

Latvijas Republikas Gulbenes rajona

TIRZAS PAGASTA PADOME

APSTIPRINĀTS

ar Tirzas pagasta padomes
2006.gada 12.jūnija lēmumu
(protokols Nr.6 § 3)

Priekšsēdētājs

M.Raģelis

**TIRZAS PAGASTA
TERITORIJAS PLĀNOJUMS**

**1.daļa
Paskaidrojuma raksts**

Izstrādāja:

Tirzas pagasta padome

Teritorijas plānotājs

S.Krišāne

Kartogrāfisko materiālu sagatavoja:

SIA „Datorkarte”

direktora vietniece

M.Cekule

SATURS

levads	4
1. Plāna pamatprincipi un pagasta pamatvērtības	
1.1. Plānojuma izstrādes pamatprincipi	5
1.2. pagasta pamatvērtības	6
1.3. Pagasta nākotnes vīzija	6
1.4. Pagasta teritorijas attīstības mērķi un virzieni	6
2. Pārskats par esošo situāciju	
2.1. Vispārīgās ziņas	7
2.2. Iedzīvotāji un demogrāfiskā situācija	8
2.3. Dabas apstākļu raksturojums	
2.3.1. Teritorijas raksturojums	9
2.3.2. Ģeoloģiskā uzbūve	9
2.3.3. Derīgie izrakteņi	11
2.3.3.1. Būvmateriāli	11
2.3.3.2. Kūdra	13
2.3.3.3. Sapropelis	13
2.4. Virszemes ūdeņi	16
2.5. Pazemes ūdens resursi un to aizsargātība	20
2.6. Veģetācija	20
2.7. Zemes izmantošanas struktūra	22
2.8. Izglītības, kultūras, veselības un sociālā infrastruktūra	
2.8.1. Vispārējā izglītība	26
2.8.2. Bibliotēka	26
2.8.3. Kultūras dzīve	28
2.8.4. Sociālā un veselības aprūpe	28
2.9. Mājokļi	29
2.10. Tūrisma infrastruktūra un kultūrvēsturiskais mantojums	
2.10.1. Tūrisma infrastruktūra	31
2.10.2. Dabas un kultūrvēsturiskais mantojums	
2.10.2.1. Valsts aizsardzībā esošie	
Valsts nozīmes kultūras pieminekļi	32
2.10.2.2. Valsts aizsardzībā esošie vietējās	
nozīmes kultūras pieminekļi	34

2.10.3. Pašvaldības aizsardzībā esošie	
kultūras pieminekļi un dabas objekti	37
2.10.3. Perspektīvie vietējās nozīmes kultūrvēsturiskie	
pieminekļi un dabas objekti	39
2.10.4. Biotopu un sugu mikroliegumi	41
2.10.5. Ainaviski vērtīgās dabas teritorijas	44
2.11. Vides kvalitāte	44
2.12. Inženiertehniskā infrastruktūra	
2.12.1. ūdensapgāde	45
2.12.2. Kanalizācija	46
2.12.3. Siltumapgāde	47
2.12.5. Elektroapgāde	47
2.12.6. elektronisko sakaru tīkli	48
2.13. Transporta infrastruktūra	
2.13.1. Dzelzceļa infrastruktūra	50
2.13.2. Autoceļu infrastruktūra	
2.13.2.1. Valsts autoceļi	50
2.13.2.2. Pašvaldības autoceļi	50
2.13.2.3. VAS „Latvijas valsts meži” ceļi.	50
2.14. Sadzīves atkritumu saimniecība	53
2.15. Kopsavilkums par uzņēmējdarbību pagastā	54
2.16. Civilā aizsardzība	55
2.17. Kopīgo interešu teritorijas	56
3. Turpmākie plānošanas pasākumi	57
4. Teritorijas plānojuma grozīšanas kārtība	57
5. Teritorijas plānojuma risinājumu apraksts	
un pamatojums	58
Pielikumi	61

IEVADS

Tirzas pagasta teritorijas plānojums ir tiesiskais pamats lēmumu pieņemšanai par pagasta teritorijas izmantošanu. Plānojums izstrādāts, pamatojoties uz Tirzas pagasta padomes lēmumu 2003.gada 14.augusta lēmumu (protokols Nr. 11 p.1). Teritorijas plānojuma izstrādei saņemti nosacījumi no Gulbenes rajona padomes, Valsts aģentūras "Valsts veselības aģentūra", LR VZD Vidzemes reģionālās nodaļas, LR Valsts kultūras pieminekļu aizsardzības inspekcijas, Madonas reģionālās vides pārvaldes, VAS "Latvijas dzelzceļš", VUGD Gulbenes brigādes, VAS "Latvenergo", LR ZM Ziemeļaustrumu reģionālās lauksaimniecības pārvaldes, BO VAS "Latvijas autoceļu direkcija", AS "Latvijas gāze".

Teritorijas plānojums izstrādāts saskaņā ar Latvijas Republikas likumu "*Teritorijas attīstības plānošanas likumu*" (30.10.1998.). Iesākts saskaņā ar Ministru kabineta noteikumiem (Nr. 423.) "*Noteikumi par teritorijas plānojumiem*" (5.12.2000.) un pabeigts saskaņā ar Ministru kabineta noteikumiem Nr.883 "*Vietējās pašvaldības teritorijas plānošanas noteikumi*".

Teritorijas plānojuma izstrādāšanas process notika, balstoties uz ekspertu priekšlikumiem tos izdiskutējot pagasta izveidotajā attīstības plāna izstrādāšanas darba grupā. Darba grupas locekļi: Māris Raģelis (Tirzas pagasta padomes priekšsēdētājs), Sarmīte Krišāne (darba grupas vadītāja), Tālis Zvejnieks (bijušais zemes ierīkotājs Tirzas pagastā), Mirdza Krūmiņa (VZD zemes ierīkotāja), Svetlana Ziepniece (Izglītības, kultūras un sporta komitejas priekšsēdētāja), Visvaldis Ozoliņš (mežsargs). Sandra Ozola (speciāliste vides aizsardzības jautājumos). Plāna izstrādes gaitā, sakarā ar Teritorijas izmantošanas un apbūves noteikumu izstrādāšanu, tika pieaicināti konsultanti: Nils Treijs Tirzas pagasta attīstības biedrības valdes priekšsēdētājs un Gulbenes pilsētas būvinspektors Jānis Ziemeļis.

Tirzas pagasta teritorijas plānojums sastāv no paskaidrojuma raksta (kartogrāfiskais materiāls 1: 50000), grafiskās daļas (kartes mērogā 1 : 10000 un 1:2000 (Tirzas un Vecadulienas ciemi), teritorijas izmantošanas un apbūves noteikumiem un pārskata par vietējās pašvaldības teritorijas plānojuma izstrādi.

Plānojuma grafiskā daļa un Teritorijas izmantošanas un apbūves noteikumi tiek apstiprināti kā saistošie noteikumi.

Tirzas pagasta teritorijas plānojumu izstrādāja Tirzas pagasta padome sadarbībā ar Madonas reģionālās vides pārvaldes Gulbenes nodaļu, Lizuma mežniecību, VAS Austrumvidzemes mežsaimniecību, Valsts zemes dienesta Vidzemes reģionālās nodaļas Gulbenes biroju, Lauku Atbalsta dienesta reģionālo nodaļu un citām institūcijām.

1. PLĀNA PAMATPRINCIPI UN PAGASTA PAMATVĒRTĪBAS

1.1. Plānojuma izstrādes pamatprincipi

Ilgtspējīgas attīstības princips

Teritorijas plānojuma izstrādes procesā, lai veicinātu pagasta teritorijas ilgtspējīgu attīstību, veikta teritorijas kultūrvēsturiskā mantojuma un bioloģiskās un ainaviskās daudzveidības izpēte. Teritorijas plānojums veidots ar ideju, samazināt ietekmi uz vides jutīgām teritorijām, vienlaikus veicinot pagasta ekonomisko attīstību kopumā.

Atklātuma un sabiedrības līdzdalības princips

Pagasta iedzīvotāji tika iesaistīti teritorijas plānojuma izstrādes procesā, izmantojot dažādus saziņas līdzekļus. Iedzīvotāji savas intereses teritorijas izmantošanā varēja izteikt darba grupu apspriedēs. Rezultātā tika iegūta informācija par situāciju pagastā un pagasta iedzīvotāju vēlmēm. Pagasta iedzīvotāji piedalījās teritorijas plānojuma izvērtēšanā, izsakot savus priekšlikumus teritorijas izmantošanas mērķa noteikšanā un tālākajā attīstībā.

Daudzveidības princips.

Tirzas pagasta teritorijas plānojums nodrošina vides, kultūrvides, resursu un saimnieciskās darbības daudzveidību.

Pēctecības princips

Pagasta teritorijas plānojums izstrādāts, ņemot vērā Tirzas un Vecadulienas ciemu plānojuma projektus un meliorācijas plānus. Esošie materiāli tika izvērtēti, balstoties uz izmaiņām, ko radījušas zemes reforma un zemes izmantošanas politika valstī kopumā un pagastā.

Kopsakarības princips

Pagasta teritorijas plānojums veidots ar mērķi, noteikt prioritātes:

- pagasta attīstības veicināšanai,
- optimālai teritorijā esošo resursu izmantošanai,
- labvēlīgai apstākļu radīšanai pagasta iedzīvotāju darbam un dzīvei,
- dabas un kultūrvēsturiskā mantojuma saglabāšanai un atjaunošanai nākamajām paaudzēm.

Konkurences princips

Pagasta plānojums balstās uz attīstības programmā atklātajām teritorijas attīstības priekšrocībām un attīstības prioritātēm. Plānojums rada vienlīdzīgus priekšnoteikumus uzņēmējdarbības attīstībai visā pagasta teritorijā.

1.2. Pagasta pamatvērtības

- Ø *Lielas mežu platības*
- Ø *Daudzveidīgas lauksaimniecības specializācijas iespējas;*
- Ø *Neapgūti derīgo izrakteņu krājumi;*
- Ø *Pietiekami blīvs autoceļu tīkls;*
- Ø *Daudzveidīgs kultūrvēsturiskais mantojums*
- Ø *Vizuāli augstvērtīgas ainavas un teritorijas ar lielu bioloģisko daudzveidību*
- Ø *Ekoloģiski tīra vide*

1.3. Pagasta nākotnes vīzija.

Tirzas pagasts Latvijā un ārpus tās robežām ir atpazīstams ar dabas un kultūrvēsturiskā mantojuma dažādību, kur iedzīvotāji var atrast daudzpusīgas izglītības iespējas sevis pilnveidošanai, mūžizglītībai un savai kvalifikācijai atbilstošu darbu.

Nodrošināta kvalitatīva sociālo, administratīvo un komunālo pakalpojumu pieejamība. Attīstīta uzņēmējdarbība (tūrisms, tradicionālā un netradicionālā lauksaimnieciskā, mežsaimniecība un kokapstrāde, augļkopība, u.c.).

Pilnveidota inženiertehniskā infrastruktūra:

- asfaltēti ceļi uz kaimiņu pagastiem, rajona centru un maģistrālajiem autoceļiem,
- rekonstruēta ūdensapgādes un kanalizācijas sistēma,
- izbūvēts optiskais kabelis kvalitatīvu modernāko informācijas tehnoloģiju pieejamības nodrošināšanai,
- pārbūvētas gaisvadu elektrolīnijas un telefonu līnijas uz pazemes kabeliem.

Realizēts projekts "Tirzas pamatskolas rekonstrukcija ar sporta zāles izbūvi"(rekonstruēta esošā skola ēka, uzbūvēta piebūve ar sporta zāle).

Saglabāta tradicionālā Latvijas lauku ainava ar dominējošu viensētu struktūru.

1.4. Tirzas pagasta teritorijas attīstības mērķi un virzieni.

Mērķi:

- Nodrošināt ilgtspējīgu teritorijas attīstību;
- Veicināt augstas dzīves kvalitātes iespējas visiem iedzīvotājiem;
- Garantēt zemes īpašnieku, tās lietotājiem tiesības attīstīties saskaņā ar teritorijas plānojuma nosacījumiem.

Virzieni:

- Plānveidīga infrastruktūras attīstība
- Uzņēmējdarbības attīstība;
- Izglītības, kultūras un sporta darba pilnveidošana;
- Veselības un sociālās aprūpes attīstība;
- Vides saglabāšana un aizsardzība;
- Kultūrvēsturiskā mantojuma saglabāšana.

2. PĀRSKATS PAR ESOŠO SITUĀCIJU

2.1. Vispārīgās ziņas

Tirzas pagasts atrodas Latvijas ziemeļaustrumu daļā Gaujas labā krasta pietekas Tirzas baseina vidustecē, Gulbenes rajonā. Tas atrodas 165 km no Rīgas un 24 km no rajona centra – Gulbenes. Tuvākā dzelzceļa stacija ir Jaungulbenē 17 km attālumā.

Tirzas pagasts robežojas ar Madonas rajona Cesvaines pilsētu ar lauku teritoriju un Dzelzavas pagastu un Gulbenes rajona Lizuma, Druvienas, Jaungulbenes, Lejasciema un Galgauskas pagastiem.

Tirzas pagasta teritorija aizņem 130,45 km² un pēc savas platības ir otrs lielākais to rajona pagastu vidū ar kuriem tas robežojas.

Tirzas pagasta ekonomisko attīstību apgrūtina nesakārtotā ceļu infrastruktūra. Neviens no valsts I un II kategorijas autoceļiem, kas iet caur Tirzu uz tuvākajiem kaimiņu pagastiem, pilsētām un tranzīcceļiem, nav asfaltēts. Pavasaros un rudenos tiek slēgti ceļi smagsvara kravas automašīnām.

Tirzas pagasts ir īpaši atbalstāmais reģions ar nepietiekami attīstītu infrastruktūru (ceļi, telekomunikācijas, notekūdeņu attīrīšanas sistēma).

Uz 2005.gada 1.janvāri Tirzas pagastā dzīvesvietu bija deklarējuši 1078 iedzīvotāji, t.t. 8,3 iedzīvotāji uz vienu km².

Tirzas pagastu divās daļās sadala lielākā pagasta upe -Tirza.

Tirzas pagasta administratīvajā teritorijā atrodas trīs ezeri:

- Lielais Virānes ezers,
- Ūķis ezers,
- Adulienas ezers.

Tirzas upes baseinā atrodas apmēram 15 ha liela ūdenskrātuve, kuru izveidoja sabiedrība ar ierobežotu atbildību "ĀŽU HES" saimnieciskās darbības veikšanai.

Pamatojoties uz LR MK "Noteikumi par valsts teritorijas apdzīvojuma struktūru un tās attīstību", Tirzas pagasta administratīvā teritorija iedalās šādi:

Novada nozīmes centrs – Tirza, kas nodrošina plašu pakalpojumu klāstu sabiedriskajā, sociālajā, kultūras un citās jomās.

Vietējās nozīmes centrs – Vecaduliena, kur pakalpojumu klāsts ir mazs. No sabiedriskajiem pakalpojumiem darbojas pasts un Tirzas bibliotēkas grāmatu iznīegšanas punkts, cita veida pakalpojumi – izbraukuma tirdzniecība. Šis centrs nodrošina tuvākās apkārtnes iedzīvotājiem ikdienā nepieciešamo pakalpojumu minimumu.

Vecadulienā nepieciešams izveidot klientu apkalpošanas punktu un ierīkot koplietošanas (sanāksmju) telpas.

2.2. Iedzīvotāji un demogrāfiskā situācija

Tirzas pagastā dzīvo **1078** iedzīvotāji. Tajā skaitā bērni līdz 6 gadu vecumam 77, bērni vecumā no 7 līdz 18 gadiem – 191, darbaspējīgie (no 18 g.v.) 561 cilvēks, pensionāri 265 cilvēki, bezdarbnieki 46 cilvēki. No tiem 577 jeb 53,7 % sievietes, 501 jeb 46,3% vīrieši.

Analizējot minētos datus laika posmā no 1995. gada līdz 2004. gadam (skatīt 1. pielikumu), dzimušo bērnu skaits samazinās. Viskritiskākais bija 1998.gads, kad piedzima tikai 6 bērni. Šinī laika posmā tikai divos gados, t.i.2000. un 2004.gadā dzimušo bērnu bija vairāk nekā mirušo pagasta iedzīvotāju. Izmaiņas darba spējīgo skaitā un bezdarbnieku skaitā pēdējos desmit gados ir minimālas. Savukārt pensionāru skaits paliek gandrīz nemainīgs, ar tendenci nedaudz samazināties.

Tirzas pagasts, salīdzinot ar citiem Gulbenes rajona pagastiem, ir samērā vāji apdzīvota teritorija. Iedzīvotāju blīvums ir 8,3 cilvēki uz kv. km

Kā liecina apkopotie dati par 1995. – 2004. g., dzimstība un mirstība samazinās. Visvairāk dzimuši bērni un visvairāk miruši iedzīvotāji 1995.gadā.

Pagasta teritorijā ir viena blīvi apdzīvota vieta Tirzas ciems, kurā ir 294 iedzīvotāji un mazāk blīvi apdzīvots Vecadulienas ciems, kurā ir 58 iedzīvotāji. Tirzas pagasts ir savdabīgs ar to, ka pagastā ir tikai 7 daudzdzīvokļu dzīvojamās mājas, no tām tikai četras, kurās ir vairāk par 8 dzīvokļiem. Lielākā daļa pagasta iedzīvotāju dzīvo vienģimenes dzīvojamās mājās.

No visiem iedzīvotājiem pirmsskolas un skolas vecuma bērni ir 17,8 %, darbaspējas vecumā (no 15 g.v.) pagasta iedzīvotāji 57,8 %, pensijas vecumā 24,45 % .

Tirzas pamatskolā 2004./2005. mācību gadā mācījās 135 skolēni, t.sk. 12 skolēni no citām pašvaldībām (Lizums, Cēsis, Jūrmala, Galgauska, u.c.)

Līdz 2004./2005. mācību gadam Tirzas pamatskolā bija nodrošināts viens klašu komplekts visos pamatizglītības posmos. Ar 2005./2006. mācību gadu varētu rasties problēmas ar klašu komplektēšanu nepietiekamā skolēnu skaita dēļ. Turpmāk situācija uzlabosies, jo dzimušo skaits ir palielinājies un pēdējo gadu laikā pagastā dzīvesvietu ir atradušas vairākas jaunas ģimenes ar maziem bērniem.

Bezdarba līmenis pagastā nav augsts – 5,5% , kas ir ievērojami zemāks nekā rajonā un valstī kopumā. Bezdarba problēma ir mazāk aktuāla nekā citos reģionos.

Aktuāla problēma ir jauniešu un darbaspējīgo iedzīvotāju aizplūšana uz pilsētām un citiem reģioniem Problēma ir tā, ka liela daļa iedzīvotāju strādā ārpus pagasta robežām, jo pagastā nav piemērotu darba vietu.

Pagastā pārsvarā ir nelieli uzņēmumi, kuri ar darbu nodrošina savus ģimenes locekļus un nelielu skaitu pagasta iedzīvotāju. Daļa pagasta iedzīvotāju strādā ārpus pagasta robežām, jo pagastā trūkst darba vietu.

Pagastā ir 22 daudz bērnu ģimenes, kurās aug 75 bērni, 293 pensionāru un 31 invalīds.

1995. un 1999.gados noslēgtas 4 laulības. Citos gados laulību skaits ir mazāks. Ir vērojama tendence veidot kopdzīvi neregistrētā laulībā.

Nacionālais sastāvs uz 2005.gada 1.janvāri bija šāds: 1019 latvieši, 32 krievi, 11 baltkrievi, 2 lietuvieši, 12 poļi, 9 ukraiņi.

Prognozējams, ka iedzīvotāju skaits Tirzas pagastā nākamo piecus gadus var nedaudz samazināties. Iedzīvotāju skaita svārstības daļēji atkarīgas no demogrāfiskās, ekonomiskās un sociālās situācijas valstī.

2.3. Dabas apstākļu raksturojums

2.3.1. Teritorijas raksturojums

Pagasta reljefs ir paugurains. Tirzas pagastā augstākais punkts virs jūras līmeņa ir netālu no „Mežrūžiem” – 189,3 m, pie Mežrūžiem (188,4m), Vasukalns (177,1m), Torņakalns (170,9 m).

Tirzas pagasta teritorija atrodas:

- 1) **Augšgaujas pazeminājumā** - pagasta rietumu daļa,
- 2) **Gulbenes paugurvalņa dienvidu daļā** - pagasta austrumu daļa,
- 3) **Trapenes līdzenuma dienvidu daļā** - iesniedzas pagasta pati ziemeļu daļa.

Augšgaujas pazeminājums apvieno Gaujas un Tirzas augšteces rajonus un Vidzemes augstienes ziemeļaustrumu nogāzi.

Gulbenes paugurvalņa dienvidu daļā, kuru veido gari, līdz 3 – 4 km plati grēdveida pacēlumi un līdzīgi orientētiem, bieži pārpuvotiem pazeminājumiem.

Trapenes līdzenuma dienvidu daļu pārsvarā klāj smalkgraudaina un aleirītiska smilts. Trapenes līdzenums aizņem lēzenu pazeminājumu devona iežu virsmā, kura Vidzemes augstienes tuvumā atrodas ap 100 m virs jūras līmeņa.

Priekšnoteikumi un nosacījumi teritorijas izmantošanai

- **Samērā līdzenais reljefs ir viens no faktoriem, kas nosaka teritorijas atbilstību tradicionālās un netradicionālās lauksaimniecības attīstībai,**
- **Pagasta paugurainajā daļā attīstāma mežsaimniecība.**

2.3.2. Ģeoloģiskā uzbūve

Tāpat kā visā Latvijā, arī Tirzas pagastā ģeoloģisko griezumumu veido divi pamatelementi – kristāliskais pamatklintājs un nogulumiežu sega.

Kristāliskā pamatklintāja virsmas absolūtais augstums mainās no - 950 līdz - 1000 m. Pamatklintāja iežu vecums un saguluma apstākļi nav vēl pietiekami izpētīti.

Pagasta teritorijā nogulumiežus, sākot no senākajiem, veido venda, kembrija, ordovika, silūra, devona un kvartāra sistēmu nogulumi. Nogulumiežu segas kopējais biežums mainās no 1000 līdz 1100 m.

Venda kompleksa nogulumieži (sarkanbrūnie un zaļganpelēkie smilšakmeņi gravelīti, māli, argilītveidīgie mālu aleirolīti) izgulsnējušies pirms vairāk nekā 570 miljoniem gadu, teritorijai iegrimstot un izveidojoties jūras baseinam.) Venda nogulumu biežums pagasta teritorijā sasniedz 50 – 60 m, tie palielinās dienvidaustrumu virzienā.

Kembrija periodam raksturīgi zaļgan- vai zilganpelēki māli ar retiem aleirolītu vai smalkgraudainu smilšakmeņu starpslāņiem, bet šīs daļas augšpusē dominē māli ar labi izteiktu dēdējuma garozu. Kembrija nogulumu kopējais biežums Tirzas pagasta robežās mainās no 35 – 50 m, virsma ieguļ 820 - 850m zem jūras līmeņa.

Ordovika perioda nogulumos plaši izplatīti dažādu veidu kaļķakmeņi - detrīta, mālaini, afanītiski, oolītu, kas mijas ar mālainiem un biomorfiem merģeļiem, sastopami arī māli un melnie argilīti. Ordovika nogulumu kopējais biežums pagasta teritorijā sasniedz 180 – 190 m, to virsma ieguļ 670 - 700 m zīl (zem jūras līmeņa).

Silūra nogulumus veido tumši pelēki - melni mālaini merģeļi, mālaini, afanītiski, organogēni kaļķakmeņi, karbonātiski māli un argilīti. Nogulumu kopējais biežums mainās no 160 m līdz 250 m un to virsma ieguļ 450 - 480 m zem jūras līmeņa.

Devona sistēma ir apjomīgākā visā nogulumiežu segā, tās kopējais biežums sasniedz 570 - 590 m.

Tirzas pagastā ir tikai viens (urb. Tirza – 8, Valsts ģeoloģijas dienesta DB Nr. 20059) dziļurbums (499,8 m), kas daļēji tikai 25,8 m biežumā atsedz Pērnavas iežus.

Pagasta teritorijas lielākajā daļā devona iežu virsmas augstums 100 - 110 m vjl. (virs jūras līmeņa), bet uz ziemeļiem no Tirzas lokālā pacēlumā sasniedz pat 120 m vjl.

Kvartāra periodā Latvijas teritoriju vairākkārt klāja kontinentālie ledāji, noārdot un pārveidojot agrāk izveidojušās reljefa formas un nogulumus, un radot jaunus.

Tirzas pagasta teritorijā kvartāra nogulumu segas biežums no 30 līdz 45 m, tikai atsevišķās vietās – lielāks. Savukārt Tirzas upes ielejā vietām var vērot devona iežu atsegumus.

Tirzas pagasta pašos ziemeļos, salīdzinoši nelielās teritorijās reljefu veido Latvijas leduslaikmeta *limnoglaciālie* nogulumi. Pārsvarā šeit sastopama smalkgraudaina un aleirītiska smilts, vietām arī aleirīti un māli. Parasti limnoglaciālo nogulumu biežums mainās no 1 līdz 8 m.

Tirzas virspalu terasi veido Latvijas leduslaikmeta *aluviālie* nogulumi – smilts ar grants piejaukumu, aleirīti, vecupju fācijas nogulumos sastopama arī kūdra. Nogulumu biežums var sasniegt līdz 4 m.

Ezeru nogulumi sastopami Lielā un Mazā Virānes ezera katlienēs, kā arī mazākās ūdenstilpnēs un atsevišķos purvos zem kūdras slāņa. Nogulumus veido galvenokārt dažādgraudaina smilts, aleirīts, māls, dūņas. To biežums mainās no dažiem decimetriem līdz dažiem metriem.

Upju nogulumi sastopami Tirzas, Azandas un to pieteku gultnēs un palienēs. Nogulumus veido dažādgraudaina smilts, vietām ar grants un oļu piejaukumu,

aleirīti, mālsmilts, dūņas, vecupēs – arī kūdra. Nogulumu biezums mainās no dažiem decimetriem līdz 5 m (Tirzas ielejā).

Gravu (proluviāli – deluviālie) nogulumi sastopami gar Vidzemes augstienes nogāzi, kā arī vietām Tirzas ielejā. Nogulumi klāj gravu gultnes un veido to iznesu konus, to biezums mainās no 0,2 līdz 2,0 m. Nogulumus galvenokārt veido nešķīrota smilts, smilts-grants, smilšmāls, mālsmilts.

Purvu nogulumi pagasta teritorijā ir diezgan plaši izplatīti. Kūdras biezums tajos mainās no dažiem decimetriem līdz 5 – 6 m. Pārsvarā sastopami zemā tipa purvi, kurus veido grīšļu, koku –grīšļu kūdra ar labu sadalīšanās pakāpi. Mazākas platības aizņem pārejas tipa purvi ar grīšļu - sfagnu un koku – sfagnu kūdru un augstie purvi ar sfagnu, koku – sfagnu kūdru.

Augšgaujas pazeminājums apvieno Gaujas un Tirzas augšteces rajonus un Vidzemes augstienes ziemeļaustrumu nogāzi. Devona iežu virsma pazeminājuma robežās ieguļ 100 – 110m virs jūras līmeņa, kvartāra nogulumu biezums sasniedz 30 – 40 m

Mūsdienu reljefa ieplakās norisinās pārpurvošanās procesi, ko veicina samērā sekli iegulošie gruntsūdeņi – 0,5 līdz 2 – 3 m no zemes virsmas. Savukārt reljefa pacēlumos gruntsūdens līmenis nereti ieguļ dziļāk par 10 m.

Gulbenes paugurvalnis izveidojies divu plašu ledāja mēļu (Vidusgaujas un Austrumlatvijas) saskarsmes zonā un tam raksturīgs dažādu glaciostruktūru reljefa formu komplekss. Pagasta teritorija atrodas paugurvaļņa dienvidu daļā, kuru veido gari, līdz 3 – 4 km plati grēdveida pacēlumi un līdzīgi orientētiem, bieži pārpurvotiem pazeminājumiem.

Mūsdienu reljefu pārsvarā veido sabīdītas, sakrokotas un saraustītas morēnas zvīņas, kas mijas ar dislocētiem smilts, grants, retāk aleirīta un māla slāņiem. Gulbenes paugurvaļņa teritorijā zemes virspusē galvenokārt atsedzas morēnas mālsmilts. Reljefa pazeminājumos tā pārklāta ar plānu dažādgraudainu vai smalkgraudainu smilti un kūdru. Pašreizējo ģeoloģisko procesu intensitāte ir maza un tie nav potenciāli bīstami. Gruntsūdeņi pārsvarā atrodas dziļāk par 2 m no zemes virsas.

2.3.3. Derīgie izraktenī

Pēc Ministru kabineta 1997. gada 8. jūlija noteikumiem Nr.239 derīgo izrakteņu krājumu izpētei, ieguvei un uzskaitēi tiek piemērota derīgo izrakteņu krājumu klasifikācija, kas nosaka vienotas prasības to iedalīšanai kategorijās atbilstoši ģeoloģiskās izpētes detalitātei:

- A kategorijas jeb izpētītos krājumos;
- N kategorijas jeb novērtētos krājumos;
- P kategorijas jeb prognozētos krājumos.

Vienā atradnē iespējami kā A, tā N kategorijas krājumi, bet teritorijas ar prognozētajiem krājumiem sauc par prognožu laukumiem (laukiem).

2.3.3.1. Būvmateriāli

Tirzas pagasta teritorija nav bagāta ar būvmateriālu izejvielu atradnēm.

1 tabula

Pēc Valsts Ģeoloģijas dienesta datiem

Tirzas pagasta administratīvajā teritorijā esošo derīgo izrakteņu rodņu raksturojums.

Nosaukums	Derīgais izraktenis	Laukums, ha	A kat milj.m ³	N kat.milj.m ³	P kat.milj.m ³
Mazie Silagusti	smilts-grants, smilts	2,3	0,06		
Silagusti	smilts-grants, smilts	17,3	0,79		
Tirza	māls	15			0,19

Mazo Silagustu smilts-grants un smilts atradne izvietota pagasta centrālajā daļā Tirzas upes ielejā. Derīgais slānis atradnē pārsvarā ir smalka smilts, tikai atradnes rietumu daļā konstatēta arī zem smilts ieguloša smilts-grants. Derīgā slāņa biezums mainās no 1,9 m līdz 6,7m, bet segkārtas (smilšmāla) biezums – no 0,2 līdz 2,6 m. Daļa no derīgā slāņa iegul zem gruntsūdens līmeņa. Atradnes izpēte veikta 1999. gadā, tajā notiek derīgā materiāla ieguve. Atradni izmanto Tirzas pagasta pašvaldība un VAS “Latvijas valsts meži” Austrumvidzemes mežsaimniecība. 2003. gadā kopējais iegūtais derīgā materiāla apjoms bija 16,68 tūkst.m³. Krājumu atlikums atradnē 2004.01.01. bija 0,06 milj.m³.

Arī **Silagustu** smilts-grants un smilts atradne izvietota pagasta centrālajā daļā, Tirzas upes ielejā. Atradni veido 4 atsevišķi laukumi. No tiem pirmajā laukumā derīgais materiāls ir smilts-grants ar vidēji rupjas smilts starpkārtām, pārējos – smalka smilts. Derīgā slāņa biezums mainās no 1,4 līdz 10,5 m, segkārtas (smilšmāla) biezums – no 0,1 līdz 4 m. Daļa no derīgā slāņa iegul zem gruntsūdens līmeņa. Atradnes detalizētā izpēte veikta 1983. gadā, par iespējamo ieguvi atradnē vēlākajos gados Valsts ģeoloģijas dienestā ziņu nav. Tā kā atradne praktiski izvietota Tirzas upes palienē, tās izmantošanas iespējas ir visai problemātiskas.

Kvartāra māla prognožu laukums **Tirza** izvietots pagasta ziemeļu daļā. Derīgo slāni tajā veido pelēks vai brūns māls, kurā vietām sastopamas sīkas karbonātu konkrēcijas. Veicot prognožu laukuma apzināšanu 1960. gadā, no derīgā slāņa paraugi nav ņemti. Prognožu laukuma platība – 15 ha, aplēstie prognozētie krājumi 0,19 milj.m³. Lai apzinātu derīgā izrakteņa izmantošanas iespējas un uzsāktu ieguvi, nepieciešams veikt turpmākus izpētes darbus.

Tā kā Mazo Silagustu atradnes krājumi ir visai nelieli, iespējams, ka smilts-grants un smilts materiālu pagasta vajadzībām nākotnē nāksies ievest. Tuvākās atradnes ar ievērojamiem krājumiem, kurās notiek ieguve ir:

Augstie kalni (Gulbenes raj., Lizuma pag.) – A kategorijas smilts krājumu atlikums - 0,61 milj.m³;

Kraukļi (Madonas raj., Cesvaines lauku terit.) – A kateg. smilts krājumu atlikums – 0,03milj.m³, smilts-grants krājumu atlikums – 0,3 milj.m³;

Zāgukalns (Madonas raj., Dzelzavas pag.) – A kateg. smilts-grants krājumu atlikums – 0,17 milj.m³ (visi krājumi doti 2004.01.01.).

Izpēte nav veikta un nav ziņu par smilts/grants rodnēm Tirzas pagasta “Stigās”.

2.3.3.2. Kūdra

Informācija par pagasta kūdras resursiem sagatavota balstoties un Kūdras fondu un kūdras atradņu detālo pētījumu materiāliem. Jāatzīmē, ka informācija, kas iegūta no Kūdras fondiem balstīta uz laika no 1951. līdz 1957. gadam veiktiem lauku pētījumiem.

Pagasta teritorijā atrodas astoņas kūdras atradnes. Par kūdras atradnēm uzskata purvus, kuru kūdras krājumus ir iespējams saimnieciski izmantot: purvu platība nulles robežās ir lielāka par 2 ha, bet rūpnieciski izmantojamā dziļuma (0,9 m) robežās lielāka vai vienāda par 1 ha un kūdras vidējais dziļums tajā ir lielāks par 1m. Ziņas par pagasta teritorijā esošajām 17 kūdras atradnēm vai to daļām apkopotas 3. tabulā.

Kūdras atradņu platība mainās no 3 līdz 253 ha, bet kūdras resursi atradnēs no 12 līdz 4002 tūkst. m³. Kopējā atradņu platība ir 1097 ha un tajās apkopoti 12,482milj. m³ lieli kūdras krājumi. Nozīmīgākā ir **Lukstu kūdras atradne**, kas atrodas pagasta ZR daļā. Kūdras atradnes daļā (60 ha lielā platībā) detālie pētījumi izpildīti 1967. gadā. Pētījumus veica Meliorācijas institūta speciālisti. To rezultātā aprēķināti A kategoriju krājumi. Kūdras krājumus no atradnes izpētītās daļas var izmantot mēslojumam un kā kurināmo.

Pārējās kūdras atradnes salīdzinoši ir nelielas. To kūdras resursus var rekomendēt izmantot tikai kā mēslojumu. Taču jāatzīmē, ka šie purvi nav pietiekami pētīti un to tūlītēja izmantošana nav iespējama.

Kūdras atradņu raksturojums pielikumā Nr. 2.

2.3.3.3. Sapropelis

Sistemātisko ezeru sapropeļa atradņu meklēšanas darbu laikā, kas Gulbenes rajonā veikti 1999.gadā, pagasta teritorijā apzinātas 2 sapropeļa atradnes ar kopējo platību 55,3 ha. Atradņu raksturojums dots 4. tabulā. Atradņu sapropeļa krājumi aprēķināti atbilstoši P kategorijai un kopā tie sastāda 2486,6 tūkst. m³ jeb 368,6 tūkst.t (pie nosacītā mitruma 60%). Sapropelis ir piemērots gan augsnes mēslošanai, gan dziedniecības dūņām, gan lopbarības piedevām.

Nozīmīgākie sapropeļa resursi ir **Lielajā Virānes** ezerā, kas ir viens no nozīmīgākajiem visā Gulbenes rajonā. **Adulienas** ezers ir ievērojami mazāks, tā platība ir tikai 4 ha, un līdz ar to arī sapropeļa resursi tajā ir salīdzinoši niecīgi. Abos ezeros uzkrājies organogēns sapropelis, kuram ir visplašākais pielietojuma spektrs. Jāatzīmē gan, ka sapropeļa pelnainība ir diezgan augsta – ap 20 %.

Lai uzsāktu sapropeļa atradņu izmantošanu, jāveic to detalizēta izpēte.

Sapropeļa ieguve veicinātu ezeru ekoloģiskā stāvokļa uzlabošanu. Ezeru gultņu attīrīšana ļaus tajos ielaist augstvērtīgu zivju sugu mazus, jo Lielajā Virānes gan Adulienas ūdens vidējais dziļums ir tikai 1,1 - 1,2 m. Šādi apstākļi noved pie skābekļa daudzuma samazināšanās ūdenī un zivju slāpšanas ziemā. Ezeru gultņu attīrīšana, iegūstot sapropeli, ļautu šīs ūdens tilpnes labāk izmantot arī rekreācijai.

Sapropeļa atradņu raksturojums pielikumā Nr. 3.

Derīgo izrakteņu izvietojuma shēma parādīta attēlā Nr.1.

Priekšnoteikumi un nosacījumi teritorijas izmantošanai

- **Neizmantoti derīgo izrakteņu krājumi (sapropelis, kūdra, māls)**
- **Veikt tālāku esošo derīgo izrakteņu izpēti un noteikt to iegūšanas lietderīgumu.**
- **Veikt izpēti, meklējot jaunas derīgo izrakteņu atradnes.**
- **Veicināt līdz šim neizmantoto derīgo izrakteņu ieguvi.**
- **Attīrīt ezerus no sapropēja, tādējādi veicināt tūrisma infrastruktūras attīstību un rekreācijas vietu izveidošanos pie tiem.**
- **Izbūvēt ceļus uz uzņēmējdarbības attīstībai svarīgiem objektiem.**

Tirzas pagasta derīgie izrakteņi



2.4. Virszemes ūdeni

Tirzas pagasta administratīvajā teritorijā atrodas trīs ezeri:

- Lielais Virānes ezers 60,9 ha ,
- Lūša ezers 1,47 ha,
- Adulienas ezers 4,7 ha.

Pagasta dienvidos atrodas publiskais ezers - Lielais Virānes ezers, kura kopējā platība ir 60,9 ha, kas robežojas ar Dzelzavas pagastu.

Ezeru krasti nav daudzveidīgi. Tie ir aizauguši un pārpurvoti, nav labvēlīgu vietu peldvietu ierīkošanai.

Dabisko un mākslīgo ūdenskrātuvju bagātība pagastā ļauj attīstīt rekreatīvo infrastruktūru, izmantojot ūdenskrātuves makšķerēšanai, peldvietām un atpūtai uz ūdens.

Skaisti ir izveidojusies ainava pie Dzirnāvās pie Āžu HES. Uz Tirzas upes baseina atrodas 15 ha liela ūdenskrātuve, kuru izveidoja sabiedrība ar ierobežotu atbildību "ĀŽU HES" saimnieciskās darbības veikšanai.

Pie vairākām individuālajām mājām izveidoti mākslīgie dīķi. Avotos 0,36 ha, Skolas dīķis 3.04 ha, Kalnārēs 0,48 ha, Mežbrantos 0,5 ha.

Upes

Caur Tirzas pagastu tek vairākas lielākas upes – Tirza, Azanda, Virāne, Isliņa un Gosupe. Pagasta teritorijā atrodas vēl citas sīkākas upītes: Adulīte, Krācīte, Dzadzulīte.

1. **Tirza**- Gaujas labā pieteka Cēsu, Madonas un Gulbenes rajonā. Garums 80 km, baseina platība 754 km². Gada notece 0,18 km³. Kritums 157m (2,0 m/km). Tirza iztek no Ezernieku ezera Piebalgas pauguraines centrālajā daļā. Gulbenes rajonā Tirza tek gar Druvienas pagasta robežu, cauri Galgauskas, Lejasciema un Tirzas pagastam. Gandrīz līdz Pērlei (Liezēres - Druvienas ceļam) Tirza turpina līkumot pa mežiem klātām starppauguru ieplakām. Tālāk tā nonāk plašā ielejā, ko aizņem pļavas, vietām arī mežs.

Vairākos posmos (pie Vilaunes, Azandas un Virānes ietekas) Tirzai ir ļoti izteikti meandri ar daudzām vecupēm un vietumis ar nelielām saliņām. Tuvojoties Tirzai, kur upes krastos sastopami devona ieži, upes ieleja sašaurinās un meandri kļūst slaidāki. Devona iežu atsegumi sastopami arī posmā no Tirzas līdz Galgauskai.

Uz Tirzas upes, bijušo dzirnavu vietā uzcelta mazā hidroelektrostacija.

Valsts SIA „Vides projekti pētījumā „Mazo hidroelektrostaciju darbības izvērtējums” teikts, ka „Tirza ir nozīmīga alatu un foreļu upe. Vēl nesenā pagātnē Tirzā nārstoja taimiņi.

Par šā brīža situāciju grūti spriest; saskaņā ar makšķernieku (tajā skaitā vietējo iedzīvotāju), kas Tirzā ir makšķerējuši gadiem ilgi (arī pirms abu HES - Galgauskas HES un Tirzas HES izbūves), sacīto, upē ir būtiski samazinājusies alatu un foreļu populācija, dažviet katastrofāli.

Tomēr potenciāli Tirza ir saglabājusies kā nozīmīga alatu un foreļu upe. Ieviešot stingrākus ekspluatācijas nosacījumus, ir iespējams, ka lejtecē (taimiņiem tikt augstāk pašlaik traucē Galgauskas HES aizsprosts) atjaunosies taimiņu nārsta vietas un taimiņu nārsts, kā arī uzlabosies dzīves vide alatām un forelēm.”

[www.videsprojekti.lv]

Pašvaldības uzdevums ir panākt, ka ūdenskrātuvē pie „Āžu HES” regulāri tiek ielaisti zivju mazuļus.

Gosupe - Tirzas kreisā krasta pieteka Gulbenes rajonā, Augšgaujas pazeminājumā. Garums 19 km. Upe sākas dienvidos no Lizuma, tek tam cauri uz ziemeļiem un tālāk uz dienvidaustrumiem. Augštecē stipri pārrakta un iztaisnota. Lielākā pieteka Tirzas pagasta teritorijā ir Isliņa.

Azanda - Tirzas kreisā krasta pieteka Gulbenes rajona rietumu daļā, Vidzemes augstienes Augšgaujas pazeminājumā. Upes garums 19 km. Azanda pusi tecējuma tek pa mežiem. Augštecē gandrīz līdz Druvienas - Rankas ceļam un lejtecē no Druvienas robežas upe ir pārrakta un iztaisnota.

Prasības ezeriem un upēm pēc Ministru kabineta 1997. gada 22. aprīļa noteikumiem Nr 155 “Noteikumi par ūdens lietošanas atļaujām”, kuri izteikti 28.11.2003.redakcijā.

2. tabula

Tirzas pagasta upju raksturojums

	Kopgarums km	Platība km ²	Piesārņojuma novērtējums pēc saprobitātes indeksa	Izmantošanas mērķis
Azanda			Vāji piesārņota	L
Tirza (528)	80	753,8	Vāji piesārņota	L,P
Gosupe (5284)	19	69,7	Vāji piesārņota	K
Isliņa (52842)	13	19,2	vāji piesārņota	K
Alkšņupīte (52852)	10	25,4	Tīra, vāji piesārņota	L
Virāne (5286)	9	64,9	Vāji piesārņota, piesārņota	L

L – lašveidīgo zivju ūdeņi

K – karpveidīgo zivju ūdeņi

P – peldvietas un rekreācijas pasākumiem piemēroti ūdeņi

- Noteikumos nav uzrādīts publiskais ezers - Lielais Virānes ezers. Saskaņā ar Lielā Virānes ezera zivsaimnieciskās ekspluatācijas noteikumiem ūdeņi piemēroti karpveidīgo zivju audzēšanai un VĢD izpētes datiem sapropeļa ieguvei.

Jāveic tālāka Lielā Virānes ezera un Adulienas ezera (privātīpašums) izpēte par sapropeļa ieguves iespējām

Tirzas pagasta upes un ūdenstilpnes parādītas attēlā Nr.2

Priekšnoteikumi un nosacījumi teritorijas izmantošanai

- **Ūdenstilpnes (ezeri, upes un dīķi) ir būtisks resurss tūrisma attīstībai pagastā.**
- **To bagātība ļauj attīstīt rekreatīvo infrastruktūru, izmantojot tās makšķerēšanai, peldvietām, atpūtai uz ūdens.**
- **Veidot skaistu ainavu attīrot ūdenstilpņu krastus un atsedzot ūdensainavas braucējiem un gājējiem.**
- **Nepieļaut ūdenstilpņu tiešu piesārņošanu ar notekūdeņiem un atkritumiem.**

Tirzas pagasta upes un ūdenstilpes



2.5. Pazemes ūdens resursi un to aizsargātība

Tirzas pagasta teritorija ietilpst Baltijas artēziskajā baseinā.

Tirzas pagastā nogulumiežu biežums svārstās no 1000 līdz 1100 m. Artēziskā baseina vertikālajā griezumā, pēc ūdens apmaiņas intensitātes un ķīmiskā sastāva, izdala trīs hidroģeoloģiskas zonas - aktīvas ūdens apmaiņas jeb saldūdens, palēninātas ūdens apmaiņas jeb sāļūdens un ļoti lēnas ūdens apmaiņas "stagnanto" jeb sālsūdens.

Tirzas pagastā saldūdens zonas biežums sasniedz 360 m [urbums Tirza – 8 (VĢD Datu bāzes "Urbumi" Nr. 20059)].

Gruntsūdens ieguluma dziļums svārstās no 0,1 m purvos līdz 6,0 m pauguru virsotnēs, vidēji 1 – 2 m dziļi. Pagasta teritorijā ūdens saturošo smilšaino nogulumu izplatība neliela (galvenokārt gar Tirzas upi) ar maziem biežumiem, tādēļ arī to resursi ir ierobežoti (aku debiti 0,003 – 0,2 l/sek). Šiem ūdeņiem nav praktiskas nozīmes centralizētas ūdensapgādes izveidošanā, tomēr tos plaši izmanto individuālais sektors. Jo ūdeņi ir viegli pieejami un atrodas tuvu zemes virsmai, bet no otras puses - pilnīgi neaizsargāti no piesārņošanas, kā arī zema iežu ūdens piesātinātība.

Tirzas pagasta teritorijā urbums Tirza – 8 ir dziļākais urbums visā Gulbenes rajonā un tā dziļums ir 499,8 m. Diemžēl ūdens paraugi nav ņemti, līdz ar to dziļākie ūdens horizonti ne pagastā, ne arī rajonā nav pētīti.

Ūdens urbumu raksturojums pielikumā Nr.4, izvietojums kartē (plānā) Nr.2

Tirzā ir vairāki avoti, kuru ūdens, pēc tautas nostāstiem, atzīts par veselīgu.

Priekšnoteikumi ūdens resursu saglabāšanai:

- **Daļā pagasta teritorijas, pazemes ūdeņi ir dabiski labi aizsargāti pret piesārņojumu.**
- **Pagastā ir pietiekošā daudzumā nepiesārņotu, labas kvalitātes pazemes ūdeņu.**
- **Nepieļaut pazemes ūdens horizonta piesārņošanu, risinot jautājumu par neizmanto to vai sliktā tehniskā stāvoklī esošo urbumu tamponēšanu vai noslēgšanu.**
- **Attīstīt uzņēmējdarbību, izmantojot pagastā esošo avotu ūdeni.**

2.6. Veģetācija

• Meži

Meži aizņem 6690,56 ha (51,3%) no pagasta teritorijas, t.sk. 282, 1 ha atjaunojamās platības. Visi pagasta teritorijā esošie meži ir saimnieciskie meži.

Pēc Valsts meža dienesta meža statistikas datiem pēc stāvokļa uz 01.01.2003. koku sugu sastāvs mežos ir šāds: 39,8% priedes, 25,3% egles, 25,8% bērzs un 6,6% baltalksnis, 1,6 % apse un 2,5% citas koku sugas.

Pagastā meži ir ļoti daudzveidīgi. Starp meža augšanas apstākļu tipiem dominē damaksnis. Otrais izplatītākais tips ir vēris. Sausieņi kopā aizņem 64,6 % no kopējās mežu platības. Tie pieder pie saimnieciski vērtīgākajiem mežiem Latvijā ar augstu egļu, priežu un bērzu audžu produktivitāti.

Citi meža augšanas apstākļu tipi:

slapjaini	8,3 %
purvaini	10,6 %
āreņi	8,2 %
kūdreņi	8,3 %

Galvenās koku sugas ir:

priede	– 39,8 %;
bērzs	-25,8%;
egle	– 25,3%.

3.tabula

Meža audžu vecums galvenajām koku sugām*

Audzes veids	Priede (ha)	Egļe (ha)	Bērzs (ha)	Citas koku sugas	Kopā (ha)	% no kopējās platības
Jaunaudzes	187,8	777,6	239,3	-	1204,7	18,90
Briestaudzes	1304,7	568,2	796,5	-	2669,4	41,87
Pieaudzis mežs	682,0	144,9	366,8	-	1193,7	18,72
Pāraudzis mežs	362,6	124,5	243,1	-	730,2	11,45
Citas koku sugu audzes	-	-	-	577,4	577,4	9,06
Kopā	2537,1	1615,2	1645,7	577,4	6375,4	100,00

Uz 2002.gada beigām Tirzas pagastā bija atjaunoti 91,9 ha izcirsto mežu.

4.tabula

Izstrādāto ciršu platība un kubatūra 2002.gadā*

Galvenās cirtes kopā		Kopšanas cirte		Nelikum.koku ciršana		Visas cirtes kopā	
ha	m ³	ha	m ³	ha	m ³	ha	m ³
121,3	27506	138,1	5244	14,5	833	285,1	34695

* Informācija sagatavota Pēc Valsts meža dienesta „Meža statistika” 2003 datiem

Saimnieciskā darbība ierobežota ir 113,5 ha mežu platībās.

- **Zālāji**

Zālāji (pļavas un ganības) ir otrs izplatītākais veģetācijas tips pagastā pēc mežiem. Sētie un dabiskie zālāji pagastā aizņem aptuveni 1899 ha, kas ir 37,9 % lauksaimniecībā izmantojamo zemju.

Gulbenes paugurvalnī esošā pagasta daļa, kurā reljefs ir izteiktāks, reljefs arī ir galvenais faktors, kas rada daudzveidīgus augšanas apstākļus, piemērotus dažādām augu ekoloģiskajām grupām, tāpēc šai teritorijā sastopamas dažādas auglības - gan vidēji mitras un sausas, gan slapjas pļavas un meži ar samērā lielu augu dažādību.

- **Purvi**

Purvu kopējā platība pagastā ir 220,2 ha, tajā skaitā lielākā purvu daļa ir Latvijas valsts mežu īpašums.

Priekšnoteikumi un nosacījumi teritorijas izmantošanā

- **Pagastā ir relatīvi lielas saimniecisko mežu platības, kas nodrošina mežsaimniecības attīstību.**
- **Pēc mežu izciršanas jāveic izcirtumu apstādīšana ar mežierīcības plānos noteikto koku sugu.**
- **Purvu nosusināšana pieļaujama tikai veicot purvu ekosistēmu visaptverošo ekspertīzi.**
- **Kūdras ieguvi veikt pēc aktualizētas izpētes datiem**
- **Upju un ezeru krastos saglabāt dabiskās pļavas.**

2.7. Zemes izmantošana struktūra.

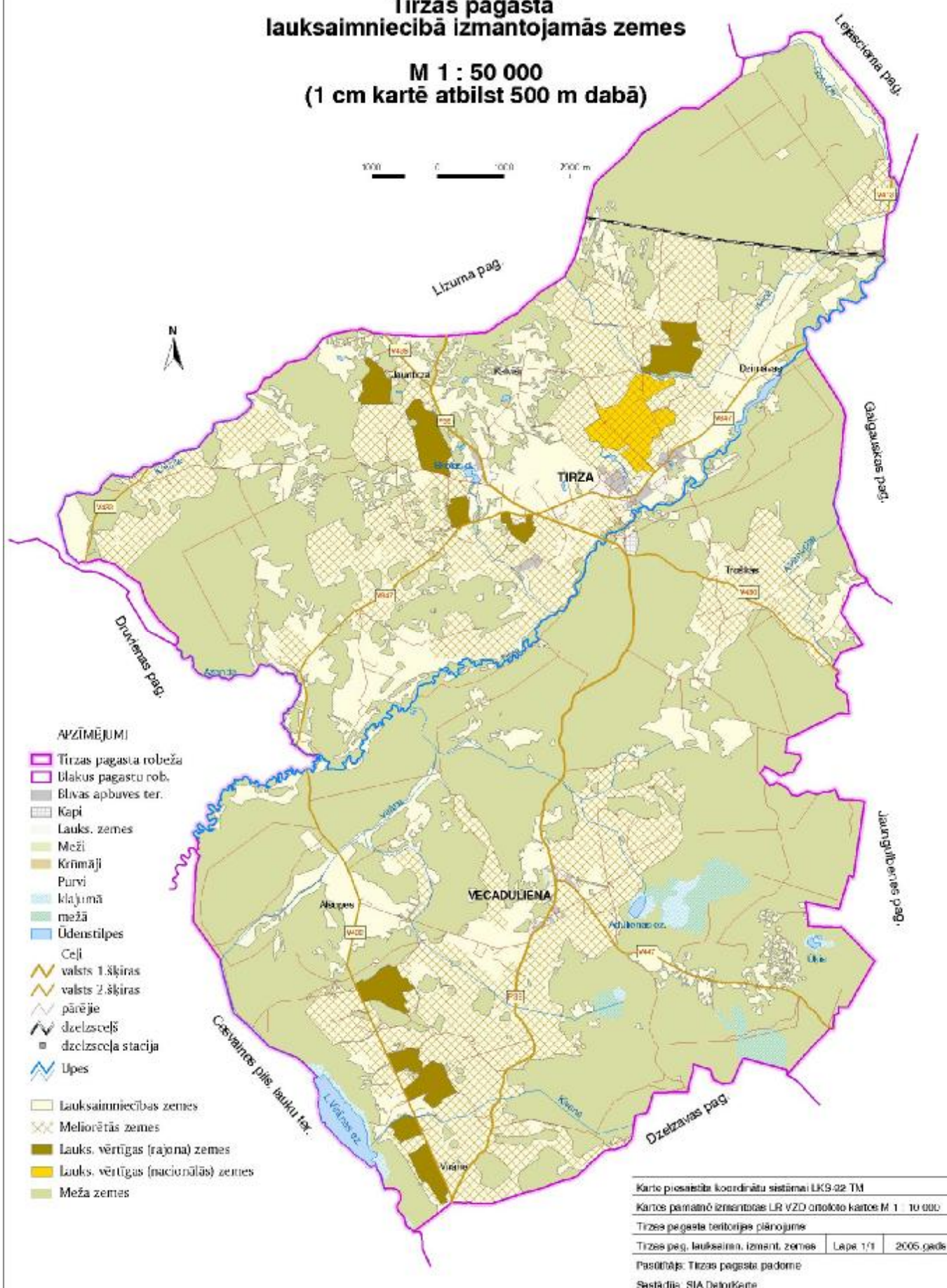
Tirzas pagasta kopplatība ir 13045,7 ha. Zemes izmantošanas struktūrā dominē mežsaimniecībā izmantojamā zeme, kuras kopplatība ir 6690,56 ha.

Otrs lielākais zemes lietošanas veids ir lauksaimniecība. Lauksaimniecībā izmantojamā zeme ir 5009,0 ha. No lauksaimniecībā izmantojamām zemēm aramzeme ir 3078,1 ha jeb 60,04 % ; 32,1 ha augļu dārzi; pļavas – 857,1 ha; ganības – 1041,7 ha; meliorēti ir 2957,73 ha (VZD dati) no visām lauksaimniecībā izmantojamām zemēm. Tirzas pagastā ir 99,65 ha nacionālās nozīmes un 255,06 ha rajona nozīmes lauksaimniecības zemes.

Lauksaimniecības zemju izvietojums kartē(plānā) Nr.3

Tirzas pagasta lauksaimniecībā izmantojamās zemes

M 1 : 50 000
(1 cm kartē atbilst 500 m dabā)



Karte piesaistīta koordinātu sistēmā LKS-02 TM
 Kartes pamatnē izmantotas LR VZD onokoto kartes M 1 : 10 000
 Tirzas pagasta teritorijas plānojums
 Tirzas pag. lauksaimn. izmantoj. zemes Lapa 1/1 2005.gads
 Pasūtītājs: Tirzas pagasta padome
 Sastādīja: SIA DetorKarte

Zemes lietošanas veidi Tirzas pagastā (pēc zemes bilances datiem, 2004)

Zemes lietošanas veids	Kopējā platība ha
Lauksaimniecība	5009,0
t.sk. meliorētas l/s zemes	2972,7
Mežsaimniecība	6690,5
krūmāji	178,9
Purvi	258,4
Zeme zem ūdeņiem	216,3
Pagalmi	137,0
Ceļi	246,0
Pārējā zeme	309,6
Kopā	13 045,77

2004. gadā apstrādāja ~ 3/5 no lauksaimniecībā izmantojamām zemēm. Pārējās lauksaimniecībā izmantojamās zemes netiek intensīvi izmantotas vai neizmanto vispār un pakāpeniski tās transformējas krūmājos un meža zemēs.

Meliorēto zemju platību sadalījums un darbības zonu sadale uz 25.08.2004. ir šāda: valsts notekas – 61,5 km, koplietošanas grāvji – 7,678 km, lauksaimniecībā izmantojamās zemes – 5009,07, nosusinātās platības – 3207,7 ha (pēc valsts meliorācijas dienesta datiem).

Valsts meliorācijas dati par nosusinātajām LIZ pielikumā Nr.5 uz 1 lapas.

Nav apkopota informācija par meliorācijas sistēmu bojājumiem.

Pēc VZD datiem uz 2004.gada 29.decembri bija meliorēti 2972,7 ha. lauksaimniecībā izmantojamās zemes, bet Valsts meliorācijas dienesta datiem 3207,7 ha.

Valsts zemes dienesta dati atšķiras no Ziemeļaustrumu reģionālās pārvaldes Zemes un ūdens resursu daļas datiem. Tas izskaidrojams ar to, ka VZD nav precīza informācija par meliorēto zemju kopplatību.

Pašlaik Ziemeļaustrumu reģionālās pārvaldes Zemes un ūdens resursu daļa strādā pie šo datu elektroniskas sagatavošanas. Kartē iezīmētas meliorētās platības ir aptuvenas.

Tās tiks precizētas turpmākajos plānošanas dokumentos vai pie teritorijas plānojuma grozījumu izstrādes.

Pašvaldībai pastāvīgā lietošanā piešķirti 293,849 ha zemes, no tiem 49,0 ha reģistrēti Zemesgrāmatā.

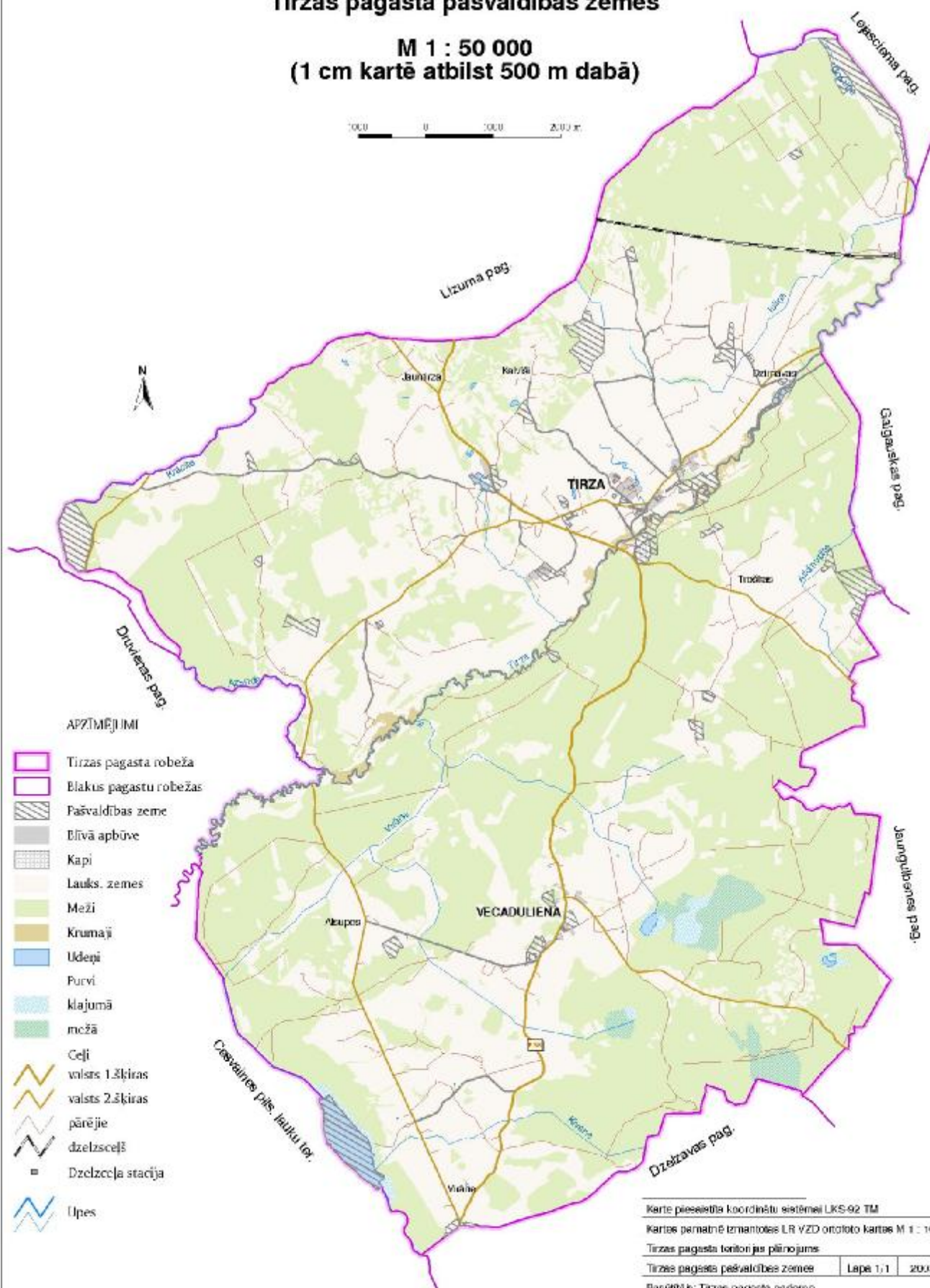
Tirzas pašvaldības zemju izvietojums parādīts kartē (plānā) Nr.4 M 1:50000

Pašvaldības īpašumā, lietojumā un valdījumā esošo zemju saraksts pielikumā Nr.6.

Tirzas pagasta pašvaldības zemes

M 1 : 50 000
(1 cm kartē atbilst 500 m dabā)

0 1000 2000 m



APZĪMĒJUMI

- Tirzas pagasta robeža
- Blakus pagastu robežas
- Pašvaldības zeme
- Eļivā apbūve
- Kapi
- Lauks. zemes
- Meži
- Krumaļi
- Ūdeņi
- Purvi
- klajumā
- mežā
- Ceļi
- valsts 1. šķiras
- valsts 2. šķiras
- pārējie
- dzelzsceļš
- Dzelzceļa stacija
- Ūpes

Karte pieeļiēta koordinātu sistēmai LKS-92 TM
 Kartes pamatnē izmantotas LR VZD oriģinālo kartas M 1 : 10 000
 Tirzas pagasta teritoriālo plānojums
 Tirzas pagasta pašvaldības zemes Lapa 1:1 2005.gada
 Pasūtītājs: Tirzas pagasta padome
 Sastādītājs: SIA DelorKarte

Priekšnoteikumi un nosacījumi teritorijas izmantošanā

- Pagastā ir maz nacionālās un rajona nozīmes lauksaimniecībā izmantojamo zemju.
- Lauksaimniecībā izmantojamā zeme vairāk piemērota lopkopības attīstībai.
- Nepieļaut valsts un rajona nozīmes lauksaimniecībā izmantojamo zemju transformēšanu par cita veida zemi.
- Veicināt jaunu darba vietu radīšanu mežsaimniecības un lauksaimniecības produktu ieguvei un pārstrādei.
- Mazauglīgās un ar krūmiem aizaugušās lauksaimniecībā izmantojamās zemes izmantot ātraudzīgu koku sugu audzēšanai kurināmā ieguvei.
- Sadarbībā ar Ziemeļaustrumu reģionālo lauksaimniecības pārvaldi apkopot informāciju par meliorācijas sistēmu tehnisko stāvokli.
- Atbalstīt zemes īpašnieku projektus finansējuma ieguvei melioratīvo sistēmu remontam un rekonstrukcijai.

2.8. Izglītības, kultūras, veselības un sociālā infrastruktūra

Tirzas pagasta administratīvajā teritorijā darbojas: Tirzas pamatskola, Tirzas pagasta bibliotēka ar grāmatu izsniegšanas punktu Virānē, Sociālās un veselības aprūpes nams „Doktorāts, D.Mūrnieces ģimenes ārsta prakse, aptieka, Tirzas kultūras nams un vasaras periodā dažādi kultūras pasākumi tiek organizēti Tirzas estrādē,”

2.8.1. Vispārējā izglītība.

Tirzas pamatskola ir 1869. gadā dibinātās Tirzas pagastskolas mantiniece. Skolas vidējais papildījums pēdējos 30 gados ir 148 skolēni, kuri ir Tirzas, Lizuma un citu pašvaldību bērni. Pēdējos gados skolā mācījās no 152 – 158 skolēniem. Apmēram 25 bērni katru gadu pamatskolas izglītību iegūst blakus pagastu skolās. Skolā strādā 18 pedagogi. Tā piedāvā plašas interešu izglītības iespējas. Realizējot projektu skolā ir iekārtota datora apmācības klase ar 6 datoriem.

Tirzas pamatskolā ir sava bibliotēka, kura apvienota ar informācijas centru, un novadpētniecības krātuve.

No 1992.gada vasarās regulāri notiek vietējās un rajona mēroga bērnu darba un atpūtas nometnes.

Tirzas pagasta padome uzsākusi projekta „Tirzas pamatskolas rekonstrukcija ar sporta zāles izbūvi” realizāciju. 2005.gada beigās plānots nodot ekspluatācijā sporta zāles I.kārtu. Turpmākajos gados jārod līdzekļi projekta pabeigšanai. Iesniegts projekta pieteikums un saņemts atbalsts II kārtas īstenošanai 2006.gadā. Jāturpina uzsāktais darbs līdz pilnīgai projekta realizācijas pabeigšanai.

Pirmsskolas vecuma bērnu apmācība ir organizēta pie Tirzas pamatskolas. Iekārtotas un aprīkotas divas mācību telpas. Uzsākts darbs pie rotaļu laukuma ierīkošanas pirmsskolas un jaunākā skolas vecuma bērniem. Pirmsskolas vecumā galvenā bērna apmācības forma ir rotaļa. Tā ir bērnu patstāvīga darbība, kuru pedagogi organizē kā mācību procesu. Rotaļām jānotiek sociāli organizētā pedagoģiskā vidē un jāpakļaujas konkrētiem apmācošiem uzdevumiem. Audzinātāju

darba mērķis – attīstīt bērnu spējas, viņus sagatavot pamatizglītības apguves uzsākšanai. Rotaļu vidi organizē ar spēļu materiālu palīdzību, ko dažādām nodarbībām audzinātājas gatavo pašas ar savu izdomu, mīlestību un entuziasmu.

Bērni attīstās un pilnveidojas caur patstāvīgu darbošanos, sevis un apkārtnes iepazīšanu.

Pagasta plānojums nosaka:

- turpināt darbu pie Tirzas pamatskolas rekonstrukcijas un skolas apkārtnes sakopšanas;
- pilnveidot skolas darbību pagastā, rodot iespēju pamatskolā organizēt pieaugušo tālākizglītību un mūžizglītību;
- veicināt un atbalstīt nometņu organizēšanu vasarās un skolēnu brīvdienās;
- uz pirmsskolas vecuma bērnu apmācības bāzes veidot bērnudārza grupiņu;
- skolā ierīkot pastāvīgo interneta pieslēgumu.

2.8.2. Bibliotēka.

Tirzas pagastā darbojas Tirzas bibliotēka ar grāmatu izsniegšanas punktu Vecadulienā (Dzintaros) un Tirzas pamatskolas bibliotēka, kas apvienota ar informācijas centru.

Tirzas bibliotēkā ar grāmatu izsniegšanas punktu Vecadulienā vidējais lasītāju skaits gadā ir 343 un gadā vidēji tie bibliotēku apmeklē 3031 reizes. Pēc pastāvīgā – publiskā internet pieslēguma ierīkošanas un datora saņemšanas Tirzas bibliotēkā apmeklētāju skaits ir pieaudzis.

Vidējās izglītības iestāžu skolēni (audzēkņi) un augstskolu studenti kursa darbiem un referātiem bieži izmanto bibliotēkā piedāvātās iespējas.

Tirzas bibliotēka ir lauku pagasta centra bibliotēka, kurai jāveic izglītošanas, informācijas un izklaides – kultūras funkcijas. Bibliotēkas palīdzību meklē iedzīvotāji, kuri mācās, paaugstina kvalifikāciju vai vienkārši ir aktīvi sabiedriskie darbinieki.

Pagasta plānojums nosaka:

- uz bibliotēkas bāzes izveidot bibliotēku – informācijas centru;
- paaugstināt Tirzas bibliotēkas darba efektivitāti, pielietojot specializētas programmas un datu bāzes;
- paaugstināt vietējās sabiedrības: jauniešu, bērnu un inteligences izglītības un zināšanu līmeni;
- nodrošināt informācijas brīvu pieejamību, iesaistot un izglītojot dažādas mērķauditorijas: pieaugušos, skolēnus, studentus un citas sociālās grupas.

2.8.3. Kultūras dzīve.

Pagastā ir viens kultūras nams, kurā ir divas zāles. Lielajā zālē ir 200 sēdvietas. Tirzas pagasta kultūras dzīves pamatā ir tradīcijas un kultūrvēsturiskais mantojums. Kultūras pilnveidei ir nozīmīga loma iedzīvotāju estētiskās gaumes izkopšanā.

Kultūras nams piedāvā plašas iespējas darboties pašdarbības kolektīvos: deju kopā „Tirza”, sieviešu vokālajos ansambļos „Mirklis” un „Atmiņu lietus”, Vīru vokālajā ansablī „Tirzaskrasts”, divos bērnu vokālajos ansambļos, sieviešu kori „Tirzmalietes” un dramatiskajā kolektīvā.

Pagasta kultūras namā regulāri tiek organizēti dažādi tematiskie pasākumi, piem.:

- LR proklamēšanas gadadiena,
- Represēto piemiņas diena
- novadnieku dienas,
- mātes diena,
- mīlestības (Valentīna) diena, u.c.

Pašdarbības kolektīvi ar neatlaidīgu darbu ir sasnieguši labus rezultātus - kori (agrāk jauktais, tagad sieviešu) no Tirzas pagasta ir piedalījušies visos Latvijas dziesmusvētkos. Tirzas pašdarbnieki popularizē Tirzas vārdu Latvijas novados.

Pagasta plānojums nosaka:

- turpināt darbu ar pašdarbības kolektīviem;
- organizēt dažādus tematiskos pasākumus;
- piedalīties kultūrvēsturiskā mantojuma un latviskās dzīvesziņas saglabāšanā un popularizēšanā.

2.8.4. Sociālā un veselības aprūpe.

Sociālās aprūpes pakalpojumus Tirzas pagastā nodrošina Sociālās palīdzības centrs un Sociālās un veselības aprūpes nams „Doktorāts”, kurā strādā 13 darbinieki, t.sk. 1 medicīnas darbinieks ar augstāko izglītību, 4 māsu reģistrā reģistrējušās medicīnas māsas, 4 aprūpes māsas palīgi ieguvuši aprūpētāja sertifikātu.

2004.gadā realizēts projekts „Sociālās aprūpes koordinācijas centra izveidošana un alternatīvās aprūpes pakalpojumu nodrošināšana Tirzas pagastā”. Rezultātā aprīkots kabinets sociālā darba organizatoram, iegādāta vieglā automašīna un veikta rekonstrukcija Sociālās un veselības aprūpes namā (turpmāk tekstā SVAN) un pagasta iedzīvotāji var saņemt kvalitatīvus sociālās aprūpes pakalpojumus. 2005.gadā nomainīts jumts.

Pēc rekonstrukcijas darbu pabeigšanas strauji pieaudzis klientu skaits SVAN. Tajā tiek ievietoti iedzīvotāji no daudzām pašvaldībām: Lizuma, Gulbenes, Rankas, Druvienas, Galgauskas, Litenes, Stradiem.

Veselības aprūpes pakalpojumus Tirzas pagastā nodrošina Tirzas lauku ambulance, kurā strādā ģimenes ārste un ārstes palīgs. Pagastā darbojas aptieka

“Tirza”. Veselības aprūpi stacionāra apstākļos nodrošina BO “Gulbenes slimnīca”. Medicīnas darbinieki regulāri pilnveido profesionālās iemaņas, paaugstinot kvalifikāciju.

Augsti rādītāji sasniegti pieaugušo un bērnu profilaktiskajā vakcinācijā.

Taču ir samazinājies uz tbc pārbaudīto skaits, jo pārtraukti fluorogrāfa (rentgena) autobusa izbraukumi uz lauku ambulanci, bet nokļūšana uz Gulbeni daudziem iedzīvotājiem ir problemātiska.

Kopumā veselības aprūpe Tirzas pagastā vērtējama pozitīvi, kaut gan ir nepieciešami pilnveidojumi.

Pagasta plānojums nosaka:

- **ierīkot feldšeru punktu Vecadulienā;**
- **sekmēt zobārsta prakses vietas izveidošanu Tirzas pagastā.**

Izglītības, kultūras, veselības un sociālo iestāžu izvietojums kartē (plānā) Nr. 5 M1:50000

2.9. Mājokli.

Iedzīvotāju nodrošinājums ar mājokļiem ir apmierinošs. Pārsvarā iedzīvotāji dzīvo viensētās. Pagastā ir 221 individuālās mājas, 53 dzīvokļi, no tiem divu un vairākdzīvokļu dzīvojamās mājās 23 pašvaldības dzīvokļi un 6 bezīpašnieku (bezmantinieku) mājas, kurās kopā ir 17 dzīvokļi.

Pašvaldības valdījumā ir 11 dzīvojamās mājas, t.sk.7 daudzdzīvokļu, kurās atrodas no 3 līdz 18 dzīvokļiem.

Pašvaldības dzīvojamā fonda uzskaitē Pielikumā Nr.7.

Pēc paju sabiedrības „Virāne” likvidācijas palika dzīvojamais fonds – divas daudzdzīvokļu dzīvojamās mājas, un viena individuālā māja, kuru piederība likvidācijas procesa laikā netika noskaidrota.

Pašvaldība ir uzsākusi darbu pie daudzdzīvokļu dzīvojamās mājas „Dzintari” īpašumtiesību noskaidrošanas, lai to varētu reģistrēt Zemesgrāmatā un pēc iespējas īsākā laikā nodot privatizācijai. Liels īres maksas un komunālo maksājumu parādu īpatsvars.

Pašvaldības dzīvojamais fonds ir novecojis. Līdzekļu trūkuma dēļ iekavējas nepieciešamo remontu veikšana.

Sakarā ar to, ka Tirzā ir uzbūvētas nedaudzas daudzdzīvokļu mājas, centrālās komunikācijas ir maz attīstītas.

Priekšnoteikumi un nosacījumi teritorijas izmantošanā:

- **60% pašvaldības dzīvojamā fonda ir sliktā stāvoklī.**
- **Piesaistīt līdzekļus pašvaldības dzīvojamā fonda rekonstrukcijai un remontam.**
- **Reģistrēt dzīvojamās mājas Zemesgrāmatā un dzīvokļus nodot privatizācijai.**
- **Ieinteresēt pagasta iedzīvotājus privatizēt viņiem izīrētos dzīvokļus.**
- **Uzlabot maksas par dzīvokļu īri un komunālo maksājumu iekasēšanu.**

Tirzas pagasta izglītības, kultūras, sporta, veselības un sociālo iestāžu izvietojums

M 1 : 50 000
(1 cm kartē atbilst 500 m dabā)

1000 0 1000 2000 m.

Doktorāta:
1. Ģimenes ārsts
2. Sociālās un veselības aprūpes nams

Biedrības namā:
1. Pasts
2. Bibliotēka
3. Kultūras nams
4. Pašvaldība

APZĪMĒJUMI

-  Tirzas pagasta robeža
-  Blakus pagastu rob.
-  Rīvis aplūvēs ter.
-  Kapi
-  Klājumi
-  Meži
-  Krūmāji
-  Purvi
-  klājuma
-  mežā
-  ūdenstilpes
-  Ceļi
-  valsts 1. šķiras
-  valsts 2. šķiras
-  pārejie
-  dzelzceļš
-  dzelzceļa stacija
-  Ūpes
-  Skola
-  Kultūras iestāde
-  Sporta laukums
-  Doktors, aptieka
-  Veikals



Karte pieeasistā koordinātu sistēmā LKS-02 TM
Kartes pamatnā izmantojās LR VZD izdoto kartes M 1 : 50 000
Tirzas pagasta teritorijas plānojums
Tirzas pagasta izglītības, kultūras, sporta, veselības un sociālo iestāžu izvietojums Lapa 1/1 2005.gads
Pasūtītājs: Tirzas pagasta padome
Saziādīje: SIA Datorkarte

2.10. Tūrisma infrastruktūra un kultūrvēsturiskais mantojums.

2.10.1. Tūrisma infrastruktūra. Tirzas pagastā ir vāji attīstīta tūrisma infrastruktūra,

Ir visi priekšnosacījumi tūrisma attīstībai, bet pagaidām nav neviena uzņēmēja, kas šo nozari vēlētos attīstīt.

Tirzas pagastā ir iespējas tālāk attīstīt šādus tūrisma produktus:

- 4 rekreatīvais un aktīvais tūrisms –dabas resursi, ko izmanto atpūtai un sportam (upes, ezeri, meži, un ainavas);
- 4 izziņas tūrisms – arhitektūras pieminekļi, arheoloģijas un vēstures pieminekļi, dabas pieminekļi;
- 4 medības – Tirzas pagasta mežu teritorija ir bagāta ar medījuma dzīvniekiem, kas piesaista vietējos un kaimiņu pagastu medniekus;
- 4 makšķerēšana – Tirzas pagasts ir bagāts ar dabīgajām un mākslīgajām ūdenskrātuvēm;
- 4 velotūrisms – ierīkots veloceļš no Galgauskas gar Tirzas upes labo krastu.

Tā ir nozare, kas valstī nepārtraukti attīstās, taču pie mums nav tūristiem domātu naktsmītņu un ar tām saistīto pakalpojumu.

Teritorijas plānojuma uzdevums ir sekmēt ilgtspējīgu tūrisma attīstību pagastā:

- 4 attīstīt tūrisma infrastruktūru, saglabājot dabas, kultūras un sociālās vides daudzveidību, novēršot dabas piesārņošanas draudus;
- 4 veicināt naktsmītņu un ēdināšanas servisa attīstību;
- 4 veicināt lauku tūrisma attīstību;
- 4 veicināt dzimtā novada iepazīšanu un patriotismu.

Tirzas upes krastā ir izveidota laivu piestātne un atpūtas vieta (publiskā peldvieta).

2.10.2. Dabas un kultūrvēsturiskais mantojums

Kultūras pieminekļi

Kultūras pieminekļi ir kultūras mantojuma vēsturiskā mantojuma daļa – kultūras ainavas un atsevišķas teritorijas (senkapi, kapsētas, parki, vēsturisko notikumu norises un ievērojamu personu darbības vietas), kā arī atsevišķi apbedījumi, ēku grupas, mākslas darbi, iekārtas un priekšmeti, kuriem ir vēsturiska, zinātniska, mākslinieciska vai citāda kultūras vērtība un, kuru saglabāšana nākamajām paaudzēm atbilst Latvijas valsts un tautas, kā arī starptautiskajām interesēm.

Saskaņā ar LR Ministru kabineta apstiprināto valsts kultūras pieminekļu sarakstu, Tirzas pagastā ir 18 kultūras pieminekļi, no tiem 7 valsts nozīmes un 11 vietējās nozīmes aizsargājami kultūras pieminekļi, tajā skaitā:

- 2 valsts un 6 vietējās nozīmes arhitektūras pieminekļi ,
- 4 valsts nozīmes un 2 vietējās nozīmes arheoloģijas pieminekļi,
- 1 valsts nozīmes vēstures pieminekļis,
- 3 vietējās nozīmes mākslas pieminekļi.

2.10.2.1. Valsts aizsardzībā esošie Valsts nozīmes kultūras pieminekļi:

1. Vēsture - Bibliogrāfa J.Misiņa dzimtās mājas “Krāces” (Valsts aizsardzības numurs 23). Celta 1862. gadā. 1885. gadā 19. septembrī tiek nodibināta grāmatu krātuve ar kultūrvēsturisku nozīmi visai Latvijai. Pašlaik Misiņa bibliotēka atrodas Raiņa literatūras un mākslas muzejā, bet eksponāti apskatāmi Tirzas pamatskolā un Tirzas lauksaimniecības biedrības namā. 1977. gadā „Krāču” dārzā atklāts piemiņas akmens. Ēka tiek apdzīvota, bet tai nepieciešams kapitālais remonts. Vairākām ēkām ir nepieciešama restaurācija.



2. Arheoloģija - Jāņukalna Lielais akmens - kulta vieta (Valsts aizsardzības numurs 866). **Objekts atrodas privātpašumā. Nepieciešama aizsargjoslas uzturēšana un sakopšana.**



3. Arheoloģija - Tirzas svētavots- kulta vieta. – (Valsts aizsardzības numurs 868). Dziedināšanas un kulta vieta, izmantots jau vēlā dzelzs laikmetā. Pazemes avots, tā izteka atrodas paugura nogāzē. Iekārtots kā aka. Pagasta iedzīvotāju un rajona

iedzīvotāju iecienīta ūdens ņemšanas vieta. Piemineklim nepieciešama izpēte un restaurācija.



2005.gada pavasaris

4. Arheoloģija – Zvanuleju senkapi. – (Valsts aizsardzības numurs 869) Vēlā dzelzs laikmeta latgaļu apbedījumi. Pirmās Tirzas baznīcas(1589.g) vieta. Nodedzināta Livonijas karā).

5. Arheoloģija – Tirzas viduslaiku pils drupas – (Valsts aizsardzības numurs 871) Objekts ļoti sliktā stāvoklī, apskatei nav ieteicams. Pils gravā jānovāc apaugums. Ir nepieciešami līdzekļi restaurācijai. Muižas komplekss uzcelts blakus pils drupām.



2005.gada pavasaris

6. Arhitektūra – Vecadulienas muižas kapliča. –(Valsts aizsardzības numurs 5106) 1912. g. Būvēta Jaunadulienas baznīckalnā. Kaplicai ir nokrituši vairāki marmora blukņi, uz jumta aug koki, nokritusi un saplīsusi plāksne ar uzrakstu. Nepieciešams veikt kapličas izpēti un rast līdzekļus tās restaurācijai, lai nodrošinātu tālāku šī unikālā objekta saglabāšanu.



2005.gada pavasaris

7. Arhitektūra - **Tirzas luterāņu baznīca.** Valsts aizsardzības numurs 5102. Celta - 1826.g. atjaunota -1926.g. Baznīcā atrodas Valsts nozīmes mākslas darbi – 4gb.un vietējas nozīmes mākslas darbi- 5 gb. 2005.gadā tiek veikti baznīcas restaurācijas darbi un realizēts projekts „Sakrālā tūrisma infrastruktūras izveide”, kā rezultātā baznīcas iekšējās telpas tiks restaurētas, bet tās apkārtnē sakārtota. Kultūras pieminekļa aizsardzības zonā paredzēta vidi degradējošo objektu nojaukšana.



2.10.2.2. Valsts aizsardzībā esošie vietējās nozīmes kultūras pieminekļi.

8.Arheoloģija – **Lejasvīndedžu viduslaiku kapsēta.** Valsts aizsardzības numurs 867. Objekts dabā nav saskatāms.

9. Arheoloģija – **Niedru viduslaiku kapsēta (Nāves priedes).** Valsts aizsardzības numurs 870.

10.Arhitektūra - **Ceimerna dzimtas kapliča.** Valsts aizsardzības numurs 5103. Celta 1781.gadā Tirzas luterāņu baznīcas teritorijā. „Sakrālā tūrisma infrastruktūras izveides” projekta ietvaros tiek restaurētas ēkas ārsienas un jumts. Ir nodrošināta cilņa „Ceimernu dzimtas ģerbonis” (valsts aizsardzības numurs 8369) saglabāšana,

jo nostiprināta ieejas velve, kurā iemūrēts cilnis. Turpmāk jāmeklē līdzekļi ēkas iekšpuses izpētei un restaurācijai.



11. Arhitektūra – **Dūnīša krogs.** *Valsts aizsardzības numurs 5105.* XIX gs koka arhitektūras celtnie. Krogs Vecadulienas muižas teritorijā (vai blakus tai). Iekštelpas pārbūvētas par dzīvokļiem. Ēkai nepieciešams jumta remonts.



12. Arhitektūra – **Tirzas – Velēnas lauksaimniecības biedrības nams.** *Valsts aizsardzības numurs 5100. Lauksaimniecības biedrības izstāžu laukums.* Tajā atrodas Tirzas pagasta padome, Tirzas kultūras nams, Tirzas pasta nodaļa un bibliotēka, tūrisma un uzņēmējdarbības informācijas centrs, Tirzas pagasta attīstības biedrība, Tirzas krājaizdevu sabiedrība. (XX gs. 20. -30. gados lauksaimniecības izstādēs viesojies Kārlis Ulmanis. Ēkas arhitekti E. Laube un P. Kundziņš, celta 1911.g.). 2004.gada veikta ziemeļu spārna ieejas restaurācija. Šogad saņemts finansējums jumta remontam. Turpmāk nepieciešami finanšu līdzekļi jumta nomaiņai un galvenās ieejas atjaunošanai.



13. Arhitektūra - **Tirzas Lejas krogs.** *Valsts aizsardzības numurs 5101. "Baznīcas krogs" 19./20.gs. Īpašnieki veikuši ēkas ārsienu remontu. Ēkai ir labs vizuālais izskats. Lejas krogs labi iekļaujas apdzīvotās vietas vēsturiskajā centrā. Ēkā atrodas dzīvokļi un veikali.*



14. Arhitektūra – **Tirzas muižas apbūve.** *Valsts aizsardzības numurs 5099. Lielākā daļa ēku ir sliktā tehniskajā stāvoklī. Steidzami nepieciešama objekta konservācija. Muižas parks aizaudzis ar krūmiem. Lielākā daļa muižas ēku netiek izmantotas, līdz ar to turpinās to bojāšanās. Nepieciešams veikt muižas parka sakopšanu. Nedrīkst pieļaut tālāku ēku bojāšanos. Finanšu līdzekļi nepieciešami visa muižas kompleksa atjaunošanai.*



15. Arhitektūra - **Stallis ar dzīvokli.** *Valsts aizsardzības numurs 5104.* Stallā ēkai izsisti logi, bojātas ārsienas. Nepieciešami finanšu līdzekļi šīs ēkas bojāšanās novēršanai (logu restaurācija, jumta remonts). Nepieciešams nojaukt skābbarības torni, kas uzcelts tieši blakus stallā ēkai, bojājot tā senatnīgo izskatu.



2.10.2.3. Mākslas pieminekļi:

16. Vietējas nozīmes. **Cilnis "Ceimernu dzimtas ģerbonis".** *Valsts aizsardzības numurs 8369.* – iemūrēts virs Ceimernu dzimtas kapličas ieejas durvīm. Pēc šogad veiktajiem remontdarbiem, nodrošināta tālāka cilņa saglabāšana (skat 10. pieminekļa aprakstu).

17. Vietējas nozīmes. **Kapa piemineklis Misiņu ģimenei.** *Valsts aizsardzības numurs 8367.* Piemineklis atrodas „Kancēna” kapos. Latvijas pirmā bibliogrāfa Jāņa Misiņa dzimtas kapi. Uz viena no pieminekļiem zīme - alfa un omega – "gals un sākums". Nepieciešams veikt pieminekļa kopšanas darbus.

18. Vietējas nozīmes. **Kapa piemineklis– Enģelis** *Valsts aizsardzības numurs 8368.* Piemineklis atrodas „Kancēna” kapos. Uzstādīts ap 1930.gadu Indrānu dzimtas kapos. Skulptūra stāv uz lodes segmenta melnās marmora kolonnas virsotnē, labā roka nedaudz saliekta elkonī un pacelta augšup, kreisā it kā pietur 1,16 m augsto krustu. Enģelis ir izgatavots "San-Galli" firmā Sanktpēterburgā. Piemineklis ir kopija Sanktpēterburgā Pils laukuma novietotajiem enģelim Aleksandra kolonnas virsotnē.

Netiek uzskaitīti mākslas priekšmeti.

2.10.3.Pašvaldības aizsardzībā esošie kultūras pieminekļi un dabas objekti.

2.10.3.1. Ar Tirzas pagasta padomes lēmumu apstiprinātie kultūras pieminekļi un dabas objekti.

19. Piemineklis Brīvības cīņās kritušajiem **Tirzas draudzes locekļiem** Tirzas Kancēna kapos (piemineklis celts pēc arhitekta A Birzenieka meta uzcelts 1928.gadā par ziedotajiem līdzekļiem. Piemineklis celts no skaldīta laukakmens. Piemineklis labi saglabājies (labā stāvoklī). Nepieciešams veikt pieminekļa kopšanas darbus; notīrīt sūnas, nostiprināt šuves.



20. Dzejnieces Tīrzmalietes kapa vieta. Kapu vietā atrodas XX gs sākumā uzstādītais piemineklis Tīrzmalietes tēvam Tīrzas pagastskolas skolotājam un pārzīnim Andrievam Dzelzkalnam un melnā marmora piemiņas plāksne dzejniecei Tīrzmalietei (Minnai Dzelzkalns). Ka arī piemiņas akmens Tīrzmalietei darināts un uzstādīts 1976.gadā, autors Rūdolfs Alders. Laukakmens. 2005.gada rudenī uzstādīta jauna piemiņas plāksne



21. 1905. gada piemiņas vieta „Liepudārzs” pie Tīrzas muižas. 21. Piemineklis uzstādīts 1906.gada janvārī Tīrzas muižā soda ekspedīcijas nošauto piemiņai. Piemineklis atklāts 1965 (?).gadā . (60.gados) Uz pieminekli ved liepu aleja (Liepu dārzs). Pieminekļa apkārtnē jāveic sakopšanas un labiekārtošanas darbi, ka arī pieminekļa kopšanas darbi (jānotīra sūnas, jānostiprina šuves).



22. Vietējas nozīmes dabas teritorija „Novadnieku birzs” ar tēlnieka **I.Rankas veidotām skulptūrām.** Birzs veidota 1985.g , iestādot ozolus un egles par godu jaunas tradīcijas iedibināšanai- novadnieku dienām. Ozolus iestādīja pirmā

pasākuma dalībnieki novadnieki A.Liedskalniņa, I.Binde, K.Pamše, I.Ranka, V.Vētra, J.Rijnieks, U.Kokars, I.Kokars u.c. 198.g birzī tika novietotas divas Induļa Rankas skulptūras "Asni" un "Lāčplēša dzimšana".



- 23.** Vietējas nozīmes dabas teritorija „**Piemiņas birzs padomju varas represiju upuriem**” pie **Tirzas pamatskolas**. Sarkanozolu birzs iestādīta 2000.gadā. Ozolus stādīja deportēto piemiņai 165.Tirzas mazpulks un pagasta represētie.
- 24.** Dižkoki. **Divas tūjas (katrai apkārmērs 2,0 m) pie "Mūsmājām"**.
- 25.** Dižkoks. **Tūja pie Tirzas pamatskolas (apkārmērs 1,9 m).**
- 26.** Dižkoks. **Liepa (apkārtmērs 5 m) pie Vecadulienas muižas kapličas (barona Tīzenhauzena kapene).**
- 27.** Dižkoks. **Ozols (apkārtmērs 4,9 m) pie "Dzērbeņu" mājām.**

2.10.3.2. Perspektīvie pašvaldības kultūrvēsturiskie pieminekļi un dabas objekti.

- 28.** Piemiņas vieta operdziedonim un rakstniekam Marisam Vētram (Moricom Blumbergam) Piemiņas akmens uzstādīts Dārtnišas pusmūižā M.Vētras dzimtās mājas vietā 20.gs 80.gados. Laukakmens.



29. Tirzas mācītājmuiža - dibināta 1589.gadā, nopostīta ziemeļu karā. Pašreizējais muižas ansamblis atjaunots 18.-19. gadsimtā. Ķestera māja, mācītājmājas drupas, muižas parks. Vidzemes guberņas prezidenta Johanna Ludviga Ferdinanda von Cubes dzimšanas un dzīves vieta.

30. “Draudzes skola” – draudzeskolas ēka. XX gs sākumā mācījās aktieris Kārlis Sebris, dzejniece Elza Ķezbere, ekonomikas prof. B.Treijs

31. Baronu fon Ceumernu dzimtas kapi. Pirmie apbedījumi 1816. g., Nojauktās baronu kapenes vieta.



Sākotnējais kapenes izskats

32. Dārtas (Dārtiņas) pusmuiža – rakstnieka un operdziedātāja M.Vētras dzimtās mājas un piemiņas vieta (1966.g). Dārtiņas pusmuižas vieta. XIX gs apbūves fragmenti. Palikušas drupas. Var saskatīt apbūves plānojumu. Kopskatu nevar nofotografēt, teritorija aizaugusi ar krūmiem. Jāveic onjekta sakopšanas darbi.

33. Tirzas pamatskola - 1864.g. ēka: pagastskola. Dzejnieces Tirzmalietes dzīves un darba vieta. Tagad pamatskola.



Skolas ēka no 1869.līdz 1959.



2005.gada pavasaris

34. Avotiņš pie Tirzas estrādes. Nepieciešama avotiņa sakopšana.



- 35.** Avotiņš pie „Ceriņkalna” mājām. Novietots paugura nogāzē, ietek Tirzas upē. Tas ir lejup plūsmas avots. Pagasta iedzīvotāju un rajona iedzīvotāju iecienīta ūdens ņemšanas vieta.



Pieminekļu un dabas objektu kārtas numuri tiek izmantoti kartogrāfiskajā materiālā.

Kultūrvēsturisko pieminekļu un dabas objektu izvietojums parādīts kartē (plānā) Nr.6 1:50000 un kartogrāfiskā materiāla aizsargjoslu kartē.

2.10.4. Biotopu un sugu mikroliegumi:

Tirzas pagasta administratīvajā teritorijā noteikti mikroliegumi 168,6 ha platībā, t.sk.:

1. uz pašvaldības īpašumā esošās zemes viens biotopa mikroliegums 2,3 ha platībā;
2. viens biotopa mikroliegums privātpersonas zemes īpašumā 1,8 ha,
3. Valsts mežos noteikti biotopu mikroliegumi 95 nogabalos un 1 nogabalā sugas mikroliegums, to kopējā platība ir 164,5 ha,

Sīkākas ziņas par mikroliegumiem netiek norādītas pamatojoties uz Ministru kabineta 2001.gada 30.janvāra noteikumiem Nr.45 „Mikroliegumu izveidošanas, aizsardzības un apsaimniekošanas noteikumi” 41.pantu.

Biotopu un sugu mikroliegumu izvietojums parādīts kartē (plānā) Nr.7 M1:50000 un kartogrāfiskajā materiālā kartē (plānā) mērogā 1:10000

Tirzas pagasta kultūrvēsturiskie pieminekļi ar aizsargjoslām

M 1 : 50 000

(1 cm kartē atbilst 500 m dabā)

Pr. Nr.	Valsts aizsardz. Nr.	Nosaukums
1	23	Bibliogrāfijas dzimtas mājs "Kaoses"
2	866	Īpaškalna Lielais akmeņš - kulta vieta
3	858	Tirzas svētceļotais - kulta vieta
4	869	Zvāņleju senkapi
5	871	Tirzas viduslaiku pils drupas
6	5106	Vecadulienu muižas kapaiz.
7	5102	Tirzas luterāņu baznīca
8	867	Lejas Indriķa viduslaiku kapaiz.
9	870	Bērdu svētceļotais kapaiz. (Mātes piens)
10	5103	Ceimerna dzimtas kapaiz.
11	5105	Dūnīša krogs
12	5100	Tirzas - Vēlēns leiksnimiecības biedrības nams
13	5001	Tirzas Lejas krogs (Baznīcas krogs)
14	5009	Tirzas muižas apbūve
15	5104	Stalīs ar dzīvokli
16	8362	Cālis "Ceimerna dzimtas ģerbonis"
17	8367	Kapa piemineklis Māzga ģimenei
18	8368	Kapa piemineklis - Ingēls
19		Piemineklis Tirzas draudzes lodeģimē
20		Deģpienes Tirzmalietes kapa vieta
21		1905. g. pieminis vieta "Liepādriņš"
22		"Ilovādiņu biezis"
23		Priekšpils laucējapbūves teritorijas apbūve

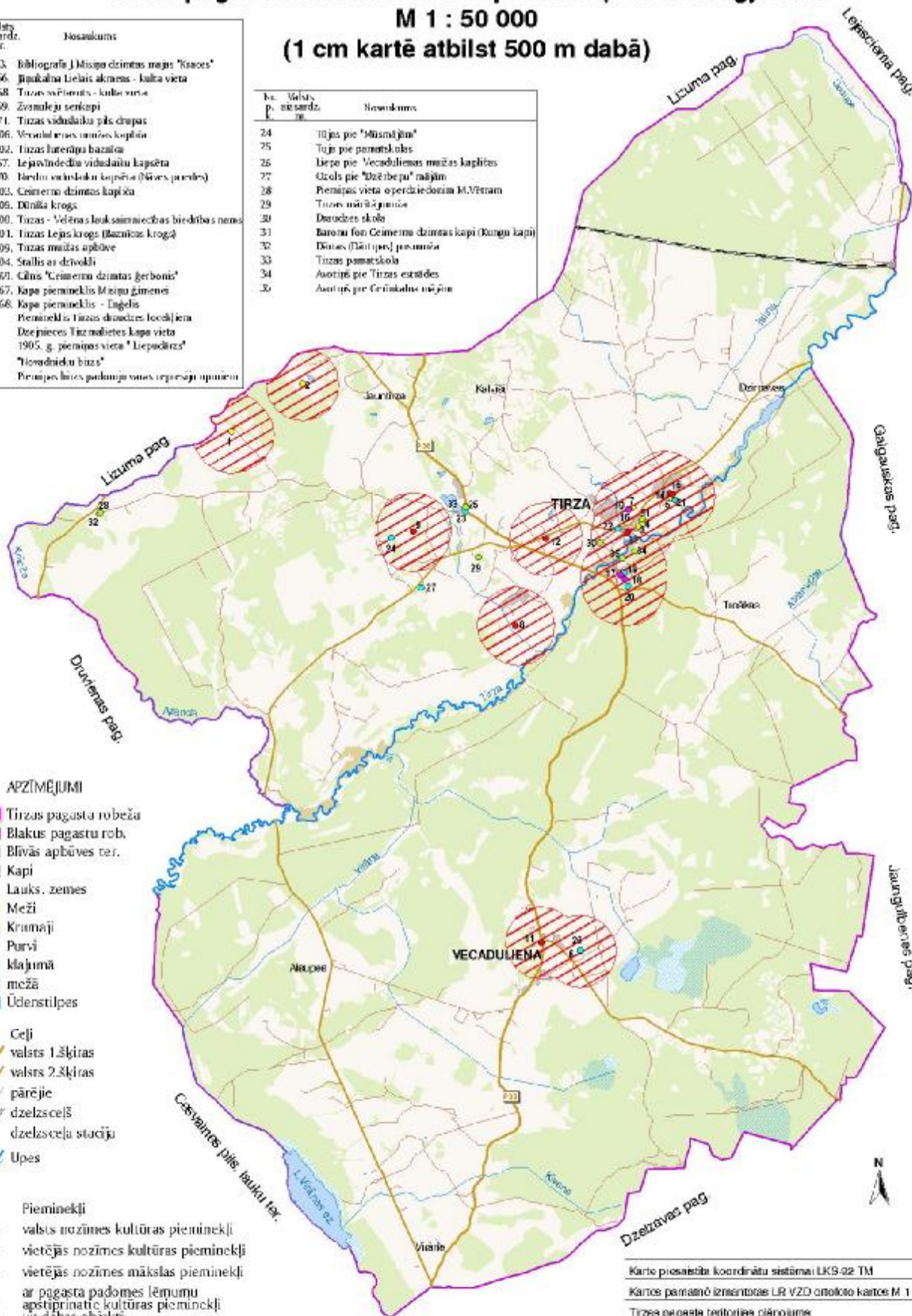
Pr. Nr.	Valsts aizsardz. Nr.	Nosaukums
24		Tūjas pie "Mūsdziņim"
25		Tūjas pie pamatskolas
26		Diepa pie Vecadulienu muižas kapaiz.
27		Uzols pie "Dzērbju" mājām
28		Priekšpils vieta opechārdzīm M. Vītram
29		Tirzas mūsdziņim
30		Draudzes skola
31		Baroni fon Ceimerna dzimtas kapi (Kungu kapi)
32		Dzinas (Māit) pie jomas māja
33		Tirzas pamatskola
34		Austriņi pie Tirzas estrādes
35		Austriņi pie Ceimādiņu mājām

APZĪMĒJUMI

- Tirzas pagasta robeža
- Blakus pagastu rob.
- Bīvās apbūves ter.
- Kapi
- Lauks, zemes
- Meži
- Krūmāji
- Purvi
- klājuma
- meža
- Ūdenstilpes

- Ceļi
- valsts 1. šķiras
- valsts 2. šķiras
- pārējie
- dzelzceļš
- dzelzceļa stacija
- Ūpes

- Pieminekļi valsts nozīmes kultūras pieminekļi
- vietējās nozīmes kultūras pieminekļi
- vietējās nozīmes mākslas pieminekļi
- ar pagasta padomes lēmumu apstiprinātie kultūras pieminekļi un dabas objekti
- perspektīvie kultūras pieminekļi
- Pieminekļu aizsargjoslas

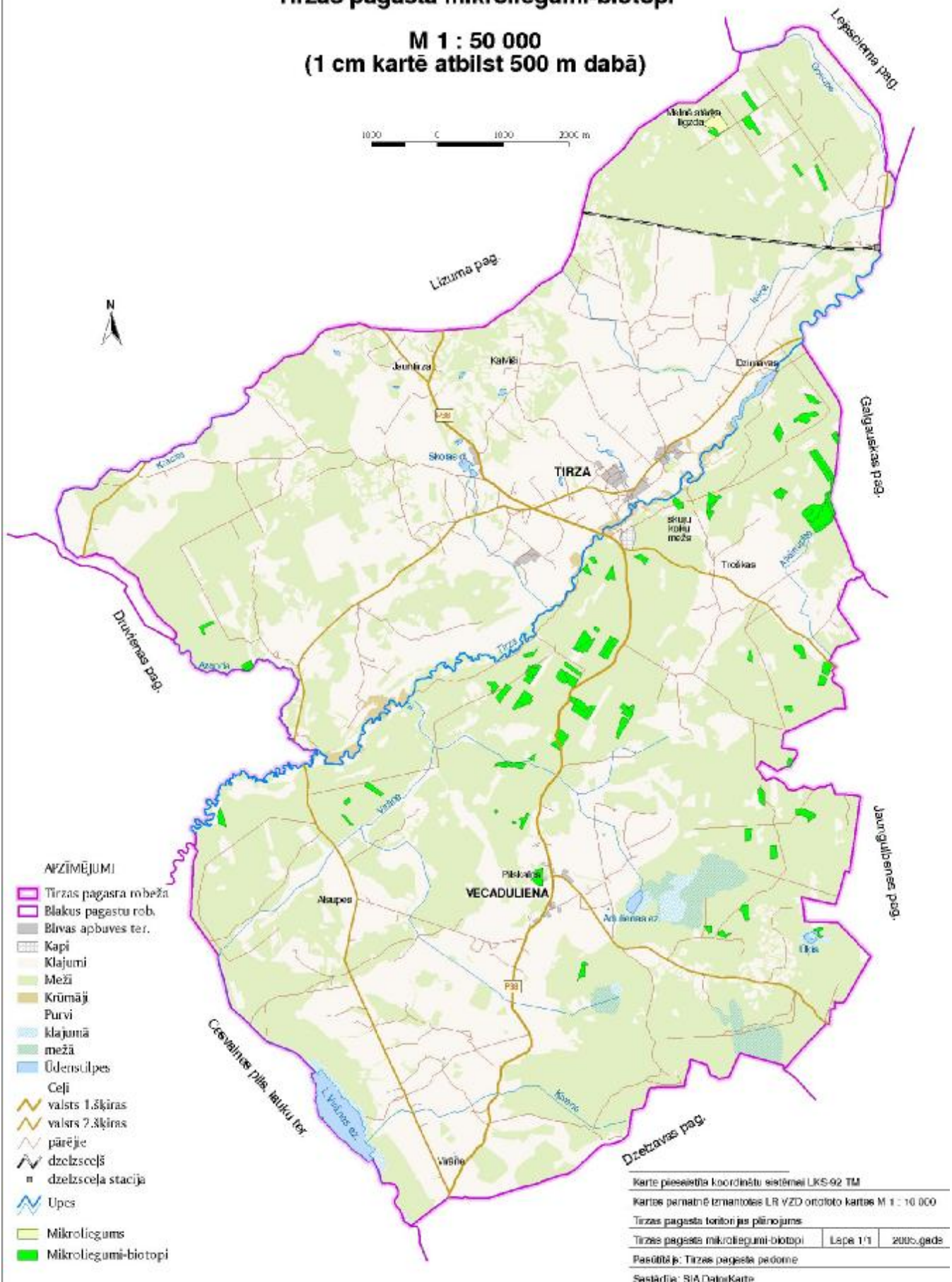


0 1000 2 1000 2000 m

Karte piesaistīta koordinātu sistēmā LKS-02 TM
 Kartes pamatā izmantotas LR VZD izdotas kartes M 1 : 10 000
 Tirzas pagasta teritorijas plānojums
 Tirzas pagasta pieminekļu ar aizsargjoslām Lapa 1/1 2005.gada
 Pasūtītājs: Tirzas pagasta padome
 Sastādīja: SIA DelorKarte

Tirzas pagasta mikroliegumi-biotopi

M 1 : 50 000
(1 cm kartē atbilst 500 m dabā)



2.10.5. Ainaviski vērtīgās dabas teritorijas

Tirzas pagastā ir divas rajona nozīmes ainaviski vērtīgas teritorijas:

Virānes ainava – Gulbenes paugurvaļņa dienvidu gala mozaīkveida ainava, kas skatāma no daudziem skatu punktiem. Ainavā labi iekļaujas līkumotais grunts lielceļš uz Cesvaini. Iespaidīgs ainavas fons – dienvidu virzienā redzamā Vestienas pauguraine Vidzemes augstienē. Teritorijā ietilpst Vecadulienas kultūrvēsturiskais centrs un vietējās nozīmes biotops „Jāņukalns”. (Vēsturiskais nosaukums „Pilskalns”).

Tirzas ainava – teritorija gar Tirzas upes krastu no Vindedžu senkapiem līdz Āžu HES, kurā ietilpst Tirzas vēsturiskais centrs.

Noteikta Viena vietējās nozīmes ainaviski vērtīgā teritorija:

Ainava pie Krācēm – savdabīga un skaista dabīgi izveidojusies ainava. Tajā ietilpst pārredzamās teritorijas no bibliogrāfa J.Misiņa dzimtajām mājām „Krāces”.

Dabīgās pļavas pie Azandas, paegļu plantācijas „Kaudzes” pie Azandas.

Priekšnoteikumi un nosacījumi teritorijas izmantošanā

- **Bagāts kultūrvēsturiskais mantojums.**
- **Neskartas dabas teritorijas.**
- **Vāji attīstīta tūrisma infrastruktūra.**
- **Turpināt darbu pie Tirzas pagasta dabas un kultūrvēsturiskā mantojuma apzināšanas un nodrošināt tā pieejamību.**
- **Atbalstīt pagasta kultūrvēsturiskā mantojuma muzeja izveidošanu.**
- **Atbalstīt tūrisma infrastruktūras attīstību un viesu māju izveidi (būvniecību) pašvaldības teritorijā.**
- **Atbalstīt sakrālā tūrisma infrastruktūras izveidošanu.**
- **Veicināt kultūrvēsturiskā mantojuma saglabāšanu.**
- **Nepieļaut tālāku kultūrvēsturisko objektu degradāciju.**

2.11. Vides kvalitāte

Tirzas pagasta padome ir saņēmusi ietekmes uz vidi novērtējuma valsts biroja Lēmumu Nr.79-p, kurā atzīts, ka stratēģiskais ietekmes uz vidi novērtējums nav nepieciešams (skat.pielikumu Nr.8)

Galvenie vidi piesārņojošie objekti pagastā ir nesakārtotā notekūdeņu attīrīšanas sistēma. Vidi degradē kokapstrādes pārstrādes atlikumu produkti – skaidas, mizas, dēļu gali. Kokapstrādes uzņēmumiem būtu jāpāriet uz koksnes bezatlikuma ražošanas tehnoloģiju: no lielākajiem koksnes atgriezumiem ražojot šķeldu, bet zāģu skaidas izmantojot briķešu ražošanai.

Pagastā nav atmosfēras piesārņošanas problēma. Darbojas tikai divas nelielas kokzāģētavas.

Vides aizsardzības būtiska nozīme ir dabas ekoloģiskās un ainaviskās daudzveidības saglabāšanai, lai tā pilnvērtīgi kalpotu kā kvalitatīva dzīves telpa, gan pašreizējai, gan turpmākajām paaudzēm.

Pagastā, tāpat kā rajonā un valstī kopumā, darbojas vesela virkne vidi degradējošu faktoru, kuriem jāpievērš uzmanība:

- notekūdeņu attīrīšanas sistēmas sakārtošana, lai nodrošinātu ūdens kvalitātes saglabāšanos un uzlabošanas ūdenstecēs un ūdenstilpnēs,
- pakāpeniskai mežu lauču un palieņu pļavu aizaugšanai, kas samazina bioloģisko un ainavisko daudzveidību,
- novārtā pamesto lauksaimniecībā izmantojamās zemju aizaugšana ar krūmiem un pārpurvošanās, no kurām daļu varētu apmežot,
- vides potenciālie piesārņotāji ir katlumāja pie dzīvojamās mājas „Tirzmalas”, degvielas uzpildes stacija „Virši” un perspektīvās katlu mājas pie Tirzas pamatskolas un Sociālās un veselības aprūpes nama,
- ainaviski vērtīgo teritoriju, lauksaimniecībā izmantojamo zemju virs 50 ballēm un dabīgo palieņu pļavu, kuras ir nozīmīgas no dabas ekoloģiskās daudzveidības, viedokļa kvalitātes pasliktināšanās nepieļaušana, pašvaldībai jāstimulē to pilnvērtīga apsaimniekošana un uzturēšana,
- ainavas estētisko veidolu bojā nesakoptās lauku sētas, padomju laikā uzceltie un tagad izdemolētie un sabrukušie ražošanas objekti (fermas, kaltes, minerālmēslu novietnes, skābbarības vai skābsiena novietnes, u.c.),
- nelielas nesankcionētās sadzīves atkritumu izgāztuves mežos,
- Privāto mežu vienreizēja izciršana (vienu reizi) un to atstāšana dabiskajai atjaunošanai, cirsmas tiek sakoptas un atjaunotas daļēji, labāko koku izciršana kopšanas cirtēs, tā samazinot mežaudzes saimniecisko vērtību.

Priekšnoteikumi un nosacījumi teritorijas izmantošanā.

- **Veicināt tādu tehnoloģisko iekārtu pielietošanu, kas samazina izmešu daudzumu atmosfērā.**
- **Veikt lokāli piesārņoto vietu inventarizāciju un izstrādāt to sanācijas plānu.**

2.12. Inženiertehniskā infrastruktūra

2.12.1. Ūdensapgāde

Tirzas pagasta teritorijā ir 11 ūdensapgādes artēziskie urbumi, t.sk. ūdensapgādei tiek izmantoti 8 urbumi, 1 - neizmanto (rezervē); 1 – likvidēts, par 1 – datu nav (skat. pielikumu Nr.4). Ūdensapgādes urbumi izveidoti no 1954. – līdz 1977.gadam un tika izvietoti pie kolektīvās saimniekošanas objektiem (liellopu novietnes) ūdensapgādei. Dziļākais urbums ir 230 m pie bijušās Tirzas pienotavas un seklākais urbums ir pie liellopu fermas „Vīgriezes” (Kakti). Sūknēšanas debīts ir 1,4 l/s pie Tirzas pamatskolas līdz 7,4 l/s pie bijušās Tirzas pienotavas.

Tirzas ciemā centralizētai ūdensapgādei tiek izmantoti divi ūdensapgādes urbumi:

1. „Strazdiņu” ūdenstornis, kuram pieslēgta 21 individuālā dzīvojamā māja, 2 daudzdzīvokļu dzīvojamās mājas un Sociālās un veselības aprūpes nams. Sūknēšanas debīts ir 2,5 l/s m³, faktiski diennaktī tiek patērēti 30 – 40 m³ ūdens. Ūdens patēriņa uzskaitē ir uzstādīti ūdens skaitītāji galvenajos ūdensvadu atzarojumos.
2. Tirzas pamatskolas urbums, kam pieslēgta skola, internāts un viena individuālā māja. Sūknēšanas debīts ir 1,4 l/s

Vecadulienas ciemā centralizētai ūdensapgādei tiek izmantots urbums ar nr.17505 („Vecaduliena”), kuram pieslēgtas 7 individuālās mājas un Nr.17467 „Dzirnkalni” (mehāniskās darbnīcas), kuram pieslēgta 1 daudzdzīvokļu dzīvojamā māja, 5 individuālās mājas un mehāniskās darbnīcas. Abi šie urbumi atrodas uz fiziskām personām piederošas zemes.

Pārējie urbumi ir fizisko personu īpašums, no kuriem ūdeni izmanto neliels skaits iedzīvotāju.

Piemājas un zemnieku saimniecībās ir akas vai ūdens sūkņi. Lielākā daļa aku ir seklas (līdz 20 m), tā saucamās gruntsūdens vai satekakas, kurās ūdens tiek ņemts no pirmā un visseklāk atrodošā ūdensnesēja horizonta. Ūdens kvalitāte ir apmierinoša.

Tirzas pagastā atrodas *Valsts pazemes ūdeņu monitoringa tīkla postenis “Virāne”*, kurā Valsts ģeoloģijas dienests regulāri veic pazemes ūdeņu līmeņu mērīšanu un ūdens paraugu ņemšanu.

Urbumus, kuru turpmākā izmantošana nav iespējama, nepieciešams tamponēt, lai nodrošinātu pazemes ūdeņu aizsardzību.

Priekšnoteikumi un nosacījumi teritorijas izmantošanā:

- Pagastā ūdens apgādes sistēma ir vāji attīstīta, morāli novecojusi un nolietojusies.
- Centralizēta ūdens apgāde ir nelielai daļai Tirzas un Vecadulienas ciemu iedzīvotājiem.
- Pagasta teritorijā ir 11 artēziskie urbumi.
- Veikt urbumu inventarizāciju, apzināt īpašniekus un urbumu tālākās izmantošanas mērķus.
- Veikt ūdensapgādes sistēmas modernizāciju,
- Veikt neizmantoto urbumu tamponēšanu.

2.12.2. Kanalizācija

Pagastā ir veikta kanalizācijas sistēmas inventarizācija, kā rezultātā ir izgatavota esošās kanalizācijas sistēmas tehniskā pase.

Kanalizācijas sistēmas kopgarums 0, 819 km, tā uzbūvēta no keramikas caurulēm. Paralēli pieslēgta daudzdzīvokļu dzīvojamā māja “Tirzmalas” un 5 individuālās dzīvojamās mājas. Ciemata notekūdeņu attīrīšanas iekārtas izveidotas astoņdesmitajos gados un savu funkciju pildījušas daļēji. Ir problēma ar kanalizācijas

ūdeņu attīrīšanu pirms ietekas Dzadzulītē, jo šis posms atrodas uz privātās zemes. Nepieciešama jaunu attīrīšanas iekārtu izbūve.

Pie Tirzas pamatskolas ir izbūvēts nosēdaku tīkls. Jāizveido lokālās attīrīšanas iekārtas.

Priekšnoteikumi un nosacījumi teritorijas izmantošanā

- **Pagastā ir nepietiekama kanalizācijas sistēma.**
- **Esošā kanalizācijas sistēma ar nosēdakām ir nolietojusies.**
- **Risināt jautājumu par esošo attīrīšanas iekārtu rekonstrukciju (ja būs nepieciešamie līdzekļi un zemes īpašnieku piekrišana) un jaunu lokālo attīrīšanas iekārtu izbūvi pie Tirzas pamatskolas.**
- **Izbūvēt jaunas lokālās attīrīšanas iekārtas.**

2.12.3. Siltumapgāde

Tirzas pagastā nav vienotas siltumapgādes sistēmas.

Tirza pagasta padomes un tai pakļauto iestāžu siltumapgāde ir autonoma. Skola un SVAN tiek apkurināts ar atsevišķām krāsnīm.

Priekšnoteikumi un nosacījumi teritorijas izmantošanā.

- **Pagastā nav izveidota centralizēta siltumapgāde.**
- **Tirzas pamatskola un Sociālās un veselības aprūpes namā izbūvēt lokālās centralizētās apkures sistēmas.**

2.12.4. Elektroapgāde.

Tirzas pagastā energoapgādi nodrošina Ziemeļaustrumu elektriskie tīklu Gulbenes ETR. Pagasta teritoriju šķērso 3,94 km gara 110 kv elektropārvades līnija. Apdzīvotās vietas savieno 42 km gara 20 kv augstsprieguma gaisvadu līnija. Kabeļu līniju kopgarums ir 2,5 km. Pagasta teritorijā ir izbūvēti 27 transformatori. Daļa elektrības pārvades līniju ir novecojušas un vairākos posmos ir sliktā kvalitātē, taču tās kapitāli remontēs 2006. - 2009.gadā. Daudzas elektropārvades līnijas iet gar vai cauri mežiem, kā rezultātā nolūzušie zari rada traucējumus elektroenerģijas piegādē. Tirzas pagasta teritorijas plānojumā ir parādīti esošie elektriskie tīkli.

Priekšnoteikumi un nosacījumi teritorijas izmantošanā.

- **Pagastā ir pietiekami nodrošināta elektroenerģijas padeve.**

- Turpmāk paredzēt pakāpenisku zemsprieguma gaisvadu elektrolīniju pārbūvi uz pazemes kabeļiem.
- Izbūvēt jaunus vai modernizēt esošos transformatorus nepieciešamā sprieguma kvalitātes nodrošināšanai.

2.12.5. Elektroniskie sakaru tīkli.

Elektronisko sakaru pakalpojumus pagastā nodrošina SIA "Lattelekom", SIA LMT un SIA "TELE -2". Pagastā darbojas novecojusi telefonu centrāle, kura pasliktina elektronisko sakaru kvalitāti. SIA „LATTELEKOM” pēdējā gada laikā ir pārbūvējusi daļu novecojušo elektronisko sakaru tīklu gaisvadu līniju. Vietās, kur līniju pārbūve nebija izdevīga, abonementiem tika pieslēgti fiksētie mobilie tālruņi. Tirzas pagasta administratīvajā teritorijā analogo elektronisko sakaru tīklu lieto apmēram 114 abonementi.

Elektroniski sagatavoti dati nav pieejami. Kartogrāfiskajā materiālā dati ir pārzīmēti no shematiskiem plāniem. Tāpēc, nosakot apgrūtinājumus zemes gabaliem, nepieciešams saņemt precīzu informāciju par elektronisko sakaru tīklu gaisvadu un pazemes līniju izvietojumu SIA Citrus Solutions Vidzemes reģiona Tīklu uzturēšanas nodaļā, Rīgas ielā 24, Gulbenē.

Veicot būvniecības darbus teritorijās, kurās ir izbūvētas gaisvadu vai pazemes elektronisko sakaru tīklu līnijas, ir jāveic darbu saskaņošana ar SIA „Lattelekom”.

Mobilo sakaru pārklājums ir labs visā Tirzas pagasta administratīvajā teritorijā, daļai teritorijas ir "Tele – 2" pārklājums, bet daļai LMT pārklājums.

Mobilā telefona LMT raidītājs atrodas Tirzas pagasta Caunēs, bet mobilā telefona TELE – 2 raidītājs atrodas Tirzas pagasta Jauntirzā.

Priekšnoteikumi un nosacījumi teritorijas izmantošanā:

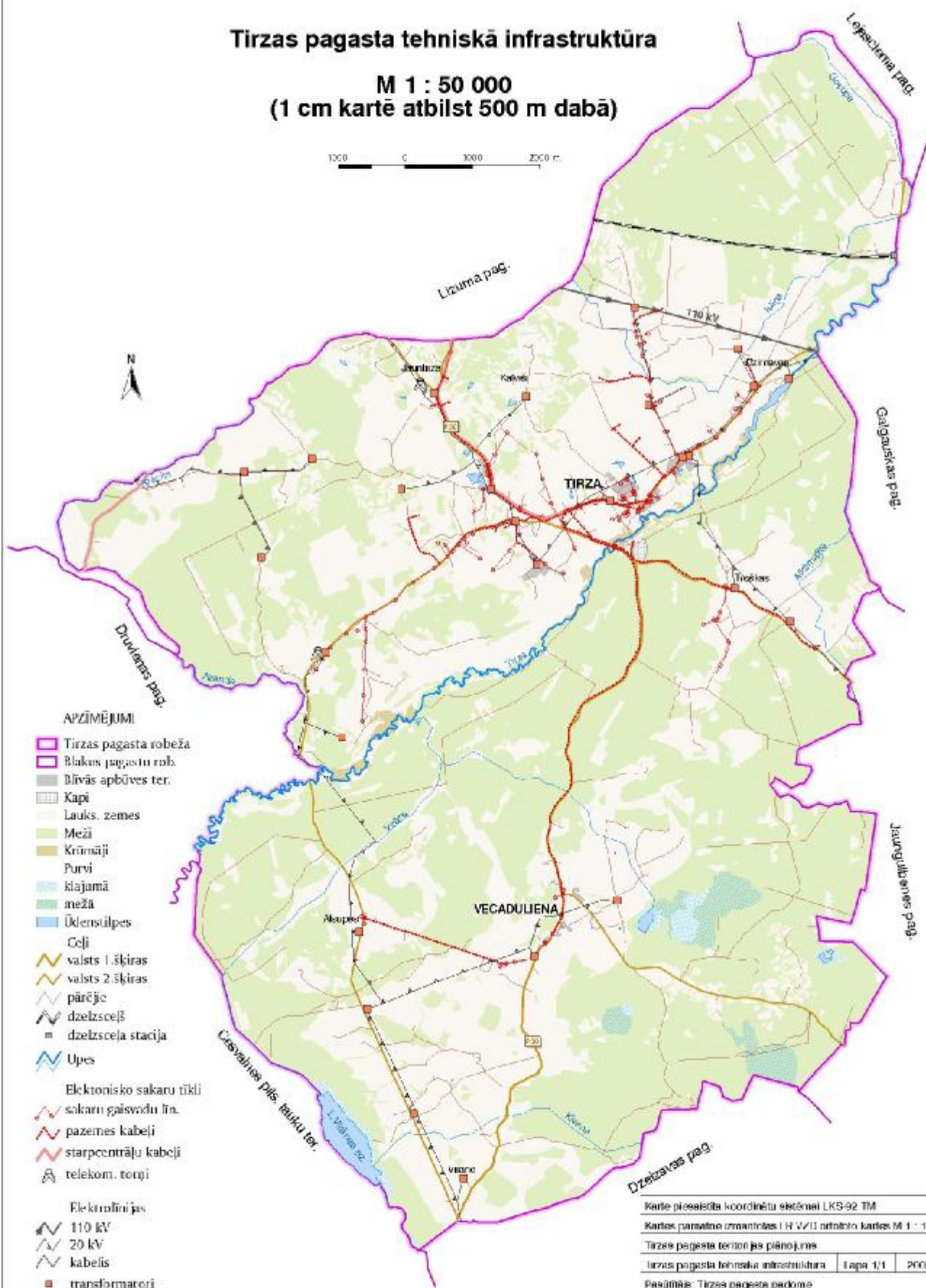
- pagastā ir pietiekams mobilo sakaru nodrošinājums;
- Pagastā ir veca, nolietojusies automātiskā telefonu centrāle;
- atbalstīt telefonu centrāles modernizāciju;
- atbalstīt dažādu mobilo sakaru operatoru darbību savā teritorijā;
- iespēju robežās pārbūvēt telefonu gaisvadu līnijas par pazemes kabeļiem;
- turpināt darbu pie sabiedrisko interneta pieslēguma punktu veidošanas uz bibliotēku un skolu internteta pieslēguma punktu bāzes, paplašinot moderno komunikāciju lietošanas iespējas.

Tehniskā infrastruktūras izvietojums parādīts kartē (plānā) Nr.8 M1:50000 un kartogrāfiskajā materiālā mērogā 1:10000.

Tirzas pagasta tehniskā infrastruktūra

M 1 : 50 000
(1 cm kartē atbilst 500 m dabā)

1000 0 3000 5000 m.



APZĪMĒJUMI

- Tirzas pagasta robeža
- Blakus pagastu robeža
- Dīvas apbūves ter.
- Kapi
- Lauks. zemes
- Meži
- Krūmāji
- Purvi
- klajumā
- meža
- Ūdenslīdes
- Ceļi
- valsts 1. šķiras
- valsts 2. šķiras
- pārcēji
- dzelzceļš
- dzelzceļa stacija
- Upes
- Elektronisko sakaru tīkli**
- sakaru gaismvadu līn.
- pazemes kabeli
- starpcentrāļu kabeli
- telekom. torņi
- Elektrifikācija**
- 110 kV
- 20 kV
- kabelis
- transformatori

Karte pieeasīta koordinātu sistēmā LKS-92 TM
 Kartes pamatne izveidota I.H.V./II. atbilsto kartes M 1 : 10 000
 Tirzas pagasta tehniskā infrastruktūra
 Tirzas pagasta tehniskā infrastruktūra 1. lapa 1/1 2005. gads
 Pasūtītājs: Tirzas pagasta padome
 Sastādīja: SIA Detorkarte

2.13. Transporta infrastruktūra

2.13.1. Dzelzceļa infrastruktūra

Dzelzceļa līnija, kas šķērso pašvaldības teritoriju ir slēgta. Tuvākās dzelzceļa stacijas ir Jaungulbenē 17 km un Dzelzavā 23 km. Pašlaik dzelzceļš netiek izmantots. Dzelzceļa klātni varētu izmantot inženierkomunikāciju izbūvei (gāzes vads, optiskais kabelis).

2.13.2. Autoceļu infrastruktūra

Ceļu tīkls pagasta teritoriju klāj vienmērīgi.

2.13.2.1. Valsts autoceļi

Pagastu šķērso šādi valsts autoceļi:

1. Valsts II šķiras ceļš V 847 (10) Ozoli – Liezere – Tirza - Stāķi; ceļa posms Druviena – Tirza- Galgauska (10,2 km, t.sk. asfaltbetona segums 2,8 km);
2. Valsts I šķiras ceļš P 38 Cesvaine – Velēna; ceļa posms Jauntirza – Virāne (15,1.km, t.sk. asfaltbetona segums 2,8 km);
3. V 430 Tirza – Tirza – Liede; ceļa posms Tirza - Aduliena 3,6 km;
4. Valsts II šķiras ceļi: V 447 Vecaduliena - Kaipi (4,7 km); V 432 Virāne - Grote (7,3 km);V436 Ranka - Tirza (1,2 km).

Pagasta teritorijā kopējais valsts ceļu garums ir 42,1 km, t.sk.ar melno segumu 5,6 km.

Veicama valsts autoceļu rekonstrukcija to zemes nodalījuma joslu robežās.

2.13.2.2. Pašvaldības autoceļi

Pagasta pārziņā esošo vietējas nozīmes pašvaldības un publiskā lietošanā esošo autoceļu kopgarums ir 39,33 km. Ir uzrādīti ceļa posmi un ceļi, kuri ir iemērīti un reģistrēti īpašumā fiziskām personām.

Pie darījumiem ar zemes īpašumiem zeme, kura zemes reformas gaitā iemērīta lietošanā fiziskām personām un reģistrēta zemesgrāmatā un kura pašvaldības autoceļu sadala vairākās daļās, tiek atsavināta un reģistrēta Zemesgrāmatā uz pašvaldības vārda (autoceļš Dzirnavas - Ziemeļi, Āžu HES – Ķempi, Lāsītes – Vējiņi, Kultūras nams-Bērzkalniņš). Līdz darījumu veikšanai ar zemi jānoslēdz līgums ar zemes īpašniekiem par zemes nomu.

Pašvaldības autoceļu saraksts pielikumā Nr. 9 uz 2 lapām.

Jānoslēdz zemes nomas līgumi ar zemes īpašniekiem un zemes lietotājiem par zemes nomu, uz kuras atrodas pašvaldības autoceļu sarakstā iekļautie ceļi.

Uz citu personu īpašumā vai valdījumā esošās zemes pašvaldības autoceļu sarakstā iekļautie ceļi pielikumā uz Nr.10 uz 2 lapām

2.13.2.3. AS „Latvijas valsts meži” ceļi.

Tirzas pagastā atrodas šādi akciju sabiedrības “Latvijas valsts meži” ceļi:
Laba kvalitāte un segums:

1. Mastu ceļš (Ozoliņi – Kaidagi) 7,3 km, laba kvalitāte, grants segums;
2. Moru ceļš (Eglītes – Mores) 3,8 km, laba kvalitāte, grants segums;
3. Lukstu purva ceļš (Zvejnieki - Ilgupes) 4,2 km, laba kvalitāte, grants segums.

Plānota ceļu rekonstrukcija un izbūve šādiem AS „Latvijas valsts meži” ceļiem:

4. Oda ceļš – 1,4 km 2007.gads (būve),
5. Silagustu ceļš - 2,7 km 2008.gads(būve),
6. Masta ceļa atzars -1,4 km 2008.gads(būve),
7. Sacēs ceļš – 1,0 km 2011.gads (rekonstrukcija),
8. Jederu ceļš- 5,5 km 2012.gads (būve),
9. Grotes ceļš – 2,3 km 2020.gads (būve),
10. Riekstu purva ceļš – 3,0 km 2020.gads (būve),
11. Krievu tilta ceļš – 3,7 km 2017.gads (būve),
12. Virānes iztekas ceļš - 1,9 km 2020.gads (būve),
13. Slēdeņu ceļš – 2,2 km 2021.gads.

Tirzas pagasta satiksmes infrastruktūra parādīta kartē (plānā) Nr.9 M 1:50000 un kartogrāfiskajā materiālā M 1:10 000

6. tabula

Ceļu garums un blīvums

Valsts ceļi	VAS “Latvijas meži”		Pašvaldības ceļi km	Publiskie ceļi km	Kopā km	Teritorijas platība, km ²	ceļu blīv. km/km ²
	Laba kvalitāte	Veicama rekonstr., būve					
42,1	15,3	35,5*	33,7	9,3	100,4	130,45	0,77

* Netiek ņemts vērā veicot aprēķinus.

7. tabula

Nepieciešamie melnie segumi, lai savstarpēji savienotu pagastu centrus

Autoceļa nosaukums	Attālu ms km	Ceļa numurs	Izmaksas asfaltbetona segas uzbūvei tūkst. Ls
Tirza - Jaungulbene	14	V 430	Nav izstrādāta tehniskā dokumentācija
Tirza - Lizums	5,6	P 38	Nav izstrādāta tehniskā dokumentācija
Tirza – Gulbene	6	V 424	Nav izstrādāta tehniskā dokumentācija

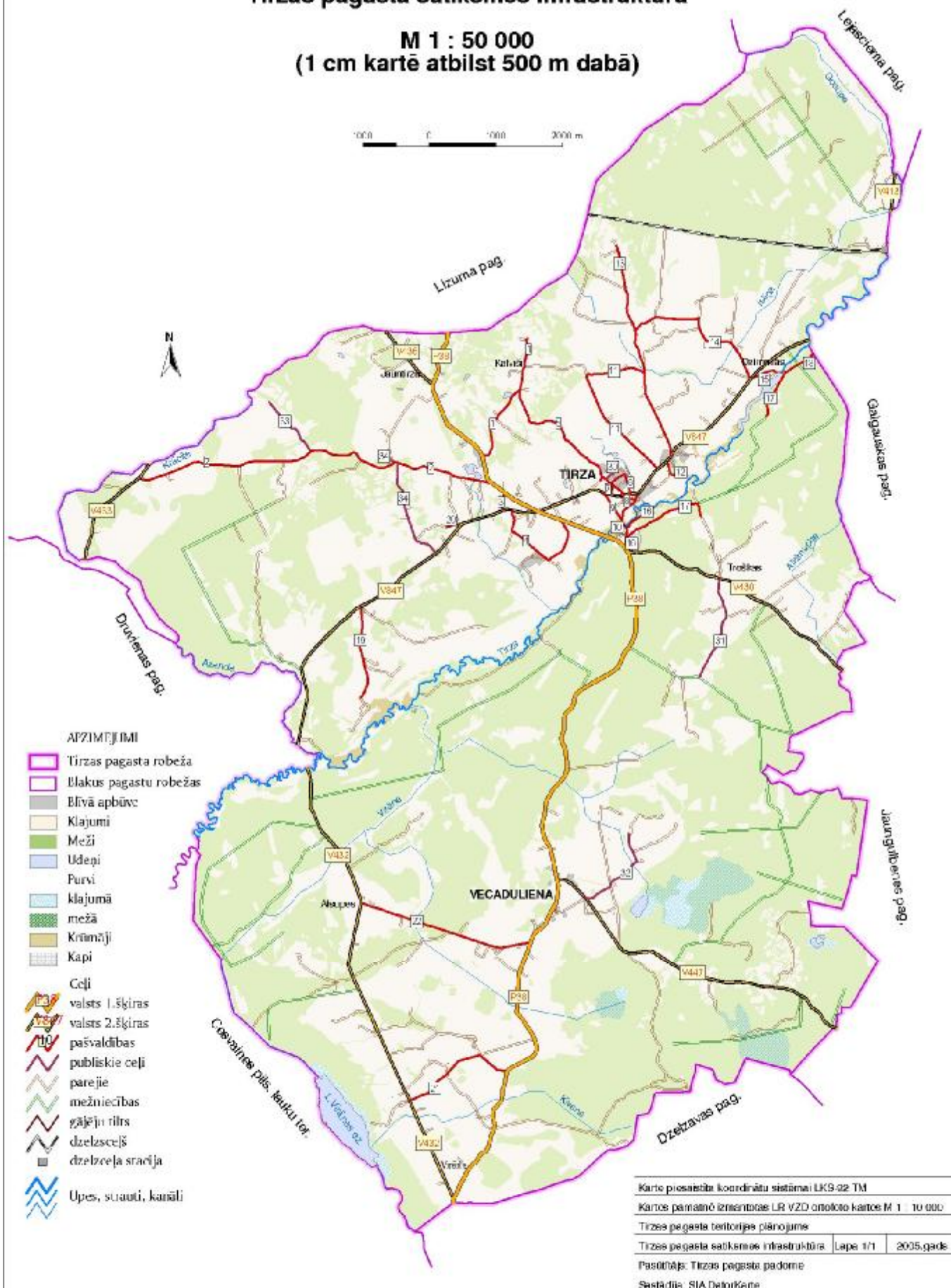
8. tabula

Degvielas un gāzes uzpildes stacijas Gulbenes rajonā.

N.p.k	Uzņēmums	Uzņēmuma adrese	DUS adrese	Telefons
1.	DUS “Virši A”	Kālņa ielā 17, Aizkraukle	“Grodi”, Tirzas pagasts, Gulbenes rajons	4444375

Tirzas pagasta satiksmes infrastruktūra

M 1 : 50 000
(1 cm kartē atbilst 500 m dabā)



Priekšnoteikumi un nosacījumi teritorijas izmantošanā.

- **Pietiekama autoceļu infrastruktūra.**
- **Vairumam pašvaldības autoceļu ir salīdzinoši labas kvalitātes segums, kas pagaidām spēj nodrošināt pagasta vajadzības.**
- **Nepieciešama novadgrāvju tīrīšana un caurteku remonts.**
- **Aktuāla ir melnā seguma uzklāšana uz ceļiem, kuri pagastu savieno ar rajona centru un kaimiņu pagastu centriem.**
- **Jāveic pašvaldības autoceļu inventarizācija.**
- **Nepieciešama melnā seguma uzklāšana ceļiem dzīvojamo māju ciematā „Līvāni” un pie sabiedriskajām ēkām.**
- **Jāslēdz zemes nomas līgumi ar personām, uz kuru zemes atrodas pašvaldības autoceļu reģistrā reģistrētie ceļi. Jārisina jautājums par šo ceļu atsavināšanu.**

2.14. Sadzīves atkritumu saimniecība

Pagastā atkritumu saimniecība aprobežojas ar cieto sadzīves atkritumu savākšanu no iedzīvotājiem un organizācijām un to izvešanu uz izgāztuvēm. Tiek uzskaitīts tikai to atkritumu daudzums, kurus izved SIA “ALBA”, pēc viņu iesniegtajām ziņām par izvesto atkritumu apjomu. Pirms izvešanas netiek veikta atkritumu šķirošana. Pagasta administratīvajā teritorijā nav sadzīves atkritumu izgāztuves.

Sadzīves atkritumi no organizācijām un daudzdzīvokļu mājām, tiek savākti centralizēti. Jau no 2001.gada Tirzas pagasta padome slēdz līgumu par atkritumu savākšanu ar SIA “Alba”. Pagastā ir izvietoti 20 konteineri ar kopējo ietilpību 15 m³. Fiziskās personas ar SIA “Alba” slēdz līgumus par atkritumu izvešanu. Mēnesī kopā vidēji tiek izvesti 31,4 m³ sadzīves atkritumu no pašvaldības iestādēm, daudzdzīvokļu mājām un tirdzniecības uzņēmumiem. Izdevumus par sadzīves atkritumu aizvešanu sedz Tirzas pagasta padome.

Tirzas pagasta administratīvajā teritorijā tikai 11 māsaimniecības ir noslēgušas līgumus par centralizētu sadzīves atkritumu savākšanu. Pārējie pagasta iedzīvotāji tos ved uz pašvaldības konteineriem vai uzkrāj dzīvesvietas tuvumā. Pašvaldība ir iesaistījies Malienas reģionālās atkritumu izgāztuves izbūves projektā, kas nodrošinās centralizētu atkritumu savākšanu un šķirošanu tuvākajos 15 – 20 gados.

Priekšnoteikumi un nosacījumi teritorijas izmantošanā

- **Nepietiekama iedzīvotāju informētība par dabas piesārņošanu ar sadzīves atkritumiem.**
- **Iedzīvotāju nav interesēti slēgt līgumus par centralizētu sadzīves atkritumu savākšanu,**
- **Veikt izskaidrošanas darbu iedzīvotāju vidū par centralizētās sadzīves atkritumu savākšanas sistēmas ieviešanas nepieciešamību ;**

- Ieviest sadzīves atkritumu šķirošanu atsevišķos konteineros pa atkritumu veidiem;
- Nepieļaut stihisku izgāztuvju veidošanos mežu masīvos un citās vietās;
- Kopīgi ar kokapstrādes uzņēmumiem meklēt risinājumus kokapstrādes atlikumu samazināšanai.
- Panākt, lai vietējie uzņēmēji paši slēgtu līgumus un veiktu samaksu par sadzīves atkritumu izvešanu.

2.15. Kopsavilkums par uzņēmējdarbību pagastā.

Tirzas pagasta administratīvajā teritorijā reģistrēti 40 uzņēmumi un sabiedriskās organizācijas, t.sk.:

- 22 zemnieku saimniecības, no kurām 9 darbojas aktīvi,
- 9 sabiedrības ar ierobežotu atbildību, no kurām 5 darbojas aktīvi,
- 4 individuālie komersanti, no kuriem 3 darbojas aktīvi,
- 3 sabiedriskās organizācijas, no kurām 1 darbojas aktīvi.

Priekšnoteikumi un nosacījumi teritorijas izmantošanā

- Pietiekama autoceļu infrastruktūra, nepietiekama valsts autoceļu kvalitāte
- Veiksmīgi attīstās lauksaimnieciskā uzņēmējdarbība un mežsaimniecība.
- Nav izveidojusies sadarbība (kooperācija) starp lauksaimniecības uzņēmumiem.
- Vāji attīstīta pakalpojumu nozare.
- Pagastā darbojas vairāki mazumtirdzniecības uzņēmumi, t.i. trīs veikali un degvielas uzpildes stacija, kurā var iegādāties pirmās nepieciešamības preces.
- Nav sabiedriskās ēdināšanas uzņēmumu un naktsmītņu tūristiem.
- Nepietiekams darba vietu skaits.
- Veicināt un atbalstīt:
 - jaunu darba vietu radīšanu,
 - kooperatīvo sabiedrību izveidošanu,
 - pakalpojumu nozares attīstību,
 - tradicionālās un netradicionālās lauksaimniecības attīstību,
 - investīciju piesaisti uzņēmējdarbības attīstībai.

- **Organizēt uz uzņēmējdarbības attīstību vērstu apmācību uz vietas pagastā.**
- **Motivēt pagasta iedzīvotājus uzņēmējdarbības uzsākšanai.**
- **Plānveidīgi strādāt pie pašvaldības autoceļu remonta.**
- **Atbalstīt ražošanas attīstības nodrošināšanai nepieciešamās infrastruktūras būvniecību.**

2.16. Civilā aizsardzība.

Tirzas pagasta padomes uzdevums ir nodrošināt pagasta iedzīvotāju civilo aizsardzību.

Pagastā ir šādas riska teritorijas:

1. pagasta meži, it īpaši priežu meži, un kūdrāji ir ugunsbīstami;
2. teritorija ap gāzes balonu glabātuvī un degvielas uzpildes staciju.

Pie ūdens rezervuāriem, kurus var izmantot ugunsgrēku dzēšanai, kā arī pie ūdens ņemšanas akām jāizbūvē laukumi (12,0x12,0 m) un ugunsdzēsības automašīnu piebrauktuves. Pie ceļiem un piebrauktuvēm redzamās vietās jābūt izvietotiem ūdens ņemšanas vietu norādītājiem.

Tirzas pagastā ir izveidota brīvprātīgo ugunsdzēsēju komanda un ugunsdzēsēju automašīna. Ugunsdzēsēju automašīnas novietošanai ir jāatrod apkurināmas telpas vai jānodrošina apkure esošajās telpās. Ziemas periodā ir apgrūtināta brīvprātīgo ugunsdzēsēju komandas operatīva ierašanos ugunsgrēka vietā, jo mašīna nav uzpildīta ar ūdeni.

Ugunsdzēsības mašīna un komanda ir šādos kaimiņu pagastos:

1. Druvienas pagastā,
2. Galgauskas pagastā,
3. Lejasciema pagastā,
4. Lizuma pagastā,
5. Cēsaines pilsētai ar lauku teritoriju.

Ugunsnelaimes gadījumā uz izsaukuma vietu izbrauc Tirzas ugunsdzēsēju komanda, Valsts ugunsdzēsības un glābšanas dienesta Gulbenes nodaļas brigādes un tuvāko pašvaldību brīvprātīgās ugunsdzēsēju komandas, kā arī ievēro Gulbenes rajona padomes Teritorijas plānojumā izstrādāto ugunsdzēsības shēma.

Trauksmes izziņošanai uz pagasta padomes īpašumā esošās ēkas „Dispečeri” jumta uzstādīta trauksmes sirēna, kurai nepieciešams veikt regulēšanas darbus. Apziņošana tiek veikta pēc izstrādātās apziņošanas shēmas, iesaistot pašvaldības darbiniekus un tai piederošos transporta un tehniskos līdzekļus.

Nosacījumi teritorijas izmantošanā

- **Izstrādāt civilās aizsardzības pasākumu plānu un civilās aizsardzības plānu degvielas uzpildes stacijai, nosakot apdraudējuma zonu, kurā neplānot ražošanas ēku un dzīvojamo māju celtniecību.**

- Apzināt iespējas par būvju piemērošanu civilās aizsardzības vajadzībām.
- Tirzas pagasta padomei kopā ar Lizuma mežniecību un kūdras purvu īpašniekiem veikt preventīvos pasākumus ugunsbīstamības novēršanai.
- Veicot apbūvi pašvaldības teritorijā, paredzēt ugunsdrošības attālumus starp dzīvojamām ēkām, rūpniecības uzņēmumiem, degošu šķidrumu noliktavām un piebraucamiem ceļiem atbilstoši Latvijas būvnormatīviem LBN 100.
- Izstrādāt plānojumu ugunsdrošības ūdens ņemšanas vietām un tās izbūvēt, lai pilnībā nodrošinātu ugunsdzēsības vajadzībām nepieciešamo ūdensapgādi, ievērojot attālumus no esošajiem objektiem, atbilstoši Latvijas būvnormatīviem LBN 222-99 un LBN 201-96.

2.17. Kopīgo interešu teritorijas

Tirzas pagasta administratīvā teritorija robežojas ar Galgauskas, Lejasciema, Lizuma, Druvienas, Jaungulbenes pagastiem Gulbenes rajonā, Dzelzavas pagastu un Cesvaines pilsētu ar lauku teritoriju Madonas rajonā.

Tirzas pagasta padome ir iesaistījusies arī Vidzemes plānošanas reģionā – dalībniece Vidzemes attīstības aģentūrā (VAA).

Kopīgas intereses teritoriju attīstība plānošanā izpaužas kopīgu programmu, rīcības plānu, projektu izstrādē un īstenošanā. Pašvaldībai jāveicina sadarbība ar kaimiņu pašvaldībām pilnīgākai resursu izmantošanai.

Kopīgas intereses ar kaimiņu pagastiem ir ceļu infrastruktūras sakārtošana.

Tirzas pašvaldība ir jārada interese kaimiņu pašvaldībās par kopīgu:

- tūrisma produktu izstrādi;
- vides aizsardzības jautājumu risināšanu;
- sociālās aprūpes pakalpojumu sniegšanu;
- dabas resursu izmantošanu;
- vidējās izglītības nodrošināšanu.

3. TURPMĀKIE PLĀNOŠANAS PASĀKUMI.

Kultūrvēsturisko objektu individuālo aizsargjoslu izstrādāšana un instrumentāla uzmērīšana dabā.

Ugunsdrošības ūdens ņemšanas vietu plānojuma izstrāde.

Detālpļānojumu izstrāde perspektīvajām apbūves teritorijām, Tirzas vēsturiskajam centram un Tirzas muižas apbūvei (jaunu ēku būvniecības darbu uzsākšanai).

Apsaimniekošanas noteikumu izstrāde dabas parkiem, ainaviski vērtīgajām teritorijām un vietējās nozīmes kultūras un dabas pieminekļiem

4. TERITORIJAS PLĀNOJUMA GROZĪŠANAS KĀRTĪBA

Teritorijas plānojuma grozīšanas kārtību nosaka Latvijas Republikas Ministru kabineta noteikumiem Nr.883 "Vietējās pašvaldības teritorijas plānošanas noteikumi" (19.10.2004.).

Grozījumus teritorijas plānojumā izdara tādā pašā kārtībā, kā jaunu teritorijas plānojumu izstrādē.

Pēc esošā plānojuma izvērtēšanas, jaunievelētā pašvaldība var ierosināt izdarīt grozījumus esošajā teritorijas plānojumā vai izstrādāt jaunu. Pie novadu veidošanas esošo teritorijas plānojumu uzskatīt par pamatu jauna plānojuma izstrādei.

Grozījumi esošajā plānojumā, vai jauna plānojuma izstrāde nepieciešama pēc tam, kad stājies spēkā jauns reģiona vai nacionālais plānojums, kura prasības jāievēro rajona plānojumā.

5. TERITORIJAS PLĀNOJUMA RISINĀJUMU APRAKSTS UN PAMATOJUMS

<p>Nosacījumi LR MK noteikumos Nr. 883 "Vietējās pašvaldības teritorijas plānošanas noteikumi" (19.10.2004)</p>	<p>Risinājumi Tirzas pagasta teritorijas plānojumam</p>
<p>Plānotās administratīvās teritorijas un ciemu robežas</p>	<p>Tirzas pagasta administratīvās teritorijas robežu maiņa nav paredzēta. Tirzas pagastā ciemu robežas noteiktas ar Tirzas pagasta 2003.gada 13.marta lēmumu (protokols Nr.5 p.5). Teritorijas plānojuma izstrādes gaitā robežas tika precizētas.</p>
<p>Teritorijas apdzīvotības struktūras attīstība</p>	<p>Plānojums paredz saglabāt esošo lauku apdzīvotības struktūru un lauku ainavu, kā ieteicamo apdzīvotības tipu nosakot viensētu apbūvi. Tirzas pagasta centrs ir Tirzas ciems, kurā ir nodrošināta dažādu pakalpojumu saņemšanas iespējas visiem pagasta iedzīvotājiem (pagasta padome, kultūras nams, pamatskola, pasts, degvielas uzpildes stacija, sociālās aprūpes nams, ģimenes ārsta prakse, saimniecības un rūpniecības preču veikali). Turpmākajos gados plānots attīstīt pakalpojumu sniegšanas centru arī Vecadulienas ciemā. Vecadulienā darbojas pasts un Tirzas bibliotēkas grāmatu izsniegšanas punkts. Pakalpojumu attīstības bremsējošs faktors ir sliktā ceļu kvalitāte. Vairāk kā 18,5 % pagasta iedzīvotāju dzīvo Tirzas ciemā.</p>
<p>Rekreācijas, tūrisma, izglītības, kultūras, sporta, zinātnes un sociālās infrastruktūras teritorijas un objekti</p>	<p>Plānojumā paredzēts saglabāt esošos izglītības, kultūras un sociālās infrastruktūras objektus un tiem piešķirtās teritorijas līdzšinējai izmantošanai. Nozīmīgākie jaunveidojamie infrastruktūras objekti ir: - atpūtas un peldvietas pie SIA „Āžu HES” ūdenskrātuves un ūdenskrātuves pie skolas, attīrīšanas iekārtu būvniecība pie Tirzas pamatskolas, esošo attīrīšanas iekārtu rekonstrukcija, Tirzas un Vecadulienas ciemu ūdensapgādes sistēmas rekonstrukcija. Ezeri, ūdenskrātuves un ūdensteces ir nozīmīgs Tirzas pagasta teritorijas resurss. Virszemes ūdeņus un to apkārtni paredzēts izmantot tūrisma un atpūtas vajadzībām.</p>
<p>Zemes dziļu nogabalu, derīgo izrakteņu un atradņu teritorijas</p>	<p>Tirzas pagastā nav nozīmīgu smilts un grants atradņu un rajona nozīmes smilts un grants karjeru. Ir neliela vietējās nozīmes smilts- grants ieguves vieta: Mazie Silagusti (smilts/grants tiek izmantota pašvaldības autoceļu remontam un būvniecībai). Lielajā Virānes ezerā ir lielākie sapropeja krājumi rajonā. Jaunu derīgo izrakteņu teritoriju izveide atļauta normatīvajos aktos noteiktajā kārtībā. Jāturpina darbs pie derīgo izrakteņu izpētes.</p>
<p>Īpaši aizsargājamās kultūrvēsturiskās teritorijas un kultūras pieminekļi</p>	<p>Plānojuma kartogrāfiskajā daļā norādīti esošie valsts aizsargājamie kultūras pieminekļi un īpaši aizsargājamās kultūrvēsturiskās teritorijas un to aizsargjoslas. Plānojumā norādīti ar pašvaldības lēmumu noteiktie aizsargājamie kultūrvēsturiskie un dabas objekti. Jāizstrādā šo teritoriju apsaimniekošanas noteikumi.</p>

<p>Īpaši aizsargājamās dabas teritorijas, mikroliegumi un saudzējamās ainaviskās teritorijas</p>	<p>Tirzas pagasta plānojumā norādītas divas rajona nozīmes un viena vietējās nozīmes ainaviski vērtīgās teritorijas: Virānes ainava, Tirzas ainava un ainava pie „Krācēm”(vietējās nozīmes).</p>
<p>Valsts aizsardzības teritorijas un objekti, civilās aizsardzības objekti</p>	<p>Tirzas pagasta administratīvajā teritorijā nav valsts aizsardzības un civilās aizsardzības teritoriju un objektu, kā arī tādu izveide nav plānota.</p>
<p>Riska teritorijas un objekti</p>	<p>Pašvaldības teritorijā nav rūpnieciska rakstura vai citādu veida objektu ar būtisku ietekmi uz vides kvalitāti. Saimnieciskās aktivitātes pamatā ir saistītas ar lauksaimniecību un mežizstrādi. Tirzas pagasta teritorijā atrodas degvielas uzpildes stacija un gāzes balonu novietne.</p> <p>Jaunu stacionāro ķīmisko vielu vai ķīmisko produktu uzglabāšanas, ražošanas vai pārstrādes objektu ar būtisku ietekmi uz vidi objektu izveide tuvāko 12 gadu laikā nav plānota. Saskaņā ar Gulbenes rajona plānojumu, Tirzas pagastu šķērso bīstamo kravu transportēšanas maršruts pa valsts 1. šķiras ceļu P-38 Velēna-Cesvaine.</p> <p>Ar ražošanu saistītu objektu attīstībai Tirzas pagasta lauku teritorijā primāri izmantojamas esošās padomju laika saimniecisko objektu (darbnīcas, fermas) teritorijas, tās nepieciešamības gadījumā reģenerējot vai paplašinot.</p> <p>Jaunu industriāla rakstura objektu apbūve pieļaujama veicot sākotnējo ietekmes uz vidi novērtējumu.</p> <p>Esošo saimnieciska rakstura objektu paplašināšana nav atļauta ūdensobjektu aizsargjoslās.</p> <p>Paredzēta neizmantoto artēzisko urbumu tamponēšana.</p> <p>Jaunu sabiedriska vai daudzfunkcionāla rakstura objektu izbūve vai apbūve, kas saistīta ar zemes īpašumu apvienošanu vai sadalīšanu ūdensobjektu aizsargjoslā ir atļauta veicot grozījumus teritorijas plānojumā un izstrādājot detālpilnojumā.</p>
<p>Nacionālās nozīmes lauksaimniecības teritorijas, meliorētās zemes, hidrotehniskās būves un apmežošanas teritorijas mežsaimnieciskajās teritorijās</p>	<p>Pagasta teritorijas plānojumā parādītas nacionālās un rajona nozīmes lauksaimniecībā izmantojamās teritorijas. Tās precizētas atbilstoši LR MK 2006.gada 14.februāra noteikumiem Nr. 142 "Noteikumi par nacionālas nozīmes lauksaimniecības teritorijām" un ņemot vērā ciemu reālās apbūves teritorijas.</p> <p>Lauksaimnieciskajās teritorijās ir izdalītas meliorētās zemes. Lauksaimniecībā izmantojamām zemēm netiek ierobežotas zemju transformēšanas iespējas citos izmantošanas veidos (apbūvei, dīķsaimniecību izveidei, apmežošanai), cik tālu tas nav pretrunā ar augstākstāvošo normatīvo aktu prasībām un nemazina apkārtējo nekustamo īpašumu vērtību, transformēšanu veicot normatīvajos aktos noteiktajā kārtībā.</p> <p>Mežu resursu izmantošanā pašvaldība nenosaka papildus nosacījumus esošajiem meža nozares likumdošanā ietvertajiem nosacījumiem.</p>
<p>Būvniecībai nelabvēlīgās teritorijas, kā arī teritorijas, kurām nepieciešama īpaša inženiertehniskā sagatavošana</p>	<p>Pagasta teritorijas plānojumā parādīta plūdu teritorija, kura izmantojama palienu plāvēšanai. Būvniecība šajā teritorijā nav paredzēta.</p>

<p><i>Inženierkomunikāciju un transporta teritorijas (trases), objektus, maģistrālos tīklus, ostu teritorijas, trokšņu zonas, prasības satiksmes organizācijas pilnveidošanai un ceļu satiksmes drošības uzlabošanai, 110 kv elektroenerģijas pārvaldes tīklus un 20 kv elektroenerģijas sadales tīklus</i></p>	<p>Inženiertehniskās infrastruktūras attīstības jomā tiek plānota esošās infrastruktūras saglabāšana, uzturēšana un modernizācija. Teritorija ir optimāli nodrošināta ar energo un ūdens resursiem. Nepastāv ierobežojumi elektroenerģijas izmantošanas apjomu palielināšanai, kā arī jaunu pieslēgumu izveidei. Būtiskākie ieguldījumi inženiertehniskās apgādes jomā ir plānoti ūdensapgādes un notekūdeņu attīrīšanas jomas sakārtošanai un modernizācijai. Inženiertehnisko komunikāciju turpmākās attīstības konkrētie risinājumi tiek definēti turpmākās plānošanas gaitā, tehnisko projektu izstrādes ietvaros.</p> <p>Plānojumā parādītas 110 KV un 20 KV elektrolīnijas lauku teritorijā un zemsprieguma līnijas ciemu teritorijā.</p> <p>Parādīts telekomunikāciju kabelis lauku teritorijā un elektronisko sakaru tīkli ciemos.</p> <p>Plānojumā parādīts perspektīvo dabas gāzes vadu trases saskaņā ar rajona plānojumu.</p> <p>Esošais ceļu tīkls Tirzas pagastā nodrošina teritorijas apkalpošanu. Galvenā uzmanība tiks veltīta esošā ceļu tīkla uzturēšanai. Kā būtiska nepieciešamība plānojumā tiek ietverta valsts pirmās šķiras ceļa P38 " Cesvaine – Velēna " un valsts otrās šķiras ceļš V 847 Ozoli – Liezere – Tirza - Stāķi ceļa posma Tirza- Galgauska noasfaltēšana.</p>
<p><i>Ūdenstilpju izvietojums, ūdens ņemšanas un notekūdeņu novadīšanas vietu, ūdens attīrīšanas būvju un organizēto peldvietu izvietojums, pazemes ūdeņu aizsardzības teritorijas</i></p>	<p>Pazemes ūdeņu dabiskā aizsargātība ir pietiekami augsta un neprasa papildus pasākumus normatīvos noteiktajiem (Aizsargjoslu likums, Aizsargjoslu ap dzeramā ūdens ņemšanas vietām noteikšanas metodika). Ūdensapgādei izmantojamo artēzisko urbumu nodrošinājums vērtējams kā pietiekams. Jaunas dzeramā ūdens ieguves vietas centralizētai ūdensapgādei turpmākajos 12 gados netiek plānotas.</p> <p>Plānojumā ir paredzēta notekūdeņu un kanalizācijas tīklu rekonstrukcija, šiem mērķiem izmantojot esošās tīklu trases un teritorijas, kā arī paredzēta jaunu lokālo attīrīšanas iekārtu būvniecība pie Tirzas pamatskolas.</p> <p>Līdz šim pagasta teritorijā nav bijušas izveidotas labiekārtotas publiskas peldvietas. Tādu izveidot, atbilstošu normatīvo aktu prasībām, nav plānots, bet paredzēts labiekārtot peldēšanās vietu pie Skolas diķa un Tirzas upes. Plūdu teritorijas Tirzas pagastā ir dabiskās Tirzas upes palienes plāvas, kas neapdraud apdzīvotas vietas.</p>

Tirzas pagasta
padomes priekšsēdētājs

M.Raģelis

PIELIKUMI