



GULBENES VĒSTURISKĀ CENTRA ATTĪSTĪBAS STRATĒGIJA

līdz 2030. gadam

2015.



SATURA RĀDĪTĀJS

Ievads.....	3
1. Esošās situācijas raksturojums.....	4
1.1. Vēsturiskā centra attīstība.....	4
1.2. SVID analīze	7
1.3. Gulbenes vēsturiskā centra attīstība plānošanas dokumentos	9
1.3.1. Latvijas ilgtspējīgas attīstības stratēģija līdz 2030.gadam.....	9
1.3.2. Vidzemes plānošanas reģiona ilgtspējīgas attīstības stratēģija 2014 - 2020.....	9
1.3.3. Gulbenes novada ilgtspējīgas attīstības stratēģija 2014.-2030.gadam.....	10
1.3.4. Gulbenes novada attīstības programma	11
1.3.5. Muzeju nozares stratēģija 2014 - 2020	12
1.3.6. Gulbenes novada vēstures un mākslas muzeja attīstības un darbības stratēģija 2012. – 2017.gadam	12
1.4. Vēsturiskā centra ēku un objektu raksturojums, pašreizējā izmantošana un attīstības iespējas .	12
1.4.1. Baltā pils	14
1.4.2. Sarkanā pils	16
1.4.3. Oranžērija	18
1.4.4. Manēža (Vegulbenes muiža)	19
1.4.5. Siernīca	20
1.4.6. Lopu virtuve un aitu kūts.....	20
1.4.7. Vecgulbenes muižas klēts, pasts (infekciju nodaļa)	22
1.4.8. Parki.....	23
2. Gulbenes vēsturiskā centra attīstības iespējas, scenāriji un Rīcības plāns	25
2.1. Prioritāro objektu attīstības iespējas un finansiālā patstāvība	25
2.1.1. Sarkanā pils	25
2.1.2. Pasta (infekciju nodaļas) ēka	27
2.1.3. Parki.....	27
2.2. Attīstības scenāriji	29
2.3. Rīcības plāns.....	30
2.4. Gulbenes vēsturiskā centra sasniedzamība	32
3. Gulbenes vēsturiskā centra finansiālā patstāvība	34
3.1. Vispārīgā informācija	34
3.2. Prioritāro objektu finansiālā patstāvība	36
3.2.1. Sarkanās pils finansiālā patstāvība	36
3.2.2. Pasta (infekciju nodaļas) ēkas finansiālā patstāvība	37
Izmantotie informācijas avoti	38

IEVADS

Saskaņā ar 2015.gada 3.augustā noslēgto pakalpojuma līgumu Nr.GND/9.13/15/518 ar Gulbenes novada domi, SIA “Reģionālie projekti” izstrādā Gulbenes vēsturiskā centra attīstības stratēģiju (turpmāk tekstā – stratēģija).

Stratēģijas izstrādes mērķis ir, sadarbībā ar Gulbenes novada domi, sniegt priekšlikumus Gulbenes vēsturiskā centra teritorijas turpmākai attīstībai, izvērtējot esošo situāciju un piedāvājot attīstības scenārijus.

Gulbenes vēsturiskā centra attīstības stratēģija sastāv no sekojošām sadaļām:

- ▣ Gulbenes vēsturiskā centra esošās situācijas izvērtējums;
- ▣ Gulbenes vēsturiskā centra attīstības scenāriji;
- ▣ Finanšu analīze, investīciju un finansējuma piesaistes veidi.

Gulbenes vēsturiskā centra teritorijas galvenā vērtība ir kultūrvēsturiskais mantojums, kuru atjaunojot un labiekārtojot, veidotos unikāla vide, kas apvieno vēstures, kultūras, dabas vērtības un rada iespējas attīstīt radošo uzņēmējdarbību, pakalpojumus, tūrismu un amatniecību.

Gulbenes vēsturiskā centra attīstības virzienus nosaka arī Latvijas ilgtspējīgas attīstības stratēģija līdz 2030.gadam, kur viena no prioritātēm minēta Latvijas kultūras telpas saglabāšana, mijiedarbība un bagātināšana ar mērķi saglabāt un attīstīt Latvijas kultūras kapitālu un veicināt piederības izjūtu Latvijas kultūras telpai, attīstot sabiedrības radošumā balstītu konkurētspējīgu nacionālo identitāti un veidojot Latvijā kvalitatīvu kultūrvidi.

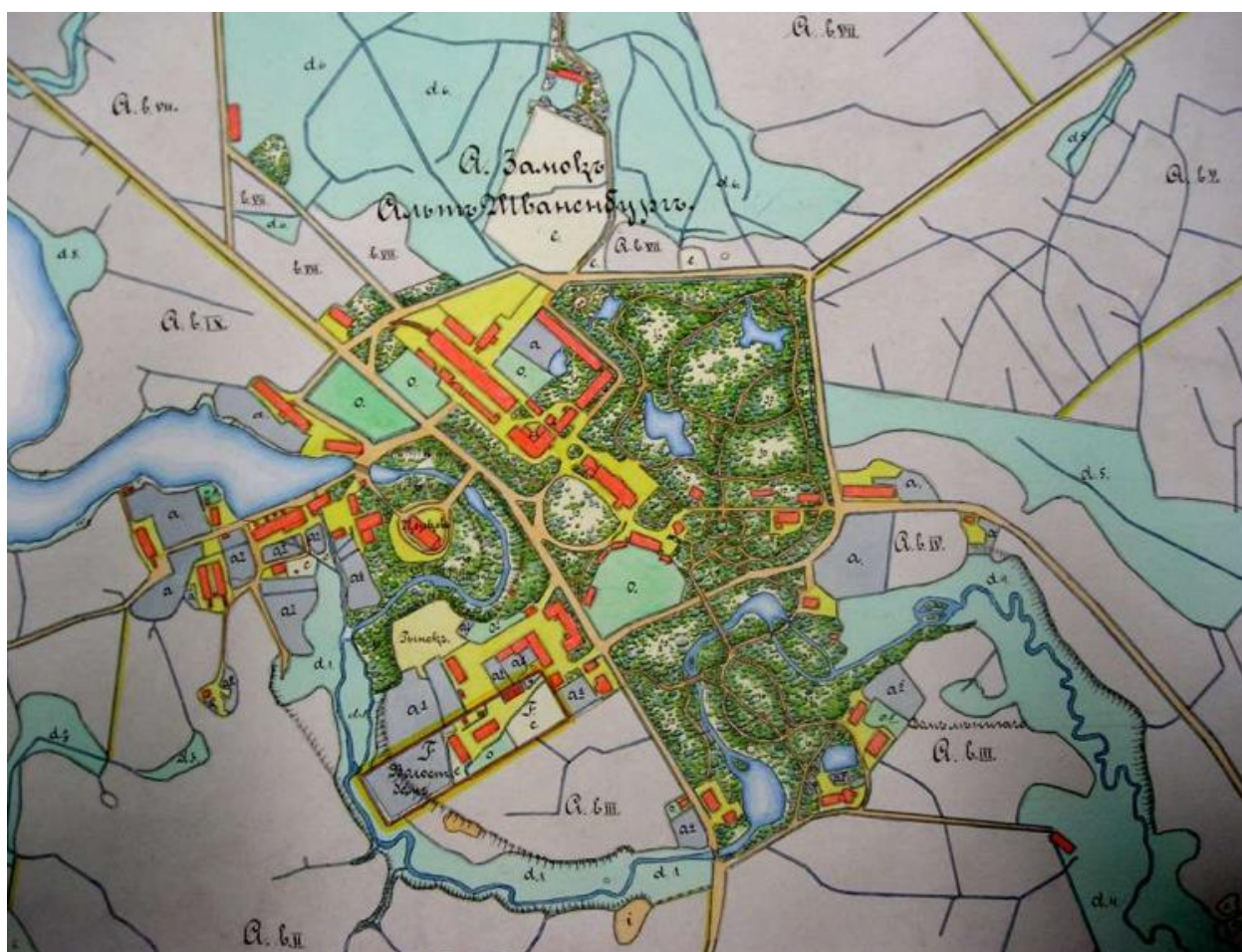
Kā viens no ilgtermiņa rīcības virzieniem minēts radošas sabiedrības veidošana. Dokumentā norādīts, ka radošs indivīds un sabiedrība, kas spēj novērtēt un izmantot savu radošo potenciālu, ir galvenie attīstības virzītājspēki. Radošā sabiedrībā kultūras kapitālam ir nozīmīga loma personības izaugsmē, ne tikai radot ekonomiski aktīvu patērētāju, bet arī radoši aktīvu uzņēmēju, tāpēc svarīgi veicināt radošumu kā galveno konkurētspējas faktoru. Kā otrs svarīgais faktors ir minēta radoša vide, kas uztur kultūras daudzveidību, vienlaicīgi saglabājot kultūrvēsturisko mantojumu, tieši un netieši atbalsta eksperimentus un jaunu produktu radīšanu, līdz ar to veidojot pateicīgu augsni kultūras un radošās industrijas attīstībai.

Gulbenes vēsturisko centru attīstot kā kultūrvides un radošuma kvartālu, Gulbenē tiktu izveidota radoša pilsētvide un veicināta radošo industriju attīstība, kā arī kultūras mantojums izmantots radošā tūrisma attīstīšanai un sabiedrības līdzdalībai kultūras procesa veidošanā.

1. ESOŠĀS SITUĀCIJAS RAKSTUROJUMS

1.1. VĒSTURISKĀ CENTRA ATTĪSTĪBA

Gulbenes pilsētas vēsturiskā centra attīstības sākums attiecināms uz vēlo dzelzs laikmetu, kad Krustalīces upes gleznainā un aizsardzībai ļoti piemērotā ielokā tika uzcelta seno latgaļu koka pils. Pils tiešā tuvumā veidojās apmetne. Jau 13.gs. Gulbene bija pilsnovada centrs, kurš saskaņā ar Tālavas dalīšanas līgumu nonāca Rīgas arhibīskapa īpašumā. 14.gs. senā pilskalna vietā tika uzcelta Rīgas arhibīskapa mūra pils, veidojās viduslaiku Gulbenes apmetne. Livonijas kara laikā Gulbenes mūra pili sagrāva, bet apmetni nodedzināja (1577.). Turpmāk vairākus gadsimtus šajā vietā atradās tikai Vecgulbenes muižas centrs. Vecākais, līdz šim atrastais, Vecgulbenes muižas zemju plāns datēts ar 1681. gadu un tajā redzams, ka jau toreiz muižas centrs atradies pašreizējā teritorijā. 1797.gadā Vecgulbenes muiža nonāk baronu Volfu dzimtas īpašumā.



Attēls Nr. 1. Vecgulbenes muižas zemju plāns, 1909.gads

Muižas uzplaukuma laiks – 19.gs. saistās ar baronu Volfu dzimtu. Šajā posmā vēsturiskajā centrā uzbūvētas daudzas vēl mūsdienās redzamās ēkas – Baltā un Sarkanā pils, manēža, oranžērija, baznīca, slimnīca, dārznieka māja, magazīna, liellopu kūts, aitu kūts, kalpu mājas, pasts-telegrāfs u.c. Turpat atradās arī tirgus, bet par muižas centra skaistāko rotu kļuva ainavu parki (pils un Rūdolfa parks) ar mākslīgi veidotiem ezeriņiem, skulptūrām un atpūtas vietām.

Vecgulbenes Volfu dzimtas atzara beigas, 1905.gada revolūcija un Pirmā pasaules kara laika postījumi un rezultāti apturēja 19.gs. uzsākto vēsturiskā centra attīstību. Atguvušie pēc Latvijas valsts izveidošanas, gulbenieši vēsturiski nozīmīgo vietu turpināja izmantot arī 20.gs. Vēsturiskais centrs kļuva par jaunizveidotās Gulbenes pilsētas (1928.) sirdi. Bijušās muižas būves remontēja un pielāgoja dažādām pašvaldības un valsts vajadzībām. Latvijas pasta departaments turpināja izmantot pasta-telegrāfa ēku. Baltā pils, magazīna un vairākas citas celtnes nonāca Latvijas armijas rīcībā, oranžerijā ierīkoja miertiesu. Jau 1920.gadā Dārznieka māja kļuva par pašvaldības valdes mītni, bet Sarkanā pils pēc pārbūves 1923.gadā par pamatskolu. Muižas parkus sakopa un labiekārtoja atbilstoši vajadzībām – atpūtai, izklaidei un kultūras pasākumiem.



Attēls Nr. 2. Pils parks, 19.gs. beigu foto

Vēsturiskā centra attīstībā milzīga krīze sākās Otrā pasaules kara laikā. Savukārt pēc kara pilsētas jaunais centrs tika veidots citā vietā, bet vēsturiskajam centram netika veltīta pietiekama uzmanība. Apbūve daļēji saglabājās, bet dažādu apstākļu ietekmē ēku stāvoklis arvien pasliktinājās. Baltā pils pussagrautā stāvoklī ilgu laiku izmantota par dzīvokļu māju, blakus esošo muižas



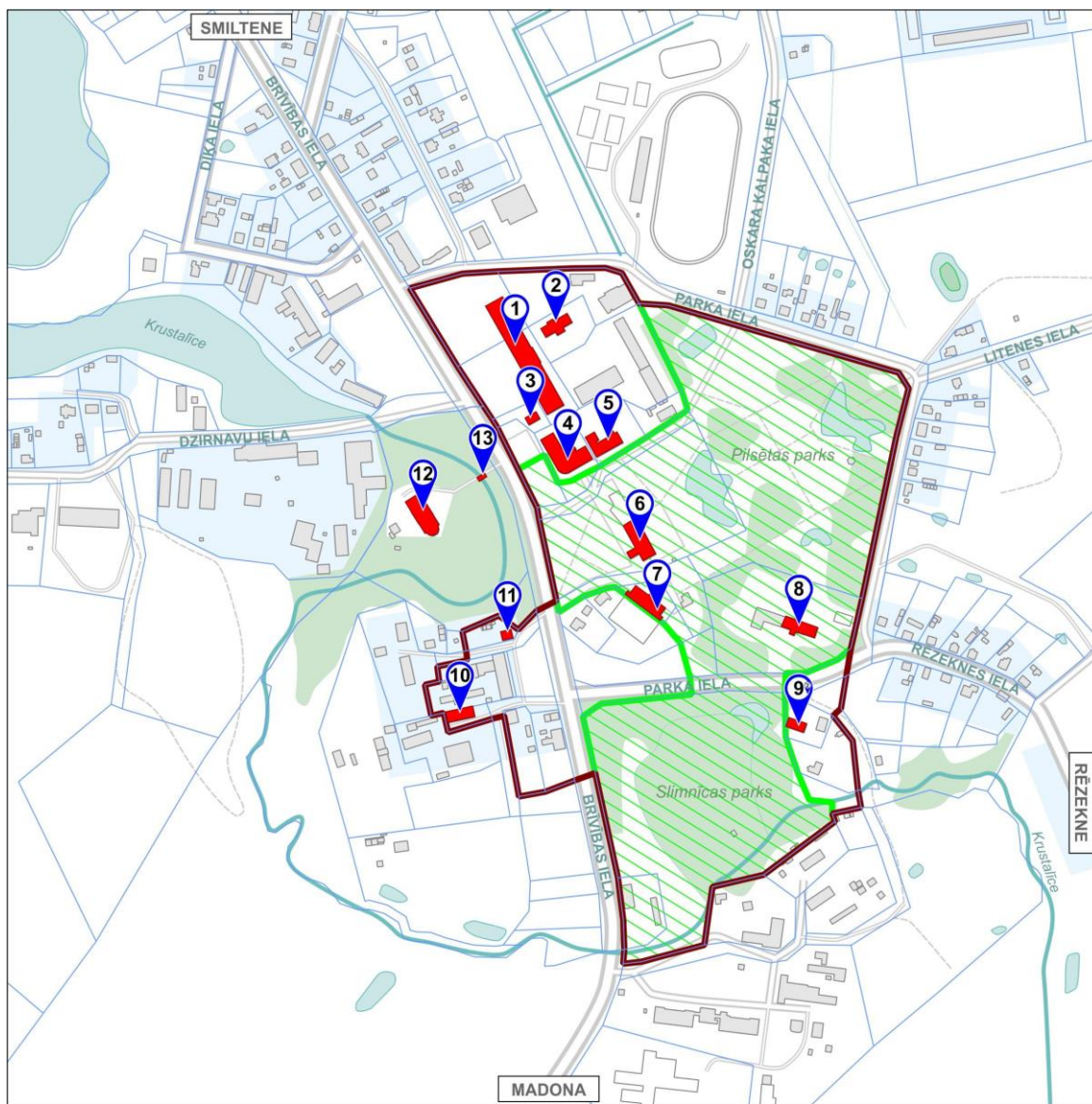
Attēls Nr. 3. Skats uz Balto pili no baznīcas torņa, foto pirms 1905.gada

oranžerijas (miertiesas) ēku pielāgoja kazarmu vajadzībām. Arī Sarkanās pils piedzīvo kardinālas izmaiņas, jo skolas paplašināšanas nolūkos 1970.gados tai piebūvē baltu ķieģeļu piebūvi. Balto ķieģeļu nesaderība ar pils būvē izmantotajiem sarkanajiem ķieģeļiem rada nesaderību ar vēsturisko ēku. Stipri pārveidotajā pasta-telegrāfa ēkā ar laiku tika ierīkota Gulbenes slimnīcas infekciju nodaļa. Blakus esošā magazīna 1977.gadā piešķirta veidojamā muzeja vajadzībām. Vienīgi seno latgaļu pilskalna vietā esošo baznīcu jaunā draudzes mācītāja Edgara Jundža vadībā draudzes spēkiem 1945.gadā sāka atjaunot. Mācītājs tika represēts, bet baznīcas atjaunošana nebija pabeigta. Parkus vēsturiskajā centrā praktiski neizmantoja, tādēļ tie aizauga un pārpurvojās.







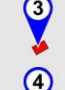








Sarkanajā pilī ierīkoto skolu slēdza 2004.gadā. Vēsturiskā celtnē vairāk kā 10 gadus netiek izmantota, tās stāvoklis arvien straujāk pasliktinās. Balto piebūvi izmanto Stradu pagasta pārvalde.

Gulbenes vēsturiskā centra atjaunošana ļoti cerīgi iesākās 2005.gadā, kad vairākas ēkas un parkus savā īpašumā ieguva uzņēmēji. Uzreiz tika uzsākta manēžas un Pils parka rekonstrukcija. Ar 2008.gadu bijušajā manēžas ēkā atvērta apmeklētājiem, bet parka atjaunošana līdz galam netika pabeigta. Arī baznīcas draudze uzsākusi mērķtiecīgu līdzekļu vākšanu, lai pilnībā atjaunotu dievnama sākotnējo izskatu.

Slimnīcas infekciju nodaļa 2014.gada sākumā atstāja kādreizējo pasta-telegrāfa ēku. Šobrīd tā netiek izmantota.



APZĪMĒJUMI:

- | | | | | | |
|---|---|---|---|---|---|
|  | 1 Kūts
(aizsardzības nr. 5004) |  | 6 Baltā pils
(aizsardzības nr. 4997) |  | 11 Zobārsta māja/ sardzes māja (vēlāk)
(aizsardzības nr. 5001) |
|  | 2 Lopu virtuve
(aizsardzības nr. 5005) |  | 7 Oranžērija
(aizsardzības nr. 5009) |  | 12 Vecgulbenes luterāņu baznīca
(aizsardzības nr. 5011) |
|  | 3 Siemīca
(aizsardzības nr. 5006) |  | 8 Sarkanā pils
(aizsardzības nr. 4998) |  | 13 Mūra tilts
(aizsardzības nr. 5012) |
|  | 4 Manēža
(aizsardzības nr. 5008) |  | 9 Vēsūzis
(aizsardzības nr. 5007) |  | Kultūras pieminekļa «Vecgulbenes muižas apbūve» teritorija
(aizsardzības nr. 4996) |
|  | 5 Kalpu māja
(aizsardzības nr. 5002) |  | 10 Klēts
(aizsardzības nr. 5003) |  | Kultūras pieminekļa «Parks» teritorija
(aizsardzības nr. 5010) |

Attēls Nr. 4. Vēsturiskā centra teritorija un ēku izvietojums

1.2. SVID ANALĪZE

Stratēģijas izstrādes ietvaros tika veikta Gulbenes vēsturiskā centra (t.sk. objektu) stipro un vājo pušu, kā arī ārējo apstākļu — iespēju un draudu izpēte un vērtējums.

Stiprās puses	Vājās puses
<ul style="list-style-type: none"> ☞ Nozīmīgs teritorijas vēsturiskais mantojums, apdzīvotās vietas vēsture un esošā teritorijas un objektu leģenda – mīlas stāsts; ☞ Sarkanā pils kā objekts iekļauta nacionāla un vietēja līmeņa plānošanas dokumentos (Muzeju nozares stratēģijā 2014 – 2020, pašvaldības stratēģijā, attīstības programmā u.c.); ☞ Izstrādāta tehniskā dokumentācija Sarkanās pils atjaunošanai un tehniskais projekts pils parka vārtiem; ☞ Ievērojams skaits atjaunotu ēku (manēža – Vecgulbenes muiža, oranžērija un klēts, kurā izvietots Gulbenes novada vēstures un mākslas muzejs, baznīca, t.sk. baznīcas tilts); ☞ Sakopts pils parks, un tajā regulāri tiek organizēti pasākumi; ☞ Liela daļa ēku ir pašvaldības īpašums – klēts, oranžērija, Sarkanā pils, kā arī teritorija pie pils; ☞ Pils parka popularitāte – iecienīta laulību ceremoniju norises vieta (Mīlestības kalniņš), Vecgulbenes muižas svētku un amatnieku un mājražotāju svētku organizēšana; ☞ Teritorijā atrodas Jauniešu centrs „Bāze” (darbojas bijušajā kūts ēkā); ☞ Viesnīca (Vecgulbenes muiža), kur ir dažāda līmeņa cenas (apartamentu ēka, viesnīca, hostelis), līdz ar to nodrošināta pakalpojuma pieejamība dažādām tūristu grupām; ☞ Igaunijā (Repinas pašvaldība) un Krievijā (Ļeņingradas apgabals, Pleskavas apgabals) ir labi sadarbības partneri projektu īstenošanā, kas saistīti ar kultūrvēsturiskā mantojuma saglabāšanu un attīstību. 	<ul style="list-style-type: none"> ☞ Vairākas ēkas un parka teritorijas nav pašvaldības īpašums, kā arī nav sakārtotas īpašumtiesības - objekti pieder komercbankām, mainījušies īpašnieki; ☞ Baltā pils – privātīpašums, kas ir valsts nozīmes arhitektūras piemineklis, bet ļoti sliktā tehniskā stāvoklī; ☞ Sarkanā pils - ēka vairākus gadus ikdienā netiek izmantota, sliktā tehniskā stāvoklī; ☞ Sarkanajai pilij kā vietējās nozīmes kultūras piemineklim grūti piesaistīt ārējo finansējumu.

Iespējas	Draudi
<ul style="list-style-type: none"> ✚ Gulbenes vēsturiskā centra kā kultūrvides un radošuma kvartāla attīstība - tūrisma galamērķis; ✚ Vēsturiskā centra savienošana ar citiem nozīmīgiem objektiem - Gulbenes - Alūksnes bānīti, Gulbenes depo un Viestura ielas apbūvi, parkiem (Emzes, Spārītes), līdz ar to veidotos “kultūrvēsturisks loks” un varētu izstrādāt tūrisma maršrutus pa to; ✚ Pils parka teritorijas pārņemšana pašvaldības īpašumā; ✚ Pasta – telegrāfa ēkas pārņemšanas pašvaldības īpašumā – ēka varētu tikt izmantota uzņēmējdarbības attīstībai (radošās darbnīcas, amatnieki); ✚ Koka tilta atjaunošana, izmantojot fondu finansējumu, attīstīta amatniecība; ✚ Krustalīces upe – resurss, ko var izmantot, sakopjot krastus un veidojot to kā pievilcīgu dabas objektu; ✚ Teritorijas kompleksa attīstība, t.sk. Spirta brūzis, Dzirnāvu dīķis, kas nav pašvaldības īpašumā; ✚ Klēts ielas sakārtošana; ✚ Atjaunot Klēts ielas bruģi (fragmentu) kā apskates objektu; ✚ Sarkanās pils teritorija un parks – reljefa īpatnības var tikt izmantotas, labiekārtojot teritoriju un veidojot unikālus apstādījumus; ✚ Laba sadarbība ar Krieviju - Krievijas tūristu piesaiste; ✚ Pils parkā var tikt veidota Zaļā estrāde. 	<ul style="list-style-type: none"> ✚ Nākotnē var netikt panākta vienošanās par pils parka teritorijas pārņemšanu pašvaldības īpašumā; ✚ Iedzīvotāju skaita samazināšanās; ✚ Finansējuma trūkums gan teritorijas apsaimniekošanai, gan projektu īstenošanai (var neiegūt atbalstu); ✚ Politiskie lēmumi var nebūt vērsti uz Gulbenes vēsturiskā centra attīstību.

Attēls Nr. 5. Skats uz oranžeriju, 2015.gads



1.3. GULBENES VĒSTURISKĀ CENTRA ATTĪSTĪBA PLĀNOŠANAS DOKUMENTOS

1.3.1. Latvijas ilgtspējīgas attīstības stratēģija līdz 2030.gadam

Prioritāte: Kultūras telpas saglabāšana, mijiedarbība un bagātināšana

Mērķis: Saglabāt un attīstīt Latvijas kultūras kapitālu un veicināt piederības izjūtu Latvijas kultūras telpai, attīstot sabiedrības radošumā balstītu konkurētspējīgu nacionālo identitāti un veidojot Latvijā kvalitatīvu kultūrvidi.

Prioritārie ilgtermiņa rīcības virzieni:

- 1) Piederības izjūtas Latvijas kultūras telpai stiprināšana;
- 2) Radošas sabiedrības veidošana:
 - 📖 Kultūrizglītība ikviena indivīda radošo spēju attīstīšanai;
 - 📖 Radošums kā neatņemama izglītības programmu sastāvdaļa;
 - 📖 Radoša pilsētvide un radošo industriju attīstība;
 - 📖 Kultūras mantojuma potenciāla izmantošana radošā tūrisma attīstīšanai;
 - 📖 Latvijas digitālās kultūras telpas paplašināšana;
 - 📖 Sabiedrības līdzdalība kultūras procesu veidošanā.

1.3.2. Vidzemes plānošanas reģiona ilgtspējīgas attīstības stratēģija 2014 - 2020

Vidzemes identitāte ir cieši saistīta ar reģiona kultūras un dabas mantojumu, tai skaitā nemateriālo kultūras mantojumu. Tie ir būtiski Vidzemes attīstības resursi, kurus ir svarīgi saglabāt un attīstīt, veicinot unikālās kultūrvides saglabāšanu, vietējo kopienu ekonomikas, amatniecības un radošo industriju attīstību, it īpaši lauku teritorijās, tādējādi stiprinot to konkurētspējas potenciālu. Radoša vide, kas uztur kultūras daudzveidību, vienlaicīgi saglabājot kultūrvēsturisko mantojumu, tieši un netieši atbalsta jaunu produktu radīšanu, veido pateicīgu augsni teritoriju attīstībai. Iesaistīšanās kultūras procesos veicina iedzīvotāju savstarpējo neformālo saišu veidošanos, stiprina identitāti un ciešāk saliedē sabiedrību. Vidzemes iedzīvotāji biežāk viedokļa paušanai izmanto alternatīvās politiskās līdzdalības un elektroniskās iesaistes formas. Vietējo kopienu stiprināšanas aktivitātes veicina iedzīvotāju aktīvāku iesaistīšanos lēmumu pieņemšanā un sabiedriskajos procesos.

Galvenās radošo industriju nozares Vidzemes reģionā ir amatniecība un dizains (aušanas darbnīcas, keramikas un podnieku darbnīcas, maizes ceptuves, radošās darbnīcas, kalēja darbnīcas, lina izstrādājumu ražošana, koka izstrādājumu ražošana), kino, mūzika, reklāma, kā arī izklaides un atpūtas joma. Pasaulē un Latvijā pieaug pieprasījums pēc augstas kvalitātes, ar rokām veidotiem produktiem, kas ir īpaši, ar savu stāstu.

Stratēģiskais virziens: TERITORIJA

Ilgtermiņa prioritāte: Vietu pievilcība.

Rīcības virzieni:

- 📖 Reģiona kultūras un dabas kapitāla saglabāšana un izmantošana;
- 📖 Atbalsts stipras un vienotas kopienas attīstībai;

- ▣ Ainavu potenciāla izmantošana vietu attīstībā;
- ▣ Tradicionālās kultūras saglabāšana, pārmantošana un popularizēšana.

1.3.3. Gulbenes novada ilgtspējīgas attīstības stratēģija 2014.-2030.gadam

Kā vīzija “**Gulbenes novads 2030**” noteikta - sakopti lauki, daudzveidīga lauksaimnieciskā ražošana un pārstrāde, inovatīvi ražošanas uzņēmumi, kvalitatīvi pakalpojumi, **uzturēta kultūrvide un vēstures pieminekļi**, pievilcīga lauku un pilsētvides ainava, aktīva sabiedriskā dzīve, sociālā iekļaušana - pamats dzīvošanai, strādāšanai, atpūtai un dzīves līmeņa kvalitātes paaugstināšanai katrā ģimenē un novadā kopumā.

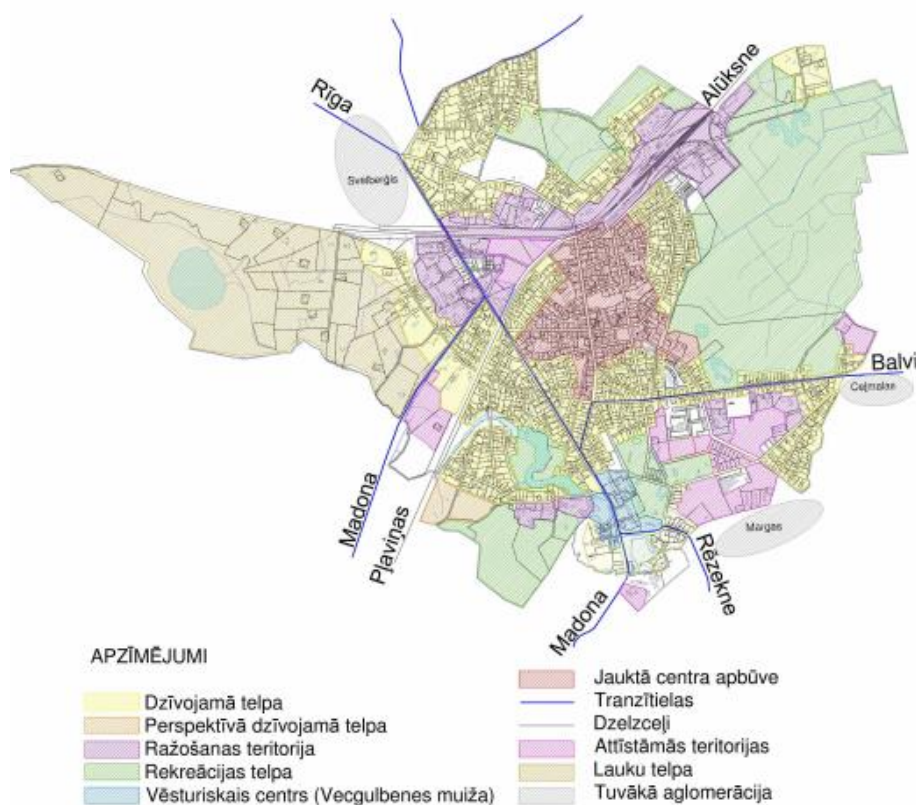
Saskaņā ar Stratēģijas horizontālo prioritāti – Infrastruktūras sakārtošana, kas attiecas uz stratēģisko mērķi “Kultūras telpas attīstība un dzīves vides kvalitāte”, noteikts, ka:

Stratēģiski svarīgie objekti un pasākumi kultūrvides saglabāšanai, kultūras un sporta infrastruktūras un pakalpojumu pilnveidošanai ir Vecgulbenes muižas kompleksa renovācija un izveide par multifunkcionālu kultūras centru, kas iekļauj:

- ▣ Sarkanās pils rekonstrukciju Gulbenes vēstures un mākslas muzeja izvietojšanai,
- ▣ Parka rekonstrukciju.

Kā novada specializācija minētas tradicionālās nozares – lauksaimniecība un mežsaimniecība, taču minēts arī tūrisms kā savstarpēji saistītu nozaru puduris (klāsters). Savukārt kā potenciālās attīstāmās nozares minamas: radošās industrijas, amatniecība, attīstot senās amatu prasmes.

Gulbenes pilsētas telpiskās attīstības vīzijā noteikts, ka Gulbenes pilsētai jāveicina Vecgulbenes muižas vēsturiskā centra atjaunošana.



Attēls Nr. 6. Gulbenes pilsētas telpiskās attīstības vīzija

1.3.4. Gulbenes novada attīstības programma

Gulbenes novada integrētajā attīstības programmā noteiktas vairākas rīcības un aktivitātes, kas īstenojamas saistībā ar Gulbenes vēsturiskā centra attīstību.

Rīcības virziens RV3.1.1. Materiālā un nemateriālā kultūras mantojuma saglabāšana un atjaunošana

U3.1.1.-1. Rosināt latvisko tradīciju apzināšanos un izpratni sabiedrībā

Aktivitāte: Veicināt sabiedrības interesi un izpratni par Gulbenes pilsētas, novada vēsturi un kultūrvēsturi, balstoties uz muzeja krājumu, tā izpēti. Vākt un saglabāt materiālās un nemateriālās vērtības. Sabiedrības izglītošanai piedāvāt ekspozīcijas un izstādes. Radīt sajūtu muzeju atklātajā krājumā – klētī, izmantojot muzejpedagoģiskās nodarbības

U3.1.1.-2. Stiprināt lokālo patriotismu un piederības sajūtu dzimtajai vietai

Aktivitāte: Atbalstīt Vecgulbenes muižas svētkus

Rīcības virziens RV3.1.2. Kultūras iestāžu infrastruktūras sakārtošana un materiāli tehniskās bāzes uzlabošana

Aktivitāte: Gulbenes novada vēstures un mākslas muzeja izveide Vecgulbenes muižas sarkanajā pilī un piebūvē

Rīcības virziens RV2.2.4. Dabas un kultūrvēstures resursu izmantošana tūrisma attīstībai

Uzdevums U2.2.4.-1. Mērķtiecīgi veidot Gulbenes novada tēlu, izmantojot dabas un kultūrvēstures resursus

Aktivitāte Parku renovācija un rekonstrukcija

Aktivitāte: Gulbenes pilsētas kā tūrisma galamērķa popularizēšana un tūrisma veicināšana

Aktivitāte: Apskates objektu apkārtnes labiekārtošana

Aktivitāte: Vienotas tūristus informējošas sistēmas izveide Gulbenes pilsētā un lauku teritorijā

RV 3.1.3. Kultūras aktivitāšu kvalitāte un dažādošana

U3.1.3.-3. Attīstīt radošās industrijas

Aktivitāte: Apzināt novada daiļamatu meistarus, nodrošināt individuālo amatu prasmju pārņemšanu un saglabāšanu Atbalstīt radošo industriju studiju, pulciņu, biedrību veidošanos un sekmēt darbību

Aktivitāte: Organizēt izstādes, prezentācijas lietišķās mākslas, amatniecības, rokdarbu, floristikas darbiem

Aktivitāte: Veicināt netradicionālo radošo industriju attīstību

Investīciju plānā iekļauta aktivitāte:

Ilgspējīga kultūras mantojuma objektu pārvaldība – Baltās pils projekts, kas ietver balkona konservēšanu un tehniskā projekta izstrāde.

1.3.5. Muzeju nozares stratēģija 2014 - 2020

Muzeju nozares stratēģija 2014–2020 ir viens no Latvijas valsts kultūrpolitikas pamatnostādņu 2014.–2020. gadam „Radošā Latvija” izvirzīto mērķu realizāciju iezīmējošiem plānošanas dokumentiem. Tā pamatuzdevums ir noteikt, kā tiks realizēti „Radošajā Latvijā” izvirzītie uzdevumi Latvijas muzeju vidē.

Rīcības virziens 2.2. „Muzeji kā reģionu sociālekonomiskās aktivitātes stimuls”, aktivitāte 2.2.2. „Mērķtiecīgi izmantot ES struktūrfondu un cita starptautiskā finansējuma iespējas muzeju infrastruktūras pilnveidošanai”:

Gulbenes novada vēstures un mākslas muzeja izveide Vecgulbenes muižas Sarkanajā pilī, piebūvē un teritorijas labiekārtošana.

1.3.6. Gulbenes novada vēstures un mākslas muzeja attīstības un darbības stratēģija 2012. – 2017.gadam

Muzeja vidēja termiņa prioritāte – sadarbībā ar Gulbenes novada pašvaldību Sarkanā pils ar piebūvi renovācijas projekta realizācija muzeja, tūrisma informācijas centra, amatniecības centra vajadzībām.

1.4. VĒSTURISKĀ CENTRA ĒKU UN OBJEKTU RAKSTUROJUMS, PAŠREIZĒJĀ IZMANTOŠANA UN ATTĪSTĪBAS IESPĒJAS

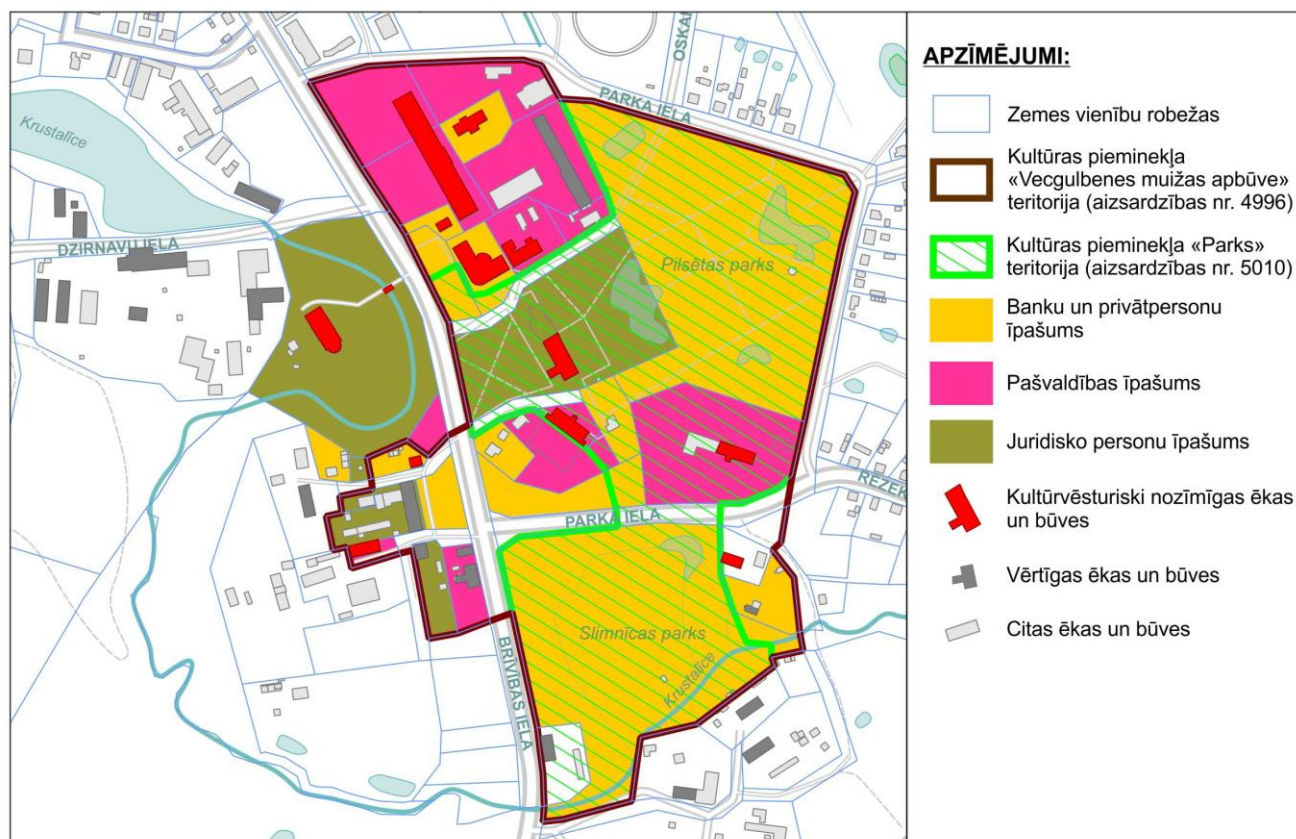
Vecgulbenes muižas apbūve ir valsts nozīmes arhitektūras piemineklis.

Gulbenes vēsturiskā centra teritorijā izvietoti šādi objekti:

Nr.p.k.	Nosaukums	Adrese	Valsts aizsardzības numurs	Valsts nozīmes arhitektūras piemineklis	Vietējās nozīmes arhitektūras piemineklis
1.	Kūts	Brīvības iela 22, Gulbene	5004	X	
2.	Lopu virtuve	Brīvības iela 22, Gulbene	5005	X	
3.	Siernīca	Brīvības iela 20, Gulbene	5006		X
4.	Manēža	Brīvības iela 18, Gulbene	5008	X	
5.	Kalpu māja	Brīvības iela 16, Gulbene	5002		X
6.	Baltā pils	Brīvības iela 12, Gulbene	4997	X	
7.	Oranžērija	Brīvības iela 10, Gulbene	5009	X	
8.	Sarkanā pils	Parka iela 10, Gulbene	4998		X
9.	Vešūzis	Parka iela 31, Gulbene	5007		X
10.	Klēts	Brīvības iela 9, Gulbene	5003		X
11.	Zobārsta māja/ sardzes māja	Pils iela 2, Gulbene	5001		X

Nr.p.k.	Nosaukums	Adrese	Valsts aizsardzības numurs	Valsts nozīmes arhitektūras piemineklis	Vietējās nozīmes arhitektūras piemineklis
12.	Vecgulbenes luterāņu baznīca	Brīvības iela 13, Gulbene	5011	X	
13.	Mūra tilts	Brīvības iela 13, Gulbene	5012		X
14.	Pasta – telegrāfa ēka	Brīvības iela 7, Gulbene	Nav iekļauta VKPAI sarakstā	-	-
15.	Parki	Gulbene	5010	X	-

Analizējot īpašumu piederību Gulbenes vēsturiskā centra teritorijā, jāatzīmē, ka lielāka daļa teritorijas ir privātpersonu un juridisko personu īpašums (t.sk. valsts akciju sabiedrības). Tas apgrūtina teritorijas kompleksu un līdzsvarotu attīstību. Arī lielāka daļa parku teritorijas nav pašvaldības īpašums (skatīt attēlu nr.3).



Attēls Nr. 7. Īpašumpiederība

1.4.1. Baltā pils

Baltā pils celta 1763. gadā, taču literatūrā un informācijas avotos celšanas un pārbūvju laiki tiek interpretēti dažādi.

Baltās pils arhitektūrā atspoguļojas renesanses stila ietekmes. Centrālais divstāvu apjoms bijis gandrīz kubiskas formas, un to no abiem galiem paliem papildināja vienkāršs flīģeļi. Atbilstoši renesanses principiem, ēkas fasādes bija grezni veidotas.

Baltā pils ir vairākkārt pārbūvēta, ar terasi un plašām kāpnēm dārza pusē, tā ieguvusi renesanses villas stila iezīmes. Pils vairākas reizes nodedzināta, t.sk. 1905.gadā un daļēji sagrauta 1944.gadā, bet vienmēr atjaunota, taču ne sākotnējā greznībā. Pils interjers gāja bojā 1905.gadā, par pils sākotnējo interjeru informācijas ir ļoti maz.



Attēls Nr. 8. Baltā pils no parka puses, foto pirms 1905.gada

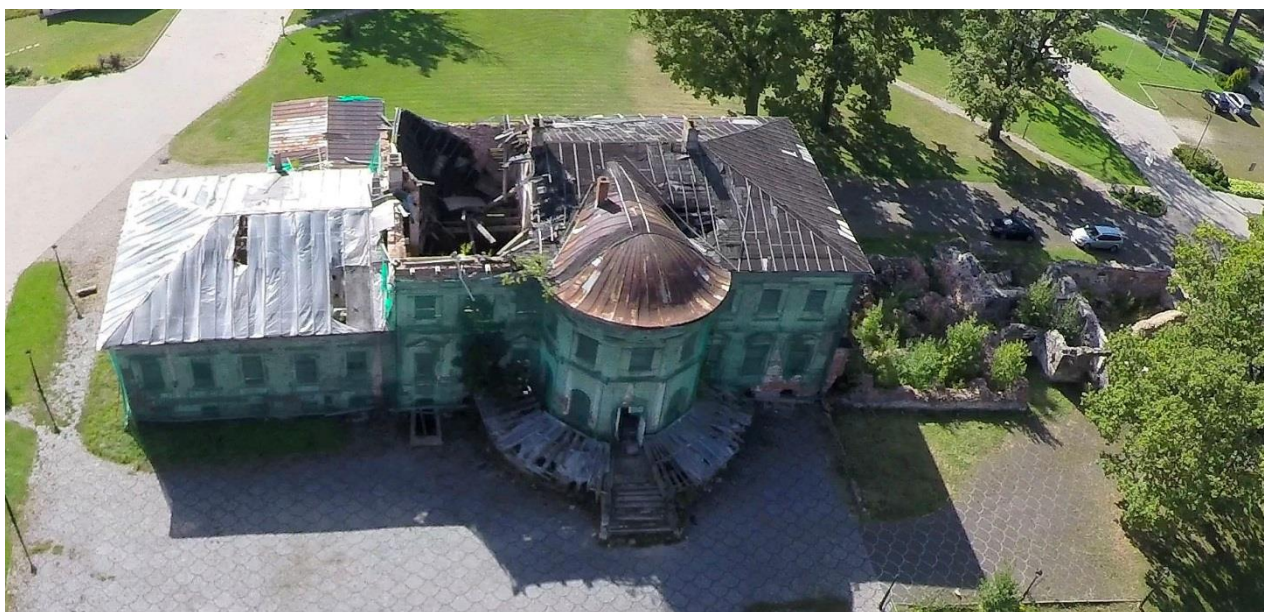
Pašlaik tā ir ļoti sliktā tehniskā stāvoklī, tai ir iebrucis jumts un pati ēka apjozta ar celtniecības plēvi. Ēkas atjaunošanas darbi nenotiek.



Attēls Nr. 9. Baltā pils, foto 2015.gadā

Baltās pils apkārtējā teritorija ir sakopta, taču ir vizuāli nepievilcīga, ņemot vērā, ka Baltā pils ir viens no Vecgulbenes vēsturiskā centra centrālajiem objektiem.

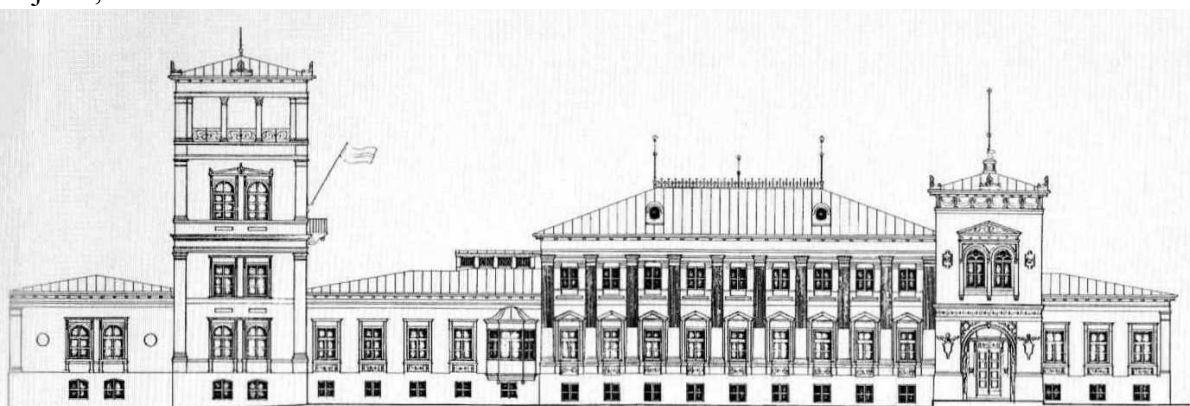
Pils un tās apkārtējā teritorija ir privātīpašums.



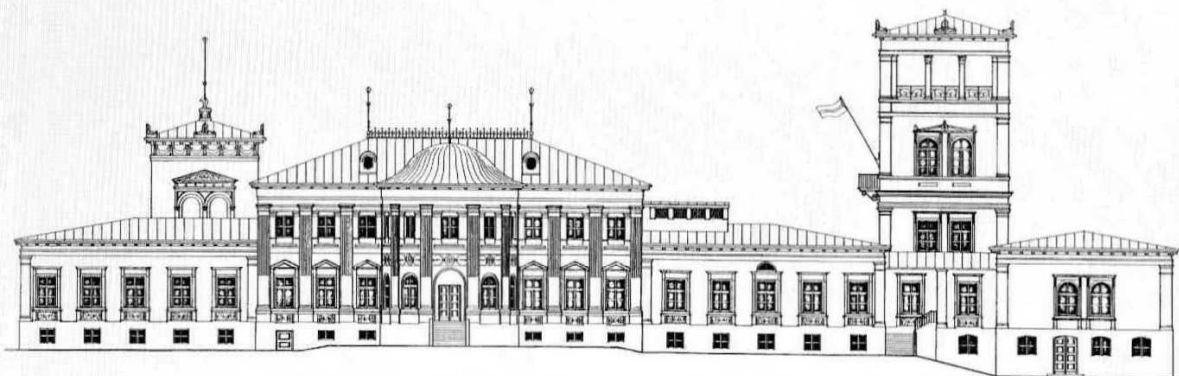
Attēls Nr. 10. Baltā pils, 2015. gads

Baltās pils attīstības iespējas

Tā kā Baltā pils un tās apkārtnē teritorija ir privātīpašums, tās attīstības iespējas ir vēlmju formātā un netiek detalizēti izvērtēti. 1988. gadā Baltās pils atjaunošanai ir izstrādāts tehniskais projekts, autors arhitekts G.Muižzemnieks.



Baltās pils pagalma puses fasāde



Baltās pils parka puses fasāde

Attēls Nr. 11. Atjaunošanas projekts

Lai vēl vairāk nepasliktinātu ēkas tehnisko stāvokli, steidzami nepieciešama jumta nomaiņa/ ēkas konservācija.

Kā nākotnes iespēja var tikt izskatīta ēkas un teritorijas pārņemšana (iegāde) pašvaldības īpašumā, kas veicinātu papildus finansējuma piesaisti, būvobjekta sakārtošanu un tehniskā stāvokļa pasliktināšanās apturēšanu.

Baltā pils, pārbūves un atjaunošanas rezultātā, sadarbojoties pašvaldībai un privātajam sektoram, varētu tikt veidota kā:

- 🏠 koncertzāle, konferenču un izstāžu telpas, kinoteātris;
- 🏠 SPA centrs (baseini, rehabilitācija);
- 🏠 viesnīca.

1.4.2. Sarkanā pils

Ēkas raksturojums un pašreizējā izmantošana

Vecgulbenes muižas Sarkanā pils ir vietējās nozīmes arhitektūras piemineklis, tā ietilpst Vecgulbenes muižas apbūves kompleksā, kas ir valsts nozīmes kultūras piemineklis, tas atrodas Gulbenes dienvidu daļā un veidojies viduslaiku nocietinātās pils tuvumā. Sarkanā pils celta 19. gs. 2. pusē barona Heinriha fon Volfa sievai Marisai. Pils celta no sarkanajiem ķieģeļiem, tādēļ radies nosaukums - Sarkanā pils.

Tā dēvētā ķieģeļu stila (viens no eklektisma stila formālajiem paveidiem) ēka ar bagātīgi izmantotām gotikas formām bija savdabīgs dažādu apjomu daļu kombinējums. Ēkas divstāvu centrālajai daļai piekļāvās kvadrātisks trīsstāvu tornis, torņa skaldnes rotāja neogotikai raksturīgi dekoratīvi stūru tornīši. Fasādē izmantoti dažādi gotikas elementi un formas.



Attēls Nr. 12. Sarkanā pils

1905.gadā pils tika nodedzināta, pieejamās fotogrāfijās redzams, ka pilnībā zuduši jumti, torņa dekoratīvais noslēgums un citas vērtības. Pēc tam pils tika daļēji atjaunota. Telpu plānojumā notikušas izmaiņas: mainītas starpsienas un durvju ailes. Galvenās ieejas dekoratīvā torņa otrais stāvs nojaukts, torņa pirmais stāvs pārsegts ar lēzenu divslīpju skārda jumtu.

Skatu tornim nojaukts trešā stāva balkons, daļa no logu ailām aizmūrētas, nav atjaunotas dekoratīvās torņa margas, karoga turētājs un kolonnu kapitēļi.



Attēls Nr. 13. Sarkanā pils, 2015. gads

20.gadsimta 20.gadu sākumā notika pils pārbūve, lai to piemērotu skolas vajadzībām, kas tajā atradās līdz 2004.gadam. Kopumā Sarkanās pils sākotnējais veidols ir zudis. 20.gadsimta 70.gados Sarkanajai pilij tika uzcelta piebūve - jaunais skolas korpuss, kas kopskatā nesaderas ar veco ēku – tas ir celts no baltiem ķieģeļiem un ēkas apjoms ir atšķirīgs, līdz ar to ēkas kultūrvēsturiskā vērtība ir ievērojami samazinājusies.



Attēls Nr. 14. Sarkanā pils, skats no Parka ielas puses, 2015. gads

Vēsturiskā celtne vairāk kā 10 gadus netiek izmantota, tās stāvoklis arvien straujāk pasliktinās, savukārt balto piebūvi izmanto Stradu pagasta pārvalde.

Pils ir pašvaldības īpašums.

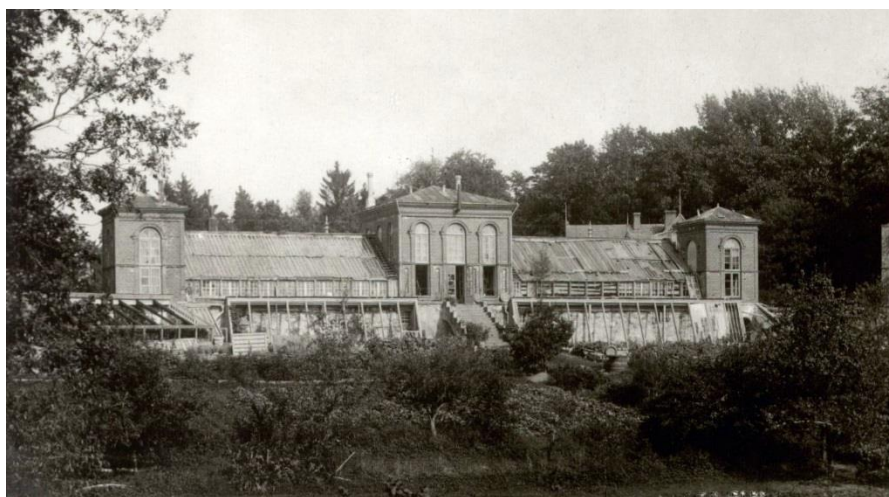
Ēkā ir centralizēta ūdensapgāde, kanalizācija, savukārt siltumapgāde nodrošināma ar krāšņu apkuri.

Sarkanās pils attīstības iespējas definētas 2.1.1. nodaļā.

1.4.3. Oranžērija

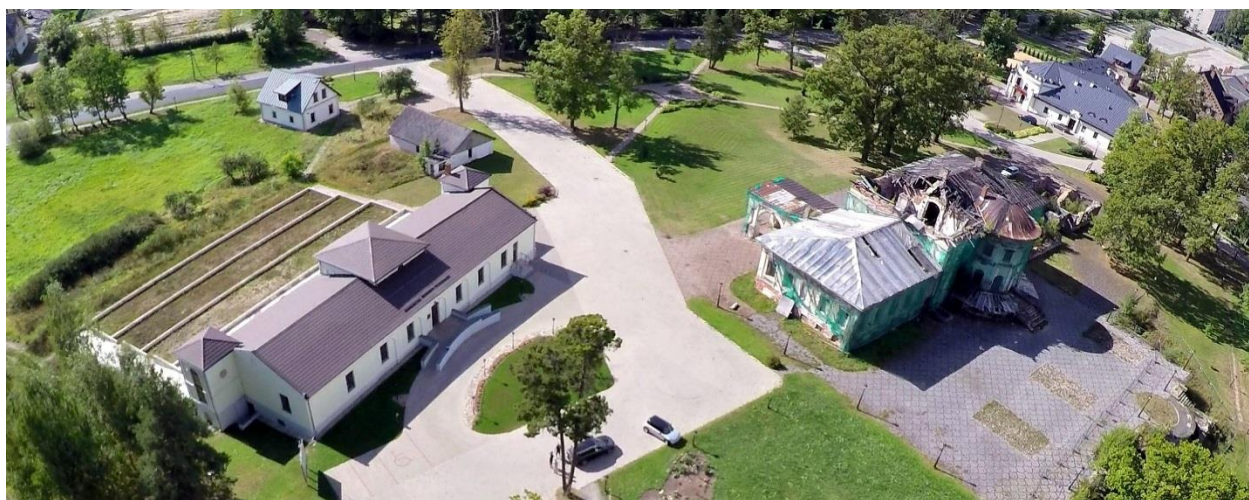
Oranžērija būvēta 19. gadsimta 2. pusē kā būtiska muižas saimnieciskā kompleksa sastāvdaļa. Oranžērija atrodas blakus Baltajai pili, terasēta pret Brīvības ielu. Tā bijusi apkurināma ar karstā gaisa sistēmu un tikusi izmantota visu gadu. Oranžērijā audzēti gan muižai ikdienā nepieciešamie augļi un dārzeņi, gan eksotiskie augi, piemēram, ananasi.

Ēka tikusi izvietota pie Garā kalna nogāzes tā, lai visu dienu tajā iespīdētu saule. Oranžērijas jumts visā garumā bijis stiklots. Nogāzē bijušas iekoptas lecektis, pagrabos glabājusies izaudzētā raža. Pirmā pasaules kara laikā tika izpostīta visa Vecgulbenes muiža, ieskaitot oranžēriju, tādēļ, lai to izmantotu, 1920to gadu sākumā tā tika pārbūvēta. Pamatkorpuss saglabājās, bet visā garumā ēkai tika uzlikts jumts. Mainījās arī ēkas funkcijas – te izvietojās miertiesa. Pēc Otrā pasaules kara te izvietoja Padomju armijas daļu, kura apkalpoja Gulbenes lidlaukā izvietotos lokatorus. Oranžērijā bija ēdnīca un karavīru kazarma. Apkārtni, ieskaitot dārznieka māju, kur bija štābs, apjoza augsta sēta, tā bija slēgta teritorija. 1994. gadā, aizejot Krievijas armijai, oranžēriju pārņēma Gulbenes pilsētas pašvaldība.



Ēka laika gaitā ir zaudējusi savu raksturīgāko daļu – Attēls Nr. 15. Oranžērija, 20.gs. 30.gadu foto stiklotās virsmas, kas tās funkciju ļāva pazīt jau iztālēm. Lai arī 2008. gada sākumā tika izstrādāts projekts siltumnīcas kompleksam un tas tika veiksmīgi īstenots 2009. gadā, pašlaik siltumnīcas komplekss ir demontēts.

Oranžērijas Latvijas muižās ir saglabājušās ļoti nedaudzas (var minēt Mālpils muižu un Nurmižu muižu).



Attēls Nr. 16. Oranžērija un Baltā pils, 2015.gads

Pašlaik oranžērijā atrodas Gulbenes novada vēstures un mākslas muzejs (kopš 2009. gada), tajā izvietotas izstāžu zāles, krājums un darba telpas.

1.4.4. Manēža (Vegulbenes muiža)

Manēža ar stalli kā saimniecības ēka izceļas ar bagātiem arhitektoniskiem risinājumiem. Manēža celta 19.gs. pirmajā pusē. Šāda manēža ar stalli ir unikāla Latvijā.



Attēls Nr. 17. Skats un manēžu un stalli no pils torņa, 1935. gada foto

Padomju gados ēkā atradās sporta skola, vēlāk tā nav tikusi remontēta un tās tehniskais stāvoklis strauji pasliktinājās.

Manēžas un staļļa atdzimšana sākās 2005. gadā un pēdējos gados Gulbenes vēsturiskā centra teritorijā - Vecgulbenes muižā - notikuši kompleksi atjaunošanas darbi. Ēkā tika inventarizētas vēl labā tehniskā stāvoklī palikušās konstrukcijas un detaļas, kuras rekonstrukcijas gaitā atgriezās savās sākotnējās vietās.

Pašlaik manēža pārtapusi par viesnīcas kompleksu. Tajā darbojas restorāns, pieejami dažādi SPA pakalpojumi, bet lielajā zālē notiek dažādi kultūras pasākumi, koncerti, konferences un citi pasākumi.

Manēžā atrodas viesnīca ar 13 labiekārtotiem numuriņiem un 10 hosteļa numuriņiem (kopumā ir pieejamas ap 100



Attēls Nr. 18. Manēža, 2015.gads

gultasvietas), kafejnīca, konferenču zāle 400 personām, kamīnzāle 40 personām un SPA komplekss ar saunu, tvaika pirti un džakuzi.

Manēžas ēka ir privātīpašums.

1.4.5. Siernīca

Siernīcas ēka neveido pagalma apbūvi, taču ir arhitektoniski interesanta saimniecības ēka. Tā padomju gados nav tikusi apsaimniekota un kļuva par graustu.

Siernīcas atjaunošana tika pabeigta 2008.gadā (arhitektu birojs “Citadeles projekts”), un tika pieliktas lielas pūles un veikta detalizēta izpēte, lai ēka tiktu atjaunota sākotnējā izskatā.

Siernīca pārtapusi par mazo viesu māju ar izbūvētām viesu telpām un kamīna zāli, telpu interjers ir ar kultūrvēsturisku nozīmi.



Attēls Nr. 19. Siernīca, 2015. gads

Siernīca ir privātīpašums.

1.4.6. Lopu virtuve un aitu kūts

Kūts, kas novietota gar Brīvības ielu, pārsteidz ar savu iespaidīgo garumu. Tā ir celta no šķeltiem laukakmeņiem un sarkanajiem ķieģeļiem. Tās vienā galā atrodas austāks apjoms – divi stāvi ar bēniņu stāvu. Pašlaik šajā ēkas daļā atrodas Jauniešu centrs.

Ēkas īpašumtiesības ir dalītas.



Aitu kūts uzskatāma par vienu no izteismīgākajām saimniecības ēkām. Abām kūtīm fasādē izmantotie sarkanie ķieģeļi uzskatāmi par dekoratīvu, māksliniecisku akcentu.

Aitu kūts fasādē izmantoti dažādi ornamentī, cīļņi, gotiski tornīši.

Aitu kūts tehniskais stāvoklis padomju gados bija kritisks, 2007. gadā ēka tikusi atjaunota un fasāžu detaļās tikušas atveidotas iepriekš esošajā izskatā.

Aitu kūts ir privātīpašums.



Attēls Nr. 21. Aitu kūts, 2015. gads



Attēls Nr. 20. Skats uz lopu virtuvi un siernīcu, 2015. gads

1.4.7. Vecgulbenes muižas klēts, pasts (infekciju nodaļa)

Nozīmīga saimniecības un dzīvojamo ēku grupa atrodas otrpus Brīvības ielai. Daļa ēku ir zudušas (II pasaules kara laikā bombardētas), savukārt saglabājušās ir Vecgulbenes muižas klēts, Pasta ēka (vēlāk Gulbenes slimnīcas Infekciju nodaļa, kalpotāju māja (vēlāk zobārsta māja) u.c. ēkas.



Attēls Nr. 22. Krogs, klēts un pasta ēka

Vecgulbenes muižas klēts

2015.gada 26.februārī ekspluatācijā tika nodota Vecgulbenes muižas klēts. Tās renovācijas darbus Gulbenes novada dome sadarbībā ar Gulbenes novada vēstures un mākslas muzeju aizsāka 2013.gada 1.decembrī projekta „Vecgulbenes muižas klēts – lauku mantojuma glabātāja” ietvaros.

Ēkā ir veikti renovācijas darbi, ierīkojot apkures un ventilācijas sistēmu, sanitāro mezglu. Veikti ēkas apkārtnes labiekārtošanas darbi, tai skaitā ierīkots āra apgaismojums un atpūtas zona.

Ēkā ir veikta jumta konstrukciju renovācija, nepieciešamajās vietās protezējot koka daļas. Jumta plakņu iekšējā virsmā izveidots dēļu klājs, lai otrā stāva līmenī būtu iespējams eksponēt muzeja krājumu.



Attēls Nr. 23. Atjaunotā klēts, 2015.gads

Klēti var apmeklēt arī cilvēki ar kustību traucējumiem, jo ierīkota tam atbilstoša infrastruktūra.

Klēts ir pašvaldības īpašums.

Pasta (infekciju nodaļas) ēka

Pasta ēka pašlaik tiek izmantota kā dzīvojamā ēka. Tā kopš būvniecības ir pilnīgi pārveidota un ir grūti atpazīt, salīdzinot ar 20.gs. sākuma fotoattēliem. Ēkas pirmais stāvs ir no mūra, otrais – koka guļbūve. Tās otro stāvu apjoza galerija, kuru balstīja koka konsoles. Galerijas margas bija smalki izstrādātas tā dēvētajās koka mežgīnēs.



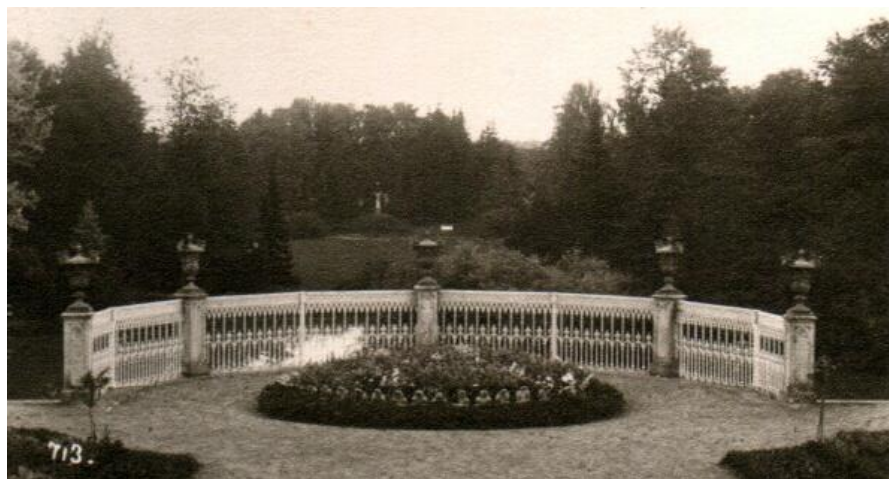
Pašlaik ēka tiek izmantota kā dzīvojamā māja. Ēkas piederība nav noskaidrota, nepieciešams sakārtot īpašumtiesības.

Pasta ēka attīstības iespējas definētas 2.1.2. nodaļā.

1.4.8. Parki

Vecgulbenes muižas parki ierīkoti 19.gs. beigās un tos varētu uzskatīt par barona Heinriha mūža darbu. Parki un stādījumi tapa par godu Heinriha sievai Marisai. Viens parks ir par godu barona tēvam Rūdolfam.

Pils parks veidots izteiktā ainavu stilā, ar līkloču pastaigu celiņiem, neregulāras formas ūdenskrātuvēm, plašu centrālo lauci, kas plešas terases priekšā.



Pils parku ar Rūdolfu parku savienoja koka gaisa tilts, kas bija uzbūvēts pāri lielceļam un Krustalīces upei. Tas bija izbūvēts vairākos līmeņos un rotāts ar kokgriezumiem. Koka gaisa tilts nav saglabājies.



Attēls Nr. 24. Koka gaisa tilts

No Baltās pils terases vēl joprojām ir redzams lielais dīķis M burta formā par godu Heinriha fon Volfa sievai Marisai.

Pils parks bija bagāts ar dažādām arhitektūras un mākslas formām. Parkā veda trīs vārti. Lielie vārti ar trīs arkām bija veidoti gotiskās formās.



Attēls Nr. 25. Pils parka vārti

Lielie vārti nav saglabājušies, taču ir izstrādāts tehniskais projekts to atjaunošanai.

Pēdējos gados veikti muižas parka atjaunošanas darbi - iztīrīti dīķi, ierīkoti apgaismoti celiņi, uzsākti apzaļumošanas darbi. Piesaistot projektu finansējumu un sakārtojot īpašumtiesības, nākotnē varētu atjaunot rotundas un skulptūras, kā arī gājēju koka tiltu pāri ceļam un upei uz Rūdolfu parku. Pašlaik pils parka teritorija ir privātpašums, kas apgrūrina pašvaldības iesaisti labiekārtošanas un atjaunošanas darbos.



Attēls Nr. 26. Pils parks

2. GULBENES VĒSTURISKĀ CENTRA ATTĪSTĪBAS IESPĒJAS, SCENĀRIJI UN RĪCĪBAS PLĀNS

2.1. PRIORITĀRO OBJEKTU ATTĪSTĪBAS IESPĒJAS UN FINANSIĀLĀ PATSTĀVĪBA

Kā prioritāri attīstāmie Gulbenes vēsturiskā centra objekti un teritorijas tiek noteikti sekojoši:

- ▣ Sarkanā pils un tās piebūve;
- ▣ Pasta (infekciju nodaļas) ēka;
- ▣ Pils un Rūdolfa parki.

Gulbenes novada vēstures un mākslas muzeja izveide Vecgulbenes muižas Sarkanajā pilī, piebūvē un teritorijas labiekārtošana ir pamatota vairākos nacionālas, reģionālas un vietējas nozīmes attīstības plānošanas dokumentos, tostarp Muzeju nozares stratēģijā 2014 – 2020.

2.1.1. Sarkanā pils

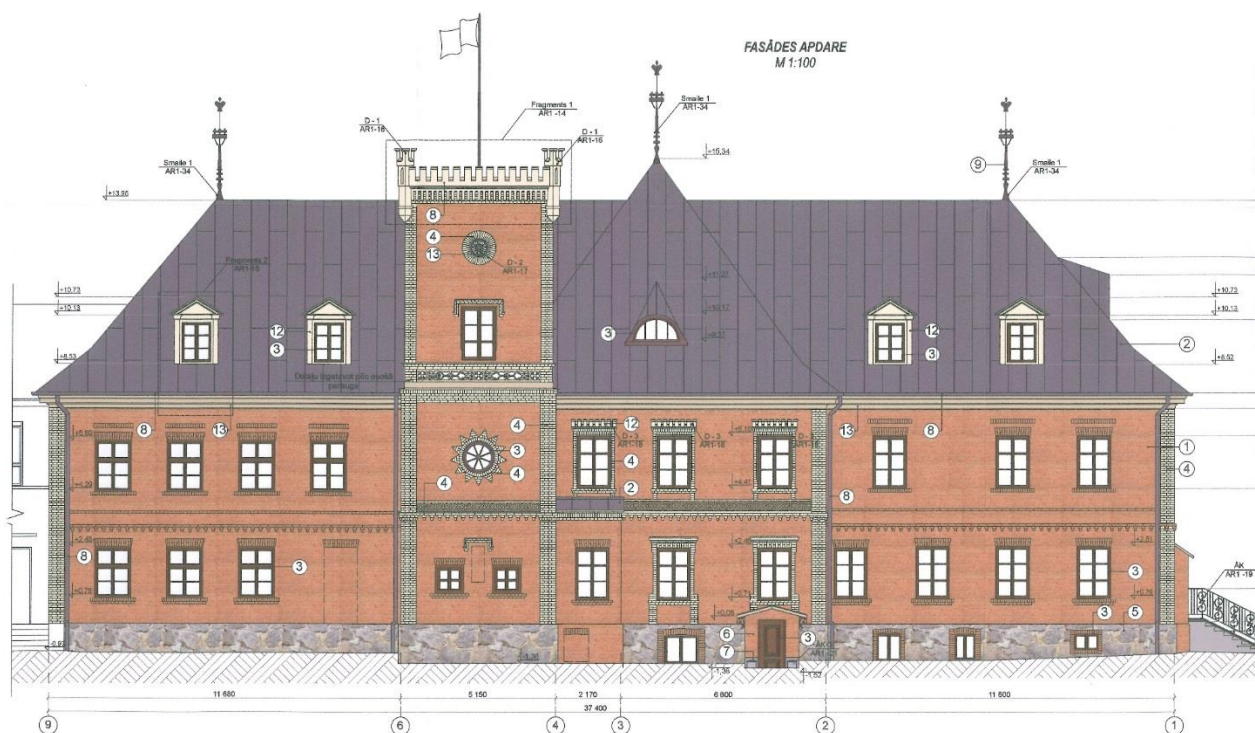
Sarkanās pils atjaunošana un pārbūve un tās apkārtējās teritorijas labiekārtošana ir galvenā prioritāte. To nosaka vairāki faktori:

- ▣ Sarkanā pils, tās piebūve un piegulošā teritorija ir pašvaldības īpašums;
- ▣ Sarkanā pils ir iekļauta Igaunijas - Latvijas - Krievijas pārrobežu sadarbības projekta "Muižas parki kā kultūrvēsturiskā mantojuma sastāvdaļa" (Green Heritage) ietvaros izdotajā zaļā kultūras mantojuma maršruta kartē (pieejama latviešu, igauņu, krievu un angļu valodā), kurā pirmo reizi vienā maršrutā savienota Sanktpēterburga, Pleskava, Repina, Gulbene un Rīga, izceļot katras valsts un reģiona identitāti, tradīcijas un kultūrvēsturisko piedāvājumu.
- ▣ pils telpām ir labs plānojums, tās ir piemērotas muzeja izvietojumam (publiski pieejamās telpas ir saulainas, savukārt krājumus var izvietot ēkas pusē, kas ir noēnota);
- ▣ ir izstrādāts tehniskais projekts ēkas pārbūvei un vēsturiskā apjoma un izskata atgūšanai;
- ▣ visos trijos pils līmeņos ēkas telpas ir savienotas (starp piebūvēto un vēsturisko pils daļu), lai nodrošinātu piekļuvi personām ar kustību traucējumiem, ir iespējams izvietot liftu.

Sarkanās pils un tās piebūves atjaunošanai un pārbūvei plānotās izmaksas ir aptuveni 2 miljoni eiro. Lai veiksmīgāk piesaistītu ārējo finansējumu pils atjaunošanai, tā būtu nosakāma par valsts nozīmes arhitektūras pieminekli (šobrīd – vietējās nozīmes).

Ņemot vērā plānošanas dokumentos iekļauto informāciju, Sarkano pili un tās piebūvi plānots veidot kā daudzfunkcionālu ēku:

- ▣ **Sarkanās pils daļā** telpas ir piemērotas izstāžu zālēm, tajā skaitā inovatīvām ekspozīcijām un materiāliem par Gulbenes novada māksliniekiem – Jūliju Madernieku, Jūliju Straumi, Ludolfu Libertu, nepieciešama atsevišķa telpa digitālai ekspozīcijai, telpas uz kultūras mantojumu balstītām radošām darbībām un muzejpedagoģisko programmu īstenošanai, laikmetīgās mākslas telpas, darba telpas, muzeja krājuma uzglabāšanas telpas;



Attēls Nr. 27. Sarkanās pils tehniskā projekta arhitektūras fasāde

- **piebūves daļā** būtu jāizvieto tūrisma informācijas centrs ar iespējām iegādāties suvenīrus un amatnieku darinājumus, kafejnīcu, telpas, kas piemērotas mūžizglītības pasākumu organizēšanai, lekcijām, apmācībām, amatu prasmju saglabāšanas un apguves darbnīcas, telpas amatu prasmju uzņēmējdarbības attīstībai;



Attēls Nr. 28 Sarkanās pils tehniskā projekta arhitektūras fasāde

- **pils parka teritorijā**, izmantojot unikālo reljefu, ir iespēja ierīkot augu, košumkrūmu un puķu stādījumus, vienlaicīgi, veicot esošo koku inventarizāciju. Plānots izveidot arī piemiņas galeriju zudušajām Latvijas dzimtu sētām (sliekšņu akmeņi ar informāciju par mājām un cilvēkiem).

2.1.2. Pasta (infekciju nodaļas) ēka

Pasta ēkas attīstība nosakāma par otro prioritāti (pēc Sarkanās pils atjaunošanas).

Ēka atrodas ģeogrāfiski izdevīgā vietā (Parka un Brīvības ielu krustojumā).

Pasta ēkai jāveic atjaunošanas darbi, kopumā tās tehniskais stāvoklis vērtējams kā vidēji labs, taču vēsturiskās vērtības nav saglabājušās.

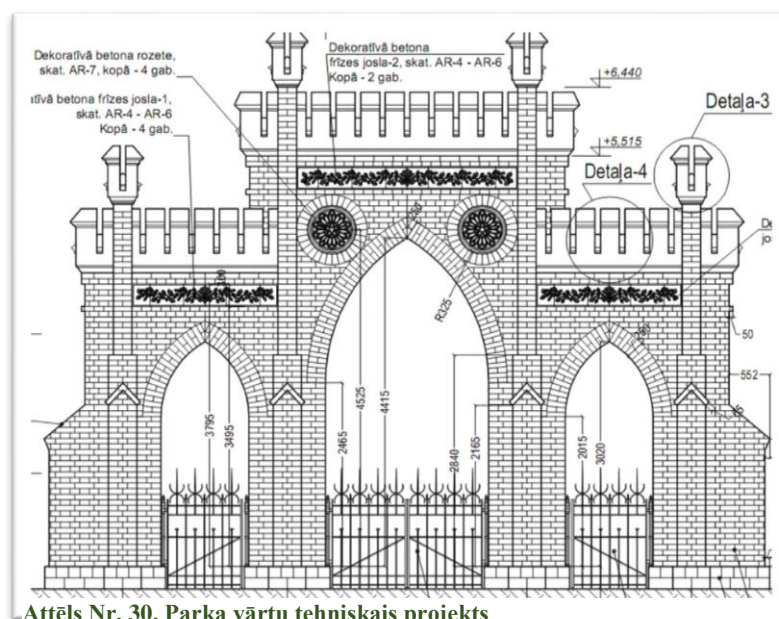
Pasta ēka var tikt veidota kā **Radošo industriju centrs / Amata prasmju māja**, nodrošinot telpas dažādu produktu un pakalpojumu radīšanai (amatnieki u.c. radošo industriju pārstāvji). Radošo industriju attīstība var veicināt unikālu vērtību (produktu un pakalpojumu ar augstu pievienoto vērtību) radīšanu, t.sk. suvenīru, kas būtu iegādājami gan uz vietas, apmeklējot Gulbenes vēsturiskā centra teritoriju, gan reprezentētu Gulbeni un Latviju dažādos pasākumos.

2.1.3. Parki

- ☞ Parku attīstība vērtējama kopumā ar vēsturiskā centra un nozīmīgāko ēku atjaunošanu un attīstību.
- ☞ Nozīmīgs faktors – pils parka teritorijas pārņemšana pašvaldības īpašumā, kas atvieglo teritorijas apsaimniekošanu un labiekārtošanu.
- ☞ Nozīmīgākie objekti, kas atjaunojami: Koka tilts un parka vārti. Šo objektu atjaunošana nodrošinātu unikālu kultūrvēsturisko vērtību saglabāšanu, kā arī sekmētu amatniecības attīstību (īpaši Koka tilta atjaunošana).
- ☞ Pils parka, Rūdolfas parka, kā arī Emzes un Spārītes parku savienošana kopīgā maršrutā.
- ☞ Krustalīces upes krastu sakopšana un jaunu dabas objektu veidošana.
- ☞ Zaļās estrādes izveide.



Attēls Nr. 29. Pils parks



Attēls Nr. 30. Parka vārtu tehniskais projekts

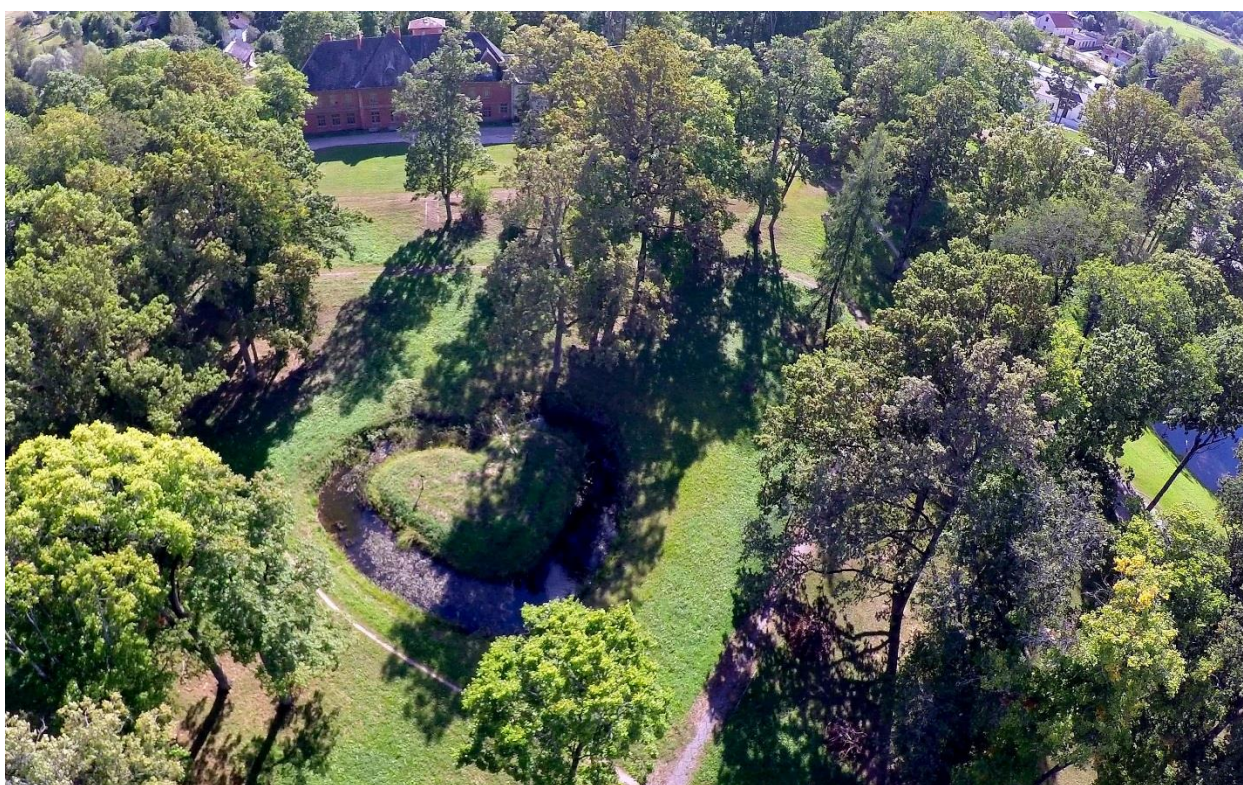
☞ Sarkanās pils apkārtējās teritorijas unikalitāte izmantojama dažādu apstādījumu un puķu paklāju veidošanā.

☞ Slēpošanas trases izveide, dažādu pasākumu organizēšana ziemas periodā - Ziemassvētku tirdziņš, rūķu darbnīcas, Jaunā gada sagaidīšana.

☞ Sajūtu takas izveide – iešana basām kājām pa oļiem, egļu un priežu čiekuriem, smiltīm, keramzīta gabaliņiem utt.



Attēls Nr. 31. Pils parks



Attēls Nr. 32. Pils parks

2.2. ATTĪSTĪBAS SCENĀRIJI

Gulbenes vēsturiskā centra attīstībā tiek piedāvāti **3 attīstības scenāriji** – optimistisks, reālistisks un pesimistisks scenārijs. Tā kā vēsturiskā centra teritoriju attīstību ietekmē dažādi ārēji faktori, makroekonomiskās tendences valstī un Eiropas Savienībā, nodokļu politika, un citi faktori, scenāriji ir pieņēmumi situācijas izmaiņām, un to realizācija var būt daļēja.

Optimistisks scenārijs

- visa vēsturiskā centra teritorija tiek atjaunota kā vienota teritorija, t.sk. veikta Sarkanās pils pārbūve, sakārtotas īpašumtiesības;
- tiek veikta jumta nomaiņa Baltajai pilij;
- tiek atjaunotas zudušās vērtības (Lielie vārti, Koka tilts);
- tiek attīstīta arī apkārtējā teritorija (Krustalīces upe un apkārtējie parki).

Reālistisks scenārijs

- Sarkanās pils pārbūve un atjaunošana;
- pils parka īpašumtiesību sakārtošana un teritorijas labiekārtošana;
- Pasta (telegrāfa) ēkas atjaunošana;
- Klēts ielas atjaunošana;
- Koka tilta būvniecība.

Pesimistisks scenārijs

- vēsturiskā centra teritorija netiek attīstīta kompleksi, netiek ieguldīts ne pašvaldības, ne privāts finansējums, un teritorijas paliek kā kultūrvēsturiskais mantojums un daļēji degradētas teritorijas;
- tiek veikta Sarkanās pils pārbūve un atjaunošana.



Attēls Nr. 33. Prioritāri attīstāmo objektu izvietojums

2.3. RĪCĪBAS PLĀNS

Stratēģijas ietvaros izstrādāts Rīcības plāns, kas ietver noteiktus pasākumus, kurus realizējot tiek izpildīti izvirzītie uzdevumi un veicināta Gulbenes vēsturiskā centra līdzsvarota un kompleksa attīstība.

Nr.	Uzdevumi	Aktivitātes
1.	Gulbenes vēsturiskā centra ēku un infrastruktūras sakārtošana	<p>1.1. Īpašumtiesību sakārtošana, ēku un teritoriju iespējama pārņemšana pašvaldības īpašumā;</p> <p>1.2. Investīcijas ēku un telpu rekonstrukcijas darbos;</p> <p>1.3. Tehnisko projektu aktualizācija un īstenošana;</p> <p>1.4. Teritorijas labiekārtošana;</p> <p>1.5. Zaļās estrādes izveide, kas radīs iespēju organizēt jaunus kultūras pasākumus.</p>
2.	Gulbenes vēsturiskā centra kā kultūrvides un radošuma kvartāla un tūrisma galamērķa attīstība	<p>2.1. Gulbenes vēsturiskā centra integrēšana tūrisma maršrutos, jaunu tūrisma produktu izstrāde;</p> <p>2.2. Kompleksa teritorijas attīstība, iekļaujot arī citus kultūrvēsturiski nozīmīgus objektus un teritoriju Gulbenes pilsētā, piemēram, Alūksnes – Gulbenes bānīti, Gulbenes</p>

Nr. Uzdevumi	Aktivitātes
	<p>depo, Viestura ielas apbūvi, savienošana ar citiem parkiem (Emzes, Spārītes), veidojot kopīgus tūrisma maršrutus;</p> <p>2.3. Iekļaut vēsturiskā centra objektus elektrovilcieniņa maršrutā, pašreizējais maršruts: Gulbenes kultūras centrs – Dzelzceļa stacija – Gulbenes novada vēstures un mākslas muzejs/Vecgulbenes muižas komplekss – Spārītes parks/Latvju zīmju vēstījumu taka – Gulbenes kultūras centrs. Nākotnē Gulbenes vēsturiskā centra apskates objekti būtu iekļaujami daudz plašāk, paredzot maršrutu gar visiem apskates objektiem ar iespēju izkāpt un apmeklēt ievērojamākās apskates vietas un objektus.</p>
<p>3. Gulbenes vēsturiskā centra zīmola izstrāde</p>	<p>3.1. Izmantojot esošās leģendas, ikonas un vēsturiskos faktus, tiek izstrādāts Gulbenes vēsturiskā centra zīmols;</p> <p>3.2. Zīmols iekļauj arī dažādu produktu un pakalpojumu izveidi ar vienotu dizainu.</p>
<p>4. Radošo industriju attīstība</p>	<p>4.1. Radošā kvartāla attīstība, atjaunojot ēkas un nodrošinot amatniekus u.c. radošo industriju pārstāvjus ar telpām;</p> <p>4.2. Radošā kvartāla izveide nodrošina vairākas funkcijas – zināšanu apmaiņu, vietu radošo industriju attīstībai, izglītību, tikšanās un komunikācijas vietu, pieeju dažādiem informācijas avotiem;</p> <p>4.3. Nepieciešams apzināt radošo industriju pārstāvjus – sadarbība ar Gulbenes amatnieku biedrību.</p>
<p>5. Citas aktivitātes un projektu idejas</p>	<p>5.1. Produktu un pakalpojumu dažādošana, piemēram, golfa parka izveide objekta tuvumā;</p> <p>5.2. Kāzu tūrisma attīstība;</p> <p>5.3. Sajūtu taku radīšana pils vai Rūdolfas parkā;</p> <p>5.4. Slēpošanas trases izveide ziemas periodā.</p>

2.4. GULBENES VĒTURISKĀ CENTRA SASNIEDZAMĪBA

Gulbenes pilsētas kā reģionālas nozīmes attīstības centra sasniedzamība vērtējama kā laba. Attālums no Rīgas līdz Gulbenei ir nepilni 200 km, kas to ļauj ar automašīnu sasniegt 2 stundās un 40 minūtēs (ar autobusu 3-3,5 stundās). Tuvākās pilsētas ir Alūksne (45 km), Balvi (36 km), Smiltene (63 km) un Madona (51 km).

Gulbenes pilsēta jau vēsturiski ir bijusi labi savienota ar Alūksnes pilsētu, un kā nozīmīgs tūristu piesaistes objekts ir minams Gulbenes - Alūksnes Bānītis, kas ir vienīgais vispārējās lietošanas šaursliežu dzelzceļš Baltijas valstīs, kurš veic regulārus pasažieru pārvadājumus.

Šobrīd Gulbenes - Alūksnes šaursliežu dzelzceļa līnijā pēc oficiālā iedalījuma ir viena stacija (Gulbene) un 9 pieturas punkti.



Attēls Nr. 35. Gulbenes - Alūksnes Bānītis



Attēls Nr. 34. Gulbenes - Alūksnes Bānīša maršruts

Nozīmīgākajos no tiem - Kalnienā, Stāmerienē, Pappardē, Umerniekos un Alūksnē atrodas vēsturiskās staciju ēkas.

Gulbenes pilsētā tiek nodrošināta iespēja pārvietoties ar elektrovilcieniņu.

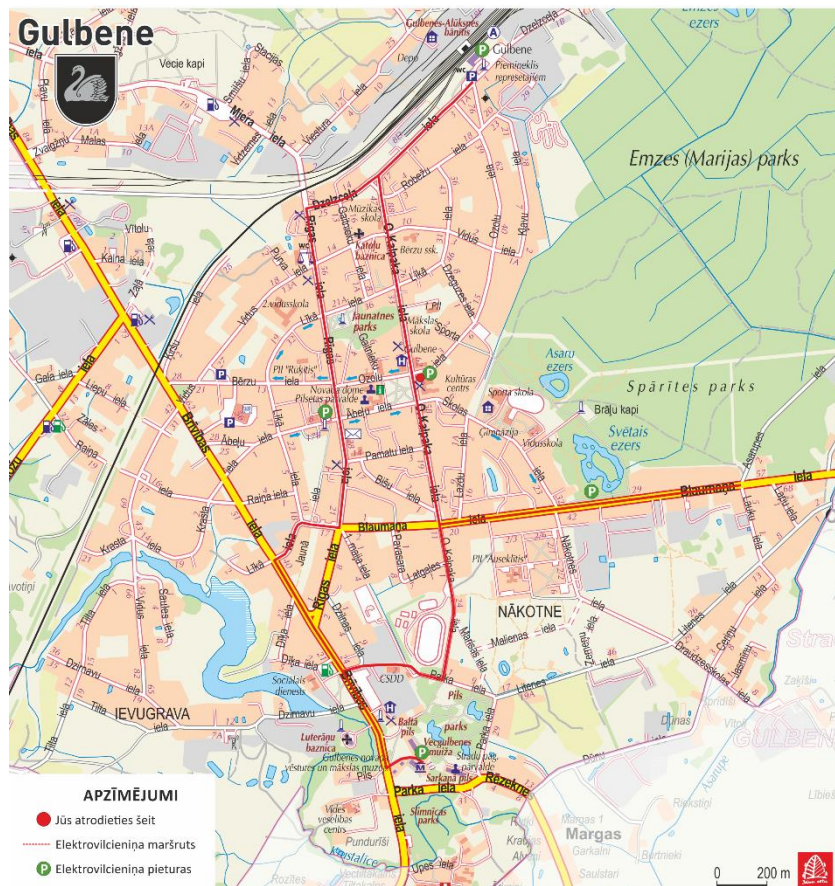
Gulbenes elektrovilcieniņš nodrošina ekskursiju, „Atklāj un iepazīsti Gulbeni!”, kas ir veids, kā apskatīt Gulbenes pilsētas skaistākās vietas, klausoties elektrovilcieniņa vadītāja – gida stāstījumu par pilsētu.



Attēls Nr. 36. Gulbenes elektrovilcieniņš

Vilcieniņa maršruts: Gulbenes kultūras centrs – Dzelzceļa stacija – **Gulbenes novada vēstures un mākslas muzejs/Vecgulbenes muižas komplekss** – Spārītes parks/Latvju zīmju vēstījumu taka – Gulbenes kultūras centrs.

Gulbenes pilsētā ir izvietotas piecas vilcieniņa pieturvietas gulbja formā, kur lasāma visa aktuālākā informācija. Ekskursijas maršruta sākumpunkts un galapunkts ir pietura pie Gulbenes kultūras centra.



Attēls Nr. 37. Elektrovilciena maršruts Gulbenes pilsētā, izmantota SIA "Jāņa sēta" karte

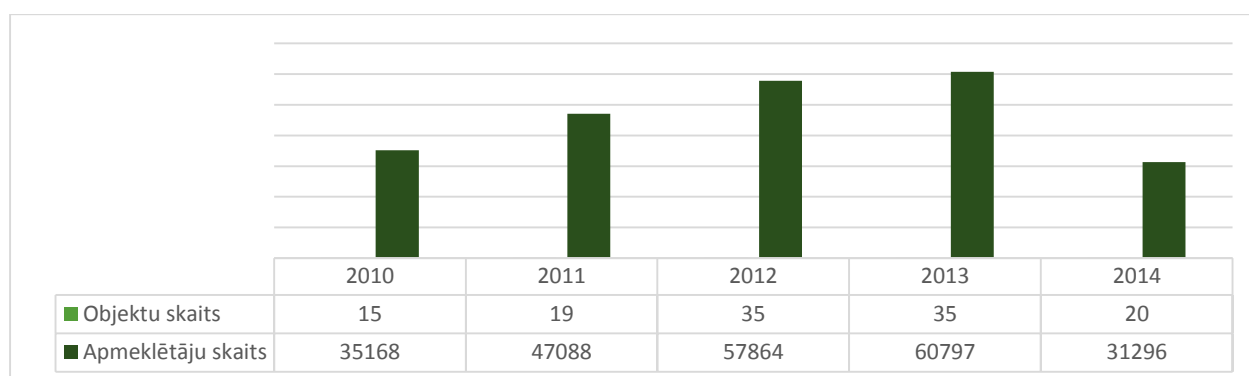
3. GULBENES VĒSTURISKĀ CENTRA FINANSIĀLĀ PATSTĀVĪBA

3.1. VISPĀRĪGĀ INFORMĀCIJA

Stratēģijas teritorija vērtējama kopīgi ar Vidzemes reģiona attīstību, t.sk. kopīgu projektu veidošanu.

Finansiālo patstāvību nodrošina objekta iekļaušana vienotos maršrutos, kā arī objekta un pakalpojumu daudzveidība, kas nodrošina tā kļūšanu par nozīmīgu tūrisma galamērķi.

Gulbenes novadā vislielākais apmeklētāju skaits bijis 2013.gadā (vairāk kā 60 000 apmeklētāji), savukārt 2014. gadā apmeklētāju skaits krities par tuvu 50%.



Attēls Nr. 38. Objektu un apmeklētāju skaits Gulbenes novada tūrisma objektiem

Saskaņā ar Centrālās Statistikas pārvaldes datiem, Gulbenes novadā 2014. gadā bijušas **14 viesnīcas un citas tūrisma mītnes** (2013. gadā – 10), kurās **apkalpoto personu skaits sasniedzis 6932** (2013. gadā – 5235). No apkalpoto personu skaita 2014. gadā 15% jeb 1071 bija ārvalstu viesis.

Salīdzinājumam, 2014. gadā Alūksnes novadā bijušas 11 viesnīcas un citas tūrisma mītnes, kuras apmeklējušās 4069 personas (t.sk. 7% ārvalstu viesu īpatsvars).

2014.gadā **Gulbenes tūrisma un kultūrvēsturiskā mantojuma centru** apmeklējuši 6510 cilvēki, savukārt ar elektrovilcienu pa Gulbenes pilsētu 2014. gadā un 2015. gada 8 mēnešos braukuši 6000 cilvēki. Iespēja pārvietoties ar elektrovilcienu tiek nodrošināta kopš 2014. gada.

Saskaņā ar statistikas datiem, **Gulbenes novada vēstures un mākslas muzejā** 2014.gadā bijuši 12465 apmeklētāji, notikušas 15 izstādes, izvietotas 2 pastāvīgas ekspozīcijas, kā arī novadītas 109 ekskursijas. Sasniegtie rādītāji ievērojami pārsnieguši plānotos 2014.gada rādītājus.

Gulbenes vēsturiskā centra finanšu ilgtspēju nodrošina tā daudzfunkcionalitāte, attīstot vairākus virzienus, t.sk.:

- ✚ radošo industriju attīstība – amatniecība, kokapstrāde, keramika, tradicionālās un netradicionālās amatu prasmes;
- ✚ izglītība – muzejpedagoģija, mūžizglītība, amatu prasmju pārņemšana, radošās aktivitātes,
- ✚ kultūrvēsturiskā mantojuma saglabāšana un attīstība;
- ✚ uzņēmējdarbības attīstība, nodrošinot tūristu plūsmas, telpas nelielu uzņēmumu veidošanai;

- 🏠 reprezentācijas telpas dažādu pasākumu rīkošanai;
- 🏠 kultūras pakalpojumu dažādošana.

Lai novērstu sezonālātes ietekmi, nepieciešams plānot aktivitātes arī rudens un ziemas mēnešiem.

Mērķa grupa un tirgus:

- 🏠 Gulbenes novada iedzīvotāji;
- 🏠 apkārtējo novadu iedzīvotāji;
- 🏠 ģimenes ar bērniem;
- 🏠 seniori;
- 🏠 skolu organizētas grupas un jaunieši;
- 🏠 aktīvās atpūtas cienītāji;
- 🏠 radošo aktivitāšu cienītāji;
- 🏠 ārvalstu un vietējie individuālie tūristi;
- 🏠 tūristu grupas (Latvijas un ārvalstu);
- 🏠 uzņēmēji;
- 🏠 amatnieki un radošo industriju pārstāvji.

Finanšu piesaistes iespējas vēsturiskā centra attīstībai un projektu īstenošanai



3.2. PRIORITĀRO OBJEKTU FINANSIĀLĀ PATSTĀVĪBA

Gulbenes vēsturiskā centra attīstības stratēģijas īstenošanas mērķis ir veidot pašpietiekamus objektus, tāpēc tiek paredzētas ieņēmumu pozīcijas, kas sedz objektu administrēšanas, dažādu aktivitāšu un pasākumu organizēšanas izmaksas. Vēsturiskā centra apmeklētājiem un viesiem ir jāpiedāvā aktivitātes, kas nodrošina to uzturēšanos objektā pēc iespējas ilgāku laiku, nodrošinot ēdināšanas pakalpojumus, suvenīru tirdzniecību, tūrisma informācijas ieguvī, piedāvājot praktiskas nodarbības radošajās darbnīcās. Būtiskas ir telpu nomas iespējas komersantiem un amatniekiem.

Objektu finansiālu patstāvību raksturo izdevumu un ieņēmumu līdzsvarots sadalījums ilgtermiņā.

Sniegts raksturojums par Sarkanās pils un Pasta (infekciju nodaļas) ēkas finansiālo patstāvību, kā arī noteiktas būtiskākās izdevumu un ieņēmumu pozīcijas parku teritorijām.

3.2.1. Sarkanās pils finansiālā patstāvība

Tabula 1. Galvenās ieņēmumu pozīcijas

Nr.p.k.	Ienākumu avots	Plānotā summa gadā, EUR
1.	Izstāžu apmeklējums, biļešu pārdošana*	55 000
2.	Telpu un materiāltehnisko līdzekļu iznomāšana	1200
3.	Ilgtermiņa telpu noma amatniekiem, komersantiem, kafejnīcai	4700
4.	Muzejpedagoģisko programmu īstenošana	2000
5.	Suvenīru tirdzniecība	1800
Kopā		64 700

* Plānotais apmeklējumu skaits gadā – aptuveni 22 tūkstoši.

Tabula 2. Galvenās izdevumu pozīcijas

Nr.p.k.	Izdevumi**	Plānotā summa gadā, EUR
1.	Apkure	12 000
2.	Ūdens un kanalizācija	750
3.	Elektroenerģija	13 250
4.	Pārējie komunālie pakalpojumi (atkritumi)	900
5.	Telpu uzturēšana (saimnieciskie izdevumi, apsardzes pakalpojumi u.c.)	1 800
6.	Darbinieku atalgojums	36 000
Kopā		64 700

**Ēkas uzturēšanas izdevumi aprēķināti uz kopējo telpu platību – 2122,6 m².

3.2.2. Pasta (infekciju nodaļas) ēkas finansiālā patstāvība

Tabula 3. Ieņēmumu pozīcijas

Nr.p.k.	Ienākumu avots	Plānotā summa gadā, EUR
1.	Ilgtermiņa telpu noma amatniekiem, komersantiem	4250
Kopā		4250

Veidojas arī netiešie ieņēmumi – ieņēmumi no uzņēmējdarbības (jaunas darba vietas, iedzīvotāju ienākuma nodoklis u.c.).

Tabula 4. Izdevumu pozīcijas

Nr.p.k.	Izdevumi*	Plānotā summa gadā, EUR
1.	Apkure	1 900
2.	Ūdens un kanalizācija	180
3.	Elektroenerģija	1 800
4.	Pārējie komunālie pakalpojumi (atkritumi)	120
5.	Telpu uzturēšana (saimnieciskie izdevumi, apsardzes pakalpojumi u.c.)	250
Kopā		4 250

* Ēkas uzturēšanas izdevumi aprēķināti uz kopējo telpu platību – aptuveni 300 m².

3.2.3. Parki

Parku uzturēšanas izdevumu pozīcijas:

- ▣ teritorijas uzturēšana izmaksas (apgaismojums, uzkopšana u.c.);
- ▣ teritorijas labiekārtošanas izmaksas (koku, krūmu inventarizācija, atjaunošana, stādījumu veidošana, apgaismojuma, gājēju celiņu ierīkošana u.c.);

Ieņēmumu pozīcijas:

- ▣ pasākumu rīkošanas ieņēmumi (koncerti, festivāli, svētki);
- ▣ kāzu tūrisms;
- ▣ netieši ieņēmumi (tūristu skaita palielināšanās pārējos objektos).

Izmantotie informācijas avoti

1. Jānis Zilgalvis, "Vecgulbenes muiža"; 2011.
2. Latvijas ilgtspējas attīstības stratēģija līdz 2030.gadam.
3. Vidzemes plānošanas reģiona ilgtspējīgas attīstības stratēģija 2014 -2020.
4. Muzeju nozares stratēģija 2014 – 2020.
5. Gulbenes novada vēstures un mākslas muzeja attīstības un darbības stratēģija 2012.-2017.gadam.
6. Gulbenes novada integrētās attīstības programma 2011.-2017. gadam, Gulbenes novada dome, 2011.
7. Gulbenes novada ilgtspējīgas attīstības stratēģija 2014. - 2030.gadam, Gulbenes novada dome, 2014.
8. Vēsturiskie fotoattēli: Gulbenes novada vēstures un mākslas muzejs.
9. Pārējo fotoattēlu autori L. Dimitrijeva, K.Sēlis, 2015.