



## Gulbenes novada pašvaldības līdzdalības izvērtējums pašvaldības kapitālsabiedrībā

**SIA “Gulbenes - Alūksnes bānītis”**



**RĪGA, 2025**

© SIA CSE COE 2025. Visas tiesības aizsargātas.

Izvērtējumu sagatavojuši:

Dace Krupenko

Zigmunds Brūvers

Kontaktpersona:

Dace Krupenko

SIA "CSE COE"

Elizabetes iela 22-30, Rīga, LV-1050

Tālrunis: + 371 26326959

E-pasts: [dace.krupenko@csecoe.com](mailto:dace.krupenko@csecoe.com)

Tirdzniecības zīmes:

Visas tekstā izmantotās tirdzniecības zīmes pieder to īpašniekiem un ir izmantotas tikai kā atsauces.

**Izmantotie saīsinājumi**

Saīsinājums	Skaidrojums
CFLA	Centrālā finanšu un līgumu aģentūra
ERAF	Eiropas Reģionālās attīstības fonds
ES	Eiropas Savienība
EUR	Eiro valūta
GAB	SIA "Gulbenes - Alūksnes bānītis"
LTRK	Biedrība "Latvijas Tirdzniecības un rūpniecības kamera"
NACE	Saimniecisko darbību statistiskā klasifikācija Eiropas Savienībā
NVD	Nacionālais veselības dienests
VAS	Valsts akciju sabiedrība
VPIL	Valsts pārvaldes iekārtas likums

**Iekļautās tabulas**

Tabula 1. GAB pārvadājumi no 2019.-2023. gadam.....	9
Tabula 2. Sniegto pakalpojumu tirgus.....	10
Tabula 3. GAB apgrozījums un peļņa.....	14
Tabula 4. Riski un to būtiskums.....	16
Tabula 5. GAB ieņēmumi un to īpatsvars 2022. un 2023. gadā pa darbības veidiem.....	18
Tabula 6. Sabiedrības finanšu analīzes kopsavilkums laika periodam 2019.–2023. gads.....	19
Tabula 7. Sabiedrības finanšu rādītāji periodā no 2019. līdz 2023. gadam.....	19
Tabula 8. GAB īstenotie projekti 2020.–2023. gadā.....	20



## SATURS

1. Kapitālsabiedrības darbība .....	5
1.1. Pamatdarbība un papildu pakalpojumi .....	5
1.1.1. Pamatdarbība un papildu pakalpojumi .....	5
1.1.2. Sabiedrības sniegtie papildu pakalpojumi .....	7
1.2. Pakalpojumu saņēmēji un to ieguvumi .....	9
2. Tīrgus raksturojums .....	10
2.1. Tīrgus situācijas apraksts .....	10
2.2. Konkurences aspekti .....	13
3. Iespējamie riski pakalpojumu nodošanai privātajam sektoram .....	16
4. Kapitālsabiedrības darbības finansējums .....	18
4.1. Kapitālsabiedrības darbības finansēšanas avoti .....	18
4.2. Bilances un naudas plūsmas analīze .....	19
4.3. Investīcijas .....	20
5. Kopsavilkums .....	21
5.1. Atbilstība VPIL un Publiskas personas kapitāla daļu un kapitālsabiedrību pārvaldības likumam .....	21
5.2. Turpmākais kapitālsabiedrības statuss .....	23

## 1. KAPITĀLSABIEDRĪBAS DARBĪBA

### 1.1. Pamatdarbība un papildu pakalpojumi



#### Galvenie secinājumi

- SIA “Gulbenes - Alūksnes bānītis” ir **privāta** kapitālsabiedrība. **9,09091%** - **Gulbenes novada pašvaldība**, 5,4545% kapitāldaļu turētājs ir Alūksnes novada pašvaldība, 4,54545% kapitāldaļu turētājs ir Latvijas Dzelzceļnieku biedrība, un 81,81819% kapitāldaļu turētāji ir privātpersonas.
- **Sabiedrības mērķis ir dot ieguldījumu dzelzceļa transporta nozares attīstībā, kultūrvēsturiskās vides mantojuma saglabāšanā, atjaunošanā, sakopšanā un izmantošanā.**
- GAB ir sabiedrība ar ierobežotu atbildību, kurai pēc NACE klasifikatora pamatdarbība ir **pasažieru dzelzceļa transports.**
- GAB ir izsniegta SPRK **speciālā atļauja (licence) pasažieru komercpārvadājumiem** (beztermiņa).
- GAB sniedz arī papildpakalpojumus: **ar pamatpakalpojumu tieši saistīti pakalpojumi** (vienlaikus, ir sniedzami atdalīti no konkrētā sabiedrības pamatpakalpojuma), **tūrisma un kultūras pakalpojumi, izmitināšanas un pirts pakalpojumus.** Tūrisma un kultūras pakalpojumi ir tieši saistīti ar pamatdarbības ieņēmumiem, jo popularizēt un uzturēt GAB kā kultūrvēsturisku mantojumu, ļaujot Sabiedrībai piesaistīt papildu finanšu resursus, atbalstot pamatdarbību. Pieejamās telpas tiek iznomātas tūristiem un citiem Gulbenes novada viesiem, kam nepieciešamas naktsmītnes. Nesistemātiski tiek gūti arī citi ieņēmumi. **Secināms, ka papildus pakalpojumi ir atbalstoši pamatpakalpojuma sniegšanai vai arī neatņemami saistīti ar tiem.**

#### 1.1.1. Pamatdarbība un papildu pakalpojumi

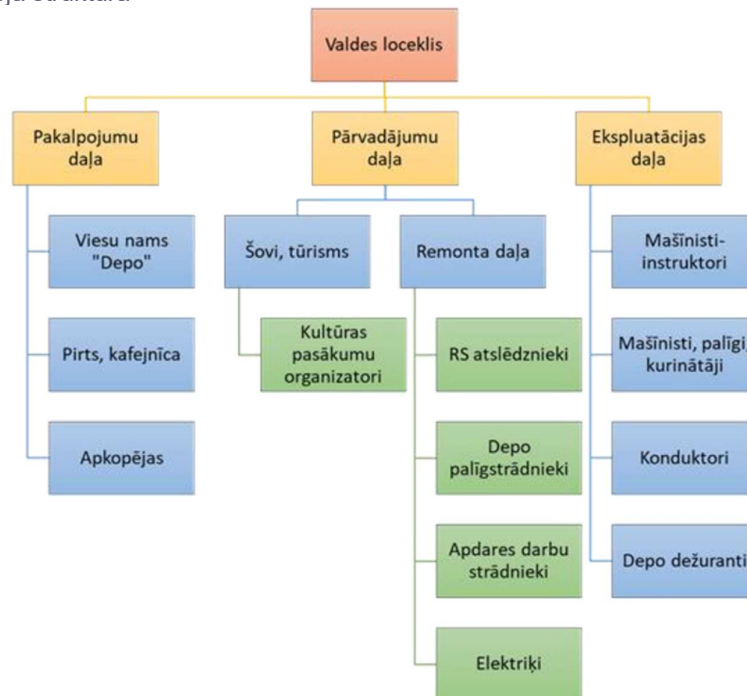
SIA “Gulbenes - Alūksnes bānītis” (turpmāk – GAB) sākotnējie dibinātāji bija 5 privātpersonas, 3 pašvaldības (Gulbenes, Alūksnes un Stāmerienas) un Latvijas Dzelzceļnieku biedrība. GAB **9,09091% kapitāldaļu turētājs ir Gulbenes novada pašvaldība**, 4,54545% kapitāldaļu turētājs ir Alūksnes novada pašvaldība, 4,54545% kapitāldaļu turētājs ir Latvijas Dzelzceļnieku biedrība, un 81,81819% kapitāldaļu turētāji ir privātpersonas. Sabiedrības reģistrētais un pilnībā apmaksātais **daļu kapitāls EUR 6 600** sastāv no 44 daļām ar vienas daļas nominālvērtību 150 EUR.

GAB ir **privāta** dzelzceļa pārvadājumu kapitālsabiedrība (Kapitālsabiedrību pārvaldības likuma 1.panta 6.punkta), kas dibināta 2001. gada 20. februārī un reģistrēta Uzņēmumu reģistrā 2001. gada 20. aprīlī. Kopš 2002. gada 3. janvāra GAB pēc valsts pasūtījuma veic regulāros pasažieru pārvadājumus maršrutā Gulbene - Alūksne - Gulbene, kā arī apsaimnieko valsts nozīmes industriālo pieminekli, nodrošinot saglabāšanu un atbilstošu izmantošanu. Šajā nolūkā GAB veic vēsturisko ritekļu, ēku un būvju restaurāciju, dzelzceļa vēstures popularizēšanu, kā arī tūrisma un kultūras pasākumu organizēšanu. Gulbenes novadā šaursliežu līnijai ir seši pieturas punkti.

Dzelzceļa līnija Gulbene - Alūksne ir šaursliežu 750 mm platuma dzelzceļš, kas savieno Gulbenes un Alūksnes pilsētas. Šī ir vienīgā šaursliežu dzelzceļa līnija Baltijas valstīs, kurā notiek regulāri pasažieru pārvadājumi.

GAB ir viens no oficiālajiem dzelzceļa pārvadātājiem (operatoriem) VAS “Latvijas dzelzceļš” sliežu ceļu tīklā, tāpat kā AS “Pasažieru vilciens”, SIA “LDZ Cargo”, AS “Baltijas Ekspresis”, AS “Baltijas Tranzīta serviss” un UAB “Lietuvos Geležinkelai”. Tai ir kravu un pasažieru pārvadājumu licence un nokārtots drošības sertifikāts, kā to pieprasa Latvijas republikas un ES likumdošana.

Attēls 1. GAB iekšējā struktūra



Datu avots: GAB

Saskaņā ar organizatorisko struktūru un gada pārskatos sniegto informāciju, GAB ir 24 amata vietas

Lai gan pašvaldības nav būtiskākās kapitāldaļu turētājas GAB, Statūtos noteikts, ka *jebkurš Sabiedrības dalībnieku sapulces lēmums ir pieņemts tikai tad, ja par to ir nodotas vairāk par pusi no visām dalībnieku balsīm*. GAB saimnieciskajā ikdienas darbībā kapitāldaļu turētājas – pašvaldības - neiejaucas. Uzņēmums tiek pārvaldīts ar akcionāru sapulces ieceltu vienu valdes locekli, un uzņēmumam nav padomes.

### Pamatdarbības veids

Sabiedrības darbības **mērķis** ir dot ieguldījumu dzelzceļa transporta nozares attīstībā, kultūrvēsturiskās vides mantojuma saglabāšanā, atjaunošanā, sakopšanā un izmantošanā, tādejādi veicinot kvalitatīvu tūrisma un kultūras pakalpojumu sniegšanu. GAB misija nav nodefinēta.

Atbilstoši Pašvaldību likuma 4. panta 1.daļas 19) apakšpunktā definēto, pašvaldībai ir pienākums organizēt sabiedriskā transporta pakalpojumus, kā arī, ņemot vērā GAB nozīmi tūrisma un kultūras pakalpojumu piedāvājuma nodrošināšanā novadā, atbilstoši Pašvaldību likuma 4. panta 1.daļas 5) apakšpunktā definēto, pašvaldībai tāpat ir pienākums sniegt iedzīvotājiem daudzveidīgu kultūras piedāvājumu un iespēju piedalīties kultūras dzīvē, sekmēt pašvaldības teritorijā esošā kultūras mantojuma saglabāšanu un sniegt atbalstu kultūras norisēm.

Papildus tiek sniegti vilces pakalpojumi šaursliežu dzelzceļa tīklā un sniegtais pakalpojums ir tieši saistīts ar GAB pamatdarbības jomu.

GAB ir sabiedrība ar ierobežotu atbildību, kurai pēc NACE klasifikatora pamatdarbība ir **pasāžieru dzelzceļa transports** (49.10, NACE versija 2.0)<sup>1</sup>.

Uzņēmums ir daļēji dotēts, un dotācija veidojas saskaņā ar Dzelzceļa likuma<sup>2</sup> 7.1 pantu par vēsturiskā mantojuma dzelzceļu, kā arī saskaņā ar līgumu ar VSIA "Autotransporta direkcija" par regulāro pārvadājumu veikšanu dzelzceļa posmā Gulbene – Alūksne.

GAB īpašumā **nav visi nepieciešamie** līdzekļi pakalpojumu nodrošināšanai, piemēram, GAB ir kredītaizdevums lokomotīvu un vagonu iegādei. Saistības pret kredītiestādi ir nodrošinātas ar komerčtīlu - ķermeniskie pamatlīdzekļi, ķīlas līgums Nr. 2022002180/KK-1. Maksimālā prasījumu nodrošinājuma summa sastāda EUR 90 000.

<sup>1</sup> Saskaņā ar Lursoft datiem – tiek īstenots arī darbības veids Pasāžieru smagā dzelzceļa transports (49.11, versija 2.1), <https://company.lursoft.lv/gulbenes-aluksnes-banitis/40003542763>

<sup>2</sup> <https://likumi.lv/ta/id/47774-dzelzcela-likums>

Uzņēmums apsaimnieko depo ēku Gulbenē, tā rīcībā ir 3 darbojošās lokomotīves, 3 atrodas atjaunošanā un rezervē, 6 darbojošies vagoni un 8 vagoni rezervē.

Pasažieru pārvadāšana tiek veikta, ievērojot Dzelzceļa pārvadājumu likumu un citus uz šo darbības jomu attiecināmus normatīvos aktus, tajā skaitā Sabiedriskā transporta pakalpojumu likumu, 2012. gada 28. augusta MK noteikumus Nr. 599 "Sabiedriskā transporta pakalpojumu sniegšanas un izmantošanas kārtība" un 2021. gada 22. jūnija MK noteikumus Nr. 414 "Braušanas maksas atvieglojumu noteikumi". Pasažieru tiesības tiek nodrošinātas atbilstoši Eiropas Parlamenta un Padomes Regulai (EK) Nr. 1371/2007 "Par dzelzceļa pasažieru tiesībām un pienākumiem".

Attēlā zemāk redzama **GAB speciālā atļauja (licence) Nr.D10007**, kas izsniegta GAB pasažieru pārvadājumiem

INFORMĀCIJA PAR LICENCI DZELZCEĻA TRANSPORTA PAKALPOJUMU SNIEGŠANAI			
Eiropas Savienībā un Eiropas Ekonomikas zonā saskaņā ar Direktīvu 2012/34/ES un attiecīgiem valsts tiesību aktiem.			
<b>1. Licences izdevējvalsts</b>			
Izdevējvalsts	Lātvijas Republika	<input type="checkbox"/> Jauna licence	<input checked="" type="checkbox"/> Drošība licence
Valsts licences Nr.	D10007	Lēmuma identifikācija	07.09.2011. Sabiedrisko pakalpojumu regulēšanas komisijas padomes lēmums Nr.277
Piemērojamie tiesību akti: 01.04.1998. Dzelzceļa likuma pārreģistrācijas noteikumu 51. punkts			
Licencēšanas iestāde	Valsts dzelzceļa administrācija	Tālrunis	(+371) 67233225
Pasta adrese	Rieņnieku iela 2	E-pasts	vda@vda.gov.lv
Pasta indekss un pilsēta	Rīga, LV-1050		
<b>2. Licences turētājs</b>			
Dzelzceļa pārvadājumu uzņēmums	SIA "Gulbenes - Alūksnes bānītis"	Tālrunis	(+371) 64473037
Pasta adrese	Viestura iela 16G	E-pasts	info@banitis.lv
Pasta indekss un pilsēta	Gulbene, Gulbenes novads, LV-4401		
Reģistrācijas Nr.	40003542763	PVN maksātāja Nr.	LV40003542763
<b>3. Derīgums</b>			
Licence derīga no	20.09.2011.	Pagaidu licence:	<input type="checkbox"/> JĀ <input checked="" type="checkbox"/> NĒ
Pārvadājumu veids:	<input type="checkbox"/> kravas <input checked="" type="checkbox"/> pasažieru	Licence derīga līdz	Besterminā
Licences apturēšanas datums		Licences atsaukšanas datums	

Attēls 2. SPRK licence Nr.D10007 izsniegta GAB

SPRK ir izsniegusi GAB speciālo atļauju (licenci) pasažieru komercpārvadājumiem (beztermiņa).

Datu avots: GAB, <https://banitis.lv/pdf/licence.pdf>

GAB bilancē ir Depo ēkas, kurās atrodas GAB administrācija un remontdarbnīcas. Administrācijas ēkas telpās iekārtota pirts, kafejnīca un tur darbojas arī viesu nams "Depo", bilancē iekļauts arī darbnīcu materiāltehniskais aprīkojums. Zeme zem Depo ēkas, kurās atrodas GAB administrācija un remontdarbnīcas Dzelzceļa ielā 8, Gulbenē pieder VAS "Latvijas dzelzceļš", un tā ir iznomāta GAB līdz 27.08.2029., pamatojoties uz 27.08.2019. **noslēgtu Zemes nomas līgumu Nr. L-2054/2019**, ar kuru GAB tiek iznomāts zemes gabals ar kadastra Nr. 5001.009.0263 un platību 6346 m<sup>2</sup>.

Papildus 01.11.2019. GAB ir noslēgts **nedzīvojamo ēkas nomas līgums** ar Gulbenes novada pašvaldību par nedzīvojamo ēku – Kalnienas dzelzceļa stacijas iznomāšanu, ar kuru GAB iznomā ēku ar kadastra Nr. 5088.001.0166.001 un platību 117,71 m<sup>2</sup>.

### 1.1.2. Sabiedrības sniegtie papildu pakalpojumi

Kapitālsabiedrības pamatdarbība ir pasažieru dzelzceļa transports, tomēr, lai palielinātu ieņēmumus un padarītu darbību efektīvāku, uzņēmums sniedz vēl šādus papildu pakalpojumus:

- biļešu tirdzniecība;
- kafejnīca un publiskā pirts;
- vilces pakalpojumi šaursliežu dzelzceļa tīklā;
- dzelzceļa tūrisms, pasākumu organizācija un ar to saistītie pakalpojumi;
- suvenīru tirdzniecība;
- naktsmītnes.

### Viesnīcas pakalpojumi

Viesiem tiek piedāvāta naktsmītne atjaunotās padomju laika lokomotīvu brigāžu atpūtas telpās depo administrācijas ēkas pirmajā un otrajā stāvā (divas istabas ēkas pirmajā stāvā un sešas otrajā stāvā - kopskaitā 18 gultas vietas, kuru skaitu nepieciešamības gadījumā var dubultot līdz 36 vietām). Viesi var izvēlēties arī nakšņošanu bijušajā Igaunijas kompartijas vadītāju salonvagonā, teltīs depo teritorijā vai Kalnienas dzelzceļa stacijā (pēc atsevišķas vienošanās), kas atrodas Gulbenes - Alūksnes dzelzceļa 14. km. "Depo" viesiem pieejama kopēja virtuve, dušu telpas, pirts ar kafejnīca pie tās, kā arī publiska elektroauto uzlādes vieta pie depo ēkas. Viesiem ir pieejamas koplietošanas WC, dušu telpas un virtuve-ēdamtelpa, kā arī veļas mazgāšanas pakalpojums, bezmaksas autostāvieta un velosipēdu novietne.

Divi 2-vietīgi numuri pirmajā stāvā ar skatu uz Gulbenes staciju, kā arī pieci 2-vietīgi numuri otrajā stāvā ar skatu uz Gulbenes staciju vai ar skatu uz pagalmu maksā EUR 20,00 par numuru. Savukārt viens 4-vietīgs numurs otrajā stāvā ar skatu uz pagalmu - nakšņojot četratā - EUR 10,00 no personas. Salonvagonā nakšņošanai ir pieejamas četras 2-vietīgas padomjlaiku vilciena luksusa kupejas, kā arī sanāksmju telpa. Cena par nakšņošanu kupejā vienai personai - EUR 8,00. Telšu vietas ierīkotas Gulbenes depo teritorijā un tās paredzētas grupām līdz 30 cilvēkiem. Cena par nakšņošanu vienai personai - EUR 4,00. Kemperu stāvlaukums paredzēts līdz 5 kemperiem ar iespēju pieslēgt elektrību un ūdeni, kā arī iztukšot kanalizācijas konteineru. Cena par viena kempera novietošanu - EUR 8,00.

Darbību var attiecināt uz NACE 55.10 "Izmitināšana viesnīcās un līdzīgās apmešanās vietās". 2023. gadā ieņēmumi no viesnīcas pakalpojumu sniegšanas bija 22 718 EUR, kas ir par 8766 EUR vairāk nekā 2022. gadā (13 952 EUR). Kopumā ieņēmumu apmērs veido ~23% no kopējiem GAB ieņēmumiem. Papildu sniegtais pakalpojums nav norādīts Statūtos.

### **Pirts pakalpojumi**

Bānīša pirts atrodas Gulbenes depo ēkā Viestura ielā 16G. Pirts apmeklējums - EUR 7,00, pensionāriem - EUR 5,00 un bērniem līdz 10 gadu vecumam - EUR 3,00, savukārt dušas apmeklējums - EUR 4,00, bērniem līdz 10 gadu vecumam - EUR 3,00. Pirts strādā katru nedēļu no piektdienas līdz svētdienai.

Darbību var attiecināt uz NACE 96.04. "Fiziskās labsajūtas uzlabošanas pakalpojumi". 2023. gadā ieņēmumi no pirts pakalpojumu sniegšanas veidoja 10 287 EUR, kas ir par 2244 EUR vairāk nekā 2022. gadā (8 043 EUR). Kopumā ieņēmumu apmērs veido ~10% no kopējiem GAB ieņēmumiem. Papildu sniegtais pakalpojums nav norādīts Statūtos.

### **Citi tūrisma un kultūras jomas pakalpojumi**

Braukšanas un bagāžas biļetes var iegādāties pirms brauciena Gulbenes depo, norēķinoties ar maksājumu karti vai skaidrā naudā, kā arī vilcienā pie konduktora brauciena laikā, norēķinoties skaidrā naudā. Biļešu tirdzniecība ir saistīta ar GAB pamatdarbību – pasažieru pārvadājumiem.

Apstiprinātajos Sabiedrības statūtos nav minēti citi darbības veidi pēc NACE klasifikatora, tomēr GAB nodrošina arī dzelzceļa tūrisma un kultūras pasākumu organizāciju un ar to saistītos pakalpojumus un suvenīru tirdzniecību.

Saskaņā ar GAB mājaslapā un intervijā sniegto informāciju, nesistemātiski tiek gūti ieņēmumi no Bānīša suvenīru pārdošanas (tos var iegādāties, apmeklējot Gulbenes depo vai brauciena laikā vilcienā pie konduktora, kā arī sazinoties pa e-pastu).

2023. gadā ieņēmumi no tūrisma un kultūras pakalpojumu sniegšanas veidoja 31 457 EUR, kas ir par 7812 EUR vairāk nekā 2022. gadā (23 645 EUR). Kopumā ieņēmumu apmērs veido ~30% no kopējiem GAB ieņēmumiem. Papildu sniegtie pakalpojumi nav norādīti Statūtos.

### **Citi iedzīvotājiem pieejamie pakalpojumi**

2022. gada sākumā tika atbalstīts GAB iesniegtais LEADER projekta pieteikums Nr. 2021/AL05/10/A019.21.03/2 "Gulbenes viesu nama "DEPO" aprīkojuma un datortehnikas iegāde", kurš tika īstenots Eiropas Lauksaimniecības fonda lauku attīstībai finansētās Latvijas Lauku attīstības programmas 2014. – 2020. gadam apakšpasākuma: 19.2 "Darbības īstenošana saskaņā ar sabiedrības virzītas vietējās attīstības stratēģiju" aktivitātes: 19.2.1 "Vietējās ekonomikas stiprināšanas iniciatīva" ietvaros. Projekta īstenošanā uzstādīts jauns aprīkojums Gulbenes viesu namā "Depo", t.sk. pie Gulbenes - Alūksnes bānīša viesu nama "Depo" izveidojot publiski pieejamu (no 2022.gada septembra) 22kW elektroauto uzlādes iekārtu, kura izmantojama ar aplikāciju "Elektrum Drive" jebkurā diennakts laikā. Pieejamās uzlādes pieslēgumvietas: 1 Etrell InchPro (aprīkota ar kabeli) uzlādes iekārta. Vienlaikus iespējama 1 elektrotransporta uzlāde.

**Izvērtējot GAB faktiskos ieņēmumu avotus un statūtos paredzētās darbības pēc NACE kodiem, tiek rekomendēts pārskatīt paredzētos darbības veidus, iekļaujot Statūtos arī citas darbības, ko Sabiedrība sniedz.**



## 1.2. Pakalpojumu saņēmēji un to ieguvumi



### Galvenie secinājumi

- **Primāri pakalpojumus saņem Gulbenes novadu pašvaldības iedzīvotāji**, izmantojot pasažieru pārvadājumu pakalpojumus nokļūšanai maršrutā Gulbene-Alūksne-Gulbene. **Sabiedrības darbības galvenais ieguvums Gulbenes novada pašvaldības iedzīvotājiem - augsta līmeņa pakalpojums tuvu dzīvesvietai.**
- GAB sniegtos tūrisma un kultūras pakalpojumus saņem gan Gulbenes, gan citu novadu, kā arī ārvalstu iedzīvotāji, kas apmeklē GAB, izzinot to kā kultūrvēstures mantojuma unikālu objektu Baltijas valstīs.
- Pirts pakalpojumus Sabiedrībā izvēlas Gulbenes novada pašvaldības iedzīvotāji.

Dažādiem pakalpojumu veidiem pakalpojumu saņēmēju grupas ir atšķirīgas, bet visos gadījumos pakalpojumu var saņemt gan fiziskas personas – Latvijas iedzīvotāji gan no Gulbenes novada, gan ārpus tā, kā arī ārvalstnieki, kā arī juridiskas personas.

### Pakalpojumu saņēmēji

Pakalpojumu saņēmējus var iedalīt vairākās grupās:

1. Regulārie/vietējie pasažieri, kas dzīvo novados un tuvumā dzelzceļa līnijai. Ar katru gadu šīs grupas pārstāvju kļūst arvien mazāk, jo iedzīvotājiem apkārtējos novados (īpaši pierobežā) ir tendence pārcelties uz lielākām pilsētām un citu dzīves vietu – ārpus valsts teritorijas. Kopējais šādu pasažieru skaits ir neliels - ap 5-10%.
2. Individuālie tūristi/interesenti, kas apceļo Latviju un apskata tūrisma vietas. Šādi pasažieri veido ap 30 – 40% no kopējā apjoma;
3. Organizētas tūristu grupas, kuras brauc gan ar tūrisma aģentūru starpniecību, gan organizē braucienus paši. Kopējais šādu pasažieru īpatsvars ir ap 20%;
4. Organizētas grupas, kas izmanto gan braucienus ar vilcienu, gan piedalās uzņēmuma organizētos pasākumos gan vilcienā, gan pieturas punktos, stacijās un depo. Šādu pasažieru īpatsvars ir ap 35%.

Pēdējo 5 gadu pārvadājumu apjoms ir uzrādīts zemāk tabulā. No 2022. gada tika novērots pārvadāto pasažieru apjoma pieaugums.

Tabula 1 GAB pārvadājumi no 2019.-2023. gadam

	2019. gads	2020. gads	2021. gads	2022. gads	2023. gads
<b>Pārvadātie pasažieri</b>	21 824	18 700	17 000	19 200	20 001
<b>Pasažieru kilometri</b>	453 881	386 183	330 771	361 830	408 560

Datu avots: GAB gada pārskati

Ieguvēji no GAB sniegtajiem sabiedriskā transporta pakalpojumiem, pirmkārt, ir iedzīvotāji, kuriem tiek nodrošināta iespēja nokļūt darbavietā, apmeklēt veselības, izglītības, kultūras, sporta, valsts un pašvaldības institūcijas, kā arī iedzīvotāju vispārēja mobilitāte citu vajadzību apmierināšanai. Vienlaikus ieguvēji ir arī pašvaldība, valsts un sabiedrība kopumā, jo Eiropas vērtību kontekstā mobilitāte ir Eiropas reģionu ilgtspējīgas attīstības un iedzīvotāju dzīves kvalitātes priekšnoteikums.

**Pirts pakalpojumi -2024. gadā** vidēji 212 cilvēki mēnesī apmeklēja pirti. Pakalpojumi tiek sniegti jebkuram, kas ierodas un iegādājas apmeklējumu.

## 2. TIRGUS RAKSTUROJUMS



### Galvenie secinājumi

- Sabiedrība darbojas unikālā pakalpojuma piedāvājumā – vēsturiska dzelzceļa transporta nodrošināšanā starp Gulbeni un Alūksni un pirts pakalpojumu sniegšanā. **Ģeogrāfiski tirgus ir drīzāk lokāls pasažieru pārvadājumu jomā, nacionāls tūrisma un kultūras pakalpojuma jomā.**
- **Sabiedrība nodrošina Gulbenes novada pašvaldības iedzīvotājiem stratēģiski svarīgu pakalpojumu – pasažieru pārvadājumus.** Savukārt Sabiedrības pakalpojumu patērētāji no citām pašvaldībām un ārvalstu tūristi palīdz nodrošināt Sabiedrības darbību ar ienākumu plūsmu, kas ļauj nodrošināt pakalpojuma pieejamību novada iedzīvotājiem.
- Bānītis ir nozīmīgs instruments Vidzemes reģionālās attīstības veicināšanā, palīdzot **saglabāt un popularizēt kultūras mantojumu.**
- **Tirgū pastāv nepilnība – GAB nodrošina pasažieru pārvadājumus dzelzceļa posmā Gulbene – Alūksne, kur nav sabiedriskās satiksmes autobusu, līdz ar to pastāv tirgus nepilnība.**
- **Sabiedrība pilda stratēģisku funkciju pašvaldības un valsts līmenī,** nodrošinot pasažieru pārvadājumus.
- **Sabiedrības darbība nav bijis šķērslis privātu pasažieru pārvadājumu pakalpojumu sniedzēju attīstībai un darbībai Gulbenes novada pašvaldībā.** Nav novērota publisko personu kapitālsabiedrību mērķtiecīga ieiešana šo pakalpojumu tirgū.
- **Izvērtējuma laikā nav identificēti iespējami konkurences neitralitātes pārkāpuma riski.** Sabiedrības sniegto pakalpojumu ieņēmumi sedz izmaksas. Sabiedrība strādā ar peļņu.
- Nevalstiskās organizācijas **Latvijas Dzelzceļnieku biedrības** ieskatā, būtisks ir fakts, ka *saglabātā dzelzceļa sistēma ir ieguvusi “vēsturiskā mantojuma dzelzceļa” statusu un tā unikalitāte ir faktā, ka tas joprojām nodrošina pastāvīgus pasažieru pārvadājumus.*

### 2.1. Tirgus situācijas apraksts

#### Tirgus situācijas raksturojums

GAB ir specializējies unikālā pakalpojuma piedāvājumā – vēsturiska dzelzceļa transporta nodrošināšanā starp Gulbeni un Alūksni. Uzņēmums ir ieņēmis savu nišu tirgū, piedāvājot ne tikai transporta, bet arī tūrisma un kultūras pakalpojumus. Lai gan Latvijas dzelzceļa tirgū darbojas arī citi lielāki spēlētāji, piemēram, AS "Pasažieru vilciens" un VAS "Latvijas dzelzceļš", tie koncentrējas uz lielākiem maršrutiem un citādu klientu segmentu. GAB ir risinājums tiem, kas meklē neparastu ceļojuma veidu un vēlas izbaudīt Latvijas lauku ainavas. BAN ir nozīmīgs reģionālās attīstības spēlētājs, piedāvājot unikālu transporta risinājumu starp Gulbeni un Alūksni. Uzņēmums veicina tūrisma reģionā un sniedz iespēju vietējiem iedzīvotājiem un viesiem izbaudīt vēsturisko dzelzceļu.

Lai gan vietējie autobusi arī nodrošina savienojumu starp šīm pilsētām, vilciens ir pievilcīgāks tiem, kas vēlas izbaudīt vēsturisku atmosfēru un skaistu ainavu.

Tabula 2. Sniegto pakalpojumu tirgus

Pamatdarbības pakalpojums	Pakalpojuma saņēmēji/tirgus pēc dzīvesvietas	Pakalpojuma finansējuma avots	Citi tirgus dalībnieki/konkurenti
Pasažieru pārvadājumi	Primāri Gulbenes novada iedzīvotāji.	Primāri finansējums no biļešu pārdošanas. Maksas pakalpojums.	Sabiedrībā pakalpojumu saņemt ir izdevīgāk tuvu dzīvojošajiem, tirgus ir uzskatāms drīzāk par lokālu ģeogrāfiski un arī lokāls pēc finansējuma avota. VAS "Latvijas dzelzceļš", AS "Pasažieru vilciens" (vietējie un piepilsētas vilcieni) un SIA "LDZ Cargo", UAB "Lietuvos Geležinkeliai" (veic starptautiskos pasažieru pārvadājumus starp Viļņu Lietuvā un Daugavpili Latvijā).

			Papildu konkurenti - vietējās satiksmes autobusi, kas veic pārvadājumus no Gulbenes uz Alūksni un atpakaļ.
<b>Tūrisma un kultūras pakalpojumi</b>	Pakalpojumu saņemt tiesīgas (un tiesības izmanto) jebkura persona, ierodoties GAB.	Primāri pakalpojuma saņēmēju maksājumi par saņemto pakalpojumu. Maksas pakalpojums.	Šaursliežu dzelzceļa līnijas Gulbene-Alūksne sliežu ceļi, inženierbūves, aprīkojums, ēkas, ritošais sastāvs ir vēsturiskā mantojuma dzelzceļš, un GAB tāds ir vienīgais Baltijas valstīs.
<b>Pirts un izmitināšanas pakalpojumi</b>	Primāri Gulbenes novada iedzīvotāji. Pakalpojumu saņemt tiesīgas arī citas personas, ierodoties GAB.	Primāri pakalpojuma saņēmēju maksājumi par saņemto pakalpojumu. Maksas pakalpojums.	Pirts pakalpojumus Gulbenes novadā piedāvā vairāki pakalpojuma sniedzēji, kas lielākoties ir komercpakalpojumu piedāvātāji – viesu namu, atpūtas nami - telpu iznomātāji.  Tomēr kā publiskas pirts statuss ir tikai BAN pirtij – pakalpojumu var izmantot jebkurš.

Datu avots: CSE COE

Gulbenes - Alūksnes bānītis ik dienas kursē 33 km maršrutā Gulbene - Alūksne un Alūksne - Gulbene, veicot divus reisu katrā virzienā atbilstoši kustības sarakstam.

Attēls 3 Maršruts Gulbene - Alūksne



Maršrutā ir noteiktas 10 pieturvietas. Pieturas punktos Birze, Pūriņi, Dunduri, Pāpārde un Vējiņi vilciens apstājas tikai pēc pieprasījuma - ja pieturvietā redzami pasažieri vai kāds no vilcienā braucošajiem pasažieriem vēlas izkāpt.

Regulārajiem pārvadājumiem tiek izmantotas TU7A sērijas dīzeļlokomotīves (būvētas 1980. gados), kā arī divu veidu pasažieru vagoni ar 24 - 40 sēdvietām (būvēti 1960. gados un 1980. gados).

Ziemas mēnešos vagonos tiek nodrošināta apkure, visos vagonos ir tualete. Ikdienā vilciens kursē ar vienu vagonu, taču, ja pasažieru skaits ir lielāks, pēc vajadzības tiek piekabināti papildus pasažieru vagoni, bet lielāka skaita velosipēdu pārvadāšanai arī kravas vagoni.

Vilcienā iespējams pārvadāt velosipēdus.

Brauciens vilcienā ir pieejams arī cilvēkiem ar īpašām vajadzībām.

Datu avots: <https://www.banitis.lv/pdf/karte.pdf>

Latvijas dzelzceļa pakalpojumu tirgus ir dinamiska nozare, kas piedāvā dažādus pakalpojumus gan pasažieriem, gan kravu pārvadātājiem. Latvijas dzelzceļa tīkls piedāvā plašu pakalpojumu klāstu, nodrošinot pasažieru pārvadājumus, jo gan starptautiskie, gan vietējie vilciens savieno lielākās Latvijas pilsētas un nodrošina ērtu pārvietošanos. Vienlaikus dzelzceļš ir nozīmīgs kravu pārvadājumu veids, īpaši lielgabārta un smagas kravas transportēšanai. Bānītis **papildina** Latvijas dzelzceļa sniegto pakalpojumu klāstu, padarot to daudzveidīgāku un pievilcīgāku dažādām mērķauditorijām.

No 2021. gada tiek nodrošināti regulāri pasažieru pārvadājumi pa platsliežu dzelzceļa līniju Gulbene – Pļaviņas – Rīga piektdienās, sestdienās un svētdienās un šim vilciena kustības grafikam ir pielāgots Gulbenes – Alūksnes bānītīša reisu izpildes laiks.

Attēls 4. Latvijas dzelzceļa infrastruktūra pasažieru vilcieniem



Datu avots: Latvijas Dzelzceļš, <https://www.ldz.lv/lv/LDz-infrastruktur-as-ilgtermi-na-attistibas-prioritates>

Gulbenes-Alūksnes bānītis ir vienīgais vispārējās lietošanas šaursliežu dzelzceļš Baltijā, kas nodrošina regulārus pasažieru pārvadājumus, un tā darbība veicina reģiona ekonomisko attīstību, piesaistot tūristus un veicinot vietējo uzņēmumu darbību. Vienlaikus bānītis piesaista tūristus, kuri vēlas izbaudīt vēsturisku ceļojumu un iepazīt Latvijas lauku reģionus. Papildus tas ir ērts transportlīdzeklis vietējiem iedzīvotājiem, kas savieno Gulbeni un Alūksni.

Bānītis ir nozīmīgs instruments Vidzemes reģionālās attīstības veicināšanā, palīdzot saglabāt un popularizēt kultūras mantojumu. 2023. gadā, pēc Gulbenes novada pašvaldības aģentūras “Gulbenes tūrisma un kultūrvēsturiskā mantojuma centrs” datiem<sup>3</sup>, apmeklētākie tūrisma objekti ir bijuši SIA “Gulbenes – Alūksnes bānītis”, Stāmerienas pils, Gulbenes novada vēstures un mākslas muzejs, Rankas muiža, Pudeļu dārzs, IIC “Dzelzceļš un Tvaiks”, Druvienas Latviskās dzīvesziņas centrs, Lejasciema kultūrvēsturiskā mantojuma un tradīciju centrs.

Dzelzceļa likuma pants 7.<sup>1</sup> pants nosaka, ka *vēsturiskā mantojuma dzelzceļa infrastruktūrai ir reģionālās nozīmes **publiskās lietošanas dzelzceļa infrastruktūras statuss***. Izpildot Dzelzceļa likuma 7.<sup>1</sup> panta trešās daļas prasības, ir izveidota Vēsturiskā mantojuma dzelzceļa konsultatīvā padome. Padomē ir iekļauta arī Gulbenes novada dome<sup>4</sup>. Padomes galvenie uzdevumi ir nodrošināt vēsturiskā mantojuma dzelzceļa saglabāšanu, veicināt tā funkcionālu izmantošanu un stiprināt sadarbību starp valsts un pašvaldību institūcijām, dzelzceļa objektu īpašniekiem un nevalstiskajām organizācijām, īstenojot labāko muzejdzelzceļu praksi.

Konkurences padomes apkopojumā par 2020. un 2021. gadā sniegtajiem atzinumiem par publisko personu kapitālsabiedrību darbību sabiedriskā transporta un autostāvvietu pakalpojumu sniegšanas jomā<sup>5</sup> norādīts, ka *sniegtie publisko personu kapitālsabiedrību sniegtie pamatpakalpojumi kopumā ir atzīstami par stratēģiski svarīgiem VPIL 88. panta pirmās daļas 2. punkta izpratnē, izņemot gadījumus, kad pašvaldības dibināta kapitālsabiedrība sniedz sabiedriskā transporta pakalpojumus reģionālās nozīmes maršrutos, jo šādā gadījumā stratēģiska starppilsētu maršrutu plānošana un satiksmes organizēšana ir uzdots Sabiedriskā transporta padomei un ATD.*

### Stratēģiska funkcija

Lai arī sabiedriskā transporta pakalpojumu tirgus ir drīzāk reģionāls vai pat nacionāls, Gulbenes novada pašvaldības iedzīvotājiem ir svarīgi, ka GAB sniedz pakalpojumus tuvu viņu dzīvesvietai, tādējādi padarot

<sup>3</sup> <https://www.visitgulbene.lv/lv/jaunumi/turisms-skaitlos-gulbenes-novada-2023gada>

<sup>4</sup> [https://www.vda.gov.lv/lv/sabiedribas-lidzdaliba?utm\\_source=https%3A%2F%2Fwww.google.com%2F](https://www.vda.gov.lv/lv/sabiedribas-lidzdaliba?utm_source=https%3A%2F%2Fwww.google.com%2F)

<sup>5</sup> <https://www.kp.gov.lv/lv/media/9989/download?attachment>

pārvietošanās pakalpojumu pieejamāku un lētāku (samazinot transporta izdevumus). Tādējādi GAB pilda stratēģisku funkciju, nodrošinot pašvaldībā tās iedzīvotājiem nepieciešamos transporta pakalpojumus.

Savukārt tūristu plūsma no citām pašvaldībām un citām valstīm, kas izmanto GAB pakalpojumus, ļauj nodrošināt GAB ar ienākumiem, kas savukārt ļauj uzturēt novadam svarīgo tūrisma un kultūras pakalpojumu sniegšanu.

Stratēģiskā funkcija tiek pildīta arī valsts mērogā (ar reģionālu fokusu) – Dzelzceļa likuma pants 7.<sup>1</sup> pants nosaka, ka *vēsturiskā mantojuma dzelzceļa infrastruktūrai ir reģionālās nozīmes **publiskās lietošanas dzelzceļa infrastruktūras statuss***.

## Tirgus nepilnība

Saistībā ar sabiedriskā transporta organizēšanas pamatdarbību, GAB darbība ir vērtējama kā tirgus nepilnības novēršana, jo šajā jomā tirgus nespēj nodrošināt sabiedrības interešu īstenošanu saskaņā ar VPIL 88. panta pirmās daļas 1. punktu. GAB nodrošina pasažieru pārvadājumus dzelzceļa posmā Gulbene – Alūksne, kur nav sabiedriskās satiksmes autobusu, līdz ar to **pastāv tirgus nepilnība**.

Attiecībā uz GAB sniegto papildu pakalpojumu – tūrisma un kultūras pakalpojumu, ņemot vērā, ka tie ir tieši saistīti ar tāda īpašuma pārvaldīšanu, kas ir stratēģiski svarīgs pašvaldības administratīvās teritorijas attīstībai VPIL 88. panta pirmās daļas 3. punkta izpratnē, GAB darbība ir vērtējama kā pamatota.

Cits tirgus nepilnības faktors ir valsts finansējuma nepietiekamais apjoms atsevišķu pakalpojumu izmaksu segšanai – ne viss saņemtais valsts budžeta finansējums (vēsturiskā mantojuma dzelzceļa finansējums un valsts dotācijas pasažieru pārvadājumiem) ir pietiekoši GAB darbības nodrošināšanai, infrastruktūras un pamatlīdzekļu uzturēšanai, kā arī attīstībai. Pilnībā privāts pakalpojumu sniedzējs izvēlētos sniegt tikai maksimāli rentablus pakalpojumus, savukārt GAB kā daļēji publiskai personai piederoša iestāde rūpējas arī par iedzīvotāju interesēm, līdz ar to novēršot tirgus nepilnību.

Tā kā citu privātu pakalpojumu sniedzēju tirgū nav, tad nav no kā iepirkt šo pakalpojumu. Nav arī novērojama publisko personu kapitālsabiedrību mērķtiecīga ieiešana šo pakalpojumu tirgū.

Tirgus nepilnība nav Gulbenes novada pašvaldības darbības rezultāts, jo vēsturiskā kultūras mantojuma joma un tās finansēšana ir Latvijas valsts kompetencē. Ja vien publiskā finansējuma kārtība valstī netiek mainīta, nav pamata uzskatīt, ka Gulbenes novada pašvaldība var rīkoties pēc citas kārtības, atrisinot tirgus nepilnību.

Atsevišķi GAB sniegtie pakalpojumi – tādi kā pirts un izmitināšanas pakalpojumi, ir pieejami vienlaikus ar privātiem konkurējošiem pakalpojumu sniedzēju piedāvājumiem, un pakalpojuma saņēmējs var brīvi izvēlēties tirgū esošos piedāvājumus, neatkarīgi no GAB pamatdarbības.

Līdzšinējā pieredze Sabiedrības darbības paplašināšanai nav radījusi problēmas privāta pakalpojuma attīstībai, piemēram, Gulbenes novada pašvaldības teritorijā darbojas privāti izmitināšanas pakalpojumu sniedzēji un pirts (viesu namu ietvaros).<sup>6</sup>

GAB darbība nav šķērslis privātu tirgus dalībnieku ienākšanai tirgū. Savukārt GAB ir atvērta privātu tirgus dalībnieku attīstībai un kopējais sadarbībai, īpaši tūrisma un kultūras jomā, radot savstarpēju izdevību no vienotas ģeogrāfiskās atrašanās vietas un pakalpojumu paketes piedāvājuma.

## 2.2. Konkurences aspekti

### Ietekme uz konkurenci

Identificēti potenciālie **konkurenti** tirgū un tie ir šādi:

- Pasažieru pārvadājumu jomā - VAS "Latvijas dzelzceļš", AS "Pasažieru vilciens" (vietējie un piepilsētas vilcieni) un SIA "LDZ Cargo", UAB "Lietuvos Geležinkeliai" (veic starptautiskos pasažieru pārvadājumus starp Viļņu Lietuvā un Daugavpili Latvijā). Vietējās satiksmes autobusi, kas veic pārvadājumus no Gulbenes uz Alūksni un atpakaļ.
- Tūrisma un kultūras pakalpojumi – vienīgais Baltijas valstīs. Šaursliežu dzelzceļa līnijas Gulbene-Alūksne sliežu ceļi, inženierbūves, aprīkojums, ēkas, ritošais sastāvs ir vēsturiskā mantojuma dzelzceļš.

<sup>6</sup> <https://registri.vi.gov.lv/air>



- Pirts un izmitināšanas pakalpojumi - konkurentu klāsts ir ļoti plašs privātajā sektorā Gulbenes un blakus esošajos novados. Saskaņā ar Latvijas veselības aprūpes finansēšanas sistēmu – gan NVD, gan maksas pakalpojumus ir iespējams saņemt jebkurā Latvijas pašvaldībā, neatkarīgi no to saņemošās personas dzīvesvietas, tādējādi jebkura ārstniecības iestāde var būt Sabiedrības konkurents. Tuvākie – SIA "Alūksnes slimnīca", SIA "Rēzeknes slimnīca" un SIA "Ludzas medicīnas centrs".

Konkurence tirgū atsevišķās jomās ir pietiekama, jo pasažieru pārvadātāju skaits un to sniegto pakalpojumu apjoms Latvijā ir pietiekami plašs. Lai arī GAB darbība lielā mērā ir orientēta pasažieru pārvadājumu jomā uz Gulbenes (un Alūksnes) novada pašvaldības iedzīvotājiem, savukārt papildus darbību jomā sniegtos pakalpojumus ir iespējams saņemt arī citviet – t.sk. privātās iestādēs, tāpat kā citu Latvijas pašvaldību iedzīvotājiem saņemt tūrisma un kultūras pakalpojumu Gulbenē.

GAB (kā privātas kapitālsabiedrības) iesaiste komercdarbībā **nerada negatīvu ietekmi uz privātajiem uzņēmējiem** un konkurences procesu kopumā arī citos tirgos, kurus varētu skart kapitālsabiedrības saimnieciskā darbība.

Tāpat Sabiedrības darbība tieši vai netieši **negatīvi neietekmē** privāta sektora inovācijas tirgū Latvijā kopumā un Gulbenes novada pašvaldībā konkrēti. Gluži otrādi – sabiedrība attīsta un piedāvā jaunus pakalpojumu ieviešanu. Saskaņā ar Sabiedrības 2023. gada pārskatā norādīto, *Sabiedrība turpina darbu pie depo ēkas savešanas kārtībā, pieturas punktu un citu dzelzceļa līnijas elementu atjaunošanas un uzlabošanas, kā arī strādā pie ritošā sastāva uzturēšanas un atjaunošanas. Tiks turpināts darbs pie vēsturiska ritošā sastāva atjaunošanas, kā arī papildu klientu un pasažieru piesaistes.*

**Vai privāto tirgus dalībnieku kapacitāte ir atzīstama par pietiekamu gadījumam, ja publiskā persona izlems neturpināt līdzdalību kapitālsabiedrībā,** ir atkarīgs no pakalpojuma veida:

- jāņem vērā, ka Gulbenes novada pašvaldība ir mazākuma akcionārs Sabiedrībā – ietekmes iespējas nav būtiskas stratēģiskā līmenī;
- dažiem pakalpojumiem, jo īpaši pirts un izmitināšanas pakalpojumiem, piedāvājums privāto tirgus dalībnieku sniegtā ir plašs.

Publiskai personai neturpinot līdzdalību kapitālsabiedrībā, potenciāli Gulbenes novada pašvaldības iedzīvotājiem pakalpojumu saņemšana līdzšinējā apjomā un/vai izmaksās varētu tikt apdraudēta. Vienlaikus tas ir iedzīvotāju uzticamības jautājums, Gulbenes novada pašvaldībai demonstrējot atbildīgu attieksmi pret novada vēsturisko mantojumu un tūrisma attīstību, vienlaikus apstiprinot, ka pašvaldība ir uzticams partneris vietējiem iedzīvotājiem un uzņēmējiem.

### Konkurences neitralitāte

Šī ziņojuma sagatavošanas laikā nav identificēti iespējami konkurences neitralitātes pārkāpuma riski. Sabiedrības sniegto pakalpojumu **cena nosedz izmaksas**. Sabiedrība strādā ar nelielu peļņu.

Tabula 3. GAB apgrozījums un peļņa

	2019	2020	2021	2022	2023
<b>Apgrozījums, EUR</b>	74 274	46 023	42 929	74 651	96 183
apgrozījuma izaugsme pret iepriekšējo gadu	-98,5%	-38,0%	-6,7%	73,9%	28,8%
<b>Peļņa, EUR</b>	13 434	81 181	-142	19 117	10 688
tīrās peļņas rentabilitāte	18,1%	176,4%	-0,3%	25,6%	11,1%

Datu avots: CSE COE aprēķini, balstīti GAB gada pārskatu datos

Sistemātiska peļņas rentabilitātes svārstības līdz 2023. gadam bija vidēji ap 18%, kas liecina par to, ka Sabiedrība kopumā spēj segt savas izmaksas, arī augot apgrozījumam, bet neiekasē pārmērīgas maksas par savu pakalpojumu, saglabājot to pieejamu pakalpojuma saņēmējiem. 2023. gadā šis rādītājs ir samazinājies, saistībā ar jaunu infrastruktūras objektu iegādi, kā arī jāņem vērā, ka Sabiedrība turpina darbu pie esošās infrastruktūras uzlabošanas.

### Nevalstisko organizāciju viedoklis

Biedrība **"Latvijas Dzelzceļnieku biedrība"** 23.10.2024. vēstulē Nr. LDzB-3.2.-15/24 sniedza sekojošu viedokli:

Kā zināms, SIA "Gulbenes-Alūksnes bānītis" savulaik tika dibināts nevis ar pamatmērķi veikt uzņēmējdarbību, bet glābt un saglabāt Gulbenes un Alūksnes novados saglabājušos praktiski pēdējo Latvijas šaursliežu dzelzceļa sistēmu. Sadarbojoties kā dzelzceļa vēstures entuziastiem, tā vietējām pašvaldībām, Latvijas apstākļiem unikālais dzelzceļš ir saglabāts pat darbspējīgā stāvoklī. Tā unikalitāte ir faktā, ka tas joprojām nodrošina pastāvīgus pasažieru pārvadājumus. Protams, šāda veida pasažieru pārvadājumi ir dotējama darbība, ko atbalsta valsts Autotransporta direkcijas personā. Vienlaicīgi saglabātā dzelzceļa sistēma ir ieguvusi "vēsturiskā mantojuma dzelzceļa" statusu. Vēsturiskā mantojuma saglabājamību koordinē Vēsturiskā mantojuma dzelzceļa konsultatīvā padome saskaņā ar Ministru kabineta noteikumiem Nr. 47. Padomē darbojas t.sk. Gulbenes novada domes pārstāvis. Šāda sadarbība liecina par iesaistīto pušu ieinteresētību Latvijas un, protams, novadu, vēsturiskā mantojuma saglabāšanā.

Jāmin, ka SIA "Gulbenes-Alūksnes bānītis" regulāri organizē īpašus pasākumus, kas piesaista ne vien pasažierus, bet noteikti veicina Gulbenes novada atpazīstamību, t.sk. starptautiski.

Pašvaldības līdzdalības nesaglabāšana kapitālsabiedrībā var radīt iespaidu (sabiedrībā, vietējos un ārvalstu tūristos, likumdevējos) par pašvaldības neieinteresētību vēsturiskā mantojuma saglabāšanā. Tas var veicināt "domino efektu" - Alūksnes novada pašvaldība, Autotransporta direkcija, ..., ja jau vietējiem nevajag ..., atstājot dažus entuziastus 1:1 ar jauniem apstākļiem. Mūsuprāt, pašvaldības līdzdalība šajā kapitālsabiedrībā, pašvaldībai "nemaksā gandrīz neko", bet kā sociālie, tā pastarpināti ekonomiskie ieguvumi ir vērtīgi.

Tādējādi Latvijas Dzelzceļnieku biedrības viedoklis ir, ka Gulbenes novada pašvaldības līdzdalība SIA "Gulbenes-Alūksnes bānītis" ir saglabājama!

Biedrība "Latvijas Pašvaldību savienība" sniedzot vispārēju viedokli par pašvaldību līdzdalību kapitālsabiedrībās (06.04.2022. vēstule Nr.202204/SAN4773/NOS68) norādīja, ka:

- tā kā pašvaldību kapitālsabiedrības ir izveidotas, ievērojot Valsts pārvaldes iekārtas likuma 88.pantā noteiktos mērķus, kā arī lai realizētu pašvaldības autonomās funkcijas, pilnīgu pašvaldības līdzdalības saglabāšanu vai nesaglabāšanu var veikt tikai un vienīgi pati pašvaldība, **vadoties no tās teritorijā dzīvojošo iedzīvotāju vajadzībām un tirgus situācijas;**
- ņemot vērā minēto un LPS darbības mērķus, diemžēl nevaram sniegt lūgto izvērtējumu, jo LPS rīcībā nav nepieciešamās informācijas. Jebkurā gadījumā LPS ieskatā pašvaldībām ir ne tikai tiesības, bet arī pienākums rūpēties par to, lai konkrētās teritorijas ikvienam iedzīvotājam būtu pieejami nepieciešamie pakalpojumi. **Pakalpojumu nodrošināšanas veida un formas izvēle** ir katras vienas pašvaldības domes kompetence.

### 3. IESPĒJAMIE RISKI PAKALPOJUMU NODOŠANAI PRIVĀTAJAM SEKTORAM



#### Galvenie secinājumi

- **Ja pakalpojums tiktu nodots pilnībā privātam sektoram, rastos augsts risks** Gulbenes novada pašvaldības iedzīvotājiem zaudēt piekļuvi šobrīd pieejamajam pasažieru pārvadājumu pakalpojumiem maršrutā Alūksne – Gulbene vai arī saskarties ar to izmaksu kāpumu.
- **Gulbenes novada pašvaldībai ir mazas iespējas mazināt šos riskus**, jo tā ir mazākuma akcionārs kapitālsabiedrībā, kā arī kultūras mantojuma jomas finansēšanas kārtību nosaka valsts, nevis Gulbenes novada līmenī.
- Neskaidrība par sabiedriskā transporta pakalpojumu saņemšanas iespēju nākotnē radītu satraukumu, pakalpojumu klāsta nevēlams samazinājums radītu grūtības iedzīvotājiem un **lielāku zaudējumu patērētājam nekā darbības turpināšana tirgū.**

Būtiskākais apdraudējums ir **nepārtrauktas un novada ietvaros pietiekami plašas regulāro pasažieru pārvadājumu sistēmas nepieejamība**, privātam partnerim izvēloties koncentrēties tikai uz rentablu pakalpojumu sniegšanu, tādējādi samazinot Gulbenes novada pašvaldības iedzīvotājiem pieejamo pakalpojumu un potenciāli palielinot pakalpojuma izmaksas. Ir būtiski riski iedzīvotāju mobilitātei. Kā viena no prioritāri attīstām jomām un vēlamām ilgtermiņa izmaiņām, kas noteikta Gulbenes novada attīstības programmā 2025.-2030. gadam<sup>7</sup>, ir **“uzlabot sabiedriskā transporta kustību un mobilitātes iespējas t.sk. to savienojumu tīklu un velo infrastruktūras attīstība”**.

Kā otru būtiskāko risku var minēt **mobilitātes ierobežošanu** - privātais komersants varētu nebūt ieinteresēts nodrošināt pasažieru pārvadājumus maršrutā Gulbene - Alūksne, piemēram, sliežu kvalitātes dēļ, piebraucamo ceļu, pieturvietu uzturēšanas dēļ u.c. iemesli. Šāda situācija būtu pretrunā Eiropas Komisijas noteiktajām prioritātēm paziņojumā “Ilgtspējīgas un viedas mobilitātes stratēģija — Eiropas transporta virzība uz nākotni”,<sup>8</sup> kas paredz, ka valstī kopumā ir jānodrošina ilgtspējīga mobilitāte, paplašinot ilgtspējīgāku transporta veidu izmantošanu, jo īpaši palielinot to pasažieru skaitu, kas dodas uz darbu ar sabiedrisko transportu, kā arī jāņem vērā, ka **uzlaboti sabiedriskā transporta savienojumi būs svarīgi, lai lauku, nomaļos un attālos apvidos, to skaitā tālākos reģionos, ikvienam iedzīvotājam garantētu netraucētu piekļuvi mobilitātei.**

Tabula 4. Riski un to būtiskums

Būtiskuma pakāpe	1. risks – nepārtrauktas un novada ietvaros regulāro pasažieru pārvadājumu sistēmas nepieejamība posmā Gulbene -Alūksne	2. risks – mobilitātes ierobežošana
Augsts	X	
Vidēji būtisks		X
Nebūtisks		

Datu avots: CSE COE

**Alternatīvi veidi, kā riskus samazināt vai novērst, nepastāv.** Pakalpojuma nodošanu privātajam komersantam ir grūti garantēt vēlamajā apjomā un vēl grūtāk nodrošināt garantiju izpildi, ja privāts partneris saistības nepilda. Iepērkot pakalpojumu Publisko iepirkumu likuma noteiktajā kārtībā, privātajam komersantam, nepildot noteiktās saistības, vai gadījumā, ja pašvaldībai rodas papildu pakalpojumu nepieciešamība, nav apliecinājuma, kas apstiprinātu, ka pašvaldībai būtu iespējams radīt šo pakalpojumu īsā laikā pašai vai piesaistot citu privātu, sekmīgāku partneri.

Publiskai personai, neturpinot komercdarbību GAB pamatdarbības jomās, ilgtermiņā ir iespējama pakalpojumu klāsta maiņa, ko var saņemt Gulbenes novada pašvaldības iedzīvotāji. Esot kā īpašniekam GAB, Gulbenes novada pašvaldība var ietekmēt sniegto pakalpojumu apjomu, piesaņojot to pašvaldības vajadzībām un iedzīvotāju interesēs, savukārt privātu komersantu pasažieru pārvadājumu jomā ietekmēt pašvaldības iedzīvotājiem izdevīgā virzienā ir mazas iespējas.

<sup>7</sup> <https://www.gulbene.lv/lv/media/49971/download?attachment>

<sup>8</sup> <https://eur-lex.europa.eu/legal-content/LV/TXT/?uri=CELEX:52020DC0789>



Neskaidrība par sabiedriskā transporta pakalpojumu saņemšanas iespēju nākotnē radītu satraukumu, pakalpojumu klāsta nevēlams samazinājums radītu grūtības iedzīvotājiem un **lielāku zaudējumu patērētājam nekā darbības turpināšana tirgū.**

Ņemot vērā, ka 89% uzņēmuma darbības ir sabiedriskā transporta pakalpojumu nodrošināšana, beidzoties sabiedriskā transporta pakalpojuma sniegšanai līdzšinējā apjomā, uzņēmumam nāktos izbeigt savu darbību un iesaistītajām pašvaldībām kopumā turpmāka līdzdalība uzņēmumā nebūtu saglabājama.

## 4. KAPITĀLSABIEDRĪBAS DARBĪBAS FINANSĒJUMS



### Galvenie secinājumi

- **81% Sabiedrības ienākumu ir valsts budžeta finansējums** - vēsturiskā mantojuma dzelzceļa finansējums un dotācija pasažieru pārvadājumiem.
- GAB darbība periodā no 2019. gada līdz 2023. gadam ir bijusi **ar peļņu (izņemot 2021. gadu)**. GAB saimnieciskās darbības rezultāti principā visā pārskata periodā ir bijuši pozitīvi.
- GAB nav saņēmusi pašvaldības galvojumu kādam no komercbanku aizdevumiem.
- GAB nav sniegusi galvojumus fiziskām vai juridiskām personām.
- **GAB apgrozījums** apskatītajā periodā katru gadu ir pieaudzis, un 2023. gadā ir dubultojies, salīdzinot ar 2021. gadu.
- GAB **ilgtermiņa ieguldījumu** vērtība ir samazinājusies atbilstoši pamatlīdzekļu nolietojumam.
- Likviditātes koeficienta vērtība ir ļoti augsta, kas norāda, ka uzņēmumam **nav problēmu nokārtot** īstermiņa saistību maksājumus.
- Liels apgrozāmo līdzekļu apjoms un vēl augstāka ilgtermiņu ieguldījumu vērtība norāda, ka GAB **ir veikusi būtiskus ieguldījumus** ilgtermiņu aktīvu atjaunošanā.
- GAB **nav īstenoti** projekti, saņemot **ES struktūrfondu līdzfinansējumu**.
- GAB nesaņem no pašvaldības vai valsts budžeta **dotācijas<sup>9</sup> zaudējumu segšanai**.

### 4.1. Kapitālsabiedrības darbības finansēšanas avoti

Sabiedrība gūst ieņēmumus no valsts budžeta un gūst ieņēmumus no maksas pakalpojumiem un papildus sniegtajiem pakalpojumiem.

Tabula 5. GAB ieņēmumi un to īpatsvars 2022. un 2023. gadā pa darbības veidiem

	2022. gads	Īpatsvars no kopējiem ieņēmumiem,%	2023. gads	Īpatsvars no kopējiem ieņēmumiem,%
Vēsturiskā mantojuma dzelzceļa finansējums	433 106	66,92%	428 106	63,56%
Valsts dotācijas pasažieru pārvadājumiem	107 161	16,56%	140 133	20,80%
Ieņēmumi no pakalpojumiem pasažieru pārvadājumiem	29 011	4,48%	31 721	4,71%
Ieņēmumi no viesnīcas sniegtajiem pakalpojumiem	13 952	2,16%	22 718	3,37%
Ieņēmumi no sniegtajiem pakalpojumiem pirts	8 043	1,24%	10 287	1,53%
Ieņēmumi no tūrisma, pārējiem pakalpojumiem	23 645	3,65%	31 457	4,67%
Nākamo periodu ieņēmumi norakstījumi (LAD projekti)	7 300	1,13%	9 172	1,36%
Projekti NKMP (vēdekļveida depo ēkas tekošie remontdarbi)	25 000	3,86%	-	0,00%
<b>KOPĀ</b>	<b>647 218</b>	<b>100,00%</b>	<b>673 594</b>	<b>100,00%</b>

Datu avots: Sabiedrības 2023. gada finanšu pārskats

Nozīmīgākais ieņēmumu avots ir valsts budžeta finansējums vēsturiskā mantojuma dzelzceļa uzturēšanai – likuma izpilde (~65%). Lai gan GAB ir privāta kapitālsabiedrība un valsts finansējums veido ievērojamu

<sup>9</sup> Izņēmums izdevumu kompensācija atbilstoši Ministru kabineta 2015. gada 28. jūlija noteikumiem Nr. 435 "Kārtība, kādā nosaka un kompensē ar sabiedriskā transporta pakalpojumu sniegšanu saistītos zaudējumus un izdevumus un nosaka sabiedriskā transporta pakalpojuma tarifu"

apgrozījuma daļu, taču arī GAB pašu sniegto maksas pakalpojumu īpatsvars ir vidēji 12% no kopējiem ieņēmumiem. GAB saņem arī valsts dotāciju pasažieru pārvadājumiem.

Finansējuma struktūra liecina, ka GAB pilda valsts noteiktu funkciju pasažieru pārvadājumu jomā.

GAB ienākumi ir ievērojami mazāki nekā valsts dotācija, līdz ar to var uzskatīt, ka GAB nebūtu spējīga pati segt savu sniegto pakalpojumu izmaksas.

Vienlaikus būtisks ir fakts, ka kapitālsabiedrībā iesaistītās pašvaldības (akcionāri) periodā no 01.01.2018.-31.12.2023. **nav saņēmušas dividendes** no GAB.

## Kapitālsabiedrības finanšu analīze

Tabula 6. Sabiedrības finanšu analīzes kopsavilkums laika periodam 2019.–2023. gads

	2019	2020	2021	2022	2023
<b>Apgrozījums</b>	74 274	46 023	42 929	74 651	96 183
Debitori	19 165	18 694	24 167	16 080	13 962
Ilgtermiņa ieguldījumi	74 598	126 819	190 791	248 211	169 947
Apgrozāmie līdzekļi	82 331	109 917	84 265	97 219	143 786
<b>Bilances kopsumma</b>	<b>156 929</b>	<b>236 736</b>	<b>275 056</b>	<b>345 430</b>	<b>313 733</b>
Pašu kapitāls	103 993	185 174	185 032	161 320	154 008
Ilgtermiņa saistības	169	169	169	72 241	42 900
Īstermiņa saistības	52 767	51 393	89 855	111 869	116 825
<b>Bilances kopsumma</b>	<b>156 929</b>	<b>236 736</b>	<b>275 056</b>	<b>345 430</b>	<b>313 733</b>

Datu avots: GAB finanšu pārskatu dati

No tabulas augstāk var secināt, ka Sabiedrības apgrozījums minētajā laikā **ir bijis stabils** (ar būtisku pieaugumu no 2021. gada – par 40%, salīdzinot pret 2020. gadu. Sabiedrībai pēdējos 5 gadus **ir bijuši zaudējumi (2021. gadā)**, lai gan peļņas rentabilitāte 2021.gadā ievērojami samazinājās, no 2022. gada tā ir pieaugusi un pozitīva.

Minētajā pārskata periodā ilgtermiņa ieguldījumu vērtība, un attiecīgi arī aktīvu kopsumma ir pieaugusi saistībā ar infrastruktūras un tehniskās bāzes atjaunošanu un papildināšanu.

Pašu kapitāla vērtība kopš 2021. gada ir mazliet samazinājusies. Savukārt saistību apmēri pēc 2021. gada ir būtiski pieauguši, ņemot vērā SEB bankas aizdevumu lokomotīvu un vagonu iegādei.

Sabiedrība nav saņēmusi pašvaldības galvojumu kādam no komercbanku aizdevumiem, kā arī Sabiedrība nav izsniegusi galvojumus ne fiziskām, ne juridiskām personām.

## 4.2. Bilances un naudas plūsmas analīze

Vidēji 50% no Sabiedrības aktīviem ir ieguldījumi nekustamajos īpašumos un pamatlīdzekļu izveidošanai (apmēram 170 tūkst. EUR). Sabiedrībai ir nodrošināti naudas uzkrājumi (vairāk nekā 25 tūkst. EUR). Sabiedrība pamatā tiek finansēta no pašu kapitāla, investējot iepriekšējo gadu peļņu.

Sabiedrībai ir labi finanšu rādītāji, kas attiecas uz Sabiedrības finansēšanu un naudas līdzekļu pieejamību. Finanšu rādītāji par laika periodu no 2019. līdz 2023. gadam sniedz vispārīgu priekšstatu par Sabiedrības pašreizējo finansiālo stāvokli.

Tabula 7. Sabiedrības finanšu rādītāji periodā no 2019. līdz 2023. gadam

Rādītājs	2019	2020	2021	2022	2023
Likviditāte	1,56	2,14	0,94	0,87	1,23
Pašu kapitāla rentabilitāte	12,9%	43,8%	-0,1%	11,9%	6,9%
Aktīvu rentabilitāte	8,6%	34,3%	-0,1%	5,5%	3,4%
Saistību īpatsvars bilancē	0,34	0,22	0,33	0,53	0,51
Debēta apgrozījuma koeficients	3,88	2,46	1,78	4,64	6,89

Datu avots: CSE COE aprēķini

- kopējais **likviditātes** koeficients (apgrozāmie līdzekļi pret īstermiņa saistībām) liecina, ka Sabiedrība ir spējīga ar apgrozāmiem līdzekļiem segt īstermiņa saistības;
- **pašu kapitāla rentabilitāte** palīdz izprast, cik liela atdeve ir katram EUR, kas ieguldīts uzņēmuma pamatkapitālā. Sabiedrības rādītājs **vidēji ir 15%**, tomēr vienlaikus tas parāda, ka atdeve no veiktā ieguldījuma samazinās;
- Sabiedrības aktīvu **rentabilitāte 2020. gadā bija 34,3% un 2023. gadā jau samazinājusies līdz 6,9%**, (pārskata gada peļņa/ aktīvu kopsumma x 100), un tā rāda, cik liela ir atdeve no uzņēmuma saimnieciskajai darbībai izmantotajiem kopējiem aktīviem. Jo augstāks rādītājs, jo labāka izmantoto aktīvu efektivitāte. 2023. gada rādītājs - aktīvu rentabilitāte ir samazinājusies divreiz, salīdzinot pret 2022. gadu;
- **saistību īpatsvars bilancē** (kopējās saistības pret bilances aktīvu kopsummu) tiek uzskatīts par **labu**, ja tas ir robežās no nulles līdz 0.5, Sabiedrībai **vidēji tas ir 0.38**;
- pakalpojuma pircēju un pasūtītāju **debeta apgrozījuma koeficients** (neto apgrozījums / debitori kopā) parāda, cik reizes gada laikā debitoru parādi tiek pārvērsti par naudas līdzekļiem. Sabiedrības aktivitātes koeficients, sākot no 2019. gada, ir bijis mainīgs, tomēr **2023. gadā tas sasniedza 6,89**.

Bilances struktūras analīze pašu kapitāla un saistību pusē uzrāda ilgtermiņa saistību nemainīgumu, kas atspoguļo sekmīgi realizētos LAD projektus, kuros veiktās investīcijas tiek uzrādītas pie ilgtermiņa saistībām un tiks pakāpeniski norakstītas caur peļņas/zaudējumu aprēķinu, kā arī aizdevuma apmaksāšanai. Savukārt pašu kapitāls 67% no bilances kopsummas uzskatāms par finansiāli veselīga uzņēmuma pazīmi.

### 4.3. Investīcijas

Saskaņā ar Sabiedrības sniegto informāciju, uz izvērtējuma veikšanas brīdi Sabiedrībai nav **noslēgti līgumi par investīciju projektu īstenošanu**, kas paredz pārraudzības periodu.

GAB ir saņēmusi finanšu palīdzību, un tā ir atspoguļota tabulā zemāk.

Tabula 8. GAB īstenotie projekti 2020.–2023. gadā

Finansējuma sniedzējs	Gads	Summa (EUR)	Saņemšanas mērķis
Lauku atbalsta dienests	2022	34 270 EUR	Gulbenes depo ēkas un viesu nama "Depo" tūrisma infrastruktūras uzlabošana - Gulbenes viesu nama "DEPO" aprīkojuma un datortehnikas iegāde <ul style="list-style-type: none"> <li>- Datortehnika viesu nama darbības nodrošināšanai un publicitātes materiālu gatavošanai;</li> <li>- Gaismekļi (griestu lampas un naktslampiņas);</li> <li>- Logu žalūzijas;</li> <li>- Guļamtelpu un atpūtas telpu mēbeles;</li> <li>- Sadzīves tehnika (ledusskapji, veļas mazgāšanas un žāvēšanas mašīna, elektriskā plīts);</li> <li>- Televizori un televizoru turētāji;</li> <li>- Centralizēta automatiskā ugunsdrošības signalizācijas sistēma;</li> <li>- Publiski pieejama elektroauto uzlādes iekārta</li> </ul>
	2021	14 630 EUR	Gulbenes depo ēkas un viesu nama "Depo" tūrisma infrastruktūras uzlabošana - Gulbenes viesu nama "Depo" uzlabošana
	2020	14 047	Gulbenes depo ēkas un viesu nama "Depo" tūrisma infrastruktūras uzlabošana

Datu avots: Sabiedrības sniegtie dati

Sabiedrība plāno turpināt jaunu darbu, piesaistot ES fondu līdzekļus, kā arī vērtējot iespējas piesaistīt citus uzturēšanas un vēsturiskā mantojuma līdzfinansēšanas resursus.

## 5. KOPSAVILKUMS

### 5.1. Atbilstība VPIL un Publiskas personas kapitāla daļu un kapitālsabiedrību pārvaldības likumam

Saskaņā ar Publiskas personas kapitāla daļu un kapitālsabiedrību pārvaldības likuma (turpmāk – Likums) 7. panta pirmo daļu publiskai personai ir pienākums ne retāk kā reizi piecos gados pārvērtēt katru tās tiešo līdzdalību kapitālsabiedrībā un atbilstību Likuma 4. panta nosacījumiem. Minētā panta otrā daļa paredz, ka lēmumu par publiskas personas līdzdalības saglabāšanu kapitālsabiedrībā pieņem attiecīgās publiskās personas augstākā lēmējinstācija.

Saskaņā ar Konkurences padomes skaidrojumu par VPIL 88. panta piemērošanu “Priekšnoteikumi publiskas personas līdzdalībai kapitālsabiedrībā un tās izvērtēšana”, veicot juridisko izvērtējumu, publiskai personai ir jāspēj atbildēt uz šādiem jautājumiem:

- vai publiskas personas kapitālsabiedrības darbība atbilst publiskas personas pamatdarbības veidiem (piemēram, pašvaldības deleģētajai funkcijai vai brīvprātīgajai iniciatīvai);
- vai publiskas personas kapitālsabiedrības veicamā komercdarbība atbilst VPIL 88. pantā minētajiem mērķiem.<sup>10</sup>

Pašvaldību likuma 3. pants nosaka, ka publisko tiesību jomā pašvaldību kompetencē ir minētajā likumā noteiktās autonomās funkcijas un brīvprātīgās iniciatīvas, kas tiek īstenotas kā autonomās funkcijas. Saskaņā ar Pašvaldību likuma 73. panta 1. punktu pašvaldībām, pildot savas funkcijas, ir tiesības veidot pašvaldību kapitālsabiedrības, kā arī ieguldīt savus līdzekļus kapitālsabiedrībās. Minētā likuma 4. panta pirmās daļas 19. punkts paredz, ka viena no pašvaldības autonomajām funkcijām ir organizēt sabiedriskā transporta pakalpojumus.

Atbilstoši VPIL 87. panta pirmajai daļai publiska persona privāto tiesību jomā darbojas:

- veicot darījumus, kas nepieciešami tās darbības nodrošināšanai;
- sniedzot pakalpojumus;
- dibinot kapitālsabiedrību vai iegūstot līdzdalību esošā kapitālsabiedrībā.

VPIL 88. panta pirmā daļa nosaka nosacījumus, kad publiska persona savu funkciju efektīvai izpildei var dibināt kapitālsabiedrību vai iegūt līdzdalību esošā kapitālsabiedrībā. Ir jāīstenojas vismaz vienam no šādiem nosacījumiem:

- 1) tiek novērsta tirgus nepilnība — situācija, kad tirgus nav spējīgs nodrošināt sabiedrības interešu īstenošanu attiecīgajā jomā;
- 2) publiskas personas kapitālsabiedrības vai publisku personu kontrolētas kapitālsabiedrības darbības rezultātā tiek radītas preces vai pakalpojumi, kas ir stratēģiski svarīgi valsts vai pašvaldības administratīvās teritorijas attīstībai vai valsts drošībai;
- 3) tiek pārvaldīti tādi īpašumi, kas ir stratēģiski svarīgi valsts vai pašvaldības administratīvās teritorijas attīstībai vai valsts drošībai.

GAB pamatdarbība sevī ietver **pasažieru pārvadājumus** Gulbenes novadā vēsturiskā mantojuma dzelzceļa maršrutā Gulbene – Alūksne - Gulbene, par ko liecina iepriekš minētais par kapitālsabiedrības ieņēmumu struktūru – 81% Sabiedrības ienākumu ir valsts budžeta finansējums - vēsturiskā mantojuma dzelzceļa finansējums un dotācija pasažieru pārvadājumiem (skat. izvērtējuma 4. nodaļu). Ņemot vērā, ka sabiedriskā transporta pakalpojumi skar ievērojamu sabiedrības daļu (~20 000 pasažieru gadā), tā **nepārtrauktība** ir svarīga iedzīvotāju piekļuves nodrošināšanai dažādu jomu pakalpojumiem – veselības, izglītības, kultūras, sporta u.c.

<sup>10</sup> Konkurences padomes informatīvais materiāls “Priekšnoteikumi publiskas personas līdzdalībai kapitālsabiedrībā un tās izvērtēšana”, 35. punkts. Pieejams: <https://www.kp.gov.lv/lv/media/1072/download>

GAB **nodrošina arī tūrisma un kultūras, izmitināšanas un pirts pakalpojumus**, nodrošinot šī pakalpojuma pieejamību iedzīvotājiem. Ieņēmumi no papildus sniegtajiem pakalpojumiem veido vidēji 7% gadā no kopējiem GAB ieņēmumiem.

Sabiedriskā transporta pakalpojumu likuma 4. pantā noteikts, ka **valsts pārvaldi sabiedriskā transporta nozarē** atbilstoši savai kompetencei īsteno Satiksmes ministrija un tās institūcijas, Sabiedriskā transporta padome, plānošanas reģioni un valstspilsētu pašvaldības. Šī likuma 6. pants nosaka sabiedriskā transporta pakalpojumu organizēšanas principus, tostarp maršrutu tīklu veido, lai apmierinātu iedzīvotāju pieprasījumu pēc sabiedriskā transporta pakalpojumiem un nodrošinātu maršrutu tīklā iespēju apmeklēt izglītības iestādes, ārstniecības iestādes, darbavietas, valsts un pašvaldību institūcijas to normālajā (vispārpieņemtajā) darba laikā.<sup>11</sup>

Latvijā, īpaši pēc administratīvi teritoriālās reformas, iedzīvotāju nokļūšana uz novada centru kļūst vēl aktuālāka un ir saistīta ar operatīvu lēmumu pieņemšanas nepieciešamību. Eiropas Reģionu komiteja ir uzsvērusi, ka transporta politika ir jāiekļauj plašākā sociālajā politikā, un tas nozīmē reģionu **pašvaldību nozīmes pieaugumu** Eiropas pamatvērtību nodrošināšanā. Pašvaldībai savā darbībā iedzīvotājiem ir jāgarantē nepārtraukta iespēja iedzīvotājiem būt drošībā ārkārtas apstākļu iestāšanās gadījumā, un pašvaldībai ne mazāk svarīga ir iedzīvotājiem garantēta iespēja nokļūt uz darbavietām, ārstniecības iestādēm un valsts un pašvaldību institūcijām u.c. Eiropas vērtību kontekstā mobilitāte ir Eiropas reģionu ilgtspējīgas attīstības un iedzīvotāju dzīves kvalitātes priekšnoteikums.

**GAB darbojas stratēģiski svarīgā nozarē** – sabiedriskā transporta pakalpojumu jomā, kā arī būtībā pilda valsts sociālo funkciju, t.i., nodrošina iedzīvotāju tiesības uz brīvu, drošu pārvietošanos, iedzīvotāju vajadzību un pieprasījumu pēc sabiedriskā transporta pakalpojumiem apmierināšanu. **GAB pamatdarbības vispārējais stratēģiskais mērķis** ir dot ieguldījumu dzelzceļa transporta nozares attīstībā, kultūrvēsturiskās vides mantojuma saglabāšanā, atjaunošanā, sakopšanā un izmantošanā, tādejādi veicinot kvalitatīvu tūrisma un kultūras pakalpojumu sniegšanu.

Izvērtējot VPIL 88. panta pirmajā daļā noteiktos gadījumus, konstatējams, ka **GAB pamatdarbība atbilst VPIL 88. panta pirmās daļas 2. punktā minētajam nosacījumam** – GAB darbības rezultātā tiek sniegti pakalpojumi, kas ir stratēģiski svarīgi pašvaldības administratīvās teritorijas attīstībai. Senāta Administratīvo lietu departaments ir secinājis, ka sabiedriskā transporta pakalpojumu organizēšana pašvaldības līmenī ir būtiska darbība, kas publiskai personai ir jāveic sabiedrības vajadzību nodrošināšanai.<sup>12</sup> Arī Satversmes tiesa ir atzinusi, ka sabiedriskā transporta pakalpojumu organizēšana pašvaldības līmenī ir sabiedrībai nozīmīga funkcija, kuras izpildi organizē pašvaldība. Tas nozīmē, ka pašvaldība vai tās kapitālsabiedrība ir atbildīga par to, lai tai būtu nepieciešamie līdzekļi un tie tiktu efektīvi izmantoti sabiedriskā transporta pakalpojumu nodrošināšanai.<sup>13</sup>

Tomēr apstākļi, ka GAB sniedz pašvaldības administratīvās teritorijas attīstībai stratēģiski svarīgus pakalpojumus, neizslēdz iespēju, ka **stratēģiski svarīgos sabiedriskā transporta pārvaldījumu pakalpojumus** var sniegt arī **privāts tirgus dalībnieks**.<sup>14</sup> Izvērtējums rāda, ka sabiedriskā transporta pakalpojumu tirgū jau šobrīd darbojas pietiekami plašs privāto tirgus dalībnieku skaits.

Arī Eiropas Parlamenta un Padomes Regula (EK) Nr. 1370/2007 (2007. gada 23. oktobris) par sabiedriskā pasažieru transporta pakalpojumiem, izmantojot dzelzceļu un autoceļus, un ar ko atceļ Padomes Regulu (EEK) Nr. 1191/69 un Padomes Regulu (EEK) Nr. 1107/70 preambula<sup>15</sup> nosaka, ka no Kopienas tiesību aktu viedokļa **nav svarīgi**, vai sabiedriskā pasažieru transporta pakalpojumus **veic publiski vai privāti** uzņēmumi.

Atbilstoši publiski pieejamajai informācijai, GAB **papildina** VAS “Latvijas dzelzceļš” sniegto pakalpojumu klāstu, padarot pakalpojumu daudzveidīgāku un pievilcīgāku dažādām mērķauditorijām. Vienlaikus jāņem

<sup>11</sup> Sabiedriskā transporta pakalpojumu likuma 6.panta ceturrtā daļa

<sup>12</sup> Senāta 2020. gada 30. septembra lēmuma lietā Nr. SKA-366/2020 (A420194117) 22. punkts.

<sup>13</sup> Satversmes tiesas 2021. gada 7. oktobra sprieduma lietā Nr. 2020-59-01 21. punkts.

<sup>14</sup> Konkurences padomes informatīvais materiāls “Priekšnoteikumi publiskas personas līdzdalībai kapitālsabiedrībā un tās izvērtēšanai” 22. punkts. Pieejams:

[https://lemumi.kp.gov.lv/files/documents/Informat%C4%ABvais%20materi%C4%81s\\_Priek%C5%A1noteikumi%20PP%20%C4%ABdzdal%C4%ABbai%20kapit%C4%81sabiedr%C4%ABb%C4%81s%20un%20t%C4%81s%20izv%C4%93rt%C4%93C5%A1ana.pdf](https://lemumi.kp.gov.lv/files/documents/Informat%C4%ABvais%20materi%C4%81s_Priek%C5%A1noteikumi%20PP%20%C4%ABdzdal%C4%ABbai%20kapit%C4%81sabiedr%C4%ABb%C4%81s%20un%20t%C4%81s%20izv%C4%93rt%C4%93C5%A1ana.pdf)

<sup>15</sup> <https://eur-lex.europa.eu/legal-content/LV/TXT/HTML/?uri=CELEX:32007R1370&from=LV>

vērā, ka Dzelzceļa likuma pants 7.<sup>1</sup> pants nosaka, ka GAB *vēsturiskā mantojuma dzelzceļa infrastruktūrai (sliežu ceļi, inženierbūves, aprīkojums, ēkas, ritošais sastāvs) ir reģionālās nozīmes **publiskās lietošanas dzelzceļa infrastruktūras statuss**.*

Tas vienlaikus norāda, ka Gulbenes novada administratīvajā teritorijā ir konstatējama tirgus nepilnība, un GAB pamatdarbība sabiedriskā transporta pakalpojumu jomā **atbilst VPIL 88. panta pirmās daļas 1. punktā** paredzētajam nosacījumam, jo tiek novērsta tirgus nepilnība. GAB darbība šajā **pakalpojumu jomā ir saglabājama**. Līdz ar to GAB vispārējais stratēģiskais mērķis ir saglabājams: **nodrošināt drošus un kvalitatīvus regulāros pasažieru pārvadājumus dzelzceļu šaursliežu dzelzceļa līnijā Gulbene – Alūksne un pilnveidot un attīstīt tūrisma pārvadājumus, tūrisma infrastruktūru un sniegtu pakalpojumu klāstu, tādējādi veicinot Gulbenes un Alūksnes novadu atpazīstamību.**

Attiecībā uz GAB sniegtajiem papildu pakalpojumiem, kas saistīti ar tūrisma un kultūras pakalpojumu nodrošināšanu, ir saistīti ar tāda īpašuma (vēsturiskā mantojuma dzelzceļa) pārvaldīšanu ir **stratēģiski svarīgs pašvaldības administratīvās teritorijas attīstībai VPIL 88. panta pirmās daļas 3. punkta izpratnē.**

Citi pakalpojumi, ko sniedz GAB, pirts un izmitināšanas pakalpojumu piedāvāšana, **neatbilst VPIL 88. panta pirmās daļas 1. vai 2. punktam** un nebūtu saglabājama kā GAB pamatdarbības – pasažieru dzelzceļa transports un pasažieru smagā dzelzceļa transporta pārvadājumu pakalpojumu – sastāvdaļa.

## 5.2. Turpmākais kapitālsabiedrības statuss

Ņemot vērā veikto GAB darbības izvērtējumu, kā arī GAB darbības virzienu konkurences aspektus, sniedzam šādas rekomendācijas:

- **Saglabāt** Gulbenes novada pašvaldības **tiešo līdzdalību SIA “Gulbenes - Alūksnes bānītis”**, reģ.nr. 40003542763, juridiskā Viestura iela 16G, Gulbene, Gulbenes nov., LV-4401;
- **GAB turpināt** pamatdarbības virzienu – **pasažieru dzelzceļa transports** pakalpojumu sniegšanu, un ar to cieši saistīto tūrisma un kultūras pakalpojumu sniegšanu.