

Eksperts:

Agris Svavs, LBS BSSI būvprakses sertifikāti Nr. 4-03866; 5-02710
27525454;

e-pasts: asgm4245@gmail.com

Pasūtītājs:

Gulbenes novada pašvaldība, reģ.nr. 90009116327, juridiskā adrese: Ābeļu iela 2, Gulbene,
Gulbenes novads, LV-4401

**Atzinums par ēkas stāvokli, plānotajiem pielāgojumiem un
veicamo būvdarbu tāmes.**



Vannas istabas un ieejas mezglas pandusa izbūvei "Gravas 3", Lejasciema pagastā, Gulbenes novadā,
LV-4412;

Diagonālā pacelēja izbūvei Skolas ielā 1-5, Gulbenē, Gulbenes novadā, LV-4401.

2024.

VISPĀRĒJĀ SITUĀCIJA, “GRAVAS 3”, LEJASCIEMA PAGASTS, GULBENES NOVADS

Dzīvojamā ēka, kurā ir jāveic būvdarbi, projekta “**Atbalsta pasākumi cilvēkiem ar invaliditāti mājokļu vides pieejamības nodrošināšanai Gulbenes novadā**”, ietvaros, ir divstāvu, koka stāvbūves ēka ar silikātķieģeļu apmūrējumu.

Precīzs ēkas ekspluatācijas uzsākšanas laiks netika noteikts, tas ir vērtējams, kā pagājušā gs. 60 – 70 gadi. Ēkā ir veikti daļēji atjaunošanas būvdarbi – ir veikta logu un ārdurvju nomaiņa, uzstādītas gaiss – gaiss apsildes un kondicionēšanas sistēmas, u.c.

Nelikumīgas būvniecības pazīmes ēkā netika konstatētas.

Ēkas kopējais tehniskais stāvoklis ir vērtējams, ka apmierinošs, būtiskas plaisas, konstrukciju deformācijas, vai kādas cita veida neatbilstības, apsekošanas gaitā netika konstatētas. Ēka kopumā atbilst projekta, “**Atbalsta pasākumi cilvēkiem ar invaliditāti mājokļu vides pieejamības nodrošināšanai Gulbenes novadā**”, pielāgojumu veikšanai.

Ēkas pielāgojumi, atbalsta pasākumu ietvaros, ir veicami saskaņā ar personas ergoterapeita atzinumu, kas tapis ēkas apsekojuma rezultātā (pielikums nr. 1.), un būs atbilstoši un piemēroti, tieši konkrētajai personai.

VEICAMO BŪVDARBU APRAKSTS

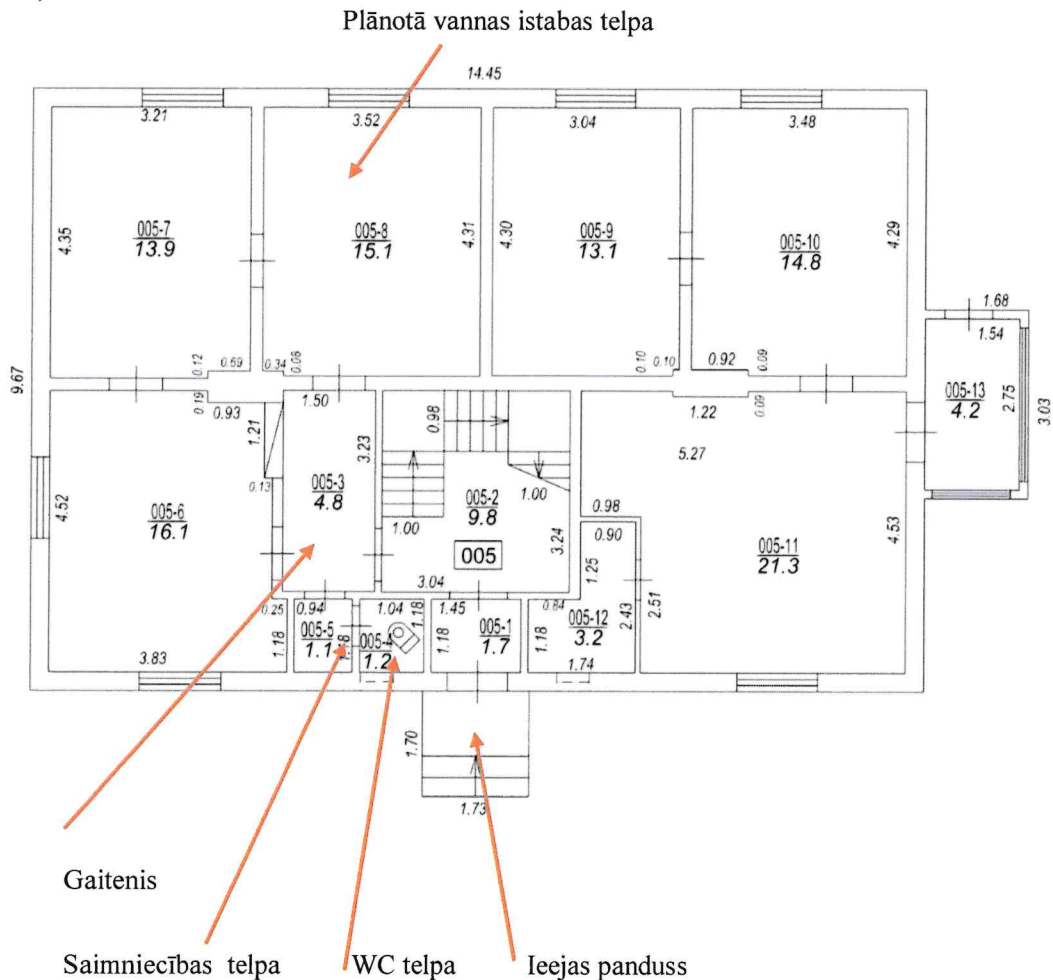
Saskaņā ar ergoterapeita atzinumu, ēkas pielāgošanai ir nepieciešama šādu būvdarbu veikšana:

1. *Vannas istabas vietā vienā stūrī izveidot mazgāšanās zonu (grīdu ar slīpu noteci), mazgāšanās zonā dušas vietai ir jābūt vienā līmenī ar pārējās telpas grīdu;*
2. *Vannas istabā ieklāt grīdu ar neslīdīgām grīdas flīzēm vai citu neslīdīgu un ūdens izturīgu materiālu un mazgāšanās zonā izveidot hidroizolāciju;*
3. *Mazgāšanās zonā uzstādīt ūdensmaisītājkraņu ar paceļamo krāna rokturi;*
4. *Uzstādīt dušas klausules statīvu, ar regulējumu augstumu;*
5. *Mazgāšanās zonā, uzstādīt pie sienas stiprināmu dušas krēslu ar stabiliem roku balstiem, kurus var pacelt uz augšu, uzstādīšanas augstums 80-85 cm no grīdas līmeņa, dušas krēsla uzstādīšanas augstums 470-500 mm no grīdas līmeņa;*
6. *Mazgāšanās zonu norobežot ar dušas sienu;*
7. *Uzstādīt izlietni 80-85 cm no grīdas līmeņa, ar jaucējkrānu, ar brīvu piekļūšanu pie tās;*
8. *Uzstādīt klozetpodu, kas būtu 47 cm augstumā no grīdas līmeņa, ar brīvu piekļūšanu pie tā no priekšpusē un abiem sāniem;*
9. *Klozetpodam blakus uzstādīt 2 paceļamus rokturus, ar garumu 600-800 mm, to augstums 750-800 mm, kas stiprināmi pie grīdas*

Kā arī, lai persona patstāvīgi spētu izkļūt / iekļūt mājoklī, nepieciešams pie ieejas durvīm esošo trepju augšējo laukumu palielināt līdz izmēram 1,5 × 1,6 m, lai personai būtu pietiekošs manevrēšanas laukums atverot un aizverot durvis, arī nepieciešams uzstādīt pie

mājas ieejas durvīm uzbrauktuvi (pandusu) ar minimālo slīpumu 8% (1:12), kopējais platums minimums 90 cm, jo pie mājas ārdurvīm ir kāpnes ar 2 pakāpieniem ar kopējo augstumu 32 cm.

Vannas istabu personas vajadzībām ir iespējams izbūvēt ēkas telpā nr. 005-8, saskaņā ar telpu plānu, skatīt attēlu.



Uz apsekošanas brīdi telpa nr 005-8, netiek izmantota, kā dzīvojamā telpa. Tajā ir ierīkota saimniecības lietu noliktava (skat. foto nr. 1.).

Ir jāveic telpu (005-3; 005-5 un 005-4) koka dēļu grīdas konstrukcijas demontāža (skat foto nr. 2., 3. un 4.), pabēruma, hidroizolācijas un siltumizolācijas izbūve grīdai. Jāveic inženierkomunikāciju pieslēguma un pievada izbūve no telpas 005-4 caur telpām 005- un 005-3.

Telpās, 005-8; 005-3; 005-5 un 005-4, ir jāveic neslīdošu grīdas flīžu grīdas izbūve pa monolīta betona, 80 mm, stiegrotu plātni. Vienlaikus ar grīdas flīzēšanu telpā 005-8, ir veicama dušas pamatnes izbūve, ar slīpumu notecei, bez sliekšņa vai pakāpiena.

Ir jāveic mazgāšanās zonas sienas flīžu apdare, pārējo sienu un telpas griestu apdari ir jāatjauno, finiša apdari veicot ar mitruma un daudzkārt mitro uzkopšanu, izturīgu krāsojumu

iekštelpām. Pirms telpas sienu apdares atjaunošanas ir jāveic telpas elektroinstalācijas atjaunošanas darbi.

Foto nr. 1.



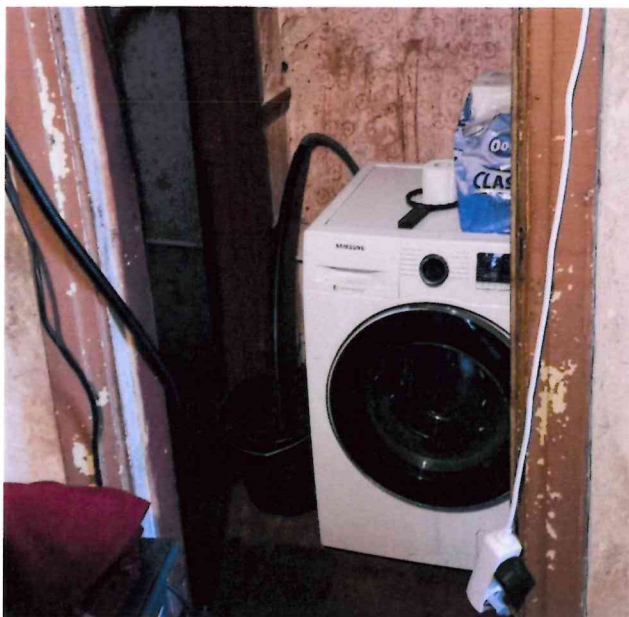
Telpas, 005-8, platība ir **15.1 m²**, kas ir pietiekami dušas, klozetpoda un izlietnes izvietojšanai atbilstoši piekļuves nosacījumu prasībām, saskaņā ar LR spēkā esošām projektēšanas normām.

Foto nr. 2.



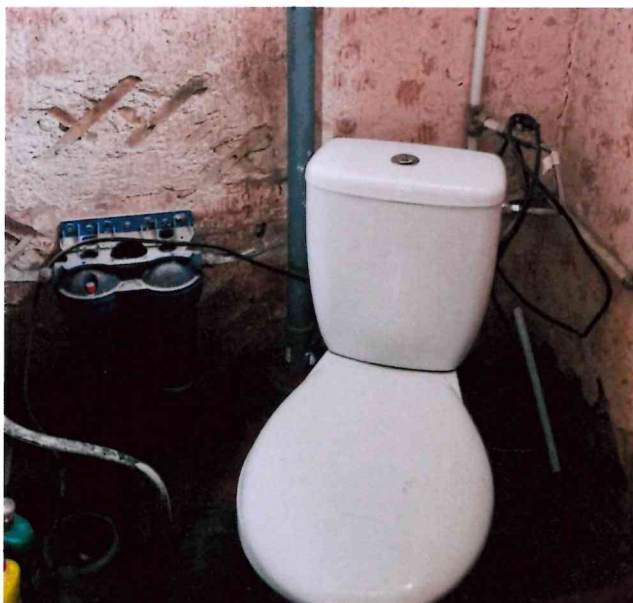
Telpas 005 – 3, platība ir **4.8 m²**. Jāveic grīdas konstrukcijas demontāžas/izbūves darbi, jāizbūvē inženierkomunikāciju pievadi.

Foto nr. 3.



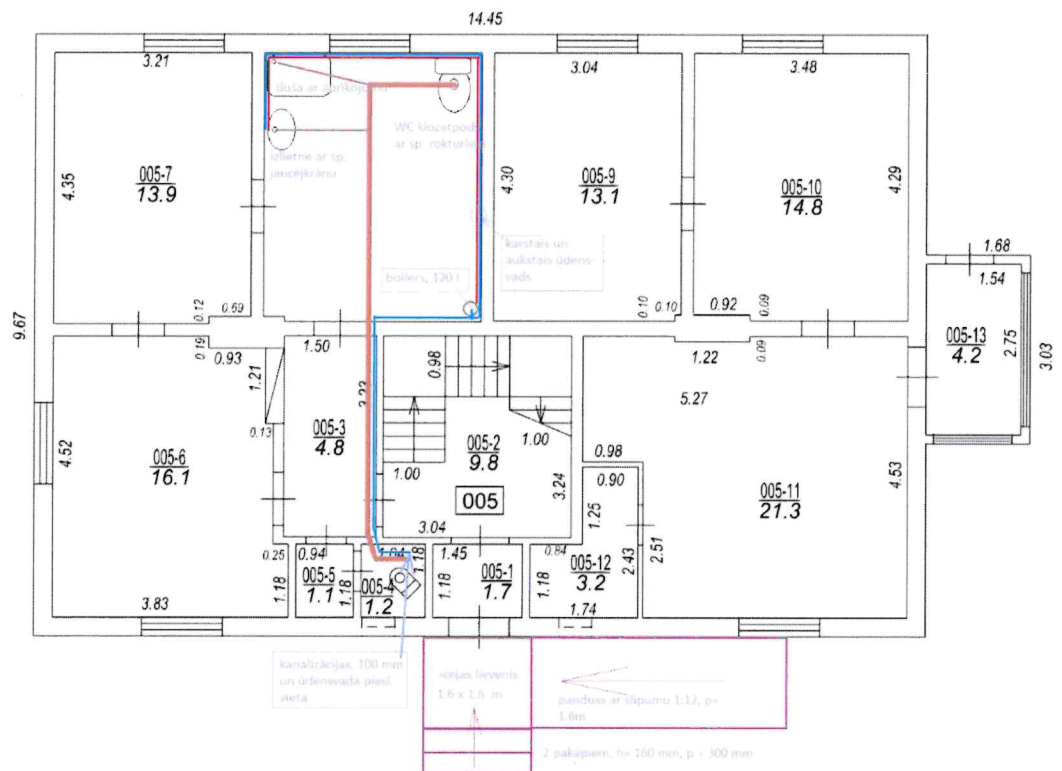
Telpas nr. 005- 5 platība ir **1.1. m2**. Jāveic grīdas konstrukcijas demontāžas/izbūves darbi, jāizbūvē inženierkomunikāciju pievadi.

Foto nr. 4.



Telpas nr. 005- 4 platība ir **1.2 m²**. Jāveic grīdas konstrukcijas demontāžas/izbūves darbi, jāizbūvē inženierkomunikāciju pievadi. Šajā telpā ir ūdensvada ievads un kanalizācijas stāvvads pieslēgumam pie ārējiem tīkliem.

SANMEZGLA APRĪKOJUMA UN PIELĀGOJUMU SHĒMA



VISPĀRĒJĀ SITUĀCIJA, SKOLAS IELA 1-5, GULBENE, GULBENES NOVADS

Dzīvojamā ēka, kurā ir jāveic būvdarbi, projekta “**Atbalsta pasākumi cilvēkiem ar invaliditāti mājokļu vides pieejamības nodrošināšanai Gulbenes novadā**”, ietvaros, ir piecstāvu, silikātķieģeļu mūra daudzdzīvokļu dzīvojamā māja ar mūra, betona un dzelzsbetona galvenajām nesošajām konstrukcijām. Tajā skaitā saliekamā dzelzsbetona nesošajām, kāpņu laukumu un laidu konstrukcijām.

Precīzs ēkas ekspluatācijas uzsākšanas laiks netika noteikts, tas ir vērtējams, kā pagājušā gs. 50-65 gadi. Ēkā ir veikti daļēji atjaunošanas būvdarbi – ir veikta logu un ārdurvju nomaiņa, fasādes siltinājums ar vēdināmu fasādes konstrukciju un šķiedrcementa plātņu apšuvumu.

Nelikumīgas būvniecības pazīmes ēkā netika konstatētas.

Ēkas kopējais tehniskais stāvoklis ir vērtējams, ka apmierinošs, būtiskas plaisas, konstrukciju deformācijas, vai kādas cita veida neatbilstības, apsekošanas gaitā netika konstatētas. Ēka kopumā atbilst projekta, “**Atbalsta pasākumi cilvēkiem ar invaliditāti mājokļu vides pieejamības nodrošināšanai Gulbenes novadā**”, pielāgojumu veikšanai.

Ēkas pielāgojumi, atbalsta pasākumu ietvaros, ir veicami saskaņā ar personas ergoterapeita atzinumu, kas tapis ēkas apsekojuma rezultātā (pielikums nr. 2.), un būs atbilstoši un piemēroti, tieši konkrētajai personai.

VEICAMO BŪVDARBU APRAKSTS

Saskaņā ar ergoterapeita atzinumu, ēkas pielāgošanai ir nepieciešama šādu būvdarbu veikšana:

Nemot vērā personas spējas lietot riteņkrēsli, kā arī sabiedriski aktīvo dzīvesveidu un lai persona patstāvīgi spētu izkļūt / iekļūt savā dzīvoklī, nepieciešams uzstādīt kāpņu telpā diagonālo pacēlāju, kuras platformas izmērs ir 550-600 × 700-750 mm. Pacēlāja uzstādīšana personai uzlabos resocializāciju, nokļūšanu uz ārstniecības iestādēm, paaugstinās personas dzīves kvalitāti, uzlabos produktivitātes un brīvā laika aktivitāšu veikšanu.

Izbūvēt diagonālo pacēlāju, saskaņā ar ergoterapeita norādījumiem, uz 2. stāvu ēka kāpņu telpā, ir iespējams, izmantojot kāpņu telpas metāla margas, to konstrukciju atbilstoši pastiprinot.

Pacēlāja konstrukcija ir jāparedz personas uzņemšanai un transportēšanai no ieejas mezgala grīdas līmeņa (skat foto nr.5.).

Foto nr. 5.



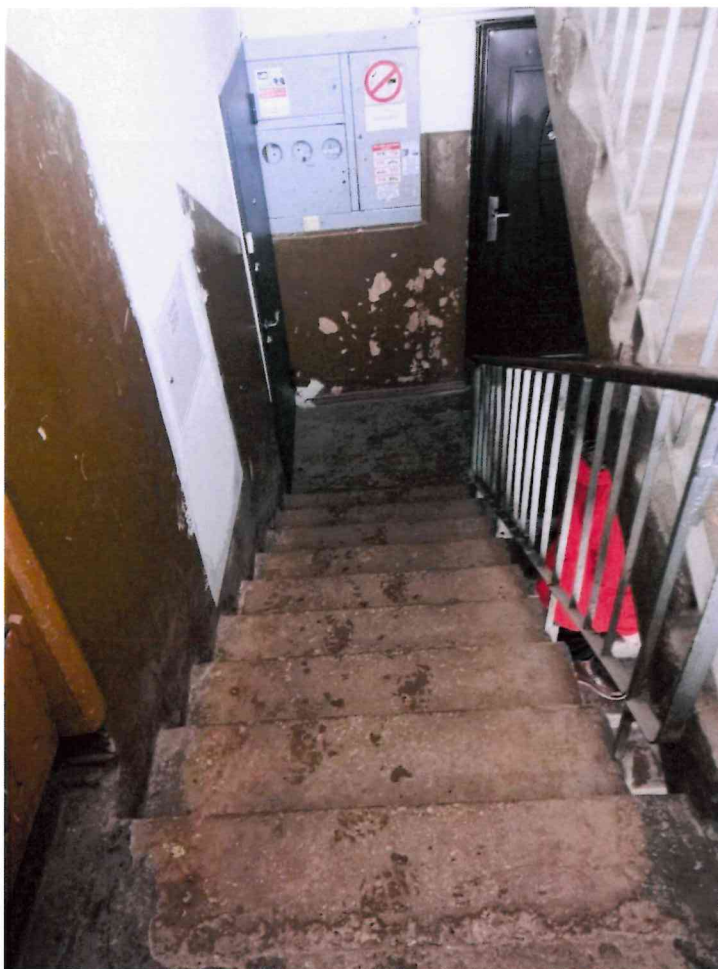
Pacēlāja konstrukcijas vadotnes, pa kurām tiks nodrošināta pacēlāja platformas virzība uz 2. stāvu (skat foto nr. 6.; 7. un 8.), ir jāveido kā vienlaidus (bez pārtraukumiem), konstrukcija, nodrošinot personas transportēšanu no ieejas mezglā līdz ēkas 2. stāva līmenim, kurā atrodas personas dzīvoklis, vienā transporta paņēmienā, neparedzot starpstāvu pārsēšanos.

Foto nr. 6.



Ieejas mezglas grīdas līmenis.

Foto nr. 7.



Starpstāvu situācija, skats uz 1. stāva kāpņu laukumu.

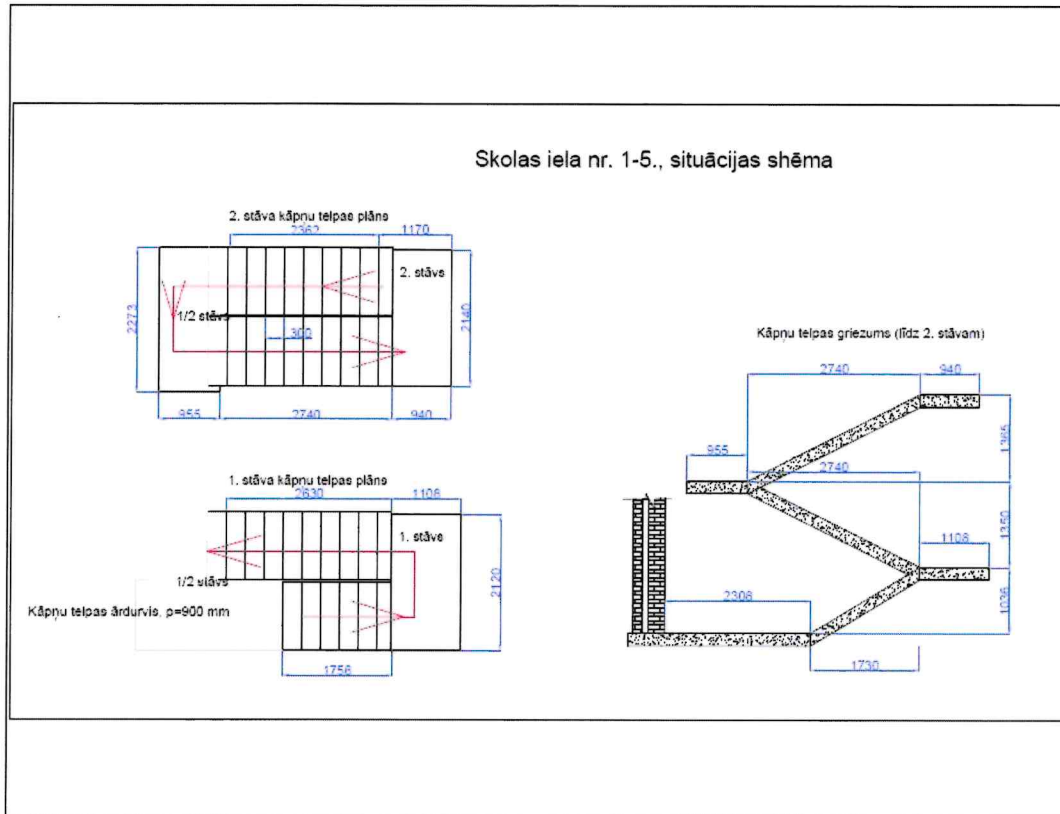
Foto nr. 8.



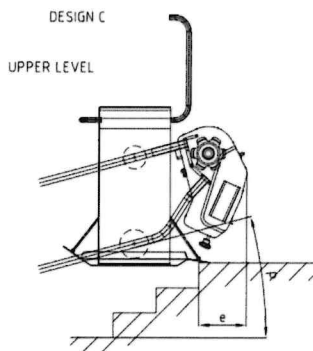
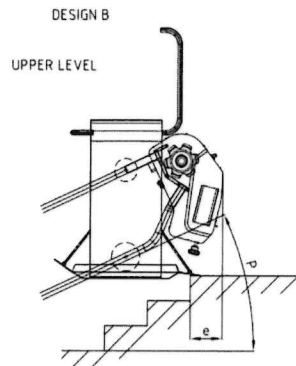
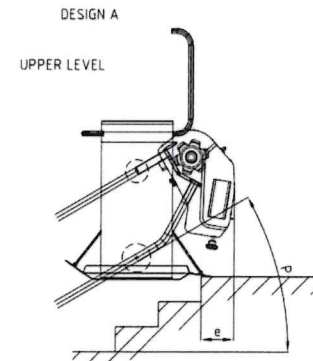
Situācija no starpstāvu kāpņu laukuma uz 2. stāva kāpņu laukumu, kurš ir aktuāls personai.

Pacēlāja nesošā konstrukcija un transportēšanas vadotnes ir jāstiprina pie kāpņu margu metāla konstrukcijas, kur ir atbilstoši jāpastiprina un jāpapildina ar statņiem, kuri nodos iepriekš projektā neparedzēto slodzi uz būvpamatni, nenoslogojot papildus kāpņu dzelzsbetona nesošo konstrukciju un margas.

SKOLAS IELA 1-5, GULBENE, GULBENES NOVADS – SITUĀCIJAS SHĒMA

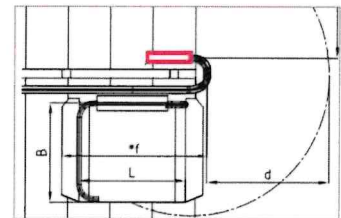


PACĒLĀJA LEHNER OMEGA SPECIFIKĀCIJA



Motora izbīdījums augšējā pieturvietā, izbīdījuma "dziļums" atkarīgs no sliedes leņķa un motora modeļa, +/- tipveida situācijā tie ir apmēram 25 cm.

Lai no šī izvairītos, ierēķināts papildus sliedes pagrieziens tikai motora novietošanai.



NEW DRIVE UNIT OMEGA-F

C	0°	397	347	322	272	147
	15°	323	273	248	198	73
	22°	212	162	137	87	-38
B	23°	213	163	138	88	-37
	25°	214	164	139	89	-36
	27°	214	164	139	89	-36
A	28°	214	164	139	89	-36
	30°	218	168	143	93	-32
	35°	227	177	152	102	-23
	40°	237	187	162	112	-13
	45°	255	205	180	130	5
Design	P	e	e	e	e	e
	Gradient	L = 750	L = 850	L = 900	L = 1000	L = 1250