

Apstiprināta ar  
Gulbenes novada domes  
2015.gada 23.decembrī,  
sēdes lēmumu (protokols Nr.27,28.§)



# GULBENES NOVADA ILGTSPĒJĪGAS ATTĪSTĪBAS STRATĒGIJA

## 2014. - 2030.GADAM

Gala redakcijas precizētais projekts

Izstrādātājs : Gulbenes novada dome

Gulbene, 2014



## **Satura rādītājs**

Izmantotie saīsinājumi .....	3
Izmantotie termini .....	3
Ievads .....	4
1. Novada vizītkarte un galvenie resursi.....	5
2. Priekšnoteikumi novada ilgtspējīgai attīstībai .....	7
3. Novada atpazīstamības indikatori .....	8
3.1. Novada attīstības intereses.....	9
4. Novada attīstības stratēģiskais redzējums .....	10
4.1. Vīzija .....	10
4.2. Gulbenes novada attīstības stratēģiskie mērķi un prioritātes.....	12
4.3. Izvirzīto mērķu un prioritāšu saskaņotība ar nacionālā un reģionālā līmeņa plānošanas dokumentiem .....	18
4.4. Novada ekonomiskā specializācija .....	21
4.5. Gulbenes novada esošā un vēlamā funkcionālās ietekmes zona un funkcionālās saites	24
4.5.1. Kopīgo interešu teritorijas.....	25
5. Telpiskās attīstības perspektīva.....	30
5.1. Telpiskā attīstība Latvijas 2030 kontekstā.....	30
5.2. Gulbenes novads Vidzemes plānošanas reģiona kontekstā.....	31
5.3. Telpiskās attīstības struktūras virzieni Gulbenes novadā.....	33
5.4. Apdzīvojuma struktūra ar atbilstošu pakalpojumu klāstu .....	36
5.5. Galvenie transporta koridori un infrastruktūra.....	43
5.6. Dabas teritoriju telpiskā struktūra .....	47
5.6.1. Lauksaimniecības un mežsaimniecības teritorijas.....	47
5.7. Kultūrvēsturiski nozīmīgās teritorijas .....	50
5.8. Ainaviski vērtīgās un citas īpašas teritorijas.....	52
5.9. Gulbenes pilsētas telpiskās attīstības vīzija .....	54
5.10. Prioritāri attīstāmās teritorijas .....	56
6. Teritorijas attīstības uzraudzības stratēģiskie pamatrādītāji.....	56
7. Stratēģijas izstrāde un sabiedrības līdzdalība izstrādes procesā. ....	58
Pielikumi .....	62



## ***Izmantotie saīsinājumi***

---

- IAS – Ilgtspējīgas attīstības stratēģija  
IK – individuālais komersants  
ĪADT – īpaši aizsargājamās dabas teritorijas  
LIZ – Lauksaimniecībā izmantojama teritorija  
LR – Latvijas Republika  
MK – Ministru kabinets  
NVA – Nodarbinātības valsts aģentūra  
PMLP – Pilsonības un migrācijas lietu pārvalde  
SIA – sabiedrība ar ierobežotu atbildību  
VPR – Vidzemes plānošanas reģions

## ***Izmantotie termini***

---

**Stratēģija** – ilgākam laikposmam paredzēts vispusīgs, komplekss rīcības plāns, programma, kur izvirzīti pamatmērķi un norādīti to sasniegšanas galvenie līdzekļi. Uz tās pamata tālāk izveido detalizētākus īstermiņa plānus (taktiku).

**Monitorings** – regulāra novērošana, vērtēšana un pārskats par rīcībām un pārmaiņām attīstības programmas īstenošanā.

**Industriālās zonas** – koncentrētas ražošanas teritorijas, kurās mērķtiecīgi attīstot šo zonu infrastruktūru un nodrošinot atbalsta instrumentus komersantiem ražošanas paplašināšanai un modernizācijai, var tikt sniegts būtisks ieguldījums ražošanas attīstībā

**Novadu nozīmes attīstības centrs** – ir teritorija, kurā tiek nodrošināta visa veida infrastruktūras attīstība un tās kvalitātes uzlabošana, pamata (izglītības, veselības, sociālo u.c.) pakalpojumu un kvalitatīvu mājokļu pieejamība, kultūras un brīvā laika pavadīšanas iespējas, kā arī uzņēmējdarbības aktivitāte, radot darba iespējas iedzīvotājiem, tostarp attīstības centram piegulošajās lauku teritorijās

**Potenciālais novadu nozīmes attīstības centrs** – ir teritorija, kurai nākotnē ir jārada potenciāls nodrošināt visa veida infrastruktūras attīstību un tās kvalitātes uzlabošanu, pamata (izglītības, veselības, sociālo u.c.) pakalpojumu un kvalitatīvu mājokļu pieejamību, kultūras un brīvā laika pavadīšanas iespējas, kā arī uzņēmējdarbības aktivitāti, radot darba iespējas iedzīvotājiem, tostarp attīstības centram piegulošajās lauku teritorijās.



## levads

Gulbenes novada ilgtspējīgas attīstības stratēģija (turpmāk – Stratēģija) ir novada ilgtermiņa plānošanas dokuments līdz 2030.gadam. Tajā noteikts pašvaldības ilgtermiņa attīstības redzējums, prioritātes un telpiskās attīstības perspektīva.

Stratēģijas izstrāde uzsākta, pamatojoties uz Gulbenes novada domes 2012.gada 22.novembra lēmumu „Par Gulbenes novada ilgtspējīgās attīstības stratēģijas 2014.-2030.gadam izstrādāšanu un darba uzdevuma apstiprināšanu” un saskaņā ar LR MK 2012.gada 16.oktobra noteikumiem Nr.711 „Noteikumi par pašvaldības teritorijas attīstības plānošanas dokumentiem”.

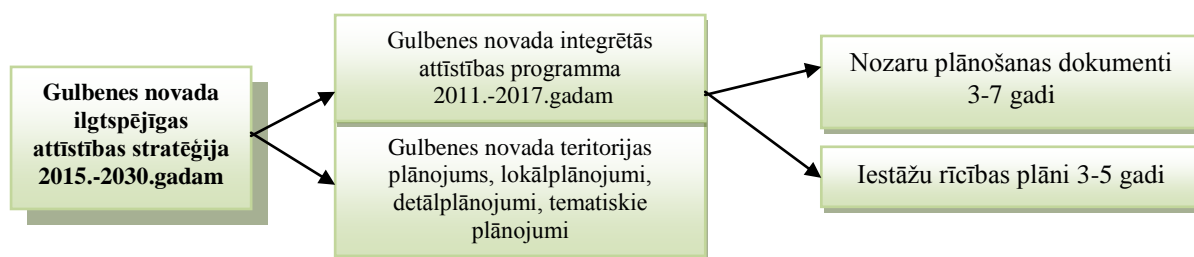
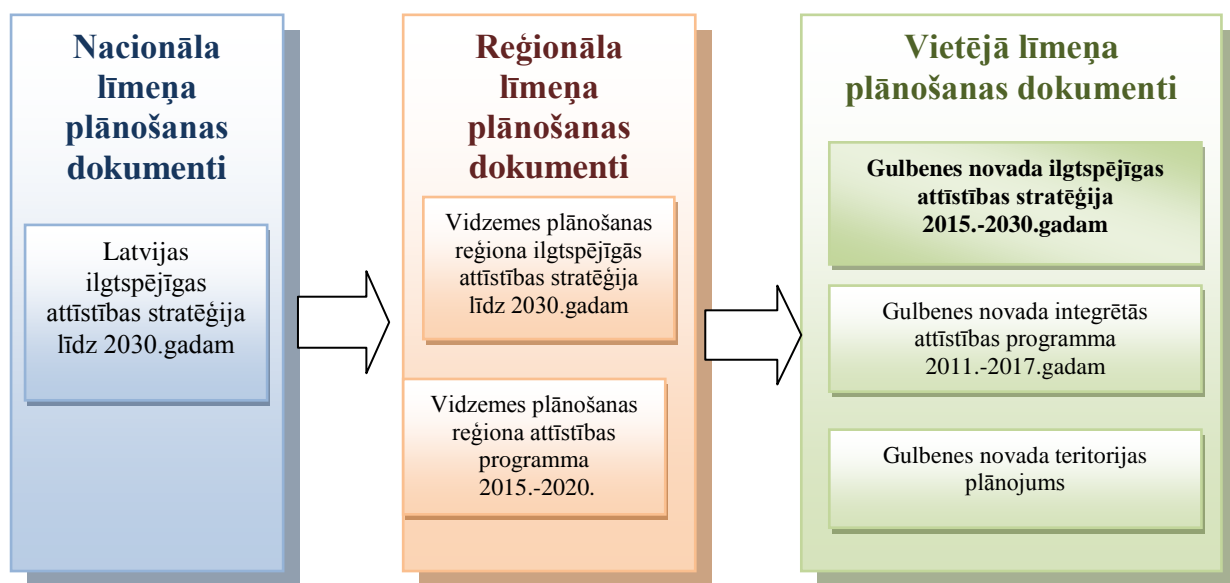
Stratēģija izstrādāja Gulbenes novada domes Attīstības un ģeogrāfijas nodaļa, iesaistot darba grupu 7 cilvēku sastāvā (Guna Švika, Marta Mikolaja, Jānis Naglis, Aija Supe, Jānis Šmoteks, Aleksandrs Vasiļjevs, Anita Vaska), novada domes speciālistus un institūcijas.

Izstrādes vadītāja Guna Švika, teritorijas plānotājas Marta Mikolaja un Dace Kurša, teritorijas plānotāja (kartogrāfe) Anita Vaska.

Stratēģijā noteikta vīzija un trīs stratēģiskie mērķi. Katram stratēģiskajam mērķim izvirzītas prioritātes, atbilstoši kurām novada integrētās attīstības programmā izvērsti vidējā termiņa stratēģiskie mērķi, rīcības, uzdevumi un aktivitātes.

Saskaņā ar Vides pārraudzības valsts biroja 2013.gada 20.februāra lēmumu Nr.15, stratēģijai netika piemērota stratēģiskās ietekmes uz vidi novērtējuma procedūra.

Stratēģija izstrādāta ievērtējot **Latvijas ilgtspējīgas attīstības stratēģija līdz 2030** un **Vidzemes plānošanas reģiona attīstības plānošanas** dokumentos noteiktos ilgtermiņa attīstības mērķus un prioritātes un tā būs pamats jebkura veida turpmāko plānošanas dokumentu izstrādei.



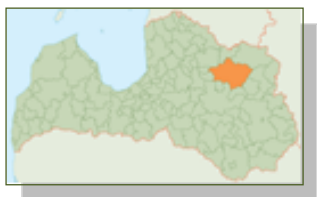
**Plānošanas dokumentu hierarhija**



## 1.Novada vizītkarte un galvenie resursi

Dati uz 01.01.2014.

<b>Novada teritorijas platība</b>	1871 km <sup>2</sup> jeb 187110 ha ;
<b>Iedzīvotāju skaits</b>	23721 pēc (PMLP) datiem;
<b>Iedzīvotāju blīvums</b>	12,7 iedz. uz 1 km <sup>2</sup> pēc PMLP ;
<b>Iedzīvotāju skaita pieaugums</b>	- 26,9%;
<b>Darbspējīgo iedzīvotāju īpatsvars</b>	64,0%;
<b>Bezdarba līmenis</b>	8,3%;
<b>Iedzīvotāji pēc tautības</b>	86,7 % ir latvieši, 9,5. % krievi,1 % baltkrievi un 2,8 % citas tautības;
<b>Iedzīvotāji pēc dzimuma</b>	52,9 % sievietes un 47,1 % vīrieši;
<b>Administratīvais centrs</b>	Gulbenes pilsēta;
<b>Teritoriālās vienības</b>	reģionālās nozīmes centrs Gulbenes pilsēta un 13 lauku pagasti (1.1.att.);



1.1.att.

**Teritorijas attīstības indekss** - 0.242, 56.vieta starp 110 novadiem;

**Ģeogrāfiskais novietojums** Vidzemes reģiona dienvidaustrumu daļā. Robežojas ar desmit novadiem: Latgales reģiona Balvu un Rugāju novadu, Vidzemes reģiona Apes, Alūksnes, Lubānas, Madonas, Cesvaines, Jaunpiebalgas, Raunas un Smiltenes novadu;



**Attālums līdz attīstības centriem**

Rīga – 181 km, Valmiera – 97 km, Cēsis - 107 km, Alūksne - 45 km, Madona - 51 km, Rēzekne - 87 km, Jēkabpils - 113 km, Daugavpils -199 km;

**Izglītība**

18 skolas: vidējā izglītība – 7, pamatizglītība – 10, speciālā izglītība – 1 (iegūst pamatizglītību), pirmskolas izglītības iestādes – 8 – trīs pilsētā, piecas laukos. Profesionālās ievirzes izglītība: Mūzikas skola, Mākslas skola, Sporta skola. Arodizglītība - Valmieras tehnikuma mācību īstenošanas vieta Rankā;

**Kultūra**

15 kultūras/tautas nami – 128 amatiermākslas kolektīvi, 18 bibliotēkas, 9 muzeji/kultūrvēsturiskā mantojuma centri;

**Nozīmīgākie ceļi**

Reģionālās nozīmes autoceļi ar starptautiskās nozīmes tranzīta potenciālu :( P27 ) Smiltene –Velēna - Gulbene, ( P35) Gulbene – Balvi - Viļaka - Krievijas robeža ar izeju uz Vientuļu robežpārejas punktu, (P36) Rēzekne - Gulbene ar izeju uz Terehovas robežpārejas punktu, ceļš (P37) Pļaviņas-Madona-Gulbene;

**Dzelzceļš**

Divas darbojošās dzelzceļa līnijas, platsliežu Pļaviņas-Gulbene un 33 km garā šaursliežu līnija Gulbene-Alūksne;

**Uzņēmējdarbība**

Reģistrēti 1356 uzņēmumi. Vadošie uzņēmumi darbojas kokapstrādes, mežsīrādes, pārtikas ražošanas un pakalpojumu jomā;

**Dabas resursi**

Meži aizņem 54,2 % , lauksaimniecības zeme – 34,6 %, no tās meliorēta ~60 %, augstvērtīga – 7,5 %; No bieži sastopamajiem derīgajiem izrakteņiem pieejamas smilts, smilts - grants, kūdras un māla atradnes.

**Lielākās upes un ezeri**

Novadā ir 98 ezeri un citas ūdens tilpnes, lielākie ezeri: Ludza, Stāmerienas, Ušura, Sudala u.c. Novadā ir 48 upes, kuru garums pārsniedz 10 km, lielākās ir: Gauja, Pededze, Tirza, Liede, Krustalīce.

**Nozīmīgākie objekti**

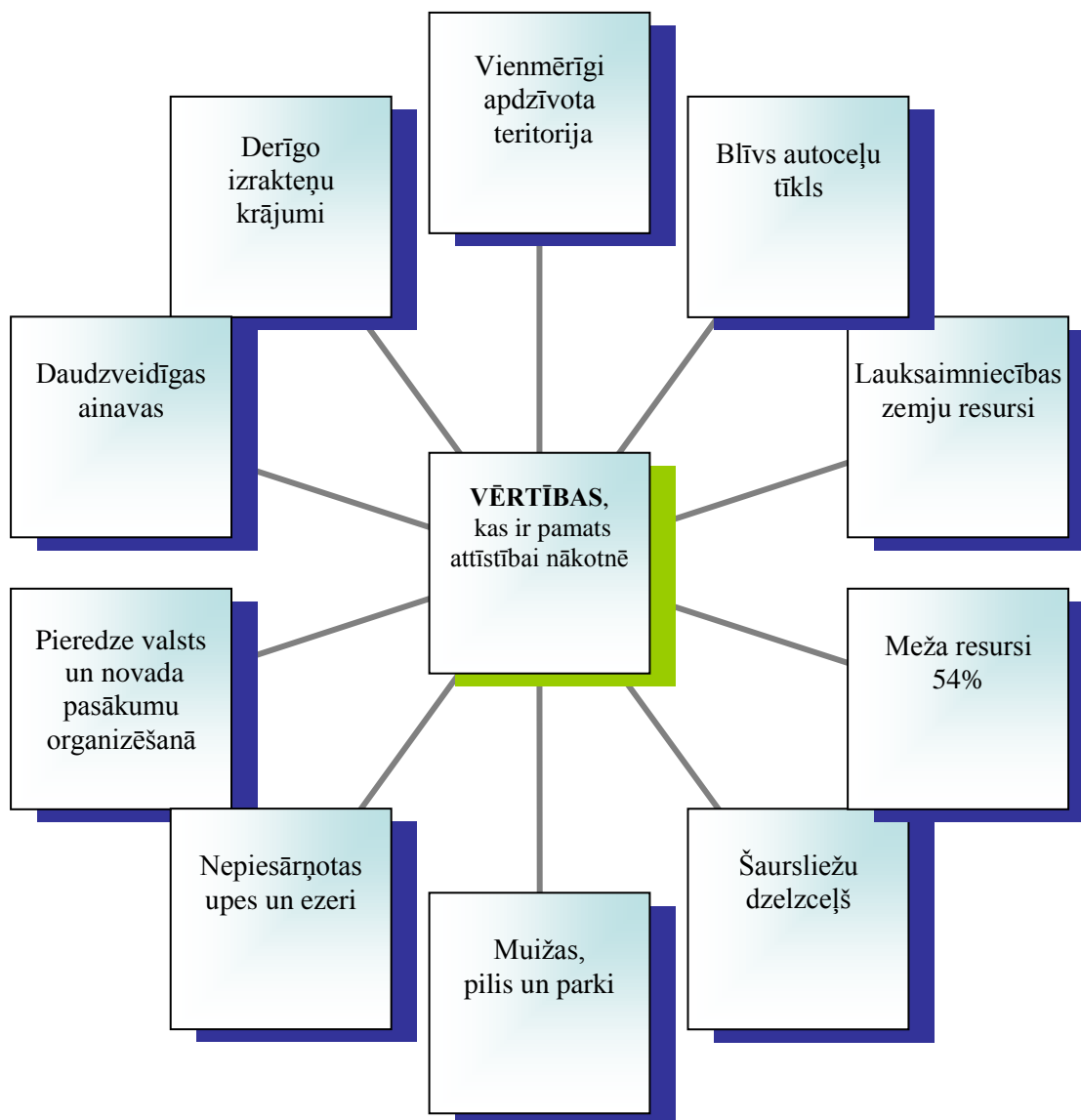
Gulbenes novadā ir atrodas 275 kultūras pieminekļi. No tiem 77 arheoloģijas pieminekļi, 139 arhitektūras, 54 mākslas un 5 vēstures pieminekļi. Novadā ir 10 dabas liegumi, vairāk nekā 190 mikroliegumi, 2 valsts nozīmes aizsargājamo koku alejas, Emzes dendroloģiskais parks, vietējās nozīmes ģeomorfoloģiskie objekti un ainaviskas teritorijas.



## 2. Priekšnoteikumi novada ilgtspējīgai attīstībai

Gulbenes novada attīstības **vispārējais mērķis** ir radīt labvēlīgus nosacījumus ilgtspējīgai visas teritorijas attīstībai Gulbenes novadā un Vidzemes reģionā kopumā, sadarbojoties iedzīvotājiem, uzņēmējiem, organizācijām, valsts un pašvaldību institūcijām un saskaņojot intereses ekonomiskajā, sociālajā un vides jomā

**IEDZĪVOTĀJI** ir galvenais novada resurss, no kuru zināšanām, prasmēm, atbildības, iniciatīvas un darbības atkarīga tālāka novada attīstība. Svarīgākais attīstības priekšnoteikums ir sabiedrības vienotība un atbalsts pozitīvām aktivitātēm





### 3. Novada atpazīstamības indikatori

#### VIDZEMĒ

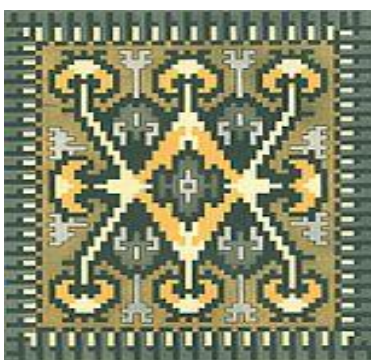
- Kultūras un sporta pasākumi
- Upes un ezeri
- Gulbenes novada produkti

#### LATVIJĀ

- Latvijas armijas nometnes vieta Litenes pagastā;
- Brīvdabas estrāde un muzejs, kas celta vienai teātra izrādei „Skroderdienas Silmačos”;
- Gulbenes novada produkti;
- Nemateriālais kultūras mantojums (Poruks, Madernieks, Apsīšu Jēkabs u.c.);
- Kultūras un sporta pasākumi.

#### EIROPĀ

- Pareizticīgo baznīcas torņu krastos mirdzošie kalnu kristāli;
- Grāfu Volfu kultūrvēsturiskais mantojums (Stāmeriena, Gulbene)
- Vienīgais regulāri kursējošais pasažieru šaursliežu vilciens Baltijā Gulbene – Alūksne (33 km);







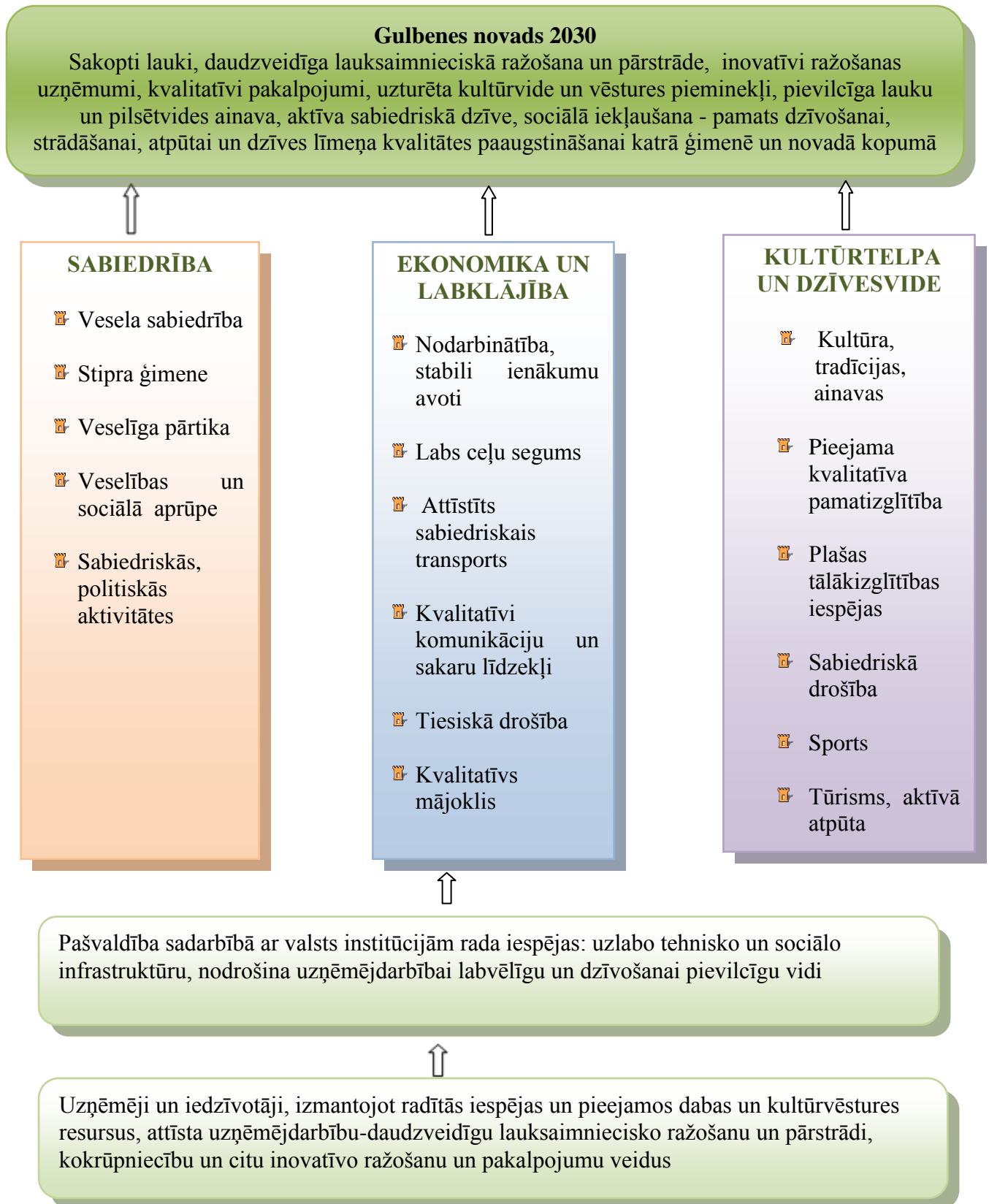
### 3.1. Novada attīstības intereses

- Attīstīt novadu kā vienotu, veiksmīgi funkcionējošu teritoriju.
- Saglabāt vienmērīgu teritorijas apdzīvojumu, veicinot pastāvīgo iedzīvotāju skaita pieaugumu un attīstot tam nepieciešamo infrastruktūru un pakalpojumus.
- Nodrošināt kvalitatīvu un konkurētspējīgu pamata un vidējo izglītību, arodizglītību un profesionālo izglītību mūža garumā.
- Paplašināt interešu izglītības piedāvājumu, veicināt tehnisko jaunradi.
- Veidot informētu un sociāli aktīvu sabiedrību, nodrošināt informācijas plūsmu starp valsts, pašvaldības iestādēm, iedzīvotājiem un uzņēmējiem.
- Palielināt pakalpojumu kvalitāti un pieejamību visiem novada iedzīvotājiem neatkarīgi no dzīvesvietas.
- Uzlabot sociālo drošību mūža garumā.
- Veicināt kvalitatīvu ambulatoro un stacionāro veselības aprūpes pakalpojumu, un operatīvās neatliekamās medicīniskās palīdzības pieejamību.
- Pilnveidot pašvaldības darbu atbilstoši labas pārvaldības praksei un sabiedrības interesēm.
- Uzlabot novada iekšējo un ārējo sasniedzamību.
- Paaugstināt novada atpazīstamību valstī un ārpus robežām.
- Attīstīt starptautisko sadarbību uzņēmējdarbības veicināšanai un pašvaldības kapacitātes paaugstināšanai.
- Attīstīt daudzveidīgu uzņēmējdarbību visā novada teritorijā, lietderīgi izmantot lauksaimnieciskās zemes un mežu potenciālu, apgūt ražošanas teritorijas kā iedzīvotāju nodarbinātības un labklājības būtisku sastāvdaļu.
- Paaugstināt novada pilsētas Gulbenes potenciālu, nodrošinot darba vietas pilsētas un apkārtējo pagastu iedzīvotājiem.
- Dažādot lauksaimniecības zemju izmantošanu tradicionālajai un netradicionālajai lauksaimnieciskajai ražošanai, produktu pārstrādei, kokrūpniecībai, amatniecībai, komercpakalpojumiem un cita veida ražošanai.
- Attīstīt daudzveidīgas brīvā laika pavadīšanas iespējas novada iedzīvotājiem un viesiem.
- Kompleksi izmantot dabas un kultūrvēsturiskā mantojuma potenciālu tūrisma attīstībai.
- Attīstīt šaursliežu dzelzceļa līniju kā sabiedrisko transportu un atraktīvu apskates objektu tūristiem.
- Attīstīt platsliežu dzelzceļa infrastruktūru, izmantot Gulbenes dzelzceļa mezgla potenciālu, atjaunot platsliežu dzelzceļa līniju Gulbene – Vecumi līdz valsts austrumu robežai.
- Veidot sadarbības tīklus starp dažādiem pakalpojumu sniedzējiem un ražošanas uzņēmumiem (klāsterus jeb pudurus).
- Veidot sadarbību ar kaimiņu pašvaldībām nepieciešamo pakalpojumu nodrošināšanā.



## 4. Novada attīstības stratēģiskais redzējums

### 4.1. Vīzija



4.1. att. Gulbenes novada attīstības vīzijas sasniegšanas shēma



## Gulbenes novada ilgtspējīgas attīstības stratēģija 2014.-2030.gadam

Gulbenes novadā dzīvo uzņēmīgi, izglītoti un sociāli aktīvi cilvēki, kuriem ir pieejama kvalitatīva dzīves vide ar labu infrastruktūru, kur strādāt, saturīgi pavadīt brīvo laiku, veidot ģimeni, audzināt bērnus un iesaistīties sabiedriskajos procesos.

Gulbenes novads 2030.gadā atpazīstams ar:

darbīgiem un radošiem cilvēkiem un rosīgu sabiedrisko dzīvi

starptautiski atpazīstamiem sportistiem, mūziķiem un māksliniekiem

Gulbeni kā dzelzceļa mezglu, valsts iestāžu, izglītības, kultūras, sporta, tūrisma centru

daudzveidīgām lauksaimniecības nozarēm, mājražotāju un amatnieku izstrādājumiem

bioloģiskajām saimniecībām un ekoloģiski tīru produkciju

attīstītu mežsaimniecību un koksnes pārstrādes uzņēmumiem

ieciemītiem atpūtas kompleksiem un viesu mājām

attīstītu ūdenstūrisma infrastruktūru;

unikālu kultūras pieminekli – “Bānīti” un atjaunotiem muižu kompleksiem pagastos un Gulbenē

dabas liegumiem kā neskartas dabas un ekoloģiskā tūrisma vērtībām

sakārtotu ūdenssaimniecību pilsētā un ciemos

renovētām, energoefektīvām pašvaldības infrastruktūras ēkām

dažādiem vecumiem un interesēm piemērotiem kultūras un sporta, atpūtas un izklaides pasākumiem



### Gulbenes novada moto:

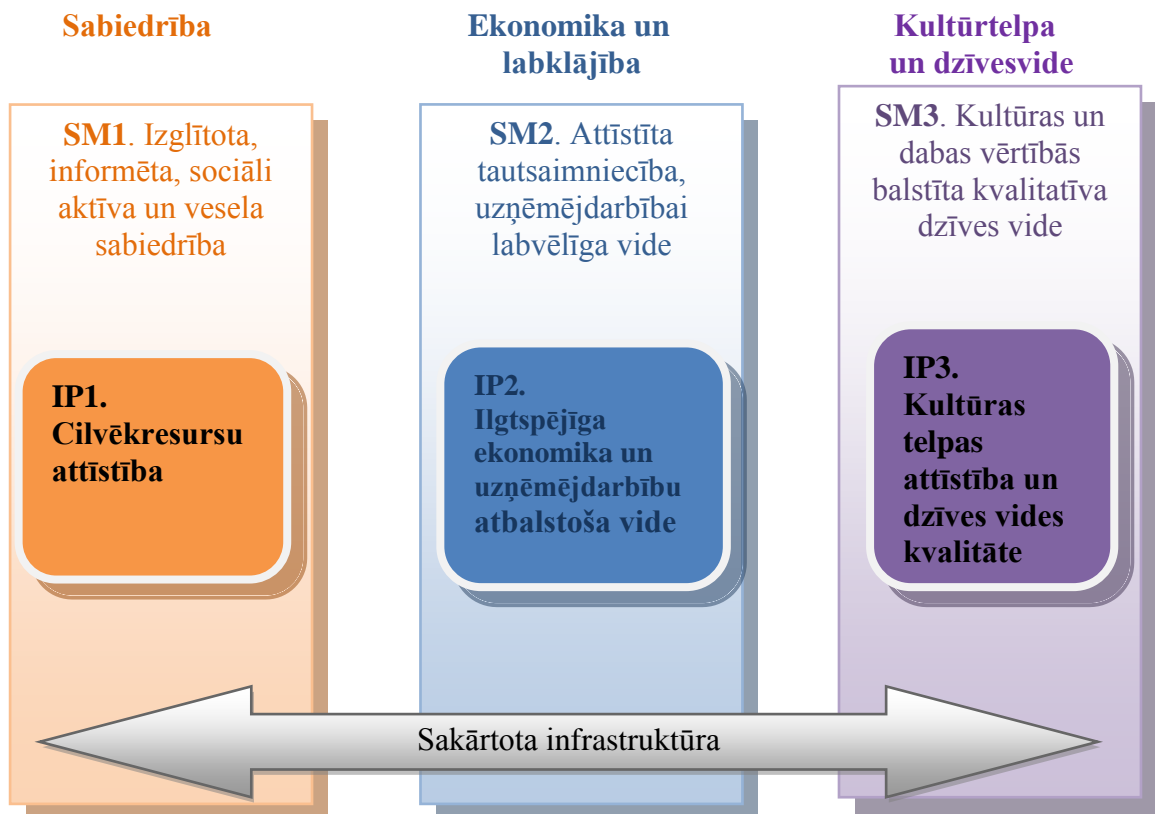
**AR** pagātnes vērtībām- **UN** tagadnes darbiem- **LĪDZ** nākotnes mērķiem!

## 4.2. Gulbenes novada attīstības stratēģiskie mērķi un prioritātes

Pamatojoties uz Latvijas ilgtspējīgas attīstības stratēģiju līdz 2030.gadam un ņemot vērā novada intereses, attīstības vīziju un moto, Gulbenes novada ilgtspējīgas attīstības stratēģijā 2014. - 2030.gadam noteikti 3 novada attīstības stratēģiskie mērķi (SM) un ilgtermiņa prioritātes (IP), kas virza caur saprātīgu, gudru esošo resursu izmantošanu ekonomiskajās un sociālajās aktivitātēs uz galveno vīzijā noteikto mērķi - dzīves līmeņa un kvalitātes paaugstināšanu katrā ģimenē un sabiedrībā kopumā.

**Cilvēkkapitāls ir Gulbenes novada galvenā vērtība,  
līdz ar to būtiska nozīme jāpievērš tā saglabāšanai un izaugsmei.**

Kā horizontālā prioritāte noteikta - *Infrastruktūras sakārtošana*, kas ir vienojošs no stratēģiskajiem mērķiem izrietošs pasākumu kopums.



(SM) stratēģiskie mērķi, (IP) ilgtermiņa prioritātes

**Prioritārie virzieni stratēģiskā mērķa SM1 sasniegšanai:**

4.2.1. tabula, (SM1.) stratēģiskie mērķi, (IP1.) ilgtermiņa prioritātes

SM1.	IP1.	Prioritārie virzieni:	Stratēģiski svarīgie objekti ir:
Izglītota, informēta, sociāli aktīva un vesela sabiedrība	Cilvēkresursu attīstība	<ul style="list-style-type: none"> <li>➤ Izglītība un prasmes</li> <li>➤ Sociāli labvēlīga un atbalstoša vide</li> <li>➤ Informēta sabiedrība</li> <li>➤ Veselība un veselīgs dzīvesveids</li> </ul>	<ol style="list-style-type: none"> <li>1. Novada skolu infrastruktūras sakārtošana.</li> <li>2. Sporta infrastruktūras izbūve pie skolām.</li> <li>3. Pansionāta izveide.</li> <li>4. Platjoslas interneta attīstība.</li> <li>5. Publiskās aktīvās atpūtas infrastruktūras izveidošana ciemos.</li> </ol>

**Izglītība un prasmes**

Cilvēka zināšanu prasmju kopums ir savas un visas sabiedrības labklājības mērķtiecīga virzīšana uz attīstību. Cilvēku motivēšana uz tālāku izglītību, sevis pilnveidošanu un labvēlīgu apstākļu radīšana attīstībai, virzīs novadu uz ilgtspējīgu pastāvēšanu un izaugsmi. Šādas izaugsmes modelī zināšanas virza darbaspēka kvalitāti, kapitāla izmantošanu un tehnoloģiju attīstību. Izglītība un zinoša sabiedrība kļūst par valsts, tajā skaitā arī novada ārējās un iekšējās drošības garantu.

Būtiska loma cilvēka personības pilnveidei ir neformālajai izglītībai, kas ietver pieaugušo izglītību, bērnu un jauniešu interešu izglītību. Nepieciešams nodrošināt cilvēkiem dažādu prasmju attīstības iespējas, tādejādi panākot visu iedzīvotāju sociālo grupu integrāciju darba tirgū.

**Sociāli labvēlīga un atbalstoša vide**

Sociālo pakalpojumu un sociālās palīdzības sistēmas pilnveidošana un paplašināšana radīs cilvēkiem drošības sajūtu darba zaudēšanas vai citos dzīves apstākļu pasliktināšanās gadījumos.

**Informēta sabiedrība**

Bez pamatfunkcijām, kuras jāveic pašvaldībai, jānodrošina laba komunikācija ar iedzīvotājiem, tie jāiesaista svarīgu lēmumu pieņemšanas procesā un novada attīstības plānošanā. Efektīva un labi organizēta pārvalde nodrošinās novada funkcionēšanu kā vienotai un saskaņotai teritoriālajai vienībai.

Jauniešu un citu ekonomiski aktīvo iedzīvotāju informēšana par novada attīstības perspektīvām, nepieciešamajām profesijām un darba iespējām, motivēs darbaspējas vecumā esošo iedzīvotāju palikšanu dzimtajā pilsētā vai pagastā. Novada attīstības nodrošināšanā un jaunu darba vietu radīšanā ļoti svarīga ir izglītota, prasmīga un iniciatīvas bagātu jauniešu atgriešanās dzimtajā pusē.

Atbalsts nevalstisko organizāciju, interešu klubu, biedrību un nodibinājumu darbībai nodrošinās sabiedrības aktivizēšanu un veidos dialogu ar pašvaldību un valsts iestādēm.



### Veselība un veselīgs dzīvesveids

Veselīgs dzīvesveids, kvalitatīva un pieejama veselības aprūpe ir dzīves kvalitātes un personīgās labsajūtas pamats. Novada iedzīvotāju veselības stāvokļa uzlabošanas veicinās kvalitatīvu veselības aprūpes pakalpojumu pieejamība un iesaistīšanās dažādās aktīva dzīvesveida un sporta aktivitātēs.

### **Prioritārie virzieni stratēģiskā mērķa SM2 sasniegšanai:**

4.2.2. tabula, (SM2.) stratēģiskie mērķi, (IP2.) ilgtermiņa prioritātes

SM2.	IP2.	Prioritārie virzieni:	Stratēģiski svarīgie objekti ir:
Attīstīta tautsaimniecība, uzņēmējdarbībai labvēlīga vide	Ilgtspējīga ekonomika un uzņēmējdarbību atbalstoša vide	<ul style="list-style-type: none"> <li>➤ Sasniedzamība un starptautiskā sadarbība</li> <li>➤ Dabas resursu ilgtspējīga izmantošana tautsaimniecības nozaru attīstībai</li> <li>➤ Kvalitatīvi pakalpojumi</li> <li>➤ Uzņēmējdarbības vide</li> <li>➤ Gulbenes pilsēta</li> </ul>	<ol style="list-style-type: none"> <li>1. Platsliežu dzelzceļa līnijas Gulbene - Vecumi atjaunošana un savienošana ar Krievijas dzelzceļu tīklu.</li> <li>2. Gulbenes apvedceļa izveide, savienojot valsts autoceļus Gulbene-Balvi-Viļaka- Krievijas robeža un Rēzekne-Gulbene.</li> <li>3. Gulbenes apvedceļa izveide savienojot autoceļus Smiltene-Velēna-Gulbene un Gulbene-Balvi-Viļaka-Krievijas robeža.</li> <li>4. Veloceliņu izbūve no Gulbenes uz piepilsētas ciemiem un starp ciemiem;</li> <li>5. Gāzes vada izbūve.</li> <li>6. Privāto lidlauku attīstība.</li> <li>7. Ražošanas teritoriju infrastruktūras uzlabošana Gulbenē, Svelbergīt, Šķieneros, Lizumā, Lejasciemā, Rankā, Litenē, Gulbītī, Daukstu pagastā pie dzelzceļa, Beļavas, Galgauskas un Druvienas pagastos.</li> <li>8. Mājdzīvnieku kapsētas vai krematorijas izveide.</li> <li>9. Tirgus paviljona izveide;</li> </ol>

### Sasniedzamība un starptautiskā sadarbība

Ceļu infrastruktūras kvalitātes uzlabošana samazinās ceļā pavadīto laiku un transporta izmaksas. Brīva iedzīvotāju pārvietošanās ir viens no būtiskākajiem ilgtspējīgas attīstības priekšnoteikumiem. Attīstīts sabiedriskā transporta tīkls un laba sasniezamība visā novada



teritorijā veicinās novada kā pievilcīgas dzīves telpas attīstību. Iedzīvotāji varēs ātri sasniegt attīstības centrus, kuros tiek nodrošināti lielākā daļa pakalpojumu. Novada mārketinga politikas uzlabošana un plaša starptautiskā un vietējā sadarbība, veicinās tā atpazīstamību gan vietējā, gan starptautiskā līmenī.

Uzņēmējdarbības attīstībai būtiski ir dzelzceļa pakalpojumi, kas nodrošina gan izejvielu piegādi, gan produkcijas nogādi patērētājiem. Novada attīstībai būtiski svarīga dzelzceļa līnijas atjaunošana līdz Krievijas robežai, jo jau šobrīd izveidojusies savstarpēji izdevīga uzņēmēju sadarbība ar Pleskavas apgabalu.

### **Dabas resursu ilgtspējīga izmantošana tautsaimniecības nozaru attīstībai**

Gulbenes novada lielākā dabas bagātība ir lauksaimniecībā izmantojamā zeme, meži, ūdeņi un derīgie izrakteņi, kurus var un vajag lietderīgi un saprātīgi izmantot tautsaimniecības attīstībā. Daudzveidīga lauksaimniecības zemju izmantošana, attīstot gan tradicionālās, gan netradicionālās lauksaimniecības nozares, un koksnes ieguve un pārstrāde augstvērtīgā gala produktā, radīs priekšnosacījumus līdzsvarotai visas teritorijas attīstībai. Novada tūrisma uzņēmēju, mājražotāju un amatnieku darbības pilnveidošana, tās reklāma, dos ievērojamu ieguldījumu novada tūrisma jomas attīstībā gan pilsētā, gan pagastos.

Bagātīgo kūdras resursu izmantošana ne tikai ieguves, bet arī pārstrādes rūpniecībā nodrošinās uzņēmējdarbības attīstību un jaunu darba vietu radīšanu. Derīgo izrakteņu smilts un smilts - grants krājumi ir pietiekams resurss sekmīgai valsts un pašvaldības ceļu segumu atjaunošanai.

Kultūrvēsturiskai mantojums ir labs pamats tūrisma attīstībai, upes un ezeri izmantojami aktīvai atpūtai, meži – medībām un dabas velšu vākšanai, dabas liegumu teritorijas - izzinošā un ekotūrisma attīstībai.

### **Kvalitatīvi pakalpojumi**

Novecojušo ūdensvada un kanalizācijas tīklu atjaunošana, iedzīvotāju nodrošināšana ar kvalitatīvu dzeramo ūdeni, siltumapgādes uzlabošana, vidi saudzējoša un visaptveroša sadzīves atkritumu apsaimniekošana radīs nepieciešamos priekšnosacījumus ilgtspējīgai komunālo pakalpojumu attīstībai un pieejamībai novadā. Atjaunojamo resursu īpatsvara palielināšana un energoresursu patēriņa un zudumu samazināšana paaugstinās apkārtējās vides kvalitāti.

Labiekārtotas un apgaismotas publiskās vietas radīs pievilcīgu vidi, kurā ir patīkami uzturēties. Modernizēts tehniskais aprīkojums pašvaldības iestādēs un pakalpojumu sniegšanas institūcijās veicinās iedzīvotāju vēlmi uzturēties novadā un saņemt pakalpojumus.

### **Uzņēmējdarbības vide**

Pašvaldībai ir nepieciešams izveidot atbalstošu, kvalitatīvu un pietiekami lētu un piesaistošu vidi jaunu uzņēmumu veidošanai, izveidot materiālo un morālo stimulu politiku pašvaldībā, kas motivētu tieši Gulbenes novadā uzsākt uzņēmējdarbību, atvērt jaunus uzņēmumus, nodrošinot darbu vietējiem iedzīvotājiem un ienākumus pašvaldības budžetā.

Svarīgāks priekšnoteikums par kvalitatīvu tehnisko infrastruktūru ir pietiekami cilvēkresursi un kvalificēts, strādāt gribošs un varošs darbaspēks. Jauniešu atgriešanās dzimtajā novadā, jaunu ģimeņu veidošanās mazinās demogrāfisko krīzi, veicinās iedzīvotāju skaita pieaugumu un nodrošinās cilvēkresursus turpmākai attīstībai. Cilvēki izvēlēsies dzīvot Gulbenes novadā, ja būs pieejamas darba vietas un stabils iztikas avots. Savukārt, uzņēmējdarbība attīstīsies, ja būs pieejams kvalificēts darbaspēks un pirktpējīgi iedzīvotāji.



## Gulbene

Gulbenes pilsētas kā reģionālās nozīmes attīstības centra ekonomiskais pamats ir veiksmīgi attīstīta uzņēmējdarbība. Jāstimulē arvien jaunu un jaunu augstu pievienoto vērtību radošu uzņēmumu veidošana pilsētas teritorijā, kā arī jāveicina pāreja uz augstas pievienotās vērtības produktu ražošanu jau esošos uzņēmumos. Īpaša uzmanība būtu jāpievērš ekonomiskam enerģētisko resursu un vielu patēriņam ražošanas uzņēmumos, ilgtspējības principu ievērošanai un inovatīvu tehnoloģiju ieviešanai.

Gulbene atrodas salīdzinoši tālu no galvaspilsētas un citām republikas nozīmes pilsētām, tāpēc novada iedzīvotājiem dažādus pakalpojumus visērtāk saņemt novada centrā. Gulbene ir salīdzinoši maza pilsēta, tāpēc pakalpojumu sniegšanā plašas iespējas ir maziem uzņēmumiem, kuriem pilsētas piedāvātajai uzņēmējdarbības videi ir jābūt pietiekami piesaistošai.

### **Prioritārie virzieni stratēģiskā mērķa SM3 sasniegšanai:**

4.2.3. tabula (SM3.) stratēģiskie mērķi, (IP3.) ilgtermiņa prioritātes

SM3.	IP3.	Prioritārie virzieni:	Stratēģiski svarīgie objekti ir:
Kultūras un dabas vērtībās balstīta kvalitatīva dzīves vide	Kultūras telpas attīstība un dzīves vides kvalitāte	<ul style="list-style-type: none"> <li>➤ Kultūrvide, tradīcijas, ainavas</li> <li>➤ Bibliotēkas kā daudzfunkcionāli centri</li> <li>➤ Sporta aktivitāšu piedāvājums</li> <li>➤ Mājokļu kvalitāte un vides labiekārtojums</li> <li>➤ Drošība</li> <li>➤ Gulbene</li> </ul>	<ol style="list-style-type: none"> <li>1. Gulbenes stadiona rekonstrukcija un attīstība par multifunkcionālu kultūras un sporta centru.</li> <li>2. Vecgulbenes muižas kompleksa renovācija un izveide par multifunkcionālu kultūras centru.               <ol style="list-style-type: none"> <li>2.1. Sarkanās pils rekonstrukcija Gulbenes vēstures un mākslas muzeja izvietojšanai.</li> <li>2.2. Parka rekonstrukcija;</li> </ol> </li> <li>3. Stāmerienas muižas apbūves renovācija.</li> <li>4. Kultūrvēsturiskā mantojuma centru attīstība.</li> <li>5. Peldbaseina izbūve;</li> <li>6. Vieglatlētikas sporta manēžas izbūve.</li> <li>7. Vides labiekārtošana ciemos un pilsētā, ūdens objektu sakopšana.</li> <li>8. Estrādes izbūve Gulbenē.</li> </ol>

### **Kultūrvide, tradīcijas, ainavas**

Gulbenes novadā ir visi nepieciešamie resursi, lai stiprinot nacionālo identitāti un pilsoniskās sabiedrības saliedētību, uzturot un no jauna radot nacionālās kultūras vērtības,





novads spētu piesaistīt iedzīvotājus un neļautu tiem aizceļot. Jāveido sadarbība starp kultūras un tautsaimniecības nozarēm, lai veicinātu novada kultūras daudzveidību, radošo industriju attīstību, līdzsvarotu kultūras procesu attīstību un kultūras pieejamību visā novada teritorijā.

Jāveido uz zināšanām, kultūras vēsturi un komunikāciju tehnoloģijām balstīta kultūrpolitika.

Jāuzlabo un jāatjauno kultūras infrastruktūru. Kultūras darba organizēšanā jāiesaista radoši, izglītoti kultūras darbinieki un māksliniecisķo kolektīvu vadītāji.

Jāveido sabiedrībā sapratne, ka ainava ir vērtība un resurss tūrisma attīstībā.

Novadam ir nepieciešams rūpēties par tradicionālās kultūrainavas saglabāšanu, pievilcīgas un pārdomātas apbūves veidošanos pilsētas, ciemu un lauku teritorijās, simtgadīgo muižu parku sakopšanu un atjaunošanu.

### **Bibliotēkas kā daudzfunkcionāli centri**

Bibliotēkas vairs nav tikai grāmatu krātuves, tām jāattīstās līdz ar informācijas tehnoloģijām, jāpieāvā visplašākās informācijas ieguves iespējas, piekļuve datu bāzēm.

### **Sporta aktivitāšu piedāvājums**

Novadā jānodrošina kvalitatīva infrastruktūra un kvalificēti sporta speciālisti uz sasniegumiem vērsti sporta attīstībai, kas nes Gulbenes vārdu pasaulē. Sporta pasākumu plānošanu, sacensību norisi un treniņprocesus jānodrošina ar profesionāliem speciālistiem un ekspertiem.

Vienlaicīgi jābūt pieejamām sporta būvēm, sporta inventāra nomai, lai ar dažādām sportiskām aktivitātēm varētu nodarboties visu vecumu iedzīvotāji visos gadalaikos.

### **Mājokļu kvalitāte un vides labiekārtojums**

Jāveido jauna mājokļu politika - pašvaldībai jāveicina jaunu ģimenes māju būvniecība, jāatjauno pašvaldības rīcībā esošais dzīvojamo fonds, jāveido sociālie dzīvokļi.

Jāizstrādā ainavu apsaimniekošanas plāni, pilsētas un ciemu labiekārtošanas un apzaļumošanas plāni. Publiskajā telpā jāizvieto jauni vides objekti.

### **Drošība**

Jānodrošina sabiedriskā kārtība un drošība pilsētā, ciemos un lauku teritorijā.

Jāuzlabo fiziskā vides drošība publiskajā telpā, lai tā būtu pieejama cilvēkiem ar dažādiem traucējumiem: kustību, redzes un dzirdes. Jāmazina sociālā izolācija cilvēkiem ar īpašām vajadzībām.

### **Gulbenē:**

Pievilcīgas pilsētvides un kultūrvides attīstīšana ir viens no iedzīvotāju motivēšanas instrumentiem to palikšanai dzīvot, strādāt un pilnveidoties Gulbenē.

Pilsētas parkus nepieciešams modernizēt un izveidot atraktīvākus. Sakopt un pilnveidot zaļās zonas, papildinot ar gadalaikiem atbilstošiem apstādījumiem un vides objektiem. Jāizstrādā vienota koncepcija, kā uz svētkiem izrotāt pilsētu ar attiecīgo svētku motīviem, kas dotu papildus motivāciju ne tikai vietējiem iedzīvotājiem izbaudīt pievilcīgu pilsētvidi un kultūrvidi, bet arī būtu kā viens no pilsētas instrumentiem tūristu piesaistei.



### 4.3. Izvirzīto mērķu un prioritāšu saskaņotība ar nacionālā un reģionālā līmeņa plānošanas dokumentiem

4.3.1.tabula

Latvijas ilgtspējīgas attīstības stratēģijas līdz 2030.gadam prioritātes	Vidzemes plānošanas reģiona ilgtspējīgas attīstības stratēģija līdz 2030.gadam	Gulbenes novada ilgtspējīgas attīstības stratēģijas 2015.-2030.gadam prioritātes
<b>CILVĒKS</b>		
<p><b>1. Ilgtermiņa ieguldījumi cilvēkkapitālā</b>  <b>1.Mērķis:</b> Saglabāt Latvijas cilvēkkapitāla bāzes vērtību un kāpināt tā ražīgumu līdz ES vidējam līmenim, attīstot prasmes, kas sekmē jaunradi, elastību un līdzdalību darba tirgū.</p> <p><b>2.Mērķis:</b> Pieaugot IKP, samazināt sociālo un ienākumu nevienlīdzību – veicināt sociālo iekļaušanos, mazināt nabadzības riskus un sekmēt sociāli un ekonomiski stabila vidusslāņa veidošanos sabiedrībā</p> <p><b>2. Paradigmas maiņa izglītībā</b>  <b>Mērķis:</b> Izveidot vienu no labākajām izglītības sistēmām ES un kļūt par vienu no līderēm pieaugušo izglītības pieejamības un izmantošanas ziņā</p> <p><b>7. Inovatīva pārvaldība un sabiedrības līdzdalība</b>  <b>Mērķis:</b> Izveidot publisko pārvaldību, kas ir efektīva, spēj ne tikai ātri reaģēt uz pārmaiņām, bet arī paredzēt un virzīt tās, radot sabiedrībai nozīmīgus un nākotnē nepieciešamus pakalpojumus, un kurā aktīvi līdzdarbojas lielākā daļa Latvijas sabiedrība</p>	<p><b>2.5.1. Stratēģiskais virziens: CILVĒKS</b></p> <p><b>Mērķis 2030:</b> Uzlabot reģiona iedzīvotāju rīcībspējas un dzīves kvalitāti</p> <p><b>Ilgtermiņa prioritāte 1: Kvalitatīva, pieejama un daudzpusīga izglītība</b></p> <p><b>Ilgtermiņa prioritāte 2: Sociālā drošība un veselība</b></p>	<p><b>(SM1) Stratēģiskais mērķis:</b> Izglītota, informēta, sociāli aktīva un vesela sabiedrība</p> <p><b>Ilgtermiņa prioritāte 1:</b> Cilvēkresursu attīstība</p> <p><b>Prioritārie virzieni:</b></p> <ul style="list-style-type: none"> <li>• Kvalitatīva izglītība un uz attīstību, radošu darbību motivēts cilvēks</li> <li>• Sociāli atbalstoša un fiziski droša vide</li> <li>• Informēta un sociāli aktīva sabiedrība</li> <li>• Pieejama veselības aprūpe un veselīgs dzīvesveids</li> </ul>



EKONOMIKA		
<p><b>3. Inovatīva un ecoefektīva ekonomika</b></p> <p><u>1.Mērķis:</u> Kļūt par vienu no ES līderiem inovatīvu un eksportējošu uzņēmumu izplatības ziņā</p> <p><u>2.Mērķis:</u> Nodrošināt valsts enerģētisko neatkarību, palielinot energoresursu pašnodrošinājumu un integrējoties ES enerģijas tīklos</p> <p><b>6. Telpiskās attīstības perspektīva</b></p> <p><u>1.Mērķis:</u> Radīt līdzvērtīgus dzīves un darba apstākļus visiem iedzīvotājiem neatkarīgi no dzīves vietas, sekmējot uzņēmējdarbību reģionos, attīstot kvalitatīvu transporta un komunikāciju infrastruktūru un publiskos pakalpojumus</p> <p><u>2.Mērķis:</u> Stiprināt Latvijas un tās reģionu starptautisko konkurētspēju, palielinot Rīgas kā Ziemeļeiropas metropoles un citu valsts lielāko pilsētu starptautisko lomu.</p> <p><u>3.Mērķis:</u> Saglabāt Latvijas savdabību-daudzveidīgo dabas un kultūras mantojumu, tipiskās un unikālās ainavas</p>	<p><b>3.5.2. Stratēģiskais virziens: EKONOMIKA</b></p> <p><u>Mērķis 2030:</u> <i>Palielināt reģiona ekonomisko konkurētspēju, uzlabojot uzņēmējdarbības vidi un palielinot tās ilgtspēju</i></p> <p><u>Ilgtermiņa prioritāte 3:</u> <u>Ilgspējīga uzņēmējdarbības un inovāciju vide</u></p> <p><u>Ilgtermiņa prioritāte 4:</u> <u>Ilgspējīga energoefektīva ekonomika</u></p>	<p><b>(SM2) Stratēģiskais mērķis:</b> Attīstīta tautsaimniecība, uzņēmējdarbībai labvēlīga vide</p> <p><u>Ilgtermiņa prioritāte 2:</u> Ilgtspējīga ekonomika un uzņēmējdarbību atbalstoša vide</p> <p>Prioritārie virzieni:</p> <ul style="list-style-type: none"><li>• Novada sasniedzamības paaugstināšana un starptautiska sadarbība</li><li>• Uzņēmējdarbību atbalstošas infrastruktūras attīstība</li><li>• Pašvaldības pakalpojumu pilnveidošana</li><li>• Daudzprofila lauksaimniecības un pārstrādes nozaru attīstība</li><li>• Padziļināta koksnes resursu izmantošana</li><li>• Dabas un kultūrvēstures resursu izmantošana tūrisma attīstībai</li><li>• Vietējo derīgo izrakteņu izmantošana</li><li>• Kvalitatīvi, vidi saudzējoši komunālie pakalpojumi</li></ul>



	TERITORIJA	
<p><b>1.Kultūras telpas attīstība</b></p> <p><u>Mērķis:</u> Saglabāt un attīstīt Latvijas kultūras kapitālu un veicināt piederības izjūtu Latvijas kultūras telpai, attīstot sabiedrības radošumā balstītu konkurētspējīgu nacionālo identitāti un veidojot Latvijā kvalitatīvu kultūrvidi.</p> <p><b>5.Daba kā nākotnes kapitāls</b></p> <p><u>Mērķis:</u> Būt ES līderei dabas kapitāla saglabāšanā, palielināšanā un ilgtspējīgā izmantošanā.</p>	<p><b>3.5.3. Stratēģiskais virziens: TERITORIJA</b></p> <p><u>Mērķi 2030:</u></p> <ul style="list-style-type: none"><li>○ Uzlabot Vidzemes reģiona sasniedzamību, pieejamību un pievilcību;</li><li>○ Saglabāt un attīstīt Vidzemes savdabīgo kultūrtelpu;</li><li>○ Veidot ilgtspējīgu un labi funkcionējošu Vidzemes pilsētu tīklu, kas balstīts uz savstarpējās sadarbības un papildinātības principiem.</li></ul> <p><u>Ilgtermiņa prioritāte 5: pieejams reģions</u></p> <p><u>Ilgtermiņa prioritāte 6: vietu pievilcība</u></p>	<p><b>(SM3) Stratēģiskais mērķis:</b> Kultūras un dabas vērtībās balstīta kvalitatīva dzīves vide</p> <p><u>Ilgtermiņa prioritāte 3:</u> Kultūras telpas attīstība un dzīves vides kvalitāte</p> <p>Prioritārie virzieni:</p> <ul style="list-style-type: none"><li>• Kultūrvides, ainavas un tradīciju saglabāšana un attīstība</li><li>• Daudzveidīgas brīvā laika pavadīšanas iespējas</li><li>• Radošo industriju attīstība</li><li>• Uz sasniegumiem vērstu un masveidīgu sporta aktivitāšu piedāvājums</li><li>• Mājokļu kvalitātes paaugstināšana un dzīves vides uzlabošana</li></ul>



#### **4.4. Novada ekonomiskā specializācija**

Gulbenes novada specializāciju lielā mērā nosaka tā dabas bagātības – meži, lauksaimniecības zemes, bagātīgā virszemes ūdeņu sistēma, derīgie izrakteņi un tas, ka novadu šķērso reģionālās nozīmes autoceļi ar starptautiskās nozīmes tranzīta potenciālu: ( P27 ) Smiltene –Velēna - Gulbene, ( P35) Gulbene – Balvi - Viļaka - Krievijas robeža ar izeju uz Vientuļu robežpārejas punktu , (P36) Rēzekne - Gulbene ar izeju uz Terehovas robežpārejas punktu, ceļš (P37) Pļaviņas-Madona-Gulbene, kā arī dzelzceļa līnija Pļaviņas-Gulbene.

Nemot vērā esošos resursus, novadā uzņēmējdarbības turpmākai attīstībai jābalstās uz lauksaimniecības zemes un mežu resursu racionālu izmantošanu, inovatīvu ražošanu, tūrisma un pakalpojumu nozares attīstību.



#### **Lauksaimnieciskā ražošana un pārstrāde**



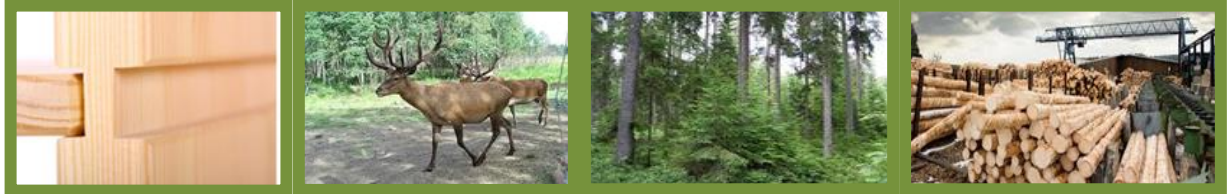
Lauksaimniecības zemes Gulbenes novadā aizņem 64824 ha jeb 34.6 % no novada teritorijas. Apmēram 60 % no lauksaimniecības zemēm ir meliorētas. 4863 ha zemju kadastrālais vērtējums pārsniedz 50 balles, kas veido 7.5 % no kopplatības

Attīstības potenciāls:

- piena un gaļas lopkopība;
- graudaugu ražošana;
- dārzeņu audzēšana;
- tehnisko kultūru audzēšana (lini, kaņepes)
- bioloģisko (ekoloģiski tīro) produktu ražošana;
- netradicionālo lauksaimniecības nozares attīstīšana;
- pārtikas produktu ražošana;



## Mežsaimniecība un kokapstrāde



Meži ir viena no lielākajām dabas bagātībām Gulbenes novadā, kas aizņem 54% no visas teritorijas. Visos mežos kopā kā valdošā suga dominē priele – 42 %, bērzs - 26 %, egle – 22 % un pārējās koku sugas – 10 %.

Attīstības potenciāls:

- koksnes resursi (priele, egle);
- kokskaidu granulu ražotne;
- kokapstrādes uzņēmumi, kas ir ar vislielāko apgrozījumu novadā;
- mežu atjaunošana un kopšana;
- parku un skvēru plānošana pilsētā.

## Pakalpojumi



Gulbenes pilsēta kā novada nozīmes attīstības centrs nodrošina novada iedzīvotājiem pieejamos publiskos pakalpojumus un attīstās, kā daudzfunkcionāls administratīvo pakalpojumu centrs, kas ir arī nozīmīgs blakus esošajiem kaimiņu novadiem.

Attīstības potenciāls:

- sabiedriskie pakalpojumi – valsts pārvalde un aizsardzība;
- izglītība;
- veselības un sociālā aprūpe, u.c.;
- komercpakalpojumi;
- automobiļu apkope un remonts;
- vairumtirdzniecība un komisijas tirdzniecība.

## Tūrisms



Gulbenes novada vērtība ir skaistā un daudzveidīgā daba, kas ir bagāta ar 98 ezeriem un 48 upēm, ar 15 muižu apbūves kompleksiem, unikālu kultūras pieminekli –

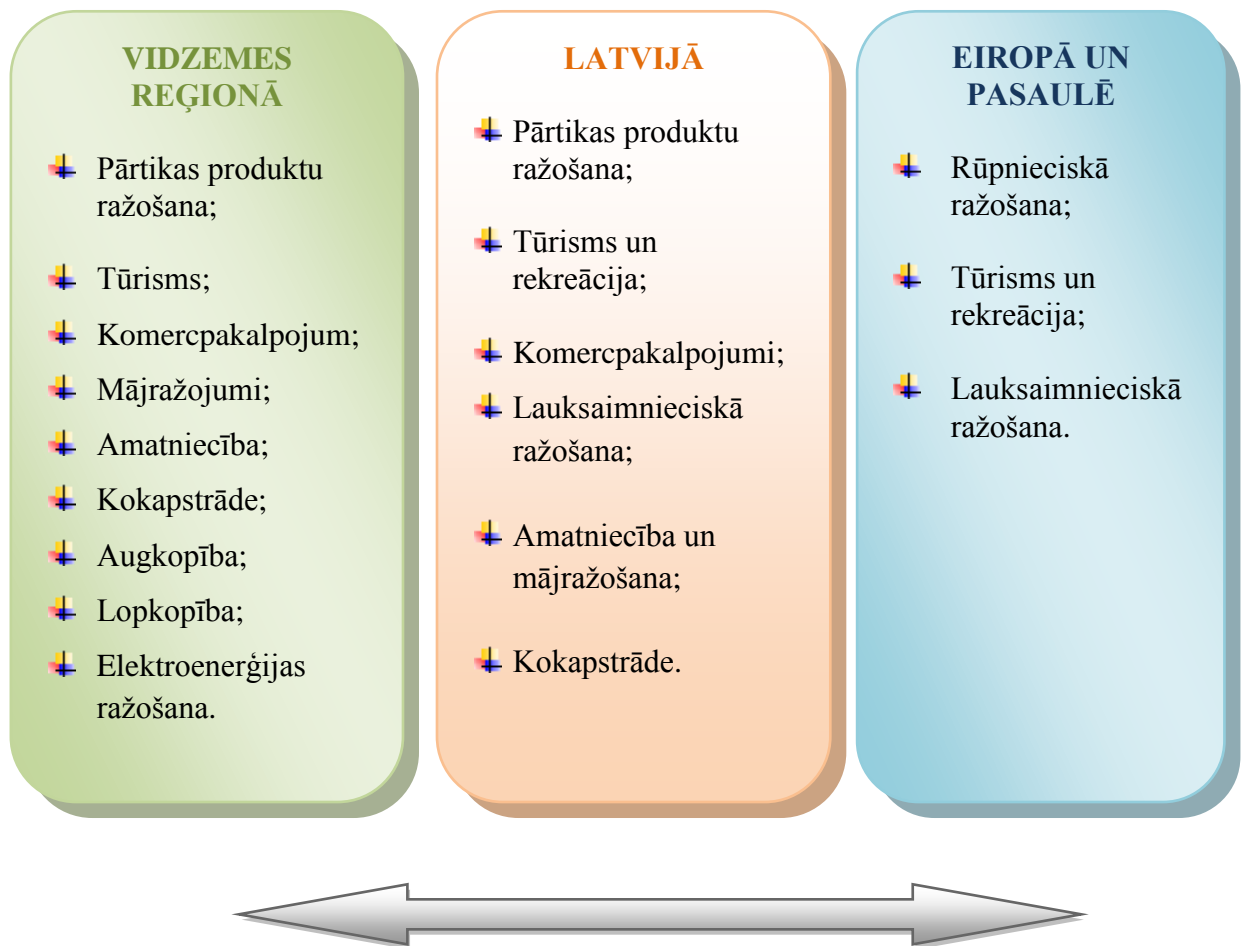
šaursliežu dzelzceļu Gulbene – Alūksne jeb Bānīti. Novadā atrodas 275 kultūras pieminekļi, Natura 2000 desmit dabas liegumi, 2 valsts nozīmes aizsargājamās



koku alejas, kā arī Emzes dendroloģiskais parks.

Attīstības potenciāls:

- sporta tūrisms (ūdens tūrisms)
- dabas tūrisms (sēņošana, dabas takas, vērošana, izziņa u.c.t.)
- aktīvais tūrisms (velotūrisms, medības, makšķerēšana, slēpošana)
- kultūras tūrisms (kultūrvēsturiskais mantojums, kultūras pasākumi, muzeju attīstības, tradīciju saglabāšana)
- jaunu tūrisma maršrutu un objektu izveide
- Novadā atrodas divi triangulācijas punkti – Rankas un Beļavas pagastā. Iespējas ir paplašināt tūrisma piedāvājumu Vidzemē, iekļaujoties kopīgajā Eiropas tīklā. Strūves ģeodēziskais loks – ir iekļauts UNESCO Pasaules kultūras un dabas mantojuma sarakstā.



4.1.att. Gulbenes novada ekonomiskā specializācija



#### **4.5. Gulbenes novada esošā un vēlamā funkcionālās ietekmes zona un funkcionālās saites**

**Gulbenes novada funkcionālā ietekme uz citām teritorijām:**

4.5.1.tabula

Funkcionālā ietekmes zona	Esošā 2015.gadā	Vēlamā 2030.gadā
<p><b>VIDZEMES PLĀNOŠANAS REĢIONS</b></p>	<ul style="list-style-type: none"> <li>➤ Mežsaimniecības un kokapstrādes produktu ražošanas centrs</li> <li>➤ Valsts reģionālās nozīmes iestāžu centrs: <ul style="list-style-type: none"> <li>○ Pārtikas un veterinārā dienesta Austrumvidzemes pārvalde (ZM),</li> <li>○ Gulbenes starprajonu veselības un darbspēju ekspertīzes ārstu komisija,</li> <li>○ Valsts meža dienesta Ziemeļaustrumu virsmežniecība,</li> <li>○ Valsts zemes dienesta Vidzemes reģionālās nodaļas Gulbenes birojs (TM),</li> <li>○ Valsts augu aizsardzības dienesta Vidusdaugavas reģionālā nodaļa Gulbenē,</li> <li>○ Ziemeļaustrumu reģionālā lauksaimniecības pārvalde (ZM),</li> <li>○ Valsts SIA „Zemkopības ministrijas nekustamie īpašumi” Vidzemes reģiona meliorācijas nodaļa,</li> <li>○ Zemessardzes 26.bataljons,</li> <li>○ CSDD ar reģionālas nozīmes pakalpojumiem.</li> </ul> </li> <li>➤ Gulbenes bibliotēka ar reģiona galvenās bibliotēkas funkcijām.</li> <li>➤ SIA „Balvu un Gulbenes slimnīcu apvienība”.</li> <li>➤ Valmieras tehnikuma mācību īstenošanas vieta Rankā.</li> <li>➤ Sveķu internātpamatskola.</li> <li>➤ Mācību centri „Austrumvidzeme” un „Buts”.</li> <li>➤ Reģionālais Malienas sadzīves atkritumu poligons Litenes pagasta „Kaudzītēs”.</li> </ul>	<ul style="list-style-type: none"> <li>➤ Mežsaimniecības un kokapstrādes produktu ražošanas centrs,</li> <li>➤ bioloģisko lauksaimniecības izejvielu un pārtikas produktu ražošanas centrs,</li> <li>➤ tehnisko kultūru (kaņepju) pirmapstrādes centrs,</li> <li>➤ Gulbene, kā daudzfunkcionāls nacionālas nozīmes administratīvo pakalpojumu sniegšanas centrs.</li> <li>➤ Gulbenes bibliotēka ar reģiona galvenās bibliotēkas funkcijām.</li> <li>➤ Sekundārā veselības aprūpe un rehabilitācijas pakalpojumi.</li> <li>➤ Pieaugušo mācību un pārkvalifikācijas centri.</li> <li>➤ Internātpamatskola.</li> <li>➤ Gulbenes novada valsts ģimnāzija kā reģionālais metodikas centrs.</li> <li>➤ Vienotās attīstības finanšu institūciju centrs.</li> <li>➤ Reģionālais sadzīves atkritumu poligons.</li> </ul>





<p><b>LATVIJA</b></p>	<ul style="list-style-type: none"> <li>➤ SIA „M.T.Z.-Serviss” un SIA „Kombainserviss” – vienīgie Baltkrievijas un Krievijas Federācijas lauksaimniecības tehnikas izplatīšanas un apkopes dīleri Latvijā .</li> <li>➤ Valsts sociālās aprūpes centra "Latgale" filiāle "Litene".</li> <li>➤ Kokapstrādes uzņēmums SIA „AVOTI SWF” – IKEA mēbeļu ražotne.</li> <li>➤ SIA KONTO – bērza apaļkoku pārstrāde, mēbeļu sagatavju ražotne.</li> <li>➤ Vienai teātra izrādei „Skroderdienas Silmačos” būvētā Silmaču estrāde un ekspozīcija.</li> </ul>	<ul style="list-style-type: none"> <li>➤ Baltkrievijas un Krievijas Federācijas lauksaimniecības tehnikas izplatīšanas un apkopes centrs.</li> <li>➤ Tranzītkceļu krustpunkts virzienā Smiltene-Gulbene-Balvi-Vientuļi un Rēzekne-Terehova.</li> <li>➤ Bānītis, Vecgulbenes muižas komplekss, Stāmerienas muižas pils un Ņevas Aleksandra pareizticīgo baznīca kā reģionālas un valsts nozīmes tūristu piesaistes objekti.</li> <li>➤ Valsts sociālās aprūpes centrs Litenē.</li> <li>➤ Silmaču estrāde un kultūrvēsturiskā mantojuma ekspozīcija kā valsts nozīmes kultūras objekts, literārā mantojuma glabātājs.</li> <li>➤ Masīvkoka mēbeļu un bērza koka mēbeļu sagatavju ražošana.</li> </ul>
<p><b>EIROPA</b></p>	<ul style="list-style-type: none"> <li>➤ Regulārus pasažieru pārvadājumus veicošais šaursliežu dzelzceļš Gulbene- Alūksne</li> </ul>	<ul style="list-style-type: none"> <li>➤ Unikāls vēstures pieminekli-regulārus pasažieru pārvadājumus veicošais šaursliežu dzelzceļš Gulbene-Alūksne jeb “Bānītis”.</li> </ul>

#### 4.5.1. Kopīgo interešu teritorijas

Gulbenes novads robežojas ar desmit novadiem: Latgales reģiona Balvu un Rugāju novadu, Vidzemes reģiona Apes, Alūksnes, Lubānas, Madonas, Cesvaines, Jaunpiebalgas, Raunas un Smiltenes novadu.

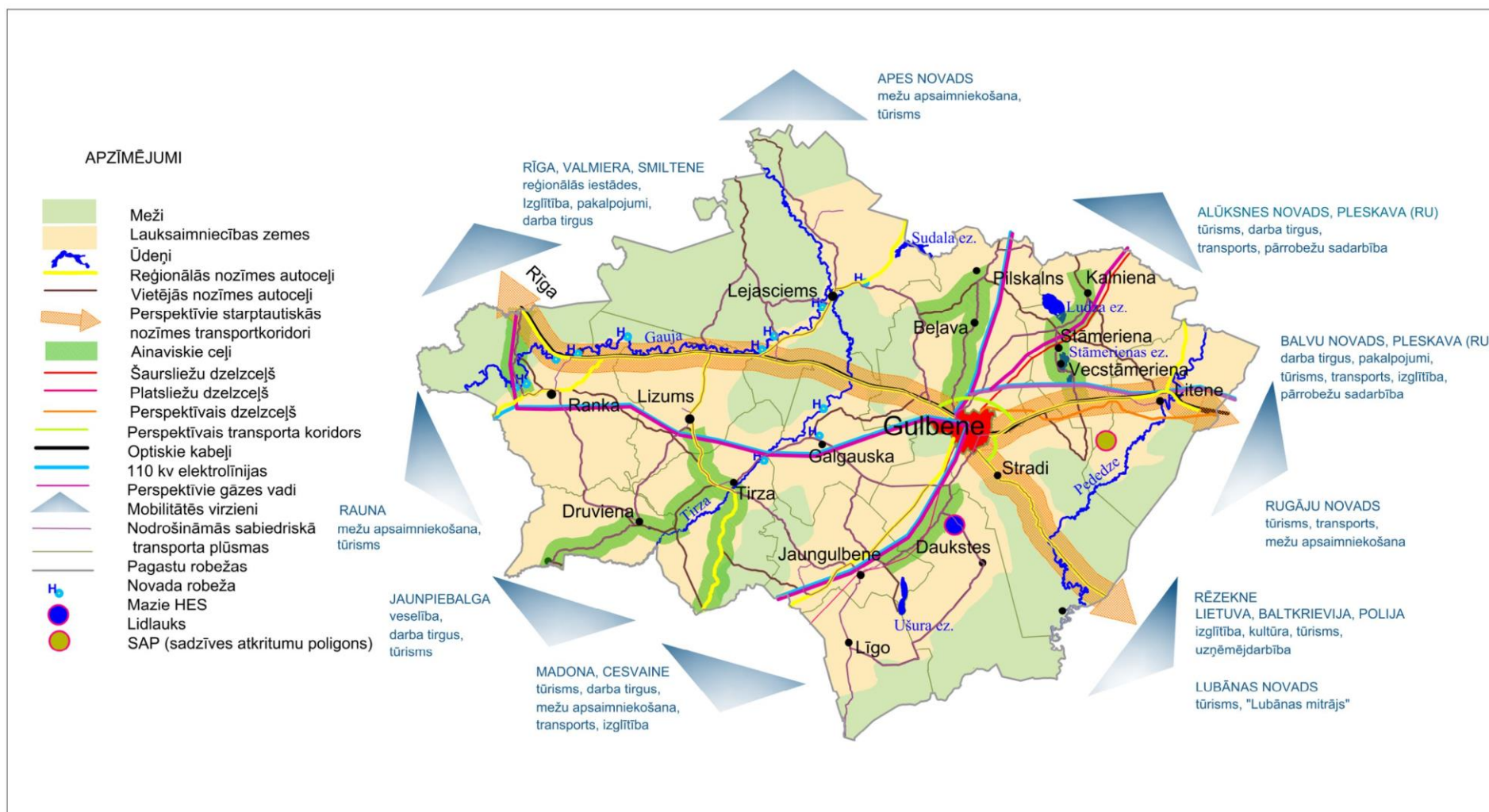
Sadarbības virzieni ar blakus novadiem ir kultūras, tūrisma un sporta jomā, izglītībā, jauniešu sektorā, uzņēmējdarbībā – darba vietas, pakalpojumu pieejamība, sabiedriskais transports, dabas liegumu un upju apsaimniekošana.

Gulbenes novada kopīgo interešu teritorijas attēlotas 4.5.4.att.

**Esošās/plānotās funkcionālās saites un sadarbība ar blakus novadiem, pilsētām, reģioniem**

4.5.1.1.tabula

<b>Funkcionālās saites</b>	<b>Sadarbības jomas</b>	<b>Sadarbības partneri</b>
<b>Izglītība</b>	Augstākā izglītība.	Rīga, Valmiera, Rēzekne, Daugavpils, Madona
	Profesionālā izglītība.	Priekuļi, Smiltene, Ērgļi, Barkava, Valmiera
	Vispārējā izglītība.	Jaunpiebalga, Cesvaine, Alūksne, Balvi, Smiltene, Madona
<b>Uzņēmējdarbība</b>	Darba tirgus	Alūksne, Balvi, Madona, Cēsis, Valmiera, Rīga, Smiltene
<b>Pakalpojumi</b>	Veselības aprūpe	Balvi, Madona, Valmiera, Rīga.
	Sociālā aprūpe	Balvu un Rugāju novads
	Peldbaseins	Balvi.
	Uzņēmumu reģistrs	Vamiera
<b>Tūrisms</b>	Tūrisma maršruti, tūrisma infrastruktūra, kopēji velomaršruti, kartes u.c. aktivitāšu attīstība.	Ape, Alūksne, Balvi, Lubāna, Cesvaine, Madona, Smiltene, Jaunpiebalga, Rauna
<b>Sabiedriskais transports</b>	Starppilsētu maršruti.	Kaimiņu novadi, Cēsis, Daugavpils, Jēkabpils, Pļaviņas, Preiļi, Valmiera, Rēzekne, Rīga.
<b>Transports</b>	Reģionālās nozīmes autoceļu sakārtošana	Madonas, Alūksnes, Smiltenes, Balvu novadi.
	Platsliežu dzelzceļa infrastruktūras sakārtošana/atjaunošana	Madonas un Balvu novadi.
	Šaursliežu dzelzceļa saglabāšana.	Alūksnes novads.
<b>Daba</b>	Aizsargājamo teritoriju apsaimniekošana Dabas liegumu (Lubānas mitrājs), upju, ezeru apsaimniekošana, Mežu apsaimniekošana.	Lubānas, Rugāju, Apes, Alūksnes, Raunas, Balvu, Jaunpiebalgas, Cesvaines, Raunas, Madonas un Smiltenes novads



4.5.4.att. Gulbenes novada kopīgo interešu teritorija

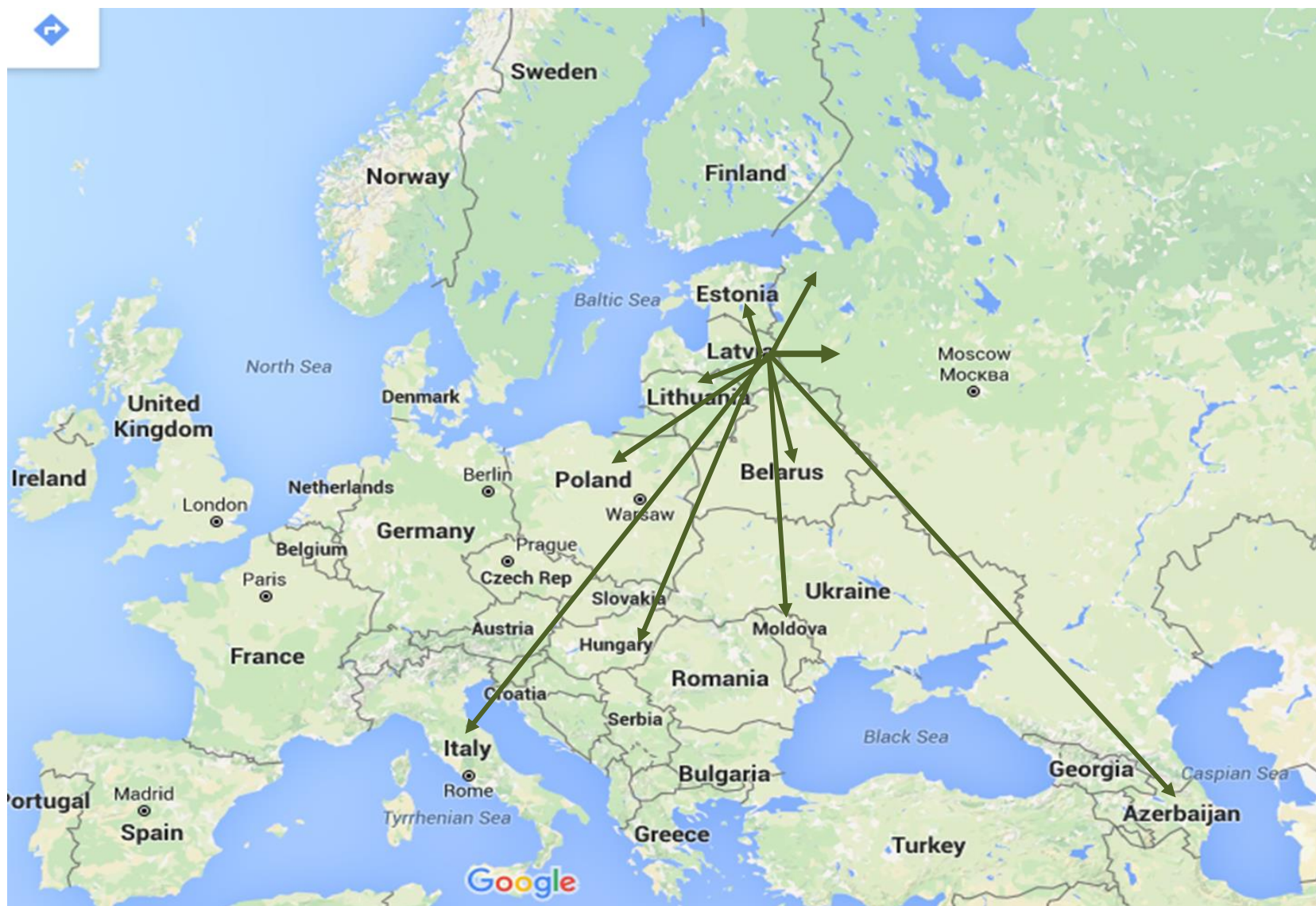


### Sadarbība ar ārvalstu partneriem

Gulbenes novadam izveidojusies cieša sadarbība ar vairākām Eiropas Savienības valstīm, kā arī Krievijas Federāciju un Baltkrieviju. Noslēgti 10 dažāda līmeņa sadarbības līgumi: Dānija- Temas komūna, Polija- Kentčinas rajons un Kentčinas pagasts, Lietuva – Rietavas pašvaldība, Igaunija-Raapinas pašvaldība, Krievija- Pleskavas rajons un Gatčinas rajons, Itālija-Valdīnas pašvaldība, Ungārija- Balmazujvarošas pašvaldība.( 4.5.5.attēls)

#### 4.5.3.tabula

Sadarbības jomas	Ārvalstu partneri
Kultūrvēsturiskā mantojuma saglabāšana	Ļeņingradas un Pleskavas apgabals, Ošmaņu rajons Baltkrievijā, Ungārija, Lietuva, Temas komūna Dānijā
Kultūra, sports, izglītība	Kenčina Polijā, Rietava Lietuvā, Rāpina Igaunijā, Pleskavas un Ļeņingradas apgabals, Balmazujvaroša Ungārija
Uzņēmējdarbības veicināšana	Pleskavas apgabals, Berezovskas rajons Baltkrievijā, Ungārija
Tūrisms	Lietuva, Polija
Pašvaldības darbinieku kapacitātes paaugstināšana, pieredzes apmaiņa	Krievija, Polija, Dānija, Lietuva, Igaunija, Ungārija
Jaunatnes politika	Lietuva, Baltkrievija, Pleskavas apgabals
Brīvprātīgais darbs	ES valstis, Baltkrievija
Darbs ar senioru organizācijām	Dānija, Temas komūna, Velsa Lielbritānijā
Kopīgu projektu izstrāde	Krievija, Igaunija, Lietuva, Dānija, Ungārija, Itālija, Polija, Baltkrievija
Atvieglota vīzu kārtošana	Krievija, Baltkrievija



4.5.5.att. Sadarbība ar ārvalstīm



## 5. Telpiskās attīstības perspektīva

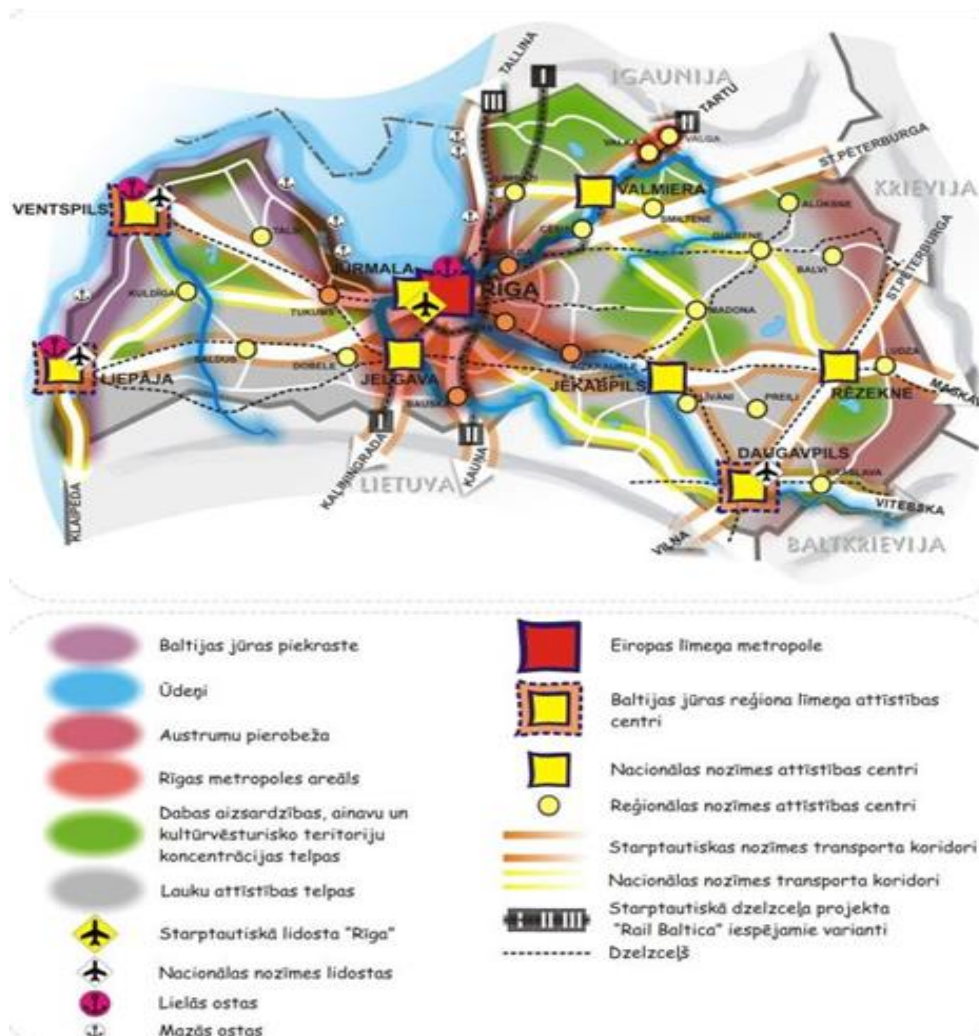
### 5.1. Telpiskā attīstība Latvijas 2030 kontekstā

Latvijas ilgtspējīgas attīstības stratēģijā (turpmāk LIAS) ir noteiktas valsts attīstības vadlīnijas un iezīmēta valsts telpiskās attīstības perspektīva līdz 2030.gadam.

LIAS noteikts, ka Vidzemes attīstības centru funkcionālā tīkla galvenie balsti ir Valmiera kā izglītības, ražošanas un inovāciju centrs un Cēsis kā kultūras un tūrisma centrs. Tās sadarbībā ar Valku, Limbažiem, Madonu, Smilteni, Alūksni, **Gulbeni** un Balviem veido reģiona izaugsmei nepieciešamo kritisko masu, vienlaikus stiprinot Vidzemes reģiona pievilcīgumu un konkurētspēju. Attīstības centru savstarpējā sadarbība un papildinātība, zināšanu un pieredzes apmaiņa sekmē reģiona inovatīvas uzņēmējdarbības attīstību, kā arī stiprina pārrobežu sadarbību ar Igauniju un Krievijas ziemeļrietumu reģioniem

LIAS Gulbene ir minēta kā reģionālās nozīmes attīstības centrs – pilsēta, kas ir nozīmīgs reģiona kultūras un/vai ražošanas centrs ar attīstītu sociālo infrastruktūru un daudzveidīgiem pakalpojumiem.

#### 5.1.1. attēls. Latvijas nākotnes telpiskā struktūra



Avots: Latvija 2030, Ilgtspējīgas attīstības stratēģija.



## 5.2. Gulbenes novads Vidzemes plānošanas reģiona kontekstā

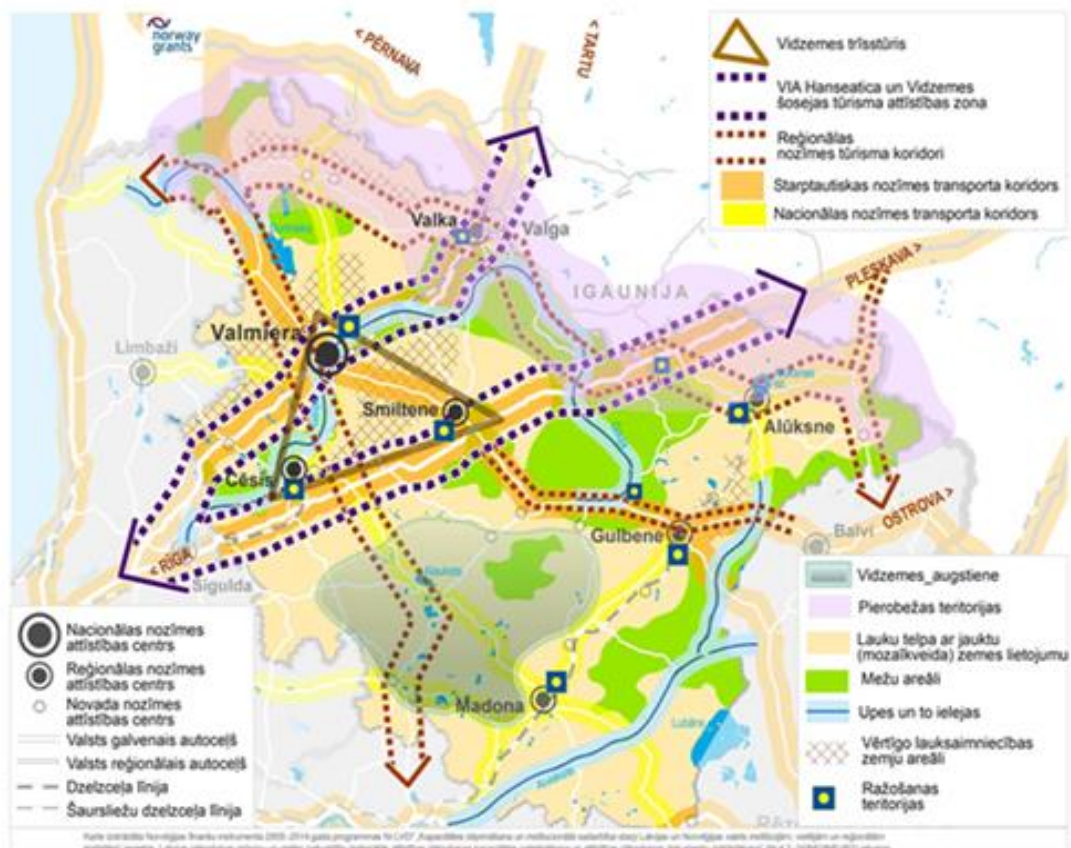
Vidzemes plānošanas reģiona ilgtspējīgās attīstības stratēģijas 2030 telpiskās attīstības perspektīvā atspoguļota Vidzemes reģiona vēlamā telpiskā struktūra, pamatojoties uz ilgtermiņa nākotnes redzējumu vīziju, stratēģiskajiem mērķiem, kā arī Vidzemes attīstības programmā formulētajām vidēja termiņa prioritātēm. Vēlamajai telpiskajai struktūrai jānodrošina reģiona iedzīvotājiem optimāla dzīves vide, iespējas atrast darbu savā reģionā, baudīt daudzveidīgo un augstvērtīgo atvērto telpu – Vidzemes savdabīgo lauku vidi.

VPR stratēģijā teikts, ka Vidzemes apdzīvojuma struktūra attīsta esošās apdzīvojuma telpiskās struktūras pamatelementus un balstās uz policentrisku struktūru ar pastāvošām ciešām funkcionālām saitēm, starp Valmieru kā nacionālas nozīmes attīstības centru, Smilteni, Valku, Cēsīm, Madonu, **Gulbeni** kā reģionālas nozīmes attīstības centriem, novada nozīmes centriem Vidzemes reģionā un vietējas nozīmes atbalsta centriem, to skaitā viensētām.

**Gulbene** – attīstās kā daudzfunkcionāls nacionālas nozīmes administratīvo pakalpojumu sniegšanas centrs. Papildus Gulbene attīstās arī kā Baltkrievijas un Krievijas Federācijas lauksaimniecības tehnikas izplatīšanas un apkopes centrs. Tranzītceļu krustpunkts virzienā Smiltene - Gulbene - Balvi - Vientuļi un Rēzekne - Terehova. Kokapstrādes, mežsaimniecības, pārtikas produktu ražošanas centrs, bioloģisko lauksaimniecības izejvielu un pārtikas produktu ražošanas centrs, tehnisko kultūru (kaņepju) pirmapstrādes centrs.

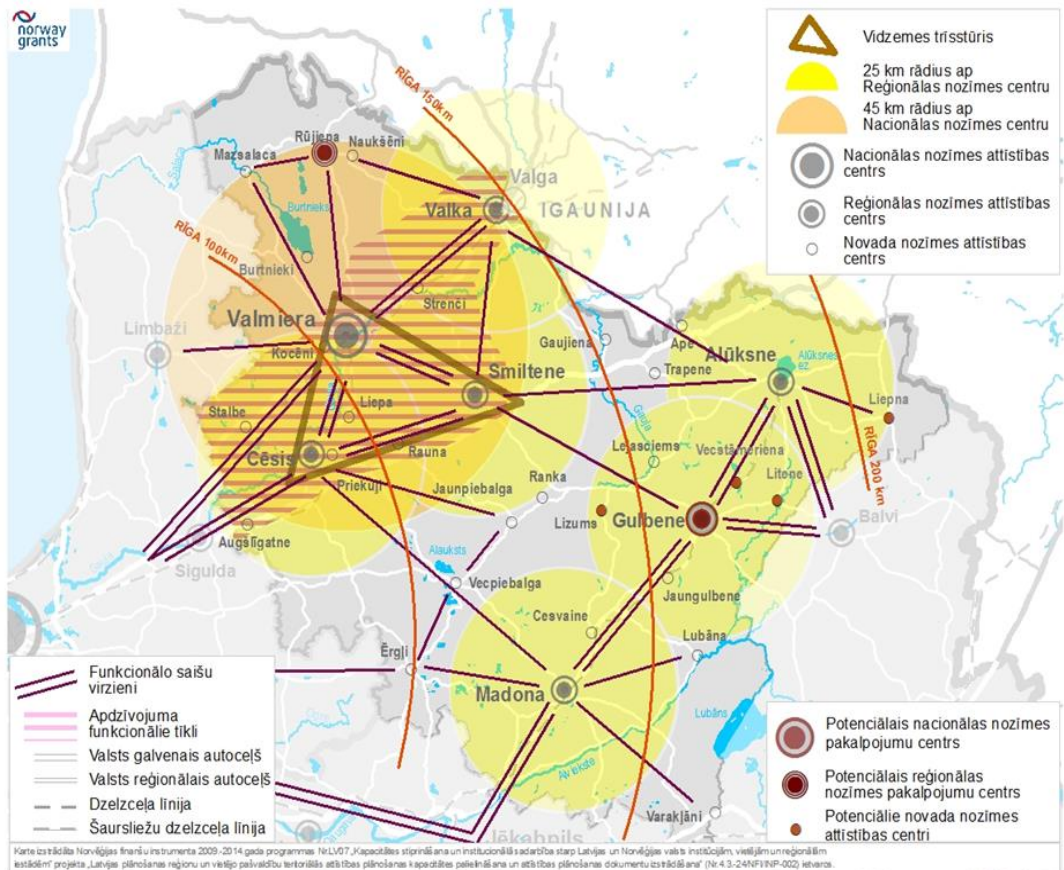
Kā novada lielākie apdzīvojuma centri noteikti Lejasciems, Lizums, Jaungulbene (kopā ar Gulbīti), bet kā potenciālie novada nozīmes attīstības centri: Ranka, Litene un Vecstāmeriena.

### 5.2.1.attēls: Reģiona telpiskā struktūra





5.2.2. attēls: Attīstības centri, funkcionālā sasniedzamība, funkcionālie tīkli 2030



Avots: Vidzemes plānošanas reģiona ilgtspējīgās attīstības stratēģija 2030

Novada nozīmes centri, kā policentriskās apdzīvotuma struktūras balsti, nodrošina apkārtējo lauku teritoriju attīstību, dzīvotspēju un identitātes saglabāšanu, kā arī sniedz daudzfunkcionālus pakalpojumus. Novada nozīmes centri nodrošina pamata un vidējo izglītību, primāro veselības aprūpi un sociālos pakalpojumus, mājokļu pieejamību, kultūras un brīvā laika pavadīšanas iespējas, kā arī uzņēmējdarbības aktivitāti, radot darba iespējas iedzīvotājiem.

Vidzemes reģiona nākotnei – vietas pievilcība kļuvusi par galveno konkurētspējas pamatu. Reģiona attīstībā būtiska loma ir attīstības centriem - *Valmierai, Cēsīm, Gulbenei, Valkai, Alūksnei, Madonai, Smiltenei*, kuras ir kļuvušas par nozīmīgu instrumentu līdzsvarotās apdzīvotuma un ekonomiskās attīstības struktūras nodrošināšanā.

Reģiona teritorijas *labajā spārnā* ārpus „*Vidzemes trijstūra*” attīstīta sadarbība starp trīs reģiona nozīmes attīstības centriem - *Madonu, Gulbeni, Alūksni*, - *novada nozīmes centriem Cesvaini, Lejascienu, Jaungulbeni, Stāmerienu, Lizumu, Lubānu*.

Vidzemes kopīgajā funkcionālā tīklā ietilpst arī Balvi, kas veido sadarbības ar Gulbeni un Alūksni un tiem pieguļošajiem novada attīstības centriem, stiprinot pārrobežu sadarbību ar Krievijas ziemeļrietumu reģioniem.(5.2.3.attēls)





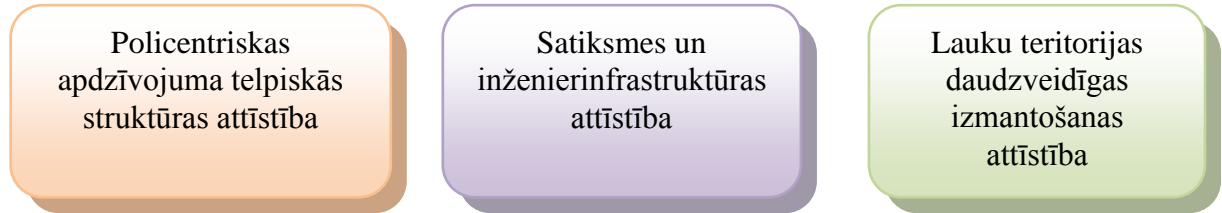
5.2.3.att. Funkcionālais tīkls Gulbenes sadarbībai ar Alūksni, Balviem un Madonu.



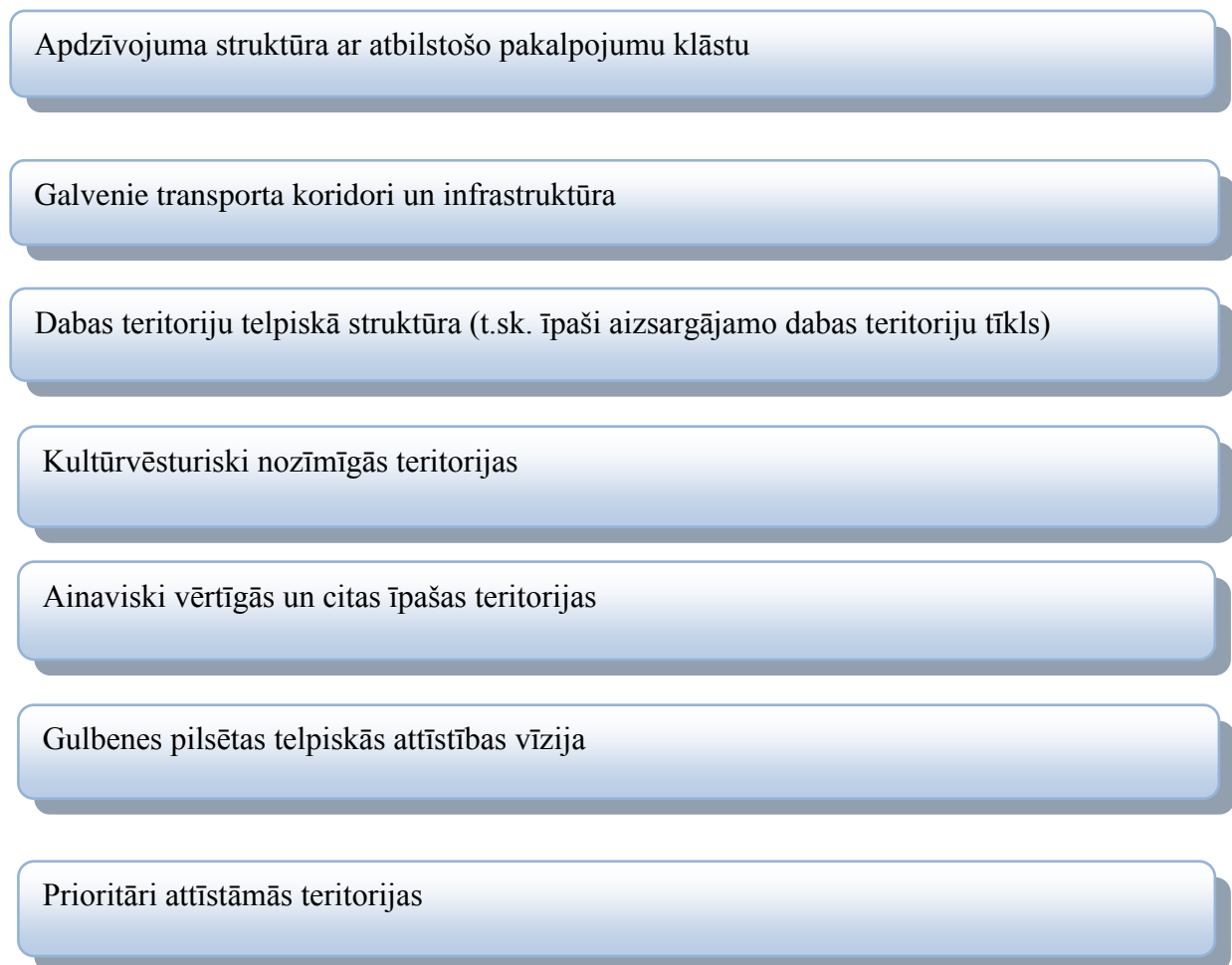
### **5.3. Telpiskās attīstības struktūras virzieni Gulbenes novadā**

Gulbenes novada teritorijas telpiskās attīstības perspektīva veidota, lai nodrošinātu novadā (pilsētā un 13 pagastos) ilgtspējīgu attīstību, pilnvērtīgu funkcionēšanu, labvēlīgu investīciju vidi, daudzveidīgu saimniecisko darbību, kvalitatīvu dzīves telpu iedzīvotājiem un uzņēmējiem ar modernu un videi draudzīgu satiksmes un inženiertehnisko infrastruktūru, saglabātām dabas vērtībām un kultūrvēsturisko mantojumu.

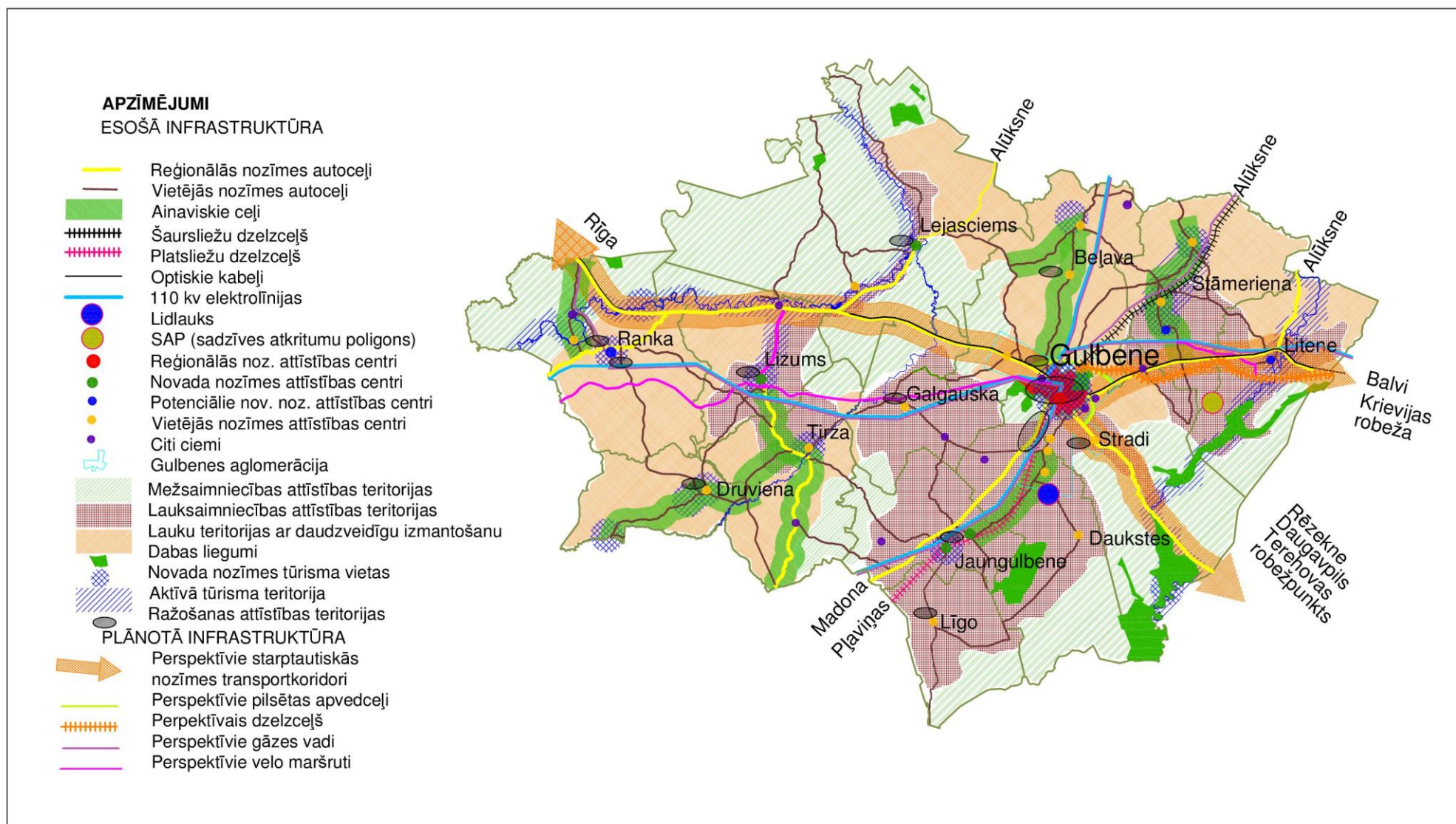
*Kā galvenie telpiskās attīstības virzieni ir izdalīti:*



Izvērtējot novada dabas, kultūras un tehniskos resursus nacionālā, reģionālā un pašvaldības kontekstā, ņemot vērā novada ilgtermiņa attīstības intereses, tiek iezīmētas novada teritorijas telpiskās struktūras attīstības elementi:



Gulbenes novada telpiskās attīstības perspektīva attēlota 5.3.1.attēlā



5.3.1.att. Gulbenes novada telpiskās attīstības perspektīva



### **5.4. Apdzīvojuma struktūra ar atbilstošo pakalpojumu klāstu**

Novada apdzīvojuma struktūru veido vēsturiski izveidojies apdzīvotu vietu tīkls, 13 pagasti, kuru centrā ir Gulbenes pilsēta. Apdzīvoto vietu izvietojumu nosaka dzelzceļš un ceļu tīkli.

Gulbenes novada ilgtspējīgās attīstības stratēģija nosaka, ka novadā jāveido ilgtspējīga un līdzsvarota telpiskā struktūra, radot pievilcīgus dzīves, darba un uzņēmējdarbības veicinošu apstākļus policentrisca apdzīvojuma struktūrā ar:

- Reģionālās nozīmes attīstības centru – Gulbenes pilsēta;
- Novada nozīmes attīstības centriem – Lizums, Lejasciems, Jaungulbene (kopā ar Gulbīti);
- Potenciāliem novada nozīmes attīstības centriem - Litene, Ranka un Vecstāmeriena;
- Pagastu centriem – Beļava, Druviena, Galgauska, Līgo, Stari, Tirza;
- Ciemiem – Aduliena, Daukstes, Gaujasrēveļi, Kalniena, Ozolkalns, Pilskalns, Sinole, Stāķi, Stāmeriena, Stradi, Šķieneri, Margu, Svelberģis, Zeltalejas un Ceļmalas.

Gulbenes novadā perspektīvais pakalpojumu klāsts atbilstoši attīstības centra līmenim ir dots 5.4.1., 5.4.2. un 5.4.3.tabulās, pie katra pakalpojuma veida ir norādīts, vai par tā nodrošināšanu ir atbildīga pašvaldība (P) vai valsts (V). Pakalpojumu pieejamība Gulbenes novadā ir attēlota 5.4.1.att.

*5.4.1. tabula*

	Kultūra	Veselība	Sociālie pakalpojumi
Reģionālas nozīmes attīstības centrs – <b>Gulbene</b>	<ul style="list-style-type: none"> <li>➤ bibliotēku pakalpojumu kopums – novada bibliotēku tīkls (P),</li> <li>➤ muzeji(P), ,</li> <li>➤ profesionālās ievirzes mākslas un mūzikas izglītības pakalpojums, profesionālās izglītības pakalpojums (P/V),</li> <li>➤ profesionālās ievirzes mūzikas un mākslas skolas, mūzikas un mākslas vidusskolas (P/V)</li> <li>➤ kultūras un brīvā laika pieejamība,</li> </ul>	<ul style="list-style-type: none"> <li>➤ dienas stacionārā nodrošināta veselības aprūpe un pacientu viesnīcas pakalpojums (V)</li> <li>➤ steidzamās medicīniskās palīdzības punktā nodrošināta veselības aprūpe (V)/stacionārais pakalpojums aprūpes slimnīcā/daudzprofilu slimnīcā (V)</li> <li>➤ medicīnas pakalpojumu eksports (V)</li> <li>➤ rehabilitācijas eksports (V)</li> </ul>	<ul style="list-style-type: none"> <li>➤ surdotulka pakalpojums profesionālās pamatizglītības, profesionālās vidējās izglītības un augstākās izglītības programmu apguvei (V)</li> <li>➤ surdotulka pakalpojums līdz 10 stundām mēnesī saskarsmes nodrošināšanai ar citām fiziskajām un juridiskajām personām (V)</li> <li>➤ ilgstošā sociālā aprūpe un sociālā rehabilitācija institūcijā (P/V)</li> </ul>



	<p>dziesmu svētku procesa pieejamība, kopienas socializēšanas pakalpojums profesionālās mākslas pieejamība, (P)</p>		<ul style="list-style-type: none"> <li>➤ īslaicīga sociālā aprūpe ar izmitināšanu/ atelpas brīža pakalpojumi (P/V)</li> <li>➤ pusceļa mājas – katrā reģionā vismaz 3 (P/V)</li> <li>➤ nakts patversmes vai patversmes pakalpojumi (P)</li> <li>➤ sociālās rehabilitācijas pakalpojums neredzīgām un nedzirdīgām personām, atkarīgām personām, no prettiesiskām darbībām cietušiem bērniem institūcijā, no prettiesiskām darbībām cietušām pilngadīgām personām (V)</li> <li>➤ krīzes centru pakalpojumi, uzticības tālrunis, psihosociālā palīdzība (P)</li> <li>➤ specializētās darbnīcas (P)</li> <li>➤ tehniskie palīglīdzekļi (vismaz izbraukumu veidā) (V)</li> <li>➤ atskurbtuves (P)</li> </ul>
--	---------------------------------------------------------------------------------------------------------------------	--	--------------------------------------------------------------------------------------------------------------------------------------------------------------------------------------------------------------------------------------------------------------------------------------------------------------------------------------------------------------------------------------------------------------------------------------------------------------------------------------------------------------------------------------------------------------------------------------------------------------------------------------------------------------------------------------------------------

5.4.2. tabula

	Kultūra	Veselība	Sociālie pakalpojumi	Izglītība
<p><b>Novada nozīmes attīstības centri -</b> <i>Lizums, Lejasciems,</i></p>	<ul style="list-style-type: none"> <li>➤ bibliotēku pakalpojumu kopums (P),</li> <li>➤ profesionālās ievirzes mākslas un mūzikas izglītības pakalpojums, profesionālās</li> </ul>	<ul style="list-style-type: none"> <li>➤ primārās veselības aprūpes pakalpojums (V),</li> <li>➤ ambulatorie veselības aprūpes pakalpojumi (V),</li> </ul>	<ul style="list-style-type: none"> <li>➤ asistenta pakalpojums pārvietošanās atbalstam un pašaprūpes veikšanai vispārējās pamatizglītības, profesionālās pamatizglītības, vispārējās vidējās izglītības un profesionālās vidējās</li> </ul>	<ul style="list-style-type: none"> <li>➤ pamatskolas izglītība (P),</li> <li>➤ vispārējā vidējā un profesionālā izglītība (P/V),</li> <li>➤ speciālā izglītība (P),</li> </ul>



<p><i>Jaungulbene (kopā ar Gulbīti)</i></p> <p><b>Potenciālie novada nozīmes attīstības centri - Litene, Ranka un Vecstāmerie na</b></p>	<p>izglītības pakalpojums (P/V),</p> <ul style="list-style-type: none"> <li>➤ kultūras un brīvā laika pieejamība, dziesmu svētku procesa pieejamība, kopienas socializēšanas pakalpojums (P)</li> <li>➤ kultūrvēsturiskā mantojuma pieejamība (P)</li> </ul>	<ul style="list-style-type: none"> <li>➤ pašvaldību deleģēto kontaktpersonu veselības veicināšanas jautājumos darbība (P),</li> <li>➤ zobārstniecības pakalpojums (V),</li> </ul>	<p>izglītības iestādēs (V),</p> <ul style="list-style-type: none"> <li>➤ asistenta pakalpojums personai ar I vai II invaliditātes grupu un personai no 5 līdz 18 gadu vecumam ar invaliditāti (P/V)<sup>1</sup></li> <li>➤ pilnā apjoma sociālā dienesta pakalpojumu pilns apjoms (P),</li> <li>➤ daudzfunkcionāli pakalpojumu centri (P),</li> <li>➤ sociālās rehabilitācijas pakalpojumi ar minimālu medicīnas tehnoloģiju pielietojumu(P),</li> <li>➤ sociālās rehabilitācijas pakalpojumi personām ar funkcionālajiem traucējumiem (P),</li> <li>➤ sociālās rehabilitācijas pakalpojumi no prettiesiskām darbībām cietušiem bērniem dzīvesvietā (P/V),</li> <li>➤ psihologa<sup>1</sup> konsultācijas bērniem, kuriem pirmreizēji noteikta invaliditāte, un viņu vecākiem (P/V),<sup>2</sup></li> <li>➤ grupu mājas (dzīvokļi) (P/V),</li> <li>➤ servisa dzīvokļi (P),</li> <li>➤ dienas aprūpes centri dažādām personu grupām (P)</li> <li>➤ bērnu pieskatīšanas pakalpojumi (P),</li> <li>➤ motivācijas un atbalsta pasākumi riska grupu klientiem (P)</li> </ul>	<ul style="list-style-type: none"> <li>➤ profesionālās ievirzes sporta izglītība (sporta skolas un sporta klubi) (P),</li> <li>➤ pieaugušo formālā un neformālā izglītība (P),</li> <li>➤ multifunkcionālie jauniešu centri (P)</li> </ul>
----------------------------------------------------------------------------------------------------------------------------------------------------------------------------------	--------------------------------------------------------------------------------------------------------------------------------------------------------------------------------------------------------------------------------------------------------------	-----------------------------------------------------------------------------------------------------------------------------------------------------------------------------------	-------------------------------------------------------------------------------------------------------------------------------------------------------------------------------------------------------------------------------------------------------------------------------------------------------------------------------------------------------------------------------------------------------------------------------------------------------------------------------------------------------------------------------------------------------------------------------------------------------------------------------------------------------------------------------------------------------------------------------------------------------------------------------------------------------------------------------------------------------------------------------------------------------------------------------------------------------------------------------------------------------------------------------------------------------------------------	--------------------------------------------------------------------------------------------------------------------------------------------------------------------------------------------------------------------------------------------

<sup>1</sup> Pakalpojumu organizē pašvaldības, no valsts budžeta tiek finansēti pakalpojumi līdz 40 stundām nedēļā

<sup>2</sup> Pakalpojumu organizē pašvaldības, no valsts budžeta finansē 2 konsultācijas



## 5.4.3. tabula

	Kultūra	Veselība	Sociālie pakalpojumi	Izglītība
Pagastu centri - <i>Beļava, Druviena, Galgauska, Līgo, Stari, Tirza</i>	<ul style="list-style-type: none"> <li>➤ bibliotēku pakalpojumu kopums (P),</li> <li>➤ kultūrizglītības un mākslinieciskās jaunrades izpaušanās iespēju pakalpojums (P)</li> <li>➤ kultūrvēsturiskā mantojuma pieejamība (P),</li> <li>➤ kultūras un brīvā laika pieejamība, dziesmu svētku procesa pieejamība, kopienas socializēšanas pakalpojums (P)</li> <li>➤ radošā uzņēmējdarbība (P rada vidi)</li> </ul>	<ul style="list-style-type: none"> <li>➤ primārās veselības aprūpes pakalpojums (V),</li> <li>➤ medicīniskā aprūpe mājās (V),</li> <li>➤ neatliekamā medicīniskā palīdzība (V),</li> <li>➤ ģimenes ārsta konsultatīvais tālrunis (V),</li> <li>➤ medicīniskā izglītība kā prakses vieta (V)</li> </ul>	<ul style="list-style-type: none"> <li>➤ aprūpe mājās (P),</li> <li>➤ sociālā darba pakalpojums (P),</li> <li>➤ atbalsta pasākumi un konsultatīvā palīdzība (P)</li> </ul>	<ul style="list-style-type: none"> <li>➤ pirmsskolas izglītība (P),</li> <li>➤ sākumskolas izglītība (1.-6.klase) (P),</li> <li>➤ interešu izglītības pieejamība (P),</li> <li>➤ darbs ar jaunatni (P),</li> <li>➤ sporta pakalpojumi izglītības iestāžu sporta bāzēs (P/V)</li> </ul>

**Vadlīnijas apdzīvotuma telpiskās struktūras attīstības plānošanai**

1. Teritorijas izmantošanas un apbūves noteikumos noteikt prasības kvalitatīvai arhitektūrai, kas izceļ lauku vai pilsētas ainavas individuālo identitāti un organiski iekļaujas kultūrvīdē, to bagātinot un veidojot kvalitatīvu dzīves telpu, kā arī ievērojot un saglabājot esošo kultūras mantojumu.
2. Būvniecībā ievērot ilgtspējīgas attīstības principu, saskaņā ar kuru būvniecības procesā rada kvalitatīvu dzīves vidi esošajām un nākamajām paaudzēm, nodrošinot būvei nepieciešamos energoresursus, sekmējot esošo būvju izmantošanu un pielāgošanu, un efektīvu dabas resursu izmantošanu.
3. Būvniecības procesā ievērot vides pieejamības principus, saskaņā ar kuru būvniecības procesā veido vidi, kurā personas var ērti pārvietoties un izmantot būves atbilstoši to funkcijām.
4. Veicināt policentrisku apdzīvotuma struktūras veidošanos, vienlaicīgi nostiprinot Gulbeni kā reģionālās nozīmes attīstības centru. Integrēt pārējās apdzīvotās vietas kopējā funkcionālā tīklā, kas balstīts uz attīstības centriem, to savstarpēju sadarbību un papildinātību.
5. Plānojot apdzīvotuma sistēmu, izvērtēt līdzsvaru starp teritorijā izvietoto mājokļu, darba vietu un pieejamo

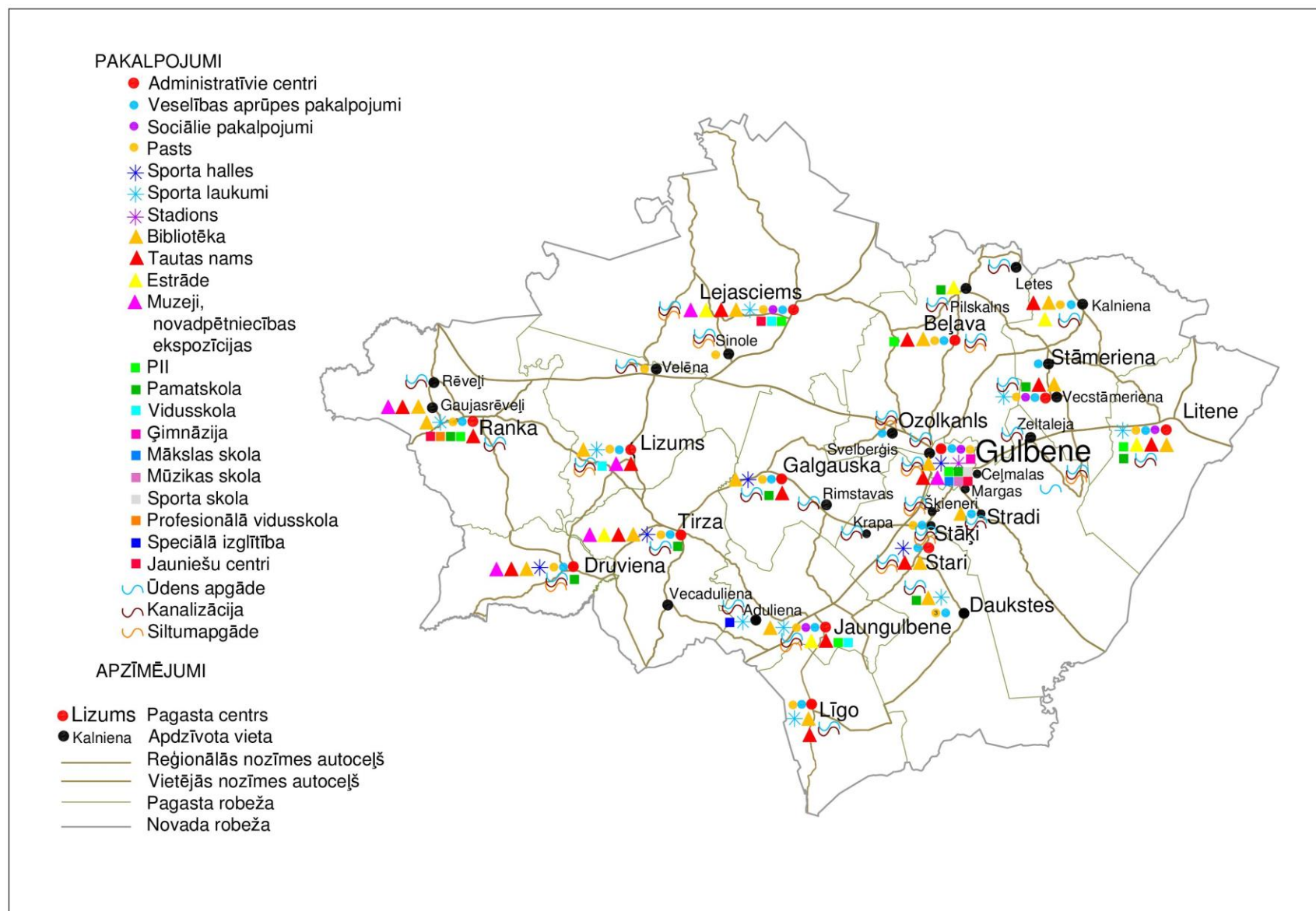


- pakalpojumu daudzumu un daudzveidību.
6. Apdzīvojuma attīstīšanu plānot, ievērojot ceļu izvietojumu, lai radītu priekšnoteikumus intensīvai sabiedriskā transporta izmantošanai. Uzlabot pilsētas un ciemu sasniedzamību, sakārtojot valsts un pašvaldības ceļus.
  7. Apdzīvoto vietu attīstībā priekšroku dot iedzīvotāju skaita un apbūves blīvuma paaugstināšanai esošajās ciemu robežās, izvērtējot spēkā esošajos plānojumos iezīmēto jaunu apbūves zonu nepieciešamību.
  8. Veicināt pilsētas un esošo ciemu attīstību un dzīvotspēju, koncentrēt tur ekonomiskās aktivitātes, kvalitatīvus mājokļus un pakalpojumus, maksimāli efektīvi izmantojot teritoriju un resursus. Neveicināt ciemu teritorijās jaunu un atsevišķi izvietotu un no centralizētajām inženierkomunikācijām attālinātu ražošanas būvju un dzīvojamo ēku būvniecību.
  9. Ražošanas un noliktavu apbūves teritorijas izvietojamas atsevišķi no dzīvojamajām teritorijām, atdalot tās ar zaļo joslu.
  10. Ciemu teritorijā minimālā jaunveidojamo dzīvojamo māju apbūves teritoriju platība nosakāma - 1500 m<sup>2</sup>, pilsētā 1200 m<sup>2</sup>. Lai saglabātu ciemu un pilsētas iedzīvotāju tradicionālo dzīvesveidu un nodrošinātu racionālu zemes izmantošanu, urbānajās teritorijās pieļaujams plānot lauksaimniecībā izmantojamas teritorijas.
  11. Jāveicina esošo ēku un būvju, pamesto apbūves teritoriju izmantošana, degradēto teritoriju rekultivēšana.
  12. Ciemos un pilsētā nav pieļaujama iedzīvotāju dzīves vides kvalitātes pasliktināšana ar trokšņu, smaku vai citu piesārņojumu, ražošanas uzņēmumu izvietošana ar būtisku ietekmi uz vidi, derīgo izrakteņu ieguve un apmežošana.
  13. Novada ciemos, lai nodrošinātu ilgtspējīgu vides kvalitāti, ir jāsakārto:
    - centralizēta ūdens apgāde un kanalizācija,
    - sadzīves atkritumu šķirošana,
    - ielu segums un satiksmes drošība,
    - centralizētā siltumapgāde un mājokļu energoefektivitāte,
    - publiskā telpa un zaļās zonas.
  14. Nodrošināt novada apdzīvotajās vietās - pilsētā un ciemos pievilcīgu vidi gan iedzīvotājiem, gan investoriem, mazināt telpiskās un dzīves līmeņa atšķirības.
  15. Attīstīt ciemu iedzīvotājiem daudzveidīgas brīvā laika pavadīšanas iespējas dzīvesvietas tuvumā.
  16. Novada teritorijā, lai paaugstinātu/nodrošinātu dzīves vides pievilcību, iedzīvotāji jānodrošina ar sociālajiem pakalpojumiem, izvērtējot pieprasījumu un lietderību:
    - vietām pirmskolas iestādēs,
    - ērti sasniedzamām skolām pamata un vidējās izglītības līmeņos,
    - ērti sasniedzamām primārās medicīnas apkalpes iestādēm (ģimenes ārstu praksēm) ar pietiekamu kapacitāti,
    - ērti izmantot/pieklūt daudzveidīgām sociālās aprūpes iestādēm (jauniešu centri, dienas centri dažādām sociālajām grupām, vasaras nometnes skolēniem, sociālās mājas u. tml.),
    - iespēju ērti izmantot/pieklūt daudzveidīgiem kultūras/izglītojošiem un izklaides pasākumiem (literāri un mākslinieciski sarīkojumi, lekcijas, teātru izrādes, koncerti, pašdarbības pulciņi, ansambļi, kori, izstādes u. tml., atpūtas vakari dažādām paaudzēm), sporta laukumiem, stadioniem, labiekārtotām peldvietām, treniņu un sacensību telpā

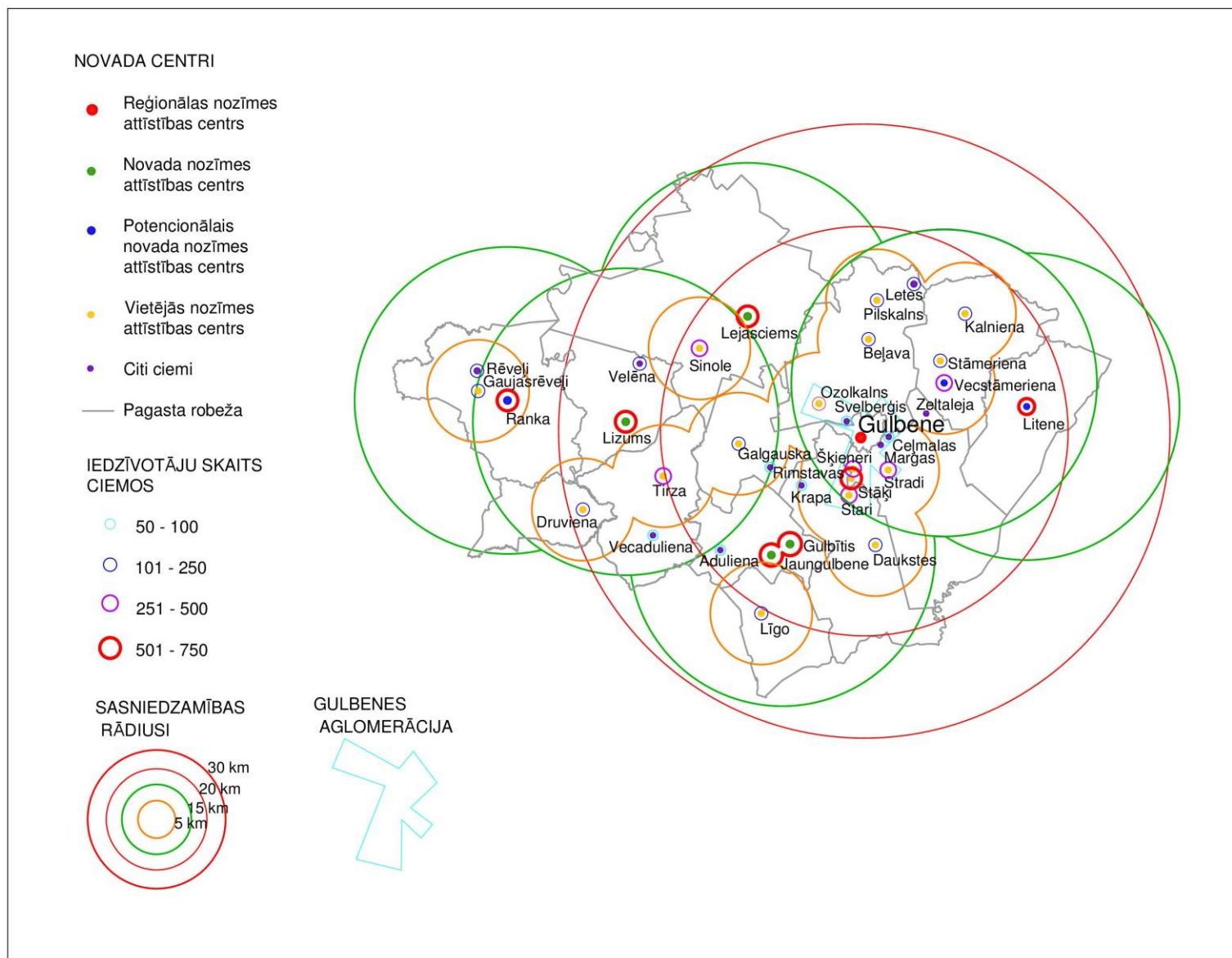




## Gulbenes novada ilgspējīgas attīstības stratēģija 2014.-2030.gadam



5.4.1.att. Esošo pakalpojumu pieejamība Gulbenes novadā



5.4.2.att. Gulbenes novada apdzīvojuma perspektīvā telpiskā struktūra



## **5.5. Galvenie transporta koridori un infrastruktūra**

Būtisks pašvaldības teritorijas attīstības priekšnoteikums ir iekšējās un ārējās sasniedzamības nodrošināšana un videi draudzīgas tehniskās infrastruktūras esamība. Sakarā ar 2 dzelzceļa līniju slēgšanu un demontāžu Gulbene ir zaudējusi stratēģiski svarīga loģistikas centra funkciju, tāpēc jo svarīgāks jautājums ir par esošo dzelzceļa līniju un autoceļu integrētu izmantošanu. Šaursliežu dzelzceļa līnija pilda sabiedriskā transporta funkciju un kā kultūras piemineklis arvien aktīvāk tiek izmantota tūrisma pakalpojumu attīstībai. Vienīgā platsliežu dzelzceļa līnija „Pļaviņas – Gulbene” pamatā tiek izmantota kravu pārvadājumiem, epizodiskiem pasažieru pārvadājumi valsts svētku laikā un speciālajiem reisiem, kas vairāk saistās ar tūrisma pakalpojumiem.

Novada attīstības interesēs ir saglabāt pasažieru pārvadājumus pa šaursliežu dzelzceļu, pilnvērtīgi izmanto Gulbenes dzelzceļa mezgla potenciālu, palielināt kravu pārvadājumu plūsmu līnijā Pļaviņas – Gulbene un atjaunot regulārus pasažieru pārvadājumus pa dzelzceļu Rīgas virzienā.

Autoceļi ir kļuvuši par galvenajām satiksmes artērijām visa veida pārvadājumiem. Novadā ir pietiekami blīvs autoceļu tīkls, ko veido 167.2 km reģionālās nozīmes, 421.3 km vietējās nozīmes valsts autoceļi un 702.2 km pašvaldības ceļi. Valsts ceļu blīvums novadā atbilst vidējam rādītājam valstī - 314 km/km<sup>2</sup>. Pašvaldības ceļu blīvums novadā ir ievērojami zemāks nekā valstī vidējais, attiecīgi 375 km/km<sup>2</sup> un 486 km/km<sup>2</sup>. Salīdzinoši zems ir asfaltēto ceļu īpatsvars, valsts ceļiem asfaltēti ir 33.5 %, pašvaldību ceļiem 0.9%, kopumā 15.8 % valsts un pašvaldības ceļi ir ar melno segumu, kas ir vislielākā problēma gan sabiedriskajam transportam, gan kravu pārvadājumiem.

**Perspektīvie starptautiskas nozīmes tranzītkoridori.** Ņemot vērā to,

ka Vientuļu robežkontroles punktā plānots uzlabot infrastruktūru, caur kuru varētu veidoties kravu plūsma, starptautisku tranzītkoridoru nozīmi iegūst 3 reģionālie valsts nozīmes ceļi: P27 Smiltene-Velēna-Gulbene, P35 Gulbene-Balvi-Krievijas robeža un virzībai uz Terehovas robežkontroles punktu ceļš P36 Rēzekne-Gulbene. Ceļi P27 un P36 veido starpreģionālu ceļu asi, kas savieno Ainažu ostu ar Daugavpili ar izeju uz Lietuvu un Poliju.

**Reģionālās nozīmes transporta saites.** Pārējie valsts reģionālās nozīmes ceļi (P33, P34, P38, P37, P43) nodrošina novada sasaisti ar citiem Latvijas novadiem un galvaspilsētu, savieno Gulbeni ar citām reģionālās nozīmes pilsētām: Alūksni, Madonu, Cēsīm, Valku.

**Vietējās nozīmes transporta saites** nodrošina valsts vietējās nozīmes ceļi ar zemāku satiksmes intensitāti, kas savieno pagastu centrus ar Gulbeni, savieno pagastus savā starpā vai iziet ārpus novada robežām.

**Gaisa satiksme** novadā varētu attīstīties uz privāto lidlauku bāzes. Novadā daļēji saglabājusies lidlauka infrastruktūra Daukstu pagastā, kas kādreiz izmantota lauksaimniecības vajadzībām. Zeme atrodas pašvaldības īpašumā. Atbalstāma privāto lidlauku attīstība un skrejceļu izbūve.

Gulbenes novada stratēģija atbalsta sabiedriskā transporta un veloceļu attīstību un to lomas palielināšanos kopējā transporta infrastruktūrā. Sabiedriskajam transportam jānodrošina novada iedzīvotājiem ērta un ātra darba un dzīves vietas sasniegšana, iespēja saņemt valsts un pašvaldības iestāžu pakalpojumus gan novada teritorijā, gan reģionu centros un galvaspilsētā.

Modernu un videi draudzīgu inženierkomunikāciju nodrošinājums veicinās dzīves kvalitātes paaugstināšanos iedzīvotājiem, investīciju piesaistīšanu un



uzņēmējdarbības attīstību dažādās jomās, kas palielinās darba vietu skaitu un atalgojuma līmeni.

Novadu šķērso 110 KV augstsprieguma elektrolīnijas un optisko sakaru kabeļu līnijas. Novadā Litenes pagasta „Kaudzītēs” atrodas reģionālais sadzīves atkritumu poligons „Maliena”,

kura attīstībai nepieciešams attīstīt ceļu infrastruktūru.

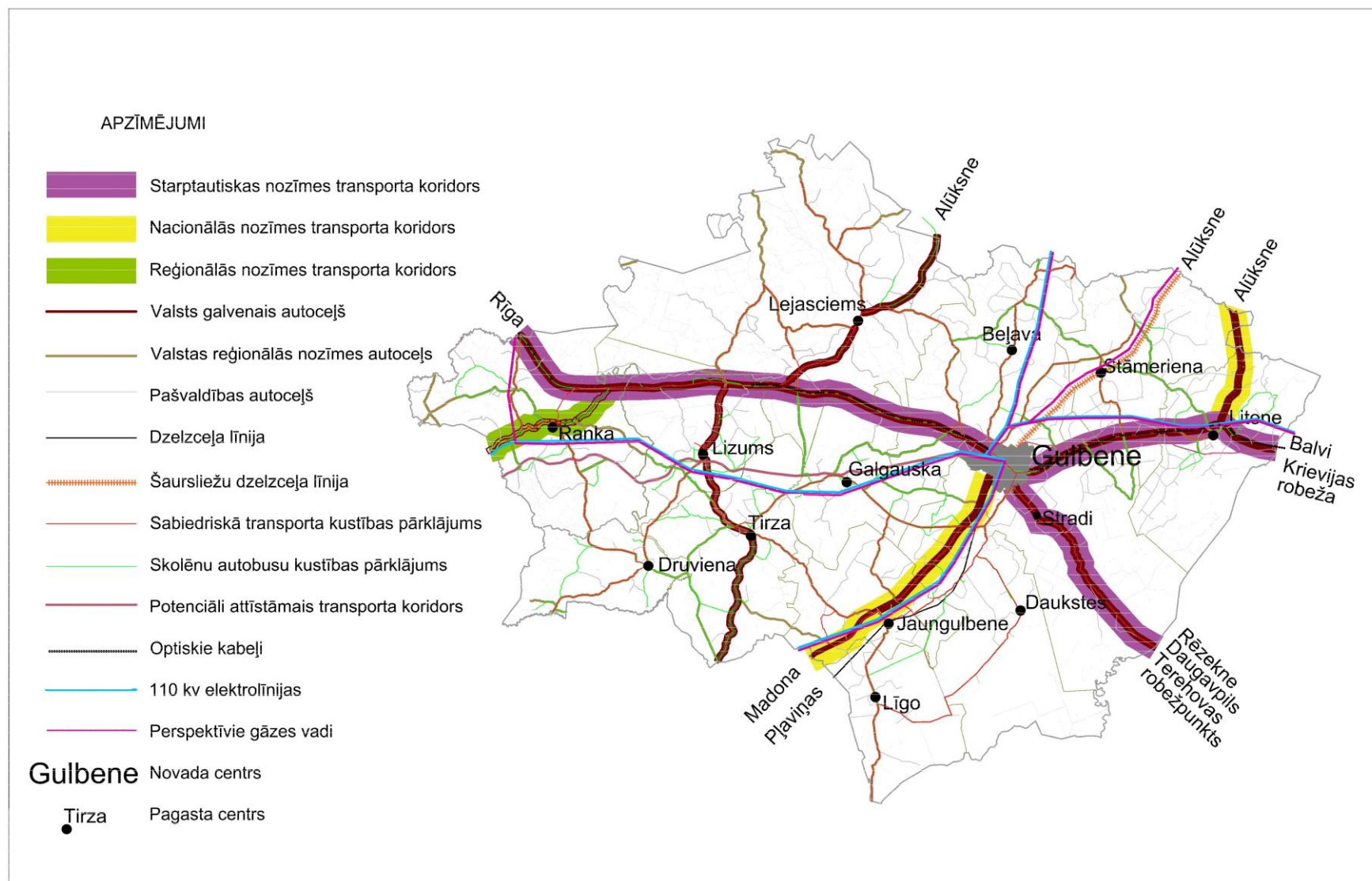
Gulbenes novada attīstības stratēģija atbalsta esošās transporta un inženierkomunikāciju infrastruktūras saglabāšanu un modernizāciju, kā arī turpmāku visa veida tehniskās

### **Vadlīnijas transporta koridoru un infrastruktūras attīstībai un plānošanai**

1. Jānodrošina visu apdzīvojuma centru, ražošanas un pakalpojuma objektu sasniedzamība pa labas kvalitātes ceļiem.
2. Jānodrošina melnā seguma ceļi no katra pagasta centra līdz novada centram.
3. Plānot valsts un pašvaldības ceļu rekonstruēšanu, vienlaicīgi palielinot ceļu ar melno segumu īpatsvaru.
4. Paredzēt teritorijas rezervēšanu perspektīvo transporta un infrastruktūras maģistrālo trašu izbūvei, t.sk. Gulbenes perspektīvajam apvedceļam Smiltenes – Balvu virzienā.
5. Pēc iespējas samazināt un savstarpēji attālināt esošos pieslēgumus valsts reģionālās nozīmes ceļiem, ceļu pieslēgšanā ievērot ceļu hierarhiju.
6. Paredzēt teritoriju rezervēšanu uzņēmējdarbības atbalsta infrastruktūras attīstībai pie nozīmīgākajiem satiksmes koridoriem.
7. Paredzēt teritorijas kājāmgājējiem, pastaigu un tūrisma taku, un veloceliņu tīklu izveidi, kā arī rezervēt pietiekošas teritorijas kājāmgājējiem un veloceliņu tīklu izveidei perspektīvā.
8. Mazināt trokšņa nepatīkamo ietekmi ar atbilstošu zemes izmantošanas plānošanu un paredzot citus aizsargpasākumus.
9. Jaunveidojama apbūve jāplāno tādā attālumā no ceļiem un dzelzceļa, kas neprasa papildus pasākumus aizsardzībai no transporta radītā trokšņa, izplūdes gāzēm un citas negatīvās ietekmes.
10. Teritorijas plānojumā jāattēlo apdzīvoto vietu ielu tīkls, nosakot ielu kategorijas un galvenās prasības to tehniskajiem parametriem.
11. Teritorijas plānojumā jāprecizē un jāattēlo ainaviskie ceļi vai to posmi. Veicot šo ceļu rekonstrukciju un nodrošinot kvalitatīvu segumu, vienlaicīgi saglabājams ceļa raksturs, ainava un izteiksmīgums.
12. Izveidot visam novadam vienotu norāžu sistēmu.
13. Teritorijas plānojumā vai lokālplānojumā jāattēlo mazās aviācijas lidlauku teritorijas.
14. Sabiedriskā transporta sistēmas plānošanā ievērot dažādu pārvadājuma veidu savstarpējo saistību, nodrošinot optimālas pārvietošanās iespējas novada iedzīvotājiem, uzņēmējiem, tūristiem.
15. Novada attīstības stratēģija atbalsta videi draudzīgu transporta veidu attīstību.



16. Novada attīstības plānošanas dokumentos paredzēt ciemu un pilsētas
17. teritoriju nodrošinājumu ar vides aizsardzības un sabiedrības veselības prasībām atbilstošu infrastruktūru.
18. Inženiertīkli pēc iespējas kompakti jākoncentrē gar ceļiem un ielām to nodalījuma joslās, pēc iespējas izvairoties no atsevišķu zemes vienību robežu šķērsošanas.
19. Novada ilgtspējīgās attīstības stratēģija atbalsta ūdenssaimniecības un atkritumu apsaimniekošanas sistēmas uzlabošanu un modernizāciju, nosakot prasības un veicinot pieslēgumu skaita palielināšanu pie centralizētajām sistēmām.
20. Plānojot jaunu apbūvi, paredzēt pieslēgšanos pie centralizētās
21. ūdensapgādes un kanalizācijas sistēmām.
22. Jānodrošina atbilstoša energoapgādes jauda ražošanas, publiskā sektora un mājsaimniecību vajadzībām.
23. Jāatbalsta mūsdienu prasībām atbilstošu informācijas sistēmu izveide visās apdzīvotās vietās, nodrošinot līdzvērtīgu pieeju informācijas un telekomunikāciju pakalpojumiem, jāveicina platjoslu interneta attīstība.
24. Novada ilgtspējīgās attīstības stratēģija atbalsta „zaļo enerģiju”- alternatīvos energoapgādes veidus un videi draudzīgu tehnoloģiju attīstību, izmantojot atjaunojamus energoresursus. Teritorijas plānojumā jāizvirza nosacījumi šo objektu izvietojumam novada teritorijā.
25. Dzelzceļa līnijas atjaunošana Gulbene - Pitalova



5.5.att. Gulbenes novada perspektīvā transporta un galveno inženierkomunikāciju infrastruktūra



## **5.6. Dabas teritoriju telpiskā struktūra**

### **5.6.1. Lauksaimniecības un mežsaimniecības teritorijas**

Gulbenes novada galvenie resursi ir **meži, lauksaimniecības teritorijas, derīgie izrakteņi un ūdeņi**. Novada attīstībai jāplāno šo resursu kompleksa, daudzveidīga un videi draudzīga izmantošana, ievērojot ilgtspējības principu.

Kopējā **mežu platība** pārsniedz 101 tūkst.ha, 54.2 % meža zemju pieder AS „Latvijas valsts meži”, 38.2 % pieder fiziskām personām, 6.5 % juridiskām personām un 0.2 % pašvaldībai. Vislielākās mežu platības izvietojušās Lejasciema pagastā (33785 ha), Rankas pagastā (18361 ha) un Stradu pagastā (17363 ha). Visos mežos kā valdošā suga dominē priede – 42 %, bērzs – 26 %. Egle – 22% un pārējās sugas – 10 %. Kā negatīva tendence jāmin skuju koku īpatsvara samazināšanās, kas liecina par to, ka pienācīgi netiek atjaunotas skuju koku cirsmas.

Mežu resursu izmantošana jāattīsta videi draudzīgā un racionālā veidā, saglabājot meža ekoloģiskās, ekonomiskās un sociālās funkcijas, veicinot augstvērtīgu mežu audzēšanu un kokapstrādes uzņēmumu attīstību ar augstu gala produkcijas pievienoto vērtību un inovatīvām bezatlikumu tehnoloģijām.

Vienlaicīgi jā saglabā mežu ekosistēmu bioloģiskā daudzveidība un jānodrošina sabiedrības vajadzības pēc atpūtas mežā (sēņošana, ogošana, medības, putnu vērošana, orientēšanās sports utt.)

**Lauksaimniecībā izmantojamās teritorijas** ir viena no lielākajām dabas bagātībām, kas spēj veikt vairākas nozīmīgas funkcijas: attīstīt daudzveidīgu lauksaimniecisko ražošanu un pārstrādi, uzturēt ainavu un lauku kultūrvidi, saglabāt tradicionālo lauku apdzīvojuma struktūru.

Visvairāk vērtīgo zemju ir Daukstu, Stradu, Lejasciema, Galgauskas un Jaungulbenes pagastā, kas prioritāri izmantojamās lauksaimniecības attīstībai. Vislielākais lauksaimniecības zemju īpatsvars ir Jaungulbenes, Beļavas un Galgauskas pagastā, kas aizņem no 53 % līdz 43 % no teritorijas.

Lauksaimniecības attīstība tiek atbalstīta visā novada teritorijā, bet Gulbenes novada ilgtspējīgās attīstības stratēģija īpaši izdala prioritārās lauksaimniecības attīstības teritorijas, zemes ar augstu vērtību un nozīmi lauksaimniecības nozares ilgtspējīgai ekonomiskai attīstībai. Šo teritoriju attīstības galvenā prioritāte būs visa veida lauksaimnieciskā ražošana: augkopība, lopkopība, pārstrāde, bioloģiskā lauksaimniecība.

Pārējā lauku teritorijā saglabājama lauksaimnieciskā ražošana, vienlaicīgi attīstot dažādus alternatīvos nodarbes veidus: tūrismu, amatniecību, zivsaimniecību, netradicionālo lauksaimniecību, utt. (5.6.1.1.att.)

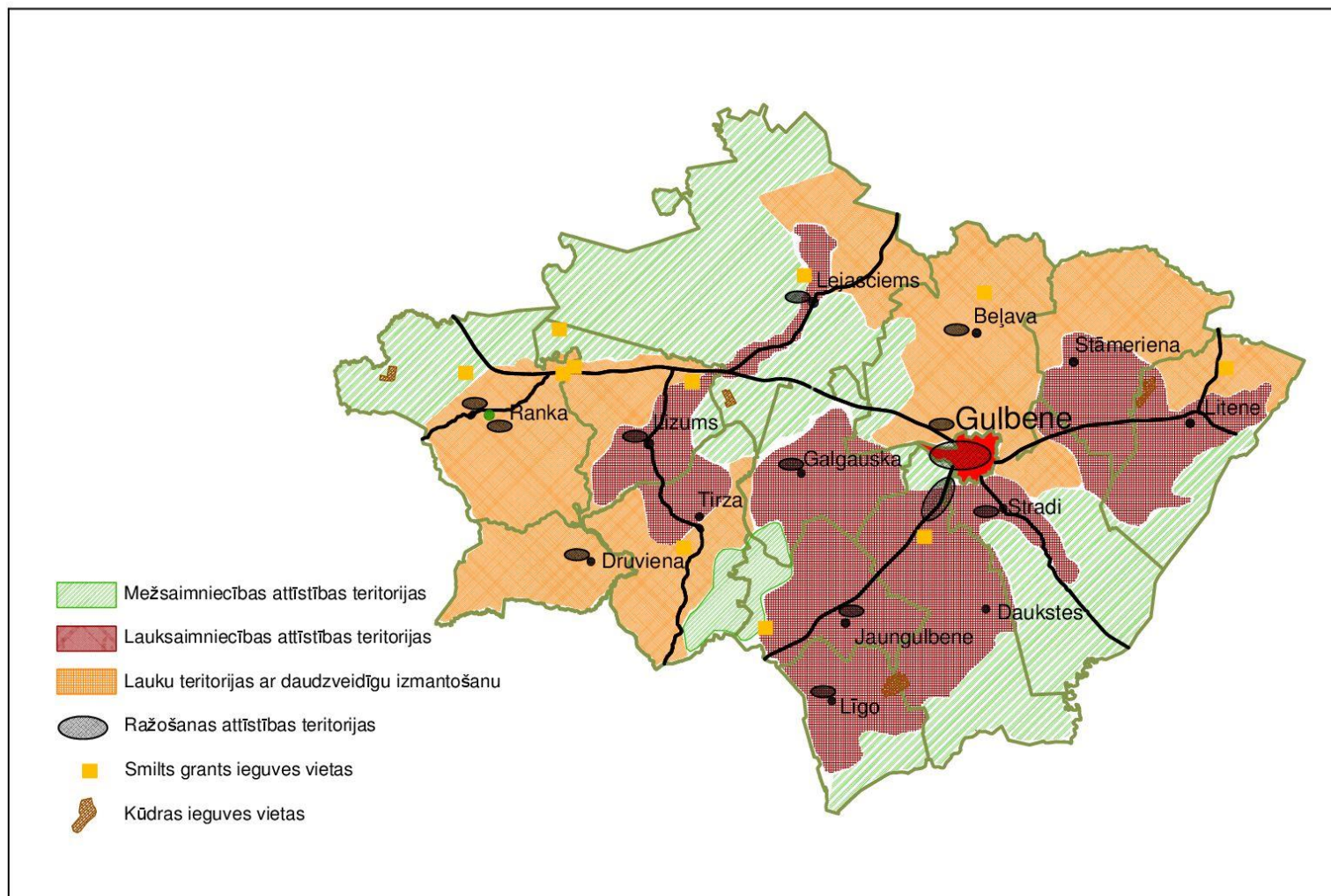
#### **Vadlīnijas lauksaimniecības un mežsaimniecības teritoriju attīstībai un plānošanai**

1. Novadā atbalstāma daudzveidīga mežsaimniecības un lauksaimniecības teritoriju izmantošana videi draudzīgas ražošanas vajadzībām un apdzīvojuma nodrošināšanai.
2. Bez pamatotas vajadzības neplānot lauksaimniecības un mežsaimniecības teritoriju transformēšanu citos zemes izmantošanas veidos.



3. Lai aizsargātu ūdens resursus, paredzēt kompleksus pasākumus virszemes un pazemes ūdeņu aizsardzībai. Paredzēt pasākumus meliorācijas sistēmu uzturēšanai mežsaimniecības un lauksaimniecības teritorijās.
4. Derīgo izrakteņu ieguve atļauta ārpus ciemiem lauksaimniecības un mežsaimniecības teritorijās atbilstoši normatīvo aktu prasībām.
5. Atbalstāma sapropeļa ieguve novada ezeros, ezeriem pieguļošajās teritorijās – tehnoloģiskā procesa nodrošināšanai nepieciešamo tehnoloģisko iekārtu un rūpniecības uzņēmumu izvietošana.
6. Teritorijas plānojumā jāiekļauj nosacījumi derīgo izrakteņu ieguves uzsākšanai vai aizliegšanai, karjeru rekultivācijai un turpmākai izmantošanai.
7. Nav pieļaujama dažāda veida piesārņojuma palielināšana, kas negatīvi ietekmē dabas vidi, pazemes ūdeņus, cilvēku dzīves vidi un satiksmes drošību.
8. Mežsaimniecības teritoriju prioritāte ir mežsaimnieciska izmantošana un rekreācija, atjaunojot mežu resursus un apmežojot mazvērtīgākas lauksaimniecībā izmantojamas zemes.
9. Teritorijā tiek atbalstīta ar kokapstrādi saistītu ražotņu attīstība, veicinot jaunu darba vietu rašanos.
10. Lai saglabātu novada lauksaimnieciskos resursus, nav pieļaujama īpaši vērtīgo lauksaimniecības teritoriju apmežošana, aizaudzēšana ar krūmiem, meliorācijas sistēmu sagraušana.
11. Apmežojot lauksaimniecības teritorijas, nav pieļaujama ainavisko skatu perspektīvu un kultūrvēsturisko objektu aizsegšana. Kritiski jāizvērtē meliorēto zemju apmežošana.
12. Tiek atbalstīta lauksaimniecības teritoriju elastīga un daudzveidīga izmantošana - lauksaimnieciskās ražošanas dažādošana, netradicionālā, bioloģiskā lauksaimniecība, amatniecība, tūrisms un cita veida pakalpojumu attīstība.
13. Jāierobežo invazīvo sugu (latvāņu) izplatība.
14. Netiek atbalstīta ģenētiski modificēto augu audzēšana.





5.6.1.1.att. Dabas teritoriju perspektīvā telpiskā struktūra



## **5.7. Kultūrvēsturiski nozīmīgās teritorijas**

Gulbenes novadā ir bagātīgs kultūrvēsturiskā mantojuma objektu klāsts. Novadā valsts aizsardzībā atrodas 275 valsts un vietējās nozīmes kultūras pieminekļi, kā arī tas ir bagāts ar 15 muižu apbūves kompleksiem. Ievērojamākie ir Vecgulbenes muižas komplekss, Jaungulbenes muiža, Stāmerienas muiža, Litenes muiža, Beļavas muiža, Lizuma muiža, Kalnienas un Rankas muižas. Ap muižu kompleksiem, baznīcām un vēsturiski nozīmīgām teritorijām attīstās novadu nozīmes tūrisma vietas, kas attēlotas 5.7.attēlā.

Tūrisma attīstību novadā, veicina teritorijā esošie 98 ezeri, no kuriem lielākie un atpūtnieku iecienītākie ir Ludza, Stāmerienas, Ušura, Sudala, kā arī 46 upes, no kurām lielākās ir Gauja, Pededze, Tirza, Liede un Krustalīce.

Gulbenes – Alūksnes šaursliežu dzelzceļa posms 33 km garumā ir vienīgais

Baltijā, ar regulāri kursējošu šaursliežu vilcienu pasažieru pārvadāšanai. Šaursliežu dzelzceļš Gulbene – Alūksne ir atzīts par valsts nozīmes kultūras pieminekli.

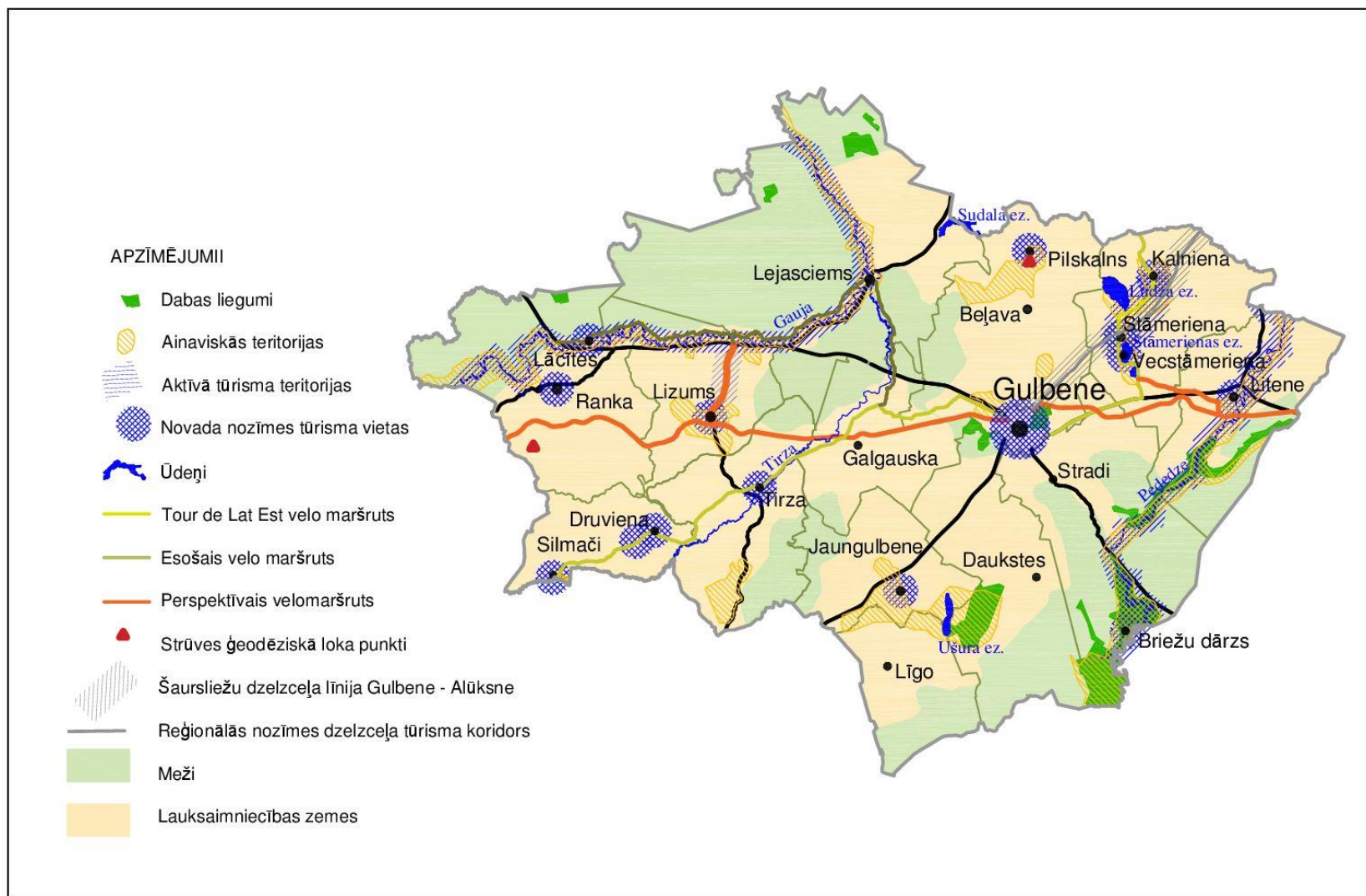
Novadā atrodas divi Strūves ģeodēziskā loka triangulācijas punkti –

Rankas un Beļavas pagastā. Strūves ģeodēziskais loks iekļauts UNESCO Pasaules mantojuma sarakstā, kas dod iespēju paplašināt tūrisma piedāvājumu Vidzemē, iekļaujoties kopīgajā Eiropas tīklā.

Novada ilgtspējīgas attīstības stratēģija atbalsta tūrisma infrastruktūras (viesu mājas, kempingi, atpūtas kompleksi, dabas takas utt.) attīstību visā novada teritorijā, īpaši izceļot tūrisma attīstības areālus, kuros ir visaugstākais potenciāls teritorijas izmantošanai dabas un kultūras tūrisma, aktīvajai un pasīvajai atpūtai (5.7.att.)

### **Vadlīnijas kultūrvēsturiski nozīmīgo teritoriju attīstībai un plānošanai**

1. Tūrisma attīstībai jāturpinās saskaņoti ar dabas un kultūras pieminekļu aizsardzību, liekot uzsvāru uz izziņas, kultūras un rekreācijas tūrisma.
2. Lai neradītu paaugstinātu slodzi uz vidi, pirms tūrisma vai rekreācijas objektu izveides jāizvērtē visi potenciālie riski un vidi ietekmējošie faktori
3. Teritorijas plānojumā jānosaka motorizēto ūdens transportlīdzekļu izmantošanas prasības ezeros un upēs.
4. Teritorijas plānojumā jāparāda piekļuves vietas pie publiskajiem ūdeņiem, jānosaka prasības publisko peldēšanās vietu aprīkošanai un uzturēšanai, jāuzlabo pieejamība ūdeņiem.
5. Ciemos un pilsētā jānodrošina zaļo zonu vizuāli pievilcīga uzturēšana, papildinot ar jauniem, piesaistošiem vides objektiem.
6. Jāatbalsta velotūrisma attīstība novada teritorijā.
7. Jānodrošina upju ainavu ekoloģisko funkciju saglabāšanu, neparedzot darbības, kas varētu tās apdraudēt.
8. Jāparedz upju ieleju prioritāru izmantošanu rekreācijai un ilgtspējīga tūrisma attīstībai.
9. Jāattīsta uzņēmējdarbības un tūrisma pakalpojumu infrastruktūru saistībā ar kultūrainavu telpas kvalitātes palielināšanu.



5.7.attēls. Kultūrvēsturiski nozīmīgās perspektīvās teritorijas



## **5.8. Ainaviski vērtīgās un citas īpašas teritorijas**

Gulbenes novads ir bagāts ar īpaši aizsargājamām dabas teritorijām, pie kurām pieder 10 dabas liegumi, kas ir arī NATURA 2000 teritorijas un 3 dabas pieminekļi - Emzes parks, „Jaungulbenes ozolu aleja” un „Druvienas alejas”.

Lai aizsargātu īpaši aizsargājamo putnu ligzdošanas vietas, augus un biotopus novada teritorijā izveidots 151 mikroliegums.

Galvenais cēlonis relatīvi augstajam bioloģiskās daudzveidības līmenim Gulbenes novadā ir dabas apstākļi: augšņu daudzveidība, hidroloģiskais tīkls, slapjie meži, citas mitrzemes, liels attālums līdz Rīgai un ostām, mežu aizsardzībai pēc II pasaules kara.

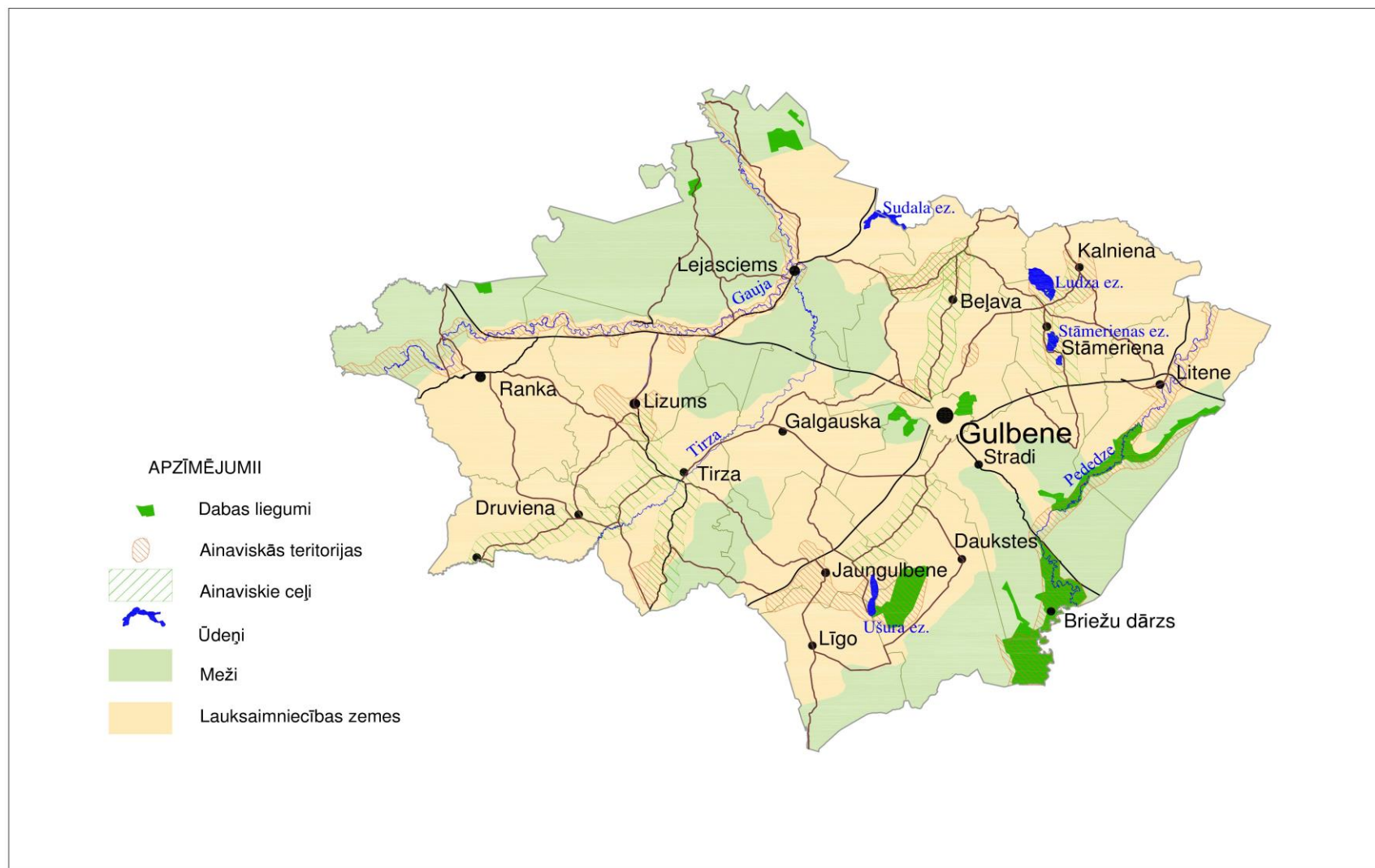
Gulbenes novadā veiktās ainavu apsekošanas rezultātā izdalītas 10 novada nozīmes ainaviski vērtīgās teritorijas, kā arī

28 vietējās nozīmes ainaviski vērtīgās teritorijas vai savrup stāvoši ainavu elementi. Novada nozīmes ainaviski vērtīgās teritorijas: Gaujas ainavu telpa Pededzes ainavu telpa, Stāmerienas – Kalnienas ainava, Valmes kalna ainava, Jaungulbenes ainava, Virānes ainava, Lizuma ainava, Tirzas ainava, Pilskalna ainava un Dārziņu ainava (Beļavas pagastā).

Ainaviskie ceļi ir identificēti, lai saglabātu novadam raksturīgās dabas un kultūrvēsturiskās ainavas, veicinātu tūrisma attīstību, tie ir P38 posmā no Virānes līdz Lizumam, V420 no Balvu šosejas līdz Punakrogam, tālāk V388 no Punakroga līdz Kalnienai un līdz novada robežai, V847 no Pērles līdz Tirzai, V410 no Gulbenes līdz Pilskalnam, V424 no Stariem līdz Gulbītim, V417 posmā no Augulienas līdz Pilskalnam, V438 Ūdrupe - Rankas stacija no Ūdrupes līdz Jaunpiebalgas ceļam P33.

### **Vadlīnijas ainaviski vērtīgo teritoriju attīstībai un plānošanai**

1. Saglabāt novada ainavu daudzveidību un kultūrvēsturisko identitāti.
2. Plānojot darbības īpaši aizsargājamo un kultūras pieminekļu teritorijās vai to aizsargjoslās, jāņem vērā normatīvo aktu un dabas aizsardzības plānu prasības.
3. Novada un vietējās nozīmes ainaviski vērtīgajām teritorijām izstrādāt kultūrainavas aizsardzības un attīstības priekšnoteikumus.
4. Noteikt vides un dabas aizsardzības aizsargjoslas atbilstoši normatīvo aktu prasībām.
5. Atbalstīt videi draudzīgu saimniecisko darbību.
6. Atbalstīt kultūrainavas uzturēšanu un kopšanu saglabājot reljefu un attīstot tās atsevišķos elementus.
7. Iesaistīt sabiedrību izglītojošos pasākumos dabas un kultūrvēsturisko ainavu apsaimniekošanā.
8. Teritorijas plānojumā jāprecizē un jāattēlo ainaviskie ceļi vai to posmi. Veicot šo ceļu rekonstrukciju un nodrošinot kvalitatīvu segumu, vienlaicīgi saglabājams ceļa raksturs, ainava un izteiksmīgums.
9. Novada teritorijas plānojumā jāattēlo īpaši vērtīgās ainavu telpas, valsts, vietējās un pagastu nozīmes dabas un kultūrvēsturiskie objekti un teritorijas, prasības to aizsardzībai, apsaimniekošanai un apbūves veidošanai.



5.8.attēls. Ainaviski vērtīgās perspektīvās teritorijas



### **5.9. Gulbenes pilsētas telpiskās attīstības vīzija**

Gulbenes pilsētas galvenais attīstības mērķis ir nodrošināt reģionālās nozīmes apdzīvojuma centram atbilstoša konkurētspējīga pakalpojumu „groza” pieejamību novada iedzīvotājiem, attīstīt potenciālās ražošanas apbūves teritorijas, nodrošinot darba vietas pilsētas iedzīvotājiem un apkārtējām lauku teritorijām.

Gulbenes pilsētas iedzīvotājiem jānodrošina kvalitatīva dzīves un darba vide.

Gulbenes pilsētai jāveicina Vecgulbenes muižas vēsturiskā centra atjaunošana, dzelzceļa infrastruktūras saglabāšana un pilnvērtīga izmantošana pasažieru pārvadājumu nodrošināšanai pa šaursliežu dzelzceļu un platsliežu dzelzceļa līniju.

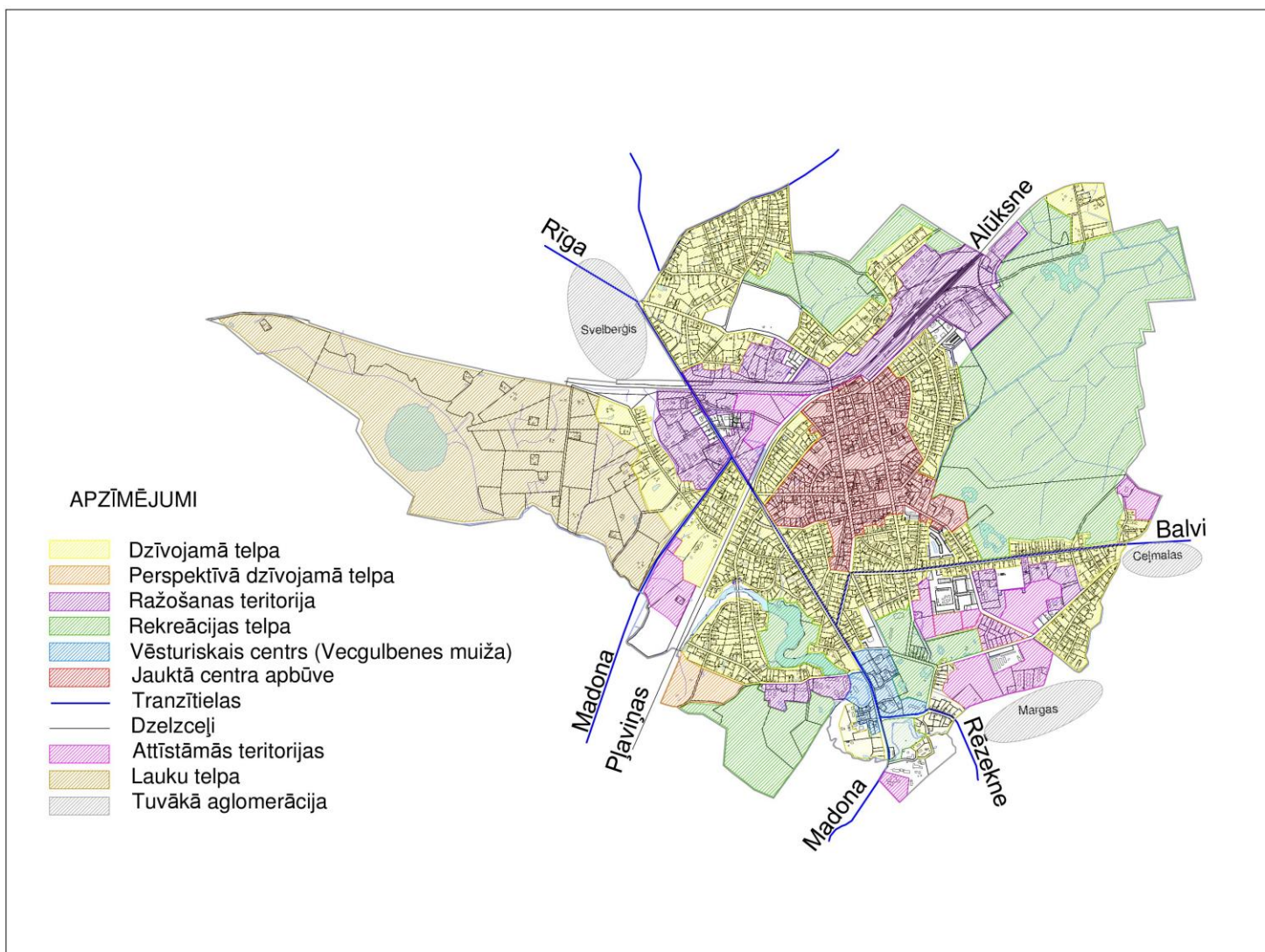
Attīstāmās teritorijas ir industriālās zonas - pašreizējās un plānotās ražošanas apbūves teritorijas.

Jauktā centra apbūves teritorija ļauj izmantot to kompleksi: dzīvojamai apbūvei, sabiedrisko un komercobjektu izvietojumam, kā arī vieglās rūpniecības objektu izvietojumam.

Perspektīvē, izvērtējot kravu plūsmas attīstību pa tranzītkceļiem, jārisina jautājums par pilsētas apvedceļu virzienā Smiltene - Balvi un Balvi – Rēzekne.

Jārisina jautājums par rekreācijas zonas un peldēšanās vietas izveidi.

Ņemot vērā, ka jau šobrīd pilsētai ir kopīga infrastruktūra ar Svelberģa, Ceļmalu un Margu ciemu, nākotnē iespējama to saplūšana. Ar tālākajiem piepilsētas ciemiem Ozolkalns, Šķieneri, Stāķi, Stari, jārisina jautājums par veloceļa izbūvi (5.9.att.).



5.9.attēls. Gulbenes pilsētas telpiskās attīstības vīzija



### **5.10. Prioritāri attīstāmās teritorijas**

Gulbenes novada pašvaldības attīstības priekšnosacījums ir novada pieejamības paaugstināšana un transporta infrastruktūras kvalitātes uzlabošana. Tāpēc tiek izvirzītas prioritātes, kas sekmēs iedzīvotāju mobilitāti, uzņēmējdarbības attīstību, tūrisma aktivitātes un pakalpojumu pieejamību. Līdz ar to, kā galvenās prioritāri attīstāmās teritorijas ir sekojošas:

- Uzņēmējdarbības attīstībai, atbalstīt ražošanas teritoriju infrastruktūras uzlabošanu visā novada teritorijā;
- Veicināt Vecgulbenes muižas kompleksa renovāciju un tā izveidi par multifunkcionālu kultūras centru.
- Veicināt sabiedriskā transporta maršrutu tīkla pilnveidošanu, visā novada teritorijā;
- Atbalstīt tradicionālās un netradicionālās lauksaimniecības nozares un pārtikas produktu ražošanas attīstību, visā novada teritorijā;

- Veicināt sabiedrisko un komercpakalpojumu, valsts reģionālo iestāžu pakalpojumu saglabāšanu un attīstīšanu Gulbenes pilsētā;
- Uzlabot tūrisma infrastruktūru un pilnveidot tūrisma piedāvājuma klāstu Druvienas, Jaungulbenes, Rankas, Lizuma, Vecstāmerienas, Litenes, Beļavas pagastos un Gulbenes pilsētā;
- Pilnveidot sociālo pakalpojumu klāstu Gulbenes pilsētā, Litenes, Tirzas, Līgo un Jaungulbenes pagastos;
- Saglabāt, aizsargāt un attīstīt nozīmīgu kultūras un dabas mantojumu, kā arī attīstīt ar to saistītos pakalpojumus novada aizsargājamās dabas teritorijās
- Atbalstīt koksnes pārstrādes nozari novada teritorijā;
- Racionāli izmantot meža resursu, nepieļaujot skuju koku īpatsvara un kopējās krājas samazināšanos novada teritorijā;
- Uzlabot transporta infrastruktūru novadā;
- Saglabāt un pilnveidot dzelzceļa infrastruktūru.

### **6. Teritorijas attīstības uzraudzības stratēģiskie pamatrādītāji**

Gulbenes novada ilgtspējīgas attīstības stratēģija 2015.–2030.gadam ir ilgtermiņa plānošanas dokuments. Stratēģijā ir noteikta novada attīstības vīzija, ilgtermiņa attīstības prioritātes un stratēģiskie mērķi. Stratēģijas īstenošana ir tieši saistīta ar novada integrētās attīstības programmas (AP) īstenošanu, kurā ir noteiktas rīcības septiņu gadu periodam un investīciju plāns 3 gadiem. AP ir stratēģiskajā daļā izvirzīto stratēģisko mērķu un prioritāšu īstenošanas instruments, kurš ietver rīcības plānu un investīciju plānu.

Lai sekotu AP ieviešanas gaitai un informētu par to sabiedrību, katru gadu tiek gatavots pārskats par Gulbenes novada integrētās attīstības programmas ieviešanu

atbilstoši apstiprinātajai pārskata struktūrai un saturam.

Par novada ilgtermiņa attīstības stratēģijas 2015.–2030.gadam un novada attīstības programmas 2011.–2017.gadam īstenošanas uzraudzību atbildīga ir Gulbenes novada domes Attīstības un projektu nodaļa, informācijas apkopošanā un datu analizē iesaistot Gulbenes novada pašvaldības struktūrvienības un iestādes. Uzraudzības ziņojumu izskata Tautsaimniecības komiteja un apstiprina novada domes sēdē.

Lai novērtētu novada virzību uz stratēģisko mērķu sasniegšanu, definēti ilgtermiņā sasniedzamie pamatrādītāji, kas raksturo stratēģisko mērķu izpildi (6.1.tab.).





## Ilgtermiņā sasniedzamie pamatrādītāji

Rādītāji	Vērtība Gulbenes novadā	Vidējais rādītājs Vidzemes plānošanas reģionā	2030.gadā sasniedzamie rezultāti vai vēlamā tendence	Datu avots
Iedzīvotāju skaits	2015.gada sākumā 23 345 (PMLP)	nevērtē	→ Apturēta iedzīvotāju skaita samazināšanās	Centrālā statistikas pārvalde (CSP) vai Pilsonības migrācijas lietu pārvalde (PMLP)
Iedzīvotāju ilgtermiņa migrācijas saldo	2014.gadā -188	nevērtē	↘	CSP
Demogrāfiskās slodzes līmenis	2015.gada 1.janvārī 573 kopā, 220 līdz darbības vecumam	2015.gada 1.janvārī 617 kopā, 232 līdz darbības vecumam	→ Palielinās īpatsvars līdz darbības vecumam	CSP, PMLP
Iedzīvotāju dabiskais pieaugums	2014.gadā -107	nevērtē	↗ Pozitīvs	CSP vai PMLP
Bezdarba līmenis % pret darbības iedzīvotāju skaitu	2014.gada 31.decembrī 8,3	2014.gada 31.decembrī 8,5	< 8 %	Nodarbinātības valsts aģentūra (NVA)
Teritorijas attīstības indekss	Pēc 2014.gada datiem -0.242	Pēc 2014.gada datiem -0.843	↗	Valsts reģionālās attīstības aģentūra (VRAA)
Iedzīvotāju ienākuma nodoklis uz 1 iedzīvotāju EUR	2014.gadā 182,35	2014.gadā 310,98	↗	VRAA
Ekonomiski aktīvās statistikas vienības	2014.gadā 1505	nevērtē	↗	CSP
Asfaltēto ceļu un ielu īpatsvara pieaugums pret kopējo ceļu garumu	2014.gadā Valsts ceļi 38,1 % Pašvaldības ceļi 0,8 % Ielas 48,3 %	nevērtē	↗	Valsts un pašvaldības dati



Dati par uzraudzības rādītājiem tiek apkopoti katru gadu. Vienots Uzraudzības ziņojums par Gulbenes novada ilgspējīgās attīstības stratēģijas un integrētās attīstības programmas izpildes gaitu tiek gatavots ne retāk kā reizi trīs gados par 3 gadu periodu.

Vienotajam uzraudzības ziņojumam noteikta šāda struktūra:

1) Ievads, kurā ietverts uzraudzības pārskata mērķis, laika periods, par kādu pārskats sagatavots, pārskata struktūra un uzraudzības ziņojuma sagatavošanā iesaistītās institūcijas;

2) Vispārīgs pašvaldības attīstības raksturojums, kuru izstrādā, balstoties uz iepriekš definēto pamatrādītāju izmaiņu analīzi (6.1.tab.);

3) Ilgspējīgas attīstības stratēģijas un attīstības programmas īstenošana, izvērtējot katras prioritātes vidēja termiņa stratēģisko mērķu īstenošanas rezultatīvos rādītājus un par sniedzot šādu informāciju:

3.1. rezultatīvo rādītāju sasniegumi, to sakritība ar iepriekš plānoto saistībā ar ieguldīto finanšu apjomu,

3.2. rezultatīvo rādītāju sasniegumu ietekme uz teritorijas attīstību, ja konstatētas novirzes no plānotā, tad pamatojums,

3.3. secinājumi par vidējā termiņa stratēģiskajiem mērķiem un uzdevumiem;

4) Kopējie secinājumi un priekšlikumi;  
5) Priekšlikumi attīstības programmas aktualizēšanai, rīcības plāna aktualizēšanai, kā arī uzraudzības sistēmas pilnveidošanai;

6) Izmantotās informācijas avoti.

Perioda noslēgumā, pamatojoties uz vidēja termiņa stratēģisko mērķu sasniegšanas progresu, tiek veikts sasniegtā un ietekmes novērtējums un gatavoti priekšlikumi novada attīstības programmas izstrādei nākamajam periodam (2018.-2024.). Lai iegūtu iedzīvotāju viedokli par īstenojamiem projektiem, to rezultātiem un ietekmi tiks veikta iedzīvotāju aptauja, kuras rezultāti tiks izmantoti arī nākošās attīstības programmas izstrādei. Pirmais uzraudzības ziņojums jāsagatavo 2017.gadā.

## **7. Stratēģijas izstrāde un sabiedrības līdzdalība izstrādes procesā.**

Gulbenes novada ilgspējīgas attīstības stratēģijas 2014.-2030.gadam izstrāde organizēta atbilstoši MK 14.10.2014. noteikumiem Nr.628 "Noteikumi par pašvaldību teritorijas attīstības plānošanas dokumentiem", MK 25.08.2009. noteikumiem Nr.970 „Sabiedrības līdzdalības kārtība attīstības plānošanas procesā”, kas paredz sabiedrības līdzdalību dažādos ilgspējīgas attīstības stratēģijas izstrādes posmos, piedaloties sabiedriskajās apspriedēs, iesaistoties darba grupās, kā arī individuāli paužot savu viedokli.

Vienlaicīgi ar stratēģijas izstrādi uzsākts darbs pie novada teritorijas plānojuma izstrādes. Abu dokumentu sagatavošanā iesaistīta darba grupa:

- |                      |                                                                                                                                               |
|----------------------|-----------------------------------------------------------------------------------------------------------------------------------------------|
| Guna Švika           | - Attīstības un īpašumu nodaļas vadītāja, darba grupas vadītāja,                                                                              |
| Marta Mikolaja       | - Attīstības un īpašumu nodaļas teritorijas plānotāja, darba grupas sekretāre,                                                                |
| Jānis Naglis         | - Ziemeļaustrumu virsmežniecības Lejasciema mežniecības mežzinis, Gulbenes novada domes deputāts, vēlāk Gulbenes pilsētas pārvaldes vadītājs, |
| Aijas Supe           | - Latvijas Lauksaimniecības konsultāciju centra Gulbenes nodaļas uzņēmējdarbības konsultante,                                                 |
| Jānis Šmoteks        | - Tehniskās nodaļas ūdens un atkritumu saimniecības speciālists,                                                                              |
| Aleksandrs Vasiļjevs | - Jaungulbenes pagasta pārvaldes vadītājs,                                                                                                    |
| Anita Vaska          | - Attīstības un projektu nodaļas teritorijas plānotāja (kartogrāfe),                                                                          |
| Dace Kurša           | - Attīstības un projektu nodaļas teritorijas plānotāja.                                                                                       |



Novada attīstības stratēģiskā daļa bija izstrādāta kā novada integrētās attīstības programmas sastāvdaļa un netika būtiski grozīta. Bez grozījumiem stratēģijā iekļauta vīzija, novada moto un prioritātes. Redakcionāli uzlaboti stratēģiskie mērķi, novada ekonomiskā specializācija, novada funkcionālās ietekmes zonas papildinātas ar funkcionālajām saitēm ar blakus esošajiem un citiem novadiem, pilsētām un reģioniem. Sakarā ar nepieciešamību papildināt stratēģiju ar telpiskās attīstības perspektīvu un grafisko daļu, 2012.gada 22.novembrī tika pieņemts lēmums (protokols Nr.19, 20.§) par novada ilgtspējīgas attīstības stratēģijas izstrādi, kā patstāvīgs, ilglaicīgs attīstības plānošanas dokuments.

Gulbenes novada ilgtspējīgas attīstības stratēģijas 2014.-2030.gadam izstrādes process:

7.1.tab.

Rīcība	Laiks	Piezīmes
Pieņemts lēmums Gulbenes novada domes sēdē “Par Gulbenes novada ilgtspējīgas attīstības stratēģijas 2014.-2030.gadam izstrādāšanu un darba uzdevumu apstiprināšanu. (protokols Nr.19, 20.§),	2012. gada 22.novembrī	
Publicēts paziņojums novada domes mājas lapā, par stratēģijas izstrādes uzsākšanu, kurā norādīts izstrādes laika grafiks, izstrādes vadītājs, kontaktpersona priekšlikumu iesniegšanai un priekšlikumu iesniegšanas termiņš.	2012. gada decembris	Priekšlikumi netika saņemti
Publicēts paziņojums par stratēģijas izstrādes uzsākšanu, novada domes avīzes „Gulbenes Novada Ziņas” .	2012. gada decembris	
Pieņemts lēmums Gulbenes novada domes sēdē par stratēģijas izstrādes uzsākšanu, elektroniski nosūtīts Vidzemes plānošanas reģionam, Vides aizsardzības un reģionālās attīstības ministrijai un blakus esošajām pašvaldībām.	2012.gada 26.novembrī	
Nosūtīta vēstule Vides pārraudzības valsts birojam “Par stratēģiskā ietekmes uz vidi novērtējuma procedūras nepieciešamību.	2013.gada 20.februārī	
Saņemts no Vides pārraudzības valsts biroja Lēmums Nr.15, “Par stratēģiskā ietekmes uz vidi novērtējuma procedūras nepiemērošanu”.	2013.gada 20.februārī	
Pieņemts lēmums Gulbenes novada domes sēdē, par Stratēģijas 1.redakcijas apstiprināšanu un nodošanu publiskai apspriešanai. (protokols Nr.12, 12.§)	2013.gada 29.augustā	
Publicēts paziņojums kopā ar dokumentu, domes mājas lapā <a href="http://www.gulbene.lv">www.gulbene.lv</a> .	2013.gada 4.septembrī	
Publicēta informācija par publisko apspriešanu laikrakstā „Dzirkstele”	2013.gada 6.septembrī	
Publicēta informācija par publisko apspriešanu, Gulbenes novada domes avīzē „Gulbenes Novada Ziņas” .	2013. gada septembra numurā	
Publicēta informācija par publisko apspriešanu, Vidzemes plānošanas reģiona mājas lapā <a href="http://www.vidzeme.lv">www.vidzeme.lv</a>	2013.gada 7.oktobrī	
Nosūtīta informācija par stratēģijas publisko apspriešanu, blakus esošajiem novadiem, pievienojot elektronisko dokumentu.		Priekšlikumi netika saņemti.



Gulbenes novada ilgtspējīgas attīstības stratēģija 2014.-2030.gadam

Atzinuma saņemšanai, Vidzemes plānošanas reģionam nosūtīta vēstule ar Gulbenes novada ilgtspējīgās attīstības stratēģijas 2014.-2030.gadam 1. redakciju.				2013. gada 18.septembrī	
Saņemts atzinums no Vidzemes plānošanas reģiona "Atzinums par Gulbenes novada ilgtspējīgās attīstības stratēģijas 2014.-2030.gadam 1. Redakciju"				2013. gada 3.oktobrī	
Publiskās apspriešanas pasākumi notika:				No 2013. gada 9.septembra līdz 7.oktobrim - 4 pagastos un Gulbenē	
Pārvalde	Datums un laiks	Norises vieta	Dalībnieku skaits		
Druvienas	17.09. plkst.16.30	Druvienas pagasta pārvaldē	7		
Rankas	24.09. plkst. 17.00	Rankas kultūras namā	21		
Stāmerienas	25.09. plkst. 18.00	Vecstāmerienas tautas namā	13		
Stradu	26.09.plkst. 18.00	Stāķu pamatskolā	26		
Gulbene	1.10.plkst. 17.30	Novada domes mazajā zālē	12		
Saņemti rakstiski priekšlikumi no privātpersonas Maijas Loķes.				2013. gada 1.oktobrī	Ņemti vērā gala redakcijas sagatavošanā.
Saņemts iesniegums no AS „Latvijas valsts meži” Austrumvidzemes mežsaimniecības.				2013. gada oktobrī	Ņemti vērā gala redakcijas sagatavošanā
Apstiprināts pārskats par publiskās apspriešanas rezultātiem Gulbenes novada domes sēdē (protokols Nr.16, 16.§) un publicēts novada domes mājas lapā.				2013.gada 24.oktobrī	
Pieņemts lēmums Gulbenes novada domes sēdē „Par Gulbenes novada ilgtspējīgas attīstības stratēģijas 2014. - 2030.gadam gala redakcijas projekta apstiprināšanu un iesniegšanu atzinuma saņemšanai (protokols Nr.16, 16.§).				2013.gada 24.oktobrī	
Atzinuma saņemšanai, Vidzemes plānošanas reģionam nosūtīta "Gulbenes novada ilgtspējīgās attīstības stratēģijas 2014.-2030.gadam gala redakcijas projekts".				2013.gada 8.novembrī	
Saņemts atzinums no Vidzemes plānošanas reģiona "Atzinums par Gulbenes novada ilgtspējīgās attīstības stratēģijas 2014. 2030.gadam gala redakcijas projektu				2013.gada 19.novembrī	
Sanāksme par Gulbenes novada ilgtspējīgās attīstības stratēģijas 2014. 2030.gadam gala redakcijas projekta apspriešanu sakarā ar negatīvo Vidzemes plānošanas reģiona atzinumu				2013.gada 18.decembrī	
Pieņemts lēmums Gulbenes novada domes sēdē "Par grozījumiem Gulbenes novada domes 2012.gada 22.novembra lēmumā "Par Gulbenes novada ilgtspējīgas attīstības stratēģijas 2014.-20130. gadam izstrādāšanu un darba uzdevumu apstiprināšanu. (protokols Nr.5, 10.§)				2014.gada 27.martā	



Gulbenes novada ilgtspējīgas attīstības stratēģija 2014.-2030.gadam

Nosūtīta vēstule Vidzemes plānošanas reģionam "Par Vidzemes plānošanas reģiona ilgtspējīgas attīstības stratēģiju.	2014.gada 30.septembrī	
Saņemta vēstule no Vidzemes plānošanas reģiona "Par Vidzemes plānošanas reģiona ilgtspējīgas attīstības stratēģijas izstrādi."	2014.gada 5.novembrī	
Pieņemts lēmums Gulbenes novada domes sēdē „Par Gulbenes novada ilgtspējīgas attīstības stratēģijas gala redakcijas projekta apstiprināšanu un iesniegšanu atkārtota atzinuma saņemšanai (protokols Nr.16, 21.§).	2015.gada 30.jūlijā	
Publicēts paziņojums par pieņemto lēmumu par novada attīstības stratēģijas 2014.-2030. apstiprināšanu, domes mājas lapā <a href="http://www.gulbene.lv">www.gulbene.lv</a> .	2015.gada 30.jūlijā	
Atzinuma saņemšanai, Vidzemes plānošanas reģionam nosūtīta "Gulbenes novada ilgtspējīgās attīstības stratēģijas 2014.-2030.gadam gala redakcijas projekts"	2015.gada 31.jūlijā	
Saņemts atzinums no Vidzemes plānošanas reģiona "Atzinums par Gulbenes novada ilgtspējīgās attīstības stratēģijas 2014.- 2030.gadam gala redakciju.	2015.gada 24.augustā	
Pieņemts lēmums Gulbenes novada domes sēdē, "Par Gulbenes novada ilgtspējīgās attīstības stratēģijas 2014.- 2030.gadam gala redakcijas precizēšanu un nodošanu publiskai apspriešanai.	2015.gada 23.decembrī	
Publiskā apspriešana „Gulbenes novada ilgtspējīgas attīstības stratēģijas gala precizētais projekts.	2016.gada no 11.janvāra līdz 1.februārim	
Pieņemts lēmums Gulbenes novada domes sēdē „Par Gulbenes novada ilgtspējīgas attīstības stratēģijas gala redakcijas apstiprināšanu un iesniegšanu atzinuma saņemšanai.	2016.gada	
Atzinuma saņemšanai, Vidzemes plānošanas reģionam nosūtīta "Gulbenes novada ilgtspējīgas attīstības stratēģijas 2014.-2030.gadam precizēta gala redakcija".	2016.gada	
Saņemts atzinums no Vidzemes plānošanas reģiona "Atzinums par Gulbenes novada ilgtspējīgās attīstības stratēģijas 2014.- 2030.gadam precizēto gala redakciju."	2016.gada	



## Pielikumi

1.pielikums

## Novada nozīmes centru potenciāls 2015.gadā saskaņā ar Reģionālās politikas pamatnostādņu 2013.-2019.gadam 5.pielikumu un Vidzemes plānošanas reģiona ilgspējīgas attīstības stratēģiju 2030

N.p.k.	Pakalpojumi	Lizums	Lejasciems	Jaungulbene +Gulbītis	Ranka	Litene	Vecstāmeriena
<b>I</b>	<b>Kultūra</b>						
1.	bibliotēku pakalpojumu kopums (lasīšanas iespējas, informācijas resursu izmantošanas pak-mi, izglītības, mūžizglītības un apmācības iespējas, saturīga brīvā laika pavadīšana, sociālie pak-mi, interneta pieejamība) – novada bibliotēku tīkls (P)	1	1	1	1	1	1
2.	profesionālās ievirzes mākslas un mūzikas izglītības pakalpojums, profesionālās izglītības pakalpojums (profesionālās ievirzes mūzikas un mākslas skolas, mūzikas un mākslas vidusskolas) (P/V)	1	0	1	1	0	0
3.	kultūras un brīvā laika pieejamība, dziesmu svētku procesa pieejamība, kopienas socializēšanas pakalpojums (kultūras nams – pašvaldība lemj par KN teritoriālo pārklājumu, brīvdabas estrādes) (P)	1	1	1	1	1	1
4.	kultūrvēsturiskā mantojuma pieejamība (kultūrtūrisms) vai muzeji (kultūras mantojuma saglabāšana, izpēte un pieejamība sabiedrībai) (P)	1	1	1	1	1	1
5.	Radošā uzņēmējdarbība (P rada vidi)	1	1	1	1	1	1
	<b>Kopā I</b>	<b>5</b>	<b>4</b>	<b>5</b>	<b>5</b>	<b>4</b>	<b>4</b>
<b>II</b>	<b>Sociālā aprūpe</b>						
6.	aprūpe mājās (t.sk. drošības pogas, ēdiens mājās, mobilā brigāde) (P)	1	1	1	1	1	1



N.p.k.	Pakalpojumi	Lizums	Lejasciems	Jaungulbene +Gulbītis	Ranka	Litene	Vecstāmeriena
7.	sociālā darba pakalpojums (P)	1	1	1	1	1	1
8.	atbalsta pasākumi un konsultatīvā palīdzība (P)	1	1	1	1	1	1
9.	asistenta pakalpojums pārvietošanās atbalstam un pašaprūpes veikšanai vispārējās pamatizglītības, profesionālās pamatizglītības, vispārējās vidējās izglītības un profesionālās vidējās izglītības iestādēs (V);	0	0	0	0	0	0
10.	asistenta pakalpojums personai ar I vai II invaliditātes grupu un personai no 5 līdz 18 gadu vecumam ar invaliditāti (P/V);	0	0	0	0	0	0
11.	pilnā apjoma sociālā dienesta pakalpojumu pilns apjoms (sociālais darbs un pakalpojumu nodrošināšana, atbilstoši personu vajadzībām) (P)	1	1	1	1	1	1
12.	daudzfunkcionāli pakalpojumu centri (P)	0	0	0	0	0	0
13.	sociālās rehabilitācijas pakalpojumi ar minimālu medicīnas tehnoloģiju pielietojumu, (rehabilitācijas vienības) (P)	0	0	0	0	0	0
14.	sociālās rehabilitācijas pakalpojumi personām ar funkcionālajiem traucējumiem (P)	0	0	0	0	0	0
15.	sociālās rehabilitācijas pakalpojumi no prettiesiskām darbībām cietušiem bērniem dzīvesvietā (P/V)	0	0	0	0	1	0
16.	psihologa konsultācijas bērniem, kuriem pirmreizēji noteikta invaliditāte, un viņu vecākiem (P/V)	1	1	1	1	1	1
17.	grupu mājas (dzīvokļi) (P/V)	0	0	0	0	0	0
18.	servisa dzīvokļi (P)	0	0	0	0	0	0
19.	dienas aprūpes centri dažādām personu grupām (P)	0	0	0	0	0	0
20.	bērnu pieskatīšanas pakalpojumi (P)	1	1	1	1	1	1
21.	motivācijas un atbalsta pasākumi riska grupu klientiem (P)	1	1	1	1	1	1
	<b>KOPĀ II</b>	<b>7</b>	<b>7</b>	<b>7</b>	<b>7</b>	<b>8</b>	<b>7</b>
<b>III</b>	<b>Izglītība, zinātne, jaunatne un sports</b>						



N.p.k.	Pakalpojumi	Lizums	Lejasciems	Jaungulbene +Gulbītis	Ranka	Litene	Vecstāmeriena
22.	pirmsskolas izglītība (P)	1	1	1	1	1	1
23.	interesešu izglītības pieejamība (P)	1	1	1	1	1	1
24.	darbs ar jaunatni (neformālās izglītības piedāvājums jauniešiem, lietderīga brīvā laika pavadīšana) (P)	1	1	1	1	1	1
25.	sporta pakalpojumi izglītības iestāžu sporta bāzēs (sporta zāles, sporta laukumi utt.) kontekstā ar izglītības iestāžu tīklu (P/V)	1	1	1	1	1	1
26.	pamatskolas izglītība (P)	1	1	1	1	1	1
27.	vispārējā vidējā un profesionālā izglītība (P/ V)	1	1	1	1	0	0
28.	speciālā izglītība (P)	0	0	0	0	0	0
29.	profesionālās ievirzes sporta izglītība (sporta skolas un sporta klubi) (P)	1	1	1	1	0	0
30.	pieaugušo formālā un neformālā izglītība (P)	1	1	1	1	1	1
31.	multifunkcionālie jauniešu centri (P)	0	1	0	0	0	0
	<b>Kopā III</b>	<b>8</b>	<b>9</b>	<b>8</b>	<b>8</b>	<b>6</b>	<b>6</b>
IV	<b>Veselība</b>						
32.	primārās veselības aprūpes pakalpojums (ģimenes ārsts, pediatrs, feldšerpunkts, kompensējamie medikamenti un ierīces, farmaceitiskā aprūpe) (V)	1	1	1	1	1	0
33.	medicīniskā aprūpe mājās (ģimenes ārsts, māsa) (V)	1	1	1	1	1	0





N.p.k.	Pakalpojumi	Lizums	Lejasciems	Jaungulbene +Gulbītis	Ranka	Litene	Vecstāmeriena
34.	neatliekamā medicīniskā palīdzība (V)	1	1	1	1	1	1
35.	ģimenes ārsta konsultatīvais tālrunis (V)	1	1	1	1	1	1
36.	medicīniskā izglītība kā prakses vieta (V)	0	0	0	0	0	0
37.	primārās veselības aprūpes pakalpojums (dežūrārsts ārpus ģimenes ārsta darba laika) (V)	0	0	0	0	0	0
38.	ambulatorie veselības aprūpes pakalpojumi (ārstu speciālistu konsultācijas un vizītes, diagnostiskie izmeklējumi un medicīniskās manipulācijas, medicīniskā aprūpe mājās, medicīniskā rehabilitācija ambulatorajā iestādē) (V)	1	1	1	1	0	1
39.	pašvaldību deleģēto kontaktpersonu veselības veicināšanas jautājumos darbība (P)	1	1	1	1	1	1
40.	zobārstniecības pakalpojums (V)	1	1	0	0	1	0
	<b>Kopā IV</b>	<b>7</b>	<b>7</b>	<b>6</b>	<b>6</b>	<b>6</b>	<b>4</b>
	Pavisam	27	27	26	26	24	21
	Procentuāli no 40 prasītajiem	67	67	65	65	60	52



Gulbenes novada ilgtspējīgas attīstības stratēģija 2014.-2030.gadam