



Apstiprināta ar  
Gulbenes novada domes  
2016.gada 24.novembrī,  
sēdes lēmumu  
(protokols Nr.16, 19.§)

## GULBENES NOVADA TERITORIJAS PLĀNOJUMS LĪDZ 2030. GADAM

# VIDES PĀRSKATS

1.redakcija

IZSTRĀDĀTS STRATĒGISKĀ IETEKMES  
UZ VIDI NOVĒRTĒJUMA IETVAROS

Izstrādātājs: Gulbenes novada dome

Gulbene, 2016

<b>IEVADS</b> .....	3
1. TERITORIJAS PLĀNOJUMA GALVENIE MĒRĶI UN ĪSS SATURA IZKLĀSTS, SAISTĪBA AR CITIEM PLĀNOŠANAS DOKUMENTIEM .....	4
1.1. Teritorijas plānojuma galvenie mērķi.....	4
1.2. Saistība ar citiem plānošanas dokumentiem .....	5
2. VIDES PĀRSKATA SAGATAVOŠANAS PROCEDŪRA .....	5
2.1. Iesaistītās institūcijas .....	5
2.2. Vides pārskata sagatavošanas procedūra .....	6
2.3. Sabiedrības līdzdalība un rezultāti.....	6
3. PAMATINFORMĀCIJA .....	8
4. ESOŠĀ VIDES STĀVOKĻA APRAKSTS UN IESPĒJAMĀS IZMAIŅAS, JA TERITORIJAS PLĀNOJUMS NETIKTU ĪSTENOTS .....	10
4.1. VIDES KVALITĀTE .....	10
4.1.1. Teritorijas raksturojums.....	10
4.1.2. Virszemes ūdeņu resursi un kvalitāte .....	10
4.1.3. Applūstošo teritoriju analīze.....	14
4.1.2. Gaisa kvalitāte .....	15
4.1.3. Pazemes ūdeņu kvalitāte.....	18
4.1.4. Sadzīves atkritumu apsaimniekošana .....	20
4.1.5. Notekūdeņu apsaimniekošana .....	22
4.1.6. Kapsētas .....	25
4.1.7. Dzīvnieku kapsētas .....	26
4.1.8. Piesārņotās un potenciāli piesārņotās teritorijas .....	26
4.1.9. Paaugstināta riska teritorijas un objekti.....	27
4.1.10. Derīgo izrakteņu ieguves teritorijas.....	27
4.1.11. Ar latvāņiem invadētās teritorijas.....	31
5. Vides stāvoklis teritorijās, kuras plānošanas dokumenta īstenošana var būtiski ietekmēt.....	32
5.1. Īpaši aizsargājamās dabas teritorijas.....	33
5.1.1. Dabas liegumi .....	33
5.1.2. Dabas pieminekļi .....	39
5.1.3. Mikroliegumi .....	39
5.1.4. Vietējas nozīmes aizsargājamās dabas objekti un teritorijas.....	40
5.1.5. Kultūras pieminekļu teritorijas .....	41
5.1.6. Ainaviskās teritorijas .....	43
5.2. Iespējamās izmaiņas, ja plānojums netiktu īstenots .....	45
5.3. Vides aizsardzības mērķi .....	46
5.3. 1. Starptautiskie vides aizsardzības mērķi .....	46
5.3.2. Nacionālie vides aizsardzības mērķi.....	50
6. PLĀNOŠANAS DOKUMENTA UN TĀ IETEKMES UZ VIDI NOVĒRTĒJUMS .....	51
6.1. Tiesās un netiesās ietekmes .....	51
6.2. Īslaicīgās un ilglaicīgās ietekmes .....	53
6.3. Summārās ietekmes .....	54
7. IETEKMES UZ VIDI SAMAZINĀŠANA.....	55
8. PLĀNOŠANAS DOKUMENTA IESPĒJAMO ALTERNATĪVU IZVĒLES PAMATOJUMS .....	56
9. IESPĒJAMIE KOMPENSĒŠANAS PASĀKUMI .....	57
10. PLĀNOŠANAS DOKUMENTA ĪSTENOŠANAS IESPĒJAMĀS BŪTISKĀS PĀRROBEŽU IETEKMES NOVĒRTĒJUMS .....	57

11. TERITORIJAS PLĀNOJUMA ĪSTENOŠANAS MONITORINGS .....	57
KOPSAVILKUMS .....	59
Izmantotā literatūra un informācijas avoti .....	62

## **IZMANTOTIE SAĪSINĀJUMI UN APZĪMĒJUMI**

- AAA - Aizsargājamo ainavu apvidus
- AN - Teritorijas izmantošanas un apbūves noteikumi
- AP - Attīstības programma
- DAP - Dabas aizsardzības pārvalde
- DUS - Degvielas uzpildes stacija
- ES - Eiropas Savienība
- ERAF - Eiropas Reģionālās attīstības fonds
- IVN- ietekmes uz vidi novērtējums
- IAIN – individuālie aizsardzības un izmantošanas noteikumi
- HES - hidroelektrostacija
- ĪADT – īpaši aizsargājamās dabas teritorijas
- LIZ – lauksaimniecībā izmantojamās zemes
- LVĢMC – Latvijas Vides, ģeoloģijas un meteoroloģijas centrs
- NAI – notekūdeņu attīrīšanas iekārtas
- NAP – Nacionālais attīstības plāns
- NĪLM – nekustamā īpašuma lietošanas mērķis
- SIVN – stratēģiskais ietekmes uz vidi novērtējums
- TIAN – teritorijas izmantošanas un apbūves noteikumi
- TP- Teritorijas plānojums
- VP- Vides pārskats
- VPVB- Vides pārraudzības valsts birojs

## **IEVADS**

Stratēģiskais ietekmes uz vidi novērtējums (turpmāk tekstā – SIVN) un Vides pārskats izstrādāts Gulbenes novada teritorijas plānojumam (turpmāk tekstā – Teritorijas plānojums).

Gulbenes novada teritorijas plānojums ir ilgtermiņa teritorijas attīstības plānošanas dokuments, kurā noteiktas prasības teritorijas izmantošanai un apbūvei, tajā skaitā funkcionālais zonējums, publiskā infrastruktūra, teritorijas izmantošanas un apbūves noteikumi, kā arī cititeritorijas izmantošanas nosacījumi un kurš izstrādāts visai novada teritorijai.

Gulbenes novada teritorijas plānojuma izstrāde uzsākta, pamatojoties uz Gulbenes novada domes 2012.gada 22.novembra lēmumu "Par Gulbenes novada teritorijas plānojuma izstrādes uzsākšanu un darba uzdevuma apstiprināšanu" (protokols Nr.19, 21.§) un 2016. gada 28. janvāra domes sēde Nr.1 16.§ Par Gulbenes novada teritorijas plānojuma izstrādi un darba uzdevuma apstiprināšanu jaunā redakcijā".

Stratēģiskās ietekmes uz vidi novērtējuma procedūra īstenota pamatojoties uz LR Vides ministrijas Vides pārraudzības valsts biroja 2013. gada 25. marta lēmumu Nr.23. „Par stratēģiskā ietekmes uz vidi novērtējuma procedūras piemērošanu” un Ministru Kabineta 2004.gada 23. marta noteikumiem Nr.157 „Kārtība, kādā veicams ietekmes uz vidi stratēģiskais novērtējums”.

Stratēģiskās ietekmes uz vidi novērtējuma procedūras ietvaros sagatavots Vides pārskats, kas balstās uz Gulbenes novada Esošās situācijas raksturojuma informāciju, Teritorijas plānojuma risinājumiem. Stratēģiskais ietekmes uz vidi novērtējums veikts Teritorijas plānojuma 1.redakcijas sagatavošanas posmā līdz tā nodošanai publiskai apspriešanai. Vides pārskats ir sagatavots kā atsevišķa Teritorijas plānojuma sadaļa (atsevišķs dokuments).

Gulbenes novada teritorijas plānojuma stratēģiskās ietekmes uz vidi vides pārskatā analizēta teritorijas plānojumā paredzētās darbības saistībā ar novada teritorijas izmantošanu un novērtēta to ietekme uz dabu, vidi un sabiedrību. Īpaša uzmanība tiek pievērsta novadā esošās bioloģiskās daudzveidības saglabāšanai un to plānotajai izmantošanai.

Vides pārskata sagatavošanā ņemtas vērā Latvijas starptautiskās saistības vides jomās, aktuālie vides politikas dokumenti un Latvijas Republikā spēkā esošie normatīvie akti.

Pārskats sagatavots, balstoties uz pieejamajiem politikas dokumentiem, statistiku, informāciju un pieejamajām zināšanām par vides novērtēšanas metodēm. Atbilstoši likuma „Par ietekmes uz vidi novērtējumu” 23.<sup>5</sup> panta pirmajā daļā noteiktajam, Vides pārskatā, lai izvairītos no informācijas dublēšanās, iekļauta tikai tāda informācija, kas nepieciešama attiecīgajā plānošanas stadijā, kā arī izmantota informācija, kas iegūta iepriekšējās plānošanas stadijās.

# 1. TERITORIJAS PLĀNOJUMA GALVENIE MĒRĶI UN ĪSS SATURA IZKLĀSTS, SAISTĪBA AR CITIEM PLĀNOŠANAS DOKUMENTIEM

## 1.1. Teritorijas plānojuma galvenie mērķi

Gulbenes novada attīstības vispārējais mērķis ir radīt labvēlīgus nosacījumus ilgtspējīgai visas teritorijas attīstībai Gulbenes novadā un Vidzemes reģionā kopumā, sadarbojoties iedzīvotājiem, uzņēmējiem, organizācijām, valsts un pašvaldību institūcijām un saskaņojot intereses ekonomiskajā, sociālajā un vides jomā.

Teritorijas plānojuma galvenie mērķi:

- novada teritorijas attīstībai nepieciešamo telpisko pamatnosacījumu izvērtēšana;
- nepieciešamo prasību un ierobežojumu noteikšana zemes izmantošanai novada teritorijā;
- priekšnosacījumu veidošana vides kvalitātes nodrošināšanai un teritorijas racionālai izmantošanai;
- nekustamā īpašuma izmantošanas tiesību un sabiedrības vajadzību līdzsvarošana;
- dabas un kultūras mantojuma, raksturīgās ainavas un bioloģiskās daudzveidības saglabāšana.

Gulbenes novada teritorijas plānojums sastāv no 4 daļām:

1. **Paskaidrojuma raksta**, kas ietver spēkā esošā teritorijas plānojuma un detālplānojumu izvērtējumu, teritorijas plānojuma projekta risinājumu aprakstu un tā atbilstību ilgtspējīgas attīstības stratēģijai.
2. **Grafiskās daļas**, kurā attēlotas novada pilsētas, pagastu un ciemu robežas, teritorijas funkcionālais zonējums atbilstoši MK noteikumiem, esošā un plānotā publiskā infrastruktūra, apgrūtinātās teritorijas un objekti, kuriem nosaka aizsargjoslas (ja attiecīgās aizsargjoslas iespējams attēlot izvēlētajā kartes mērogā), aizsargājamās dabas teritorijas, kultūras pieminekļi, ainaviskās teritorijas, potenciāli piesārņotās teritorijas, riska teritorijas un citi objekti un teritorijas.
3. **Teritorijas izmantošanas un apbūves noteikumi**, kuros ietver spēkā esošo lokālplānojumu un detālplānojumu sarakstu un nosaka konkrētas prasības teritorijas izmantošanai un apbūves parametriem katrā funkcionālajā zonā, teritorijas plānojuma īstenošanas kārtību un citas prasības, aprobežojumus un nosacījumus, ņemot vērā ainavu izvērtējumu, teritorijas īpatnības un specifiku.
4. **Vides pārskata**, kas sniedz informāciju par novada vides stāvokli, teritorijas plānojuma radītajām ietekmēm un būtisko ietekmju samazināšanas iespējām.

## **1.2 Saistība ar citiem plānošanas dokumentiem**

Gulbenes novada Teritorijas plānojums izstrādāts, pamatojoties uz Gulbenes novada ilgtspējīgas attīstības stratēģiju 2014.-2030. gadam, ņemot vērā normatīvajos aktos par teritorijas plānošanu, izmantošanu un apbūvi noteiktās prasības, kā arī citu normatīvo aktu prasības un izvērtējot blakus esošo (kaimiņu) pašvaldību plānošanas dokumentus.

### **Nacionālā līmeņa plānošanas dokumenti:**

- Latvijas Ilgtspējīgas attīstības stratēģija līdz 2030. gadam (Latvija 2030).

### **Reģionālā līmeņa plānošanas dokumenti:**

- Vidzemes plānošanas reģiona ilgtspējīgas attīstības stratēģija 2030.
- Vidzemes plānošanas reģiona pašreizējās situācijas analīze (2015.gads) un tā Pielikumi.

### **Vietējā līmeņa plānošanas dokumenti:**

- Gulbenes novada ilgtspējīgas attīstības stratēģija 2014.-2030. gadam, kas apstiprināta ar 2016.gada 25. februāra Gulbenes novada domes lēmumu (protokols Nr.2, 11.§).
- Gulbenes novada integrētās attīstības programma 2011.-2017.gadam, kas apstiprināta ar 2011.gada 25.augusta Gulbenes novada domes lēmumu (protokols Nr.12, 19.§).
- Spēkā esošie Gulbenes novada domes saistošie noteikumi Nr.8 „Par Gulbenes novada teritorijas plānojumiem”, kas izdoti 2009.gada 10.septembrī (protokols Nr.9, 19.§.) un apvieno 13 pagastu un Gulbenes pilsētas teritorijas plānojumus.
- Īpaši aizsargājamo teritoriju Dabas aizsardzības plāni – dabas liegumam Mugarves pļavas, Sitas un Pededzes paliene, Kadājs, dabas piemineklim Emzes parks, kas sniedz nosacījumus zemes izmantošanai un darbībām šajās teritorijās.
- Nozaru plānošanas dokumenti
- Kaimiņu pašvaldību teritorijas attīstības plānošanas dokumenti.

## **2. VIDES PĀRSKATA SAGATAVOŠANAS PROCEDŪRA**

### **2.1. Iesaistītās institūcijas**

Vides pārskata projekta redakcija, tiks nosūtīta šādām institūcijām atzinumu un komentāru saņemšanai:

- Dabas aizsardzības pārvaldei;
- Valsts vides dienesta Madonas reģionālajai vides pārvaldei;
- Veselības inspekcijai;
- Vidzemes plānošanas reģiona administrācijai.

Pēc atzinumu saņemšanas no institūcijām par Vides pārskata projektu apakšnodaļa tiks papildināta ar atzinumu izvērtējumu.

Papildinātā Vides pārskata redakcija, ņemot vērā institūciju atzinumu izvērtējumu un publiskās apspriešanas rezultātus, tiks iesniegta Birojā atzinuma saņemšanai.

## 2.2. Vides pārskata sagatavošanas procedūra

Stratēģiskā ietekmes uz vidi novērtējuma procedūra veikta Gulbenes novada teritorijas ilgtermiņa attīstības plānošanas dokumentam – Teritorijas plānojumam, pamatojoties uz likuma „Par ietekmes uz vidi novērtējumu” (14.10.1998.) un MK noteikumiem Nr.157 „Kārtība, kādā veicams ietekmes uz vidi stratēģiskais novērtējums” (23.03.2004.).

Vides pārskata projekts ir izstrādāts Gulbenes novada teritorijas plānojuma izstrādātājiem sadarbībā ar vides ekspertiem. Pārskats sagatavots, pamatojoties uz Gulbenes novada Teritorijas plānojuma pirmo redakciju - paskaidrojuma rakstā apkopoto informāciju par pielietoto risinājumu pamatojumu, grafisko materiālu par teritorijas funkcionālo zonējumu, esošo un plānoto infrastruktūru, apgrūtinātajām teritorijām un objektiem, teritorijas izmantošanas un apbūves noteikumiem. Vides informācija un novērtējums ir balstīts uz pieejamajiem politikas dokumentiem, statistiku, monitoringa informāciju un pieejamajām zināšanām par vides novērtēšanas metodēm.

Vides pārskata izstrādes gaitā ņemti vērā iepriekš sagatavotie Vides pārskati Gulbenes rajona, Stradu, Rankas, Litenes un Lejasciema teritorijas plānojumam, nodrošinot pēctecības principa ievērošanu un to, ka tiek sekots līdzī jau iepriekšējos pārskatos sniegtajiem iespējamiem ietekmes uz vidi būtiskiem aspektiem.

Vides pārskata sagatavošanas laikā notika darba grupas ar Gulbenes novada pašvaldības pārstāvjiem un konsultācijas ar valsts institūciju pārstāvjiem.

1.tabula: Nozīmīgākie informācijas avoti

<i>Datu avots</i>	<i>Datu nosaukums</i>	<i>Informācijas saturs</i>
Latvijas vides, ģeoloģijas un meteoroloģijas centrs	Datu bāzes <a href="http://www.meteo.lv">www.meteo.lv</a>	Ziņas par īpaši aizsargājamām dabas teritorijām, piesārņotām vietām, gaisa kvalitāti, bīstamie atkritumi, A,B,C kategorijas atļaujas piesārņojošas darbības veikšanai.
Valsts Kultūras pieminekļu aizsardzības inspekcija	Kultūras pieminekļu saraksts	Kultūras pieminekļu saraksts.
AS „Latvijas valsts meži”	Mežsaimniecības rīcībā esošā informācija	Dati par mežu resursiem.
Dabas aizsardzības pārvaldes mājas lapas informācija	<a href="http://www.daba.gov.lv">www.daba.gov.lv</a> Dabas datu pārvaldības sistēma “OZOLS”	Dati un informācija par īpaši aizsargājamām dabas teritorijām Gulbenes novadā.
Vides pārraudzības valsts biroja mājas lapa	<a href="http://www.vpvb.gov.lv">www.vpvb.gov.lv</a>	IVN normatīvie akti, monitoringa paraugi, informācija un datu bāze par piesārņojošo darbību izsniegtajām atļaujām.

## 2.3. Sabiedrības līdzdalība un rezultāti

Sabiedrības līdzdalības principus nosaka 2004.gada 23.marta MK noteikumi Nr.157 “Kārtība, kādā veicams ietekmes uz vidi stratēģiskais novērtējums”, 2009.gada 25.augusta MK noteikumi Nr.970 “Sabiedrības līdzdalības kārtība attīstības plānošanas procesos”, kā arī 2014.gada 1014.oktobra MK noteikumi Nr.628 “Noteikumi par pašvaldību teritorijas attīstības plānošanas dokumentiem”. Lai

Gulbenes novada teritorijas plānojums līdz 2030. gadam. Vides pārskats

noskaidrotu sabiedrības viedokli un būtiskos sabiedrības interesējošos attīstības jautājumus un problēmas, sabiedrība tika iesaistīta jau pašā plānošanas dokumenta izstrādes sākuma stadijā, uzsākot teritorijas plānojuma izstrādi, jebkurš interesents varēja iesniegt savu priekšlikumu vai ierosinājumu.

- Paziņojuma par teritorijas plānojuma 1. redakciju un Vides pārskata publisko apspriešanu plānots ievietot sistēmā TAPIS, novada domes mājas lapā [www.gulbene.lv](http://www.gulbene.lv) un publicēt laikrakstā Gulbenes Novada Ziņas plānots 2016. gada novembrī.
- Publiskās apspriešanas laikā ar plānošanas un vides pārskata materiāliem varēs iepazīties Gulbenes novada pašvaldības mājas lapā internetā <http://www.gulbene.lv> un Gulbenes novada domē, 206. kabinetā, Gulbenē, Ābeļu ielā 2, administrācijas darba laikā.
- Viedokļus par precizēto Gulbenes novada teritorijas plānojuma 1. redakcijas projektu un Vides pārskata projektu, Gulbenes novada iedzīvotāji, institūcijas, organizācijas un uzņēmumi varēs iesniegt Gulbenes novada domes attīstības un projektu nodaļā no 2016. gada decembra līdz 2016. gada decembrim ( Gulbenes novada dome, Ābeļu iela 2, Gulbene, Gulbenes novads, LV - 4401) vai elektroniski nosūtīt attīstības un projektu nodaļas teritorijas plānotājam Dacei Kuršai uz elektronisko pasta adresi [dace.kursa@gulbene.lv](mailto:dace.kursa@gulbene.lv). Fiziskām personām lūgts norādīt vārdu, uzvārdu, dzīves vietas adresi, juridiskām personām norādīt nosaukumu, reģistrācijas numuru un darbības vietas adresi.
- Apakšnodaļa tiks papildināta pēc Vides pārskata projekta redakcijas publiskās apspriešanas.

Publiskās apspriešanas sanāksmes pānots organizēt visos novada pagastos un Gulbenē laikā no 2016. gada 5. decembra līdz 2017. gada 19. janvārim:

N.p.k.	Pārvalde	Datums un laiks	Norises vieta	Dalībnieku skaits
1	DAUKSTU		Staru kultūras namā	
2	DRUVIENAS		Druvienas kultūras namā	
3	JAUNGULBENES		Jaungulbenes tautas namā	
4	LEJASCIEMA		Pagasta pārvaldē	
5	LITENES		Litenes tautas namā	
6	LIZUMA		Lizuma kultūras namā	
7	LĪGO		Līgo kultūras namā	
8	RANKAS		Jauniešu centrā Rēveļu pamatskolas ēkā	
9	STĀMERIENAS		Stāmerienas pagasta pārvaldē Vecstāmerienā	
10	STRADU		Stāžu pamatskolā	
11	TIRZAS		Tirzas kultūras namā	
12	GULBENE		Novada domes mazajā zālē	
13	BEĻAVAS		Beļavas pagasta tautas namā	
14			Ozolkalnā – kultūras un sporta centrā “Zīļuks”	
15	GALGAUSKAS		Galgauskas kultūras namā	
	<i>Kopā</i>			



### 3. PAMATINFORMĀCIJA

Plānošanas dokumenta nosaukums	<b>Gulbenes novada teritorijas plānojums</b>
Novads	Gulbenes novads
Novada administratīvais centrs	Gulbene
Iedzīvotāju skaits novadā 2016.01.01. (CSP)	22 916
Teritorijas lielums	187 607.2 ha
Novada teritoriālās vienības	<ul style="list-style-type: none"> <li>• Beļavas pagasts</li> <li>• Daukstu pagasts</li> <li>• Druvienas pagasts</li> <li>• Galgauskas pagasts</li> <li>• Jaungulbenes pagasts</li> <li>• Lejasciema pagasts</li> <li>• Lītenes pagasts</li> <li>• Lizuma pagasts</li> <li>• Līgo pagasts</li> <li>• Rankas pagasts</li> <li>• Stāmerienas pagasts</li> <li>• Stradu pagasts</li> <li>• Tirzas pagasts</li> <li>• Gulbenes pilsēta</li> </ul>
Nozīmīgākie autoceļi	<p><b><u>Reģionālās nozīmes:</u></b></p> <ul style="list-style-type: none"> <li>• Smiltene – Velēna – Gulbene (P27)</li> <li>• Gulbene – Balvi – Viļaka – Krievijas robeža (P35)</li> <li>• Pļaviņas – Madona – Gulbene (P37)</li> <li>• Rēzekne – Gulbene (P36)</li> <li>• Cesvaine- Velēna (P38)</li> <li>• Ērgļi-Jaunpiebalga-Saliņkrogs (P33)</li> <li>• Sinole-Silakrogs (P34) u.c.</li> </ul> <p><b><u>Vietējās nozīmes:</u></b></p> <ul style="list-style-type: none"> <li>• Gulbene-Jaungulbene (V424)</li> <li>• Ozolkalns-Lejasciems (V416)</li> <li>• Gulbene- Zeltiņi (V410)</li> <li>• Ozoli-Liezere-Tirza-Stāķi (V847)</li> <li>• Ranka- Druvien (V437)</li> <li>• Druvienu- Lizums (V433)</li> <li>• Tirza-Jaungulbene- Liede (V430)</li> <li>• Anžupene-Daukstes-Līgo (427) u.c.</li> </ul>
Pieguļošās administratīvās teritorijas	Alūksnes, Apes, Balvu, Rugāju, Lubānas, Madonas, Cesvaines, Jaunpiebalgas, Raunas un Smiltenes novada pašvaldības
Īpaši aizsargājamās dabas teritorijas	<p><b><u>Dabas liegumi - NATURA 2000 teritorijas</u></b></p> <ul style="list-style-type: none"> <li>• Lielais purvs</li> <li>• Lielais Mārku purvs</li> <li>• Lubāna mitrājs</li> </ul>

	<ul style="list-style-type: none"> <li>• Kadājs</li> <li>• Mugurves pļavas</li> <li>• Sitas un Pededzes paliene</li> <li>• Dūres mežs</li> <li>• Krapas gārša</li> <li>• Zepu mežs</li> <li>• Mētru mežs</li> </ul> <p><b><u>Dabas pieminekļi</u></b></p> <ul style="list-style-type: none"> <li>• Emzes parks</li> <li>• Jaungulbenes ozolu aleja</li> <li>• Druvienas ozolu alejas</li> </ul>
<p>Novada teritorijas plānojuma izstrādātājs</p>	<p>Gulbenes novada domes Attīstības un projektu nodaļa</p>
<p>Novada teritorijas plānojuma izstrādē un informācijas iegūšanā iesaistītās institūcijas</p>	<ol style="list-style-type: none"> <li>1. Valsts vides dienesta Madonas reģionālā vides pārvalde</li> <li>2. Dabas aizsardzības pārvalde</li> <li>3. Valsts akciju sabiedrības „Latvijas valsts ceļi” Vidzemes reģiona Gulbenes nodaļa</li> <li>4. Valsts meža dienesta Ziemeļaustrumu virsmežniecība</li> <li>5. Latvijas Ģeotelpiskās informācijas aģentūra</li> <li>6. Vidzemes plānošanas reģions</li> <li>7. Valsts kultūras pieminekļu aizsardzības inspekcijas Vidzemes reģionālajai nodaļai</li> <li>8. Valsts akciju sabiedrība "Latvijas valsts meži" Austrumvidzemes mežsaimniecība</li> <li>9. Akciju sabiedrība „Latvenergo”</li> <li>10. Valsts sabiedrība ar ierobežotu atbildību „Zemkopības ministrijas nekustamie īpašumi” Vidzemes reģiona meliorācijas nodaļa</li> <li>11. VSIA „Latvijas Vides, ģeoloģijas un meteoroloģijas aģentūra”</li> <li>12. Valsts zemes dienesta Vidzemes reģionālā nodaļa</li> <li>13. SIA „Latvijas mobilais telefons”</li> <li>14. SIA „Tele 2”</li> <li>15. SIA „Bite GSM”</li> <li>16. SIA „Lattelecom”</li> </ol>
<p>Institūcijas un organizācijas, kam nosūtīts Vides pārskats</p>	<ul style="list-style-type: none"> <li>• Dabas aizsardzības pārvalde</li> <li>• Madonas reģionālā vides pārvalde</li> <li>• Valsts aģentūras „Sabiedrības veselības aģentūra” Gulbenes filiāle</li> <li>• LR Vides ministrijas Vides pārraudzības valsts birojs</li> </ul>

## **4. ESOŠĀ VIDES STĀVOKĻA APRAKSTS UN IESPĒJAMĀS IZMAIŅAS, JA TERITORIJAS PLĀNOJUMS NETIKTU ĪSTENOTS**

### **4.1. VIDES KVALITĀTE**

#### **4.1.1. Teritorijas raksturojums**

Gulbenes novads atrodas Latvijas ziemeļaustrumu daļā. Teritorijas ziņā tas ir piektais lielākais novads Latvijā – 1876 km<sup>2</sup>, tā teritorijā ietilpst Gulbenes pilsēta un 13 pagasti. Novada centrs Gulbene atrodas Gulbenes paugurvaļņa dienvidu nogāzē, pārsvarā līdzenā teritorijā un pilsētas augstākais punkts ir 145 metri virs jūras līmeņa.

Novada teritoriju meži aizņem 54,2 %, lauksaimniecības zeme – 34,6 %, no tās meliorēta ~60 %, augstvērtīga – 7,5 %. No bieži sastopamajiem derīgajiem izrakteņiem pieejamas smilts, smilts - grants, kūdras un māla atradnes.

Gulbenes novads atrodas divu lielāko Latvijas upju sateces baseinu teritorijā - Gaujas un Daugavas. Novadā ir 98 ezeri un citas ūdens tilpnes, lielākie ezeri: Ludza, Stāmerienas, Ušura, Sudala u.c. Novadā ir 48 upes, kuru garums pārsniedz 10 km, lielākās ir: Gauja, Pededze, Tirza, Liede, Krustalīce.

Gulbenes novads ir bagāts ar īpaši aizsargājamām dabas teritorijām, pie kurām pieder 10 dabas liegumi, kas ir arī NATURA 2000 teritorijas un 3 dabas pieminekļi - Emzes parks, „Jaungulbenes ozolu aleja” un „Druvienas alejas”.

Gulbenes novada teritoriju šķērso reģionālās nozīmes autoceļi ( P27 ) Smiltene –Velēna - Gulbene, ( P35) Gulbene – Balvi - Viļaka - Krievijas robeža ar izeju uz Vientuļu robežpārejas punktu, (P36) Rēzekne - Gulbene ar izeju uz Terehovas robežpārejas punktu, ceļš (P37) Pļaviņas-Madona-Gulbene, kā arī divas darbojošās dzelzceļa līnijas, platsliežu Pļaviņas-Gulbene un 33 km garā šaursliežu līnija Gulbene-Alūksne.

Gulbenes novada galvenie resursi ir meži, lauksaimniecības teritorijas, derīgie izrakteņi un ūdeņi. Novada attīstībai plānota šo resursu kompleksa, daudzveidīga un videi draudzīga izmantošana, ievērojot ilgtspējības principu, paredzot attiecīgos zonējumus teritorijas plānojumā un to izmantošanu teritorijas izmantošanas un apbūves noteikumos.

Teritorijas plānojuma esošās situācijas aprakstā ir sniegta izsmeļoša informācija par dabas resursiem (derīgie izrakteņi), lauksaimniecības zemju izmantošanu (meliorēto teritoriju apsekojums, latvāņu teritoriju identificēšana), meža zemju un resursu atslogojums, Vides pārskatā netiek dublēta šī informācija, bet atbilstoši vērtēta šo resursu plānotā izmantošana un apsaimniekošana, uzmanību pievēršot teritorijām, to plānotajai izmantošanai un iespējamiem vides riskiem un sabalansētībai attiecībā uz īpaši aizsargājamām dabas un kultūras vērtībām novadā.

#### **4.1.2. Virszemes ūdeņu resursi un kvalitāte**

Gulbenes novada teritorija dalās divos upju sateces baseinos – Daugavas un Gaujas. Gaujas baseinam pieder Gauja un vēl 20 upes, kas garākas par 10 km. Daugavas baseina lielākā upe ir Pededze un vēl 22 upes, kas garākas par 10 km. Upju sateces baseinu robeža ir Gulbenes paugurvalnis. Tas sākas uz dienvidiem no Alūksnes augstienes Zeltiņu pacēluma un turpinās līdz dienvidaustrumiem, pārejot Vidzemes augstienē. Baseina robežšķirtne šķērso Beļavas, Galgauskas, Jaungulbenes un Tirzas pagastu. Litenes, Stāmerienas, Stradu, Daukstu, Līgo pagasta teritorija pilnībā ietilpst Daugavas baseinā, bet Rankas, Druvienas, Lizuma, Lejasciema pagasta teritorija ietilpst Gaujas upes baseinā (4.1.2.1.tab.)

*Gulbenes novada ūdenstece*

N.p.k	Lielbaseins	Upes nosaukums	Garums, km	N.p.k	Lielbaseins	Upes nosaukums	Garums, km
1.	<i>Gaujas</i>	Dzēsņupīte	11	1.	<i>Daugavas</i>	Mellupe	23
2.	<i>Gaujas</i>	Lāčupīte	12	2.	<i>Daugavas</i>	Pededze	159
3.	<i>Gaujas</i>	Cirstupe	15	3.	<i>Daugavas</i>	Liede	62
4.	<i>Gaujas</i>	Tirza	80	4.	<i>Daugavas</i>	Krustalīce	24
5.	<i>Gaujas</i>	Azanda	19	5.	<i>Daugavas</i>	Niedrīte	18
6.	<i>Gaujas</i>	Vilaune	18	6.	<i>Daugavas</i>	Audīle	17
7.	<i>Gaujas</i>	Sace	11	7.	<i>Daugavas</i>	Tīrumgrāvis	16
8.	<i>Gaujas</i>	Gosupe	19	8.	<i>Daugavas</i>	Āriņupīte	11
9.	<i>Gaujas</i>	Vijata	18	9.	<i>Daugavas</i>	Audīle	17
10.	<i>Gaujas</i>	Alkšņupīte	10	10.	<i>Daugavas</i>	Asarupe	14
11.	<i>Gaujas</i>	Gauja	452	11.	<i>Daugavas</i>	Sita	41
12.	<i>Gaujas</i>	Vidaga	24	12.	<i>Daugavas</i>	Kaugurupīte	14
13.	<i>Gaujas</i>	Tirziņa (Svārbe)	18	13.	<i>Daugavas</i>	Apkārtupe	12
14.	<i>Gaujas Gaujas</i>	Niedrupe	14	14.	<i>Daugavas</i>	Mugurupe (kopā ar Mellupi)	23
15.	<i>Gaujas</i>	Uriekste	23	15.	<i>Daugavas</i>	Dzirla	23
16.	<i>Gaujas</i>	Islīņa	13	16.	<i>Daugavas</i>	Bebrupe	11
17.	<i>Gaujas</i>	Palsa	68	17.	<i>Daugavas</i>	Ušurupe	12
18.	<i>Gaujas</i>	Sace	11	18.	<i>Daugavas</i>	Mandauga grāvis	17
19.	<i>Gaujas</i>	Pilupīte	11	19.	<i>Daugavas</i>	Paparze	27
20.	<i>Gaujas</i>	Iežupe	14	20.	<i>Daugavas</i>	Pogupe	23
				21.	<i>Daugavas</i>	Mugurve	12
				22.	<i>Daugavas</i>	Knerša	10

## Upes

Gauja ir garākā upe Latvijas teritorijā. Garums 452 km. Gulbenes novadā Gauja šķērso Lejasciema, Lizuma un Rankas pagasta teritoriju. Gaujas krastā atrodas Gaujasrēveļi, Rēveļi, Velēna, Sinole, Lejasciems. Gauja veido krāces 6 km garā posmā no "Krācēm" (leļpus Velēnas) līdz Sinolei. Upes gultne ir ļoti mainīga, ar daudzām vecupēm un līkumiem. Augštecē Gauja līkumo ap lielpauguriem, tās ieleja nav izteikta. Leļpus Rēveļiem tā tek pa Trapenes līdzenumu ziemeļaustrumu virzienā līdz Lejasciemam un ziemeļrietumu virzienā līdz Igaunijas robežai. 30 % baseina klāj meži, 5 % - purvi. Tās pirmās pakāpes pietekas ir Tirza, Palsa un citas pietekas. Posmā no Velēnas līdz Lejasciemam vērojami upes krasta erozijas procesi, kas apdraud gan ceļus, gan dzīvojamās mājas.

Tirzas garums 80 km, Tirza iztek no Ezernieku ezera Piebalgas pauguraines centrālajā daļā. Gulbenes novadā Tirza tek gar Druvienas pagasta robežu, pa Galgauskas, Lejasciema un Tirzas pagastu. Vairākos posmos (pie Vilaunes, Azandas un Virānes ietekas) Tirzai ir ļoti izteikti meandri ar daudzām vecupēm un vietumis ar nelielām salīņām. Tuvojoties Tirzai, kur upes krastos sastopami devona ieži, upes ieleja sašaurinās un meandri kļūst slaidāki. Devona iežu atsegumi sastopami arī posmā no Tirzas līdz Galgauskai. Meandrēšanas procesi ļoti spilgti izteikti arī Tirzas lejtecē pie Lāčupītes ietekas. Tirza ietek Gaujā pie Lejasciema.

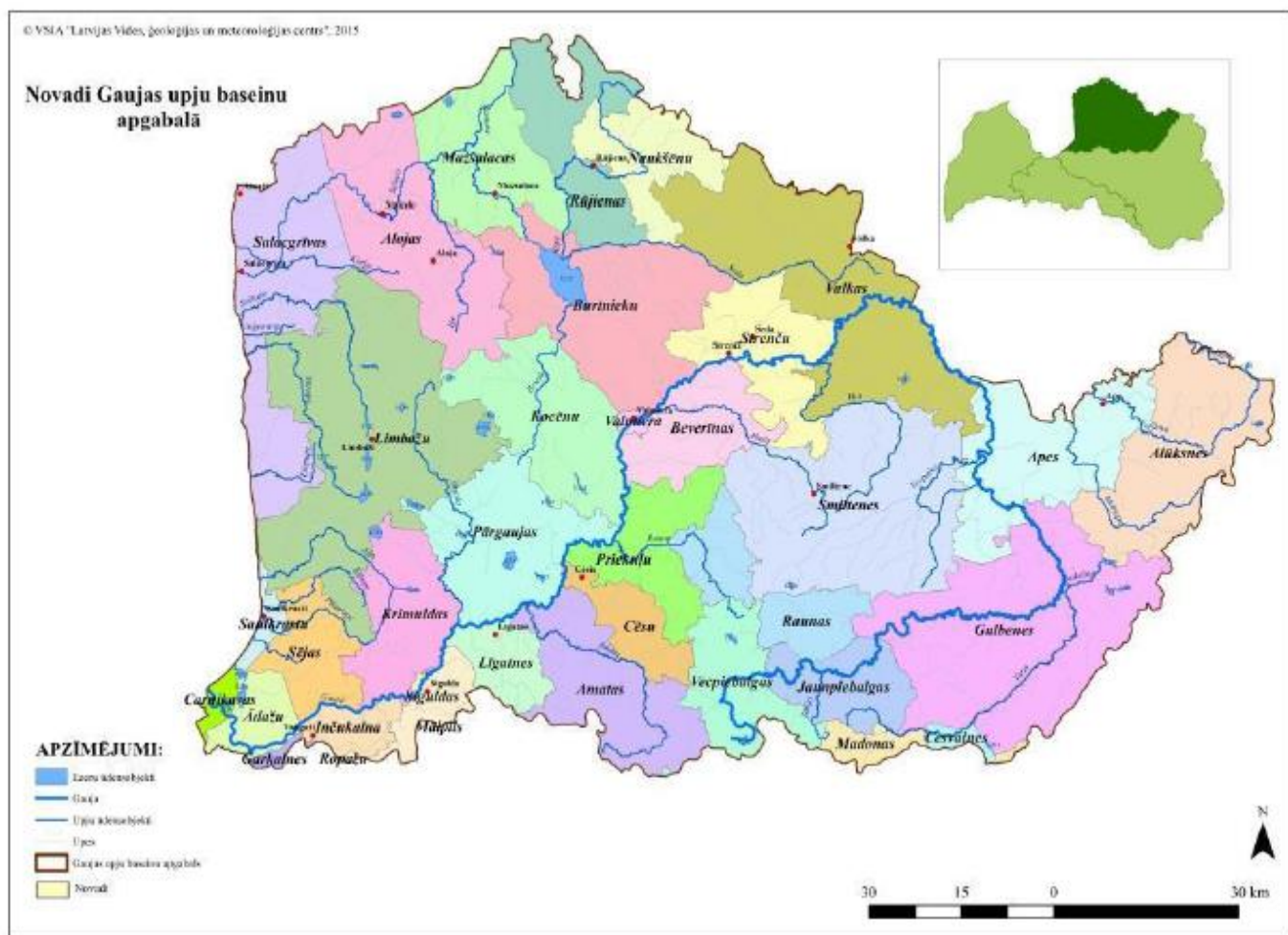
Ar Daugavas baseinu novads saistīts ar tās otrās pakāpes pieteku Pededzi un Pededzes pietekām, lielākās no tām ir Sita, Krustalīce, Mellupe un Audile. Daugavas pirmās pakāpes pietekā Aiviekstē ietek Liedes upe.

Pededzes garums Latvijā 159 km. Tā šķērso Litenes un Stradu pagasta teritoriju. Pie Litenes ~10 km garā posmā Pededze tek galvenokārt pa lauksaimniecības zemēm, un tur gultne ir relatīvi stabila. Augšpus Litenes kopš 1920.gada darbojas hidrometrisko novērojumu postenis. Pie Litenes 20.gs. 50.gados uzbūvētā HES sagruva un tika likvidēta. Lejpus Litenes Pededzes relatīvais kritums ir 0.2 m/km. Arī šajā ~ 50 km garajā posmā (izņemot dažus km garu posmu pie Krustalīces ietekas) ir daudz meandru un vecupju.

Publisko upju sarakstā iekļautas divas novada teritoriju šķērsojošas upes: Gauja no Tirzas upes ietekas līdz ietekai Rīgas jūras līcī un Pededze visā Gulbenes novada teritorijā (no Alūksnes upes ietekas līdz ietekai Aiviekstē).

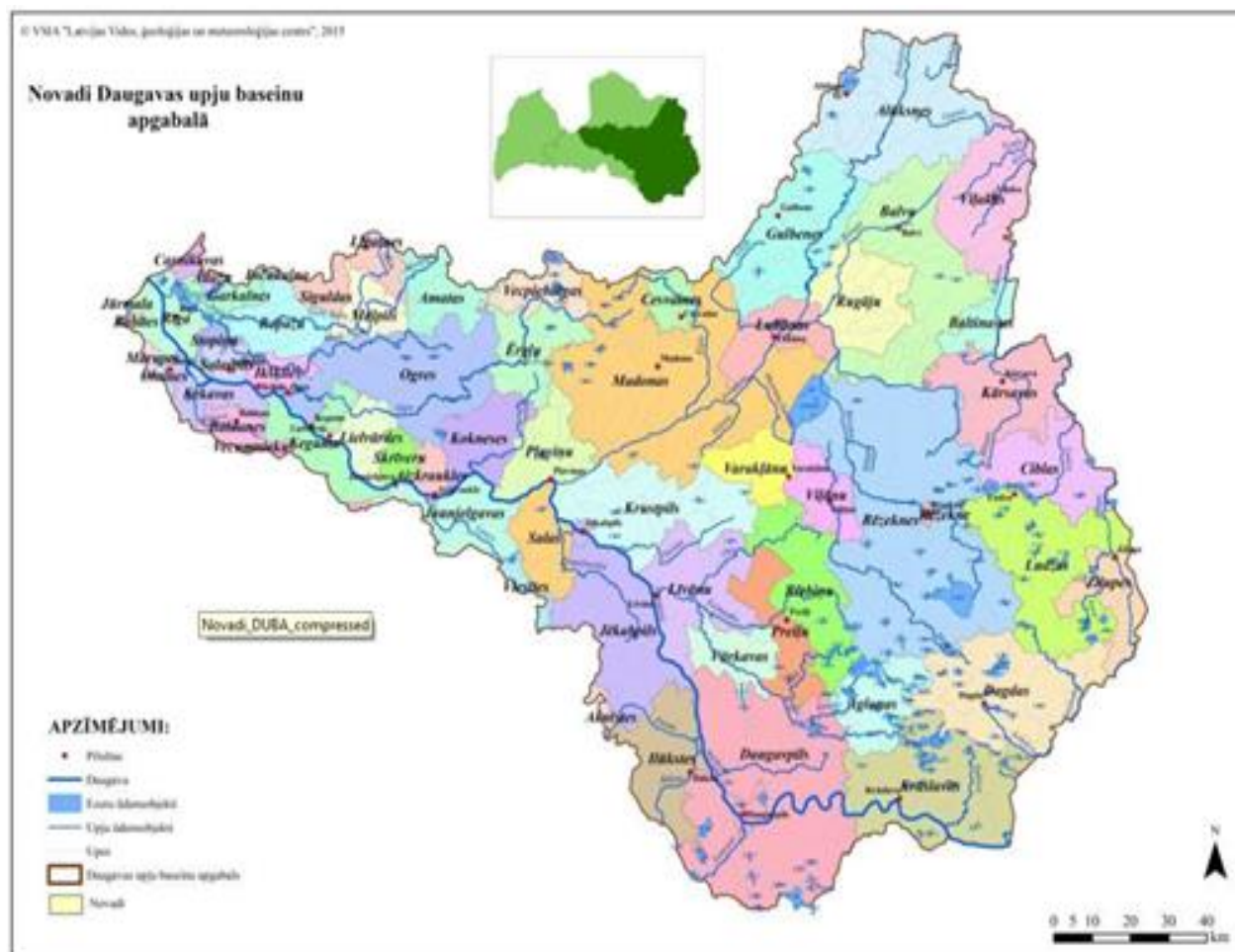
Saskaņā ar Ministru Kabineta noteikumu Nr.118 „Noteikumi par virszemes un pazemes ūdeņu kvalitāti” (2002. gada 12. marta) 2. pielikumu Tirzas posms no Liezeres-Druvienas ceļa tilta līdz grīvai un Pededze no valsts robežas līdz grīvai ir iekļautas prioritāro zivju ūdeņu sarakstā, līdz Litenei lašveidīgo zivju ūdeņu kategorijā, tālāk karpveidīgo.

4.1.2.2.attēls



Gaujas upju baseina apgabala administratīvais iedalījums (Avots: Gaujas upju baseinu apgabala apsaimniekošanas plāna 2016.-2021. gadam)





Daugavas upju baseina apgabala administratīvais iedalījums (Avots: Daugavas upju baseinu apgabala apsaimniekošanas plāna 2016.-2021. gadam).

## Ezeri

Gulbenes novadā atrodas 98 ezeri un citas ūdenstilpes, 6 no tiem ir publiskie ezeri: Ludza ezers 280.9 ha – Stāmerienas pagastā, Sudala ezers 182.3 ha Lejasciema pagasta (daļēji iestiepjas Alūksnes novadā), Ušura ezers 160.8 ha Jaungulbenes pagastā, Ādmiņu ezers 28.2 ha Lejasciema pagastā. Lielais Virānes ezers – 60.9 ha Tirzas pagastā. Kalmodu ezers 23.0 ha – Rankas pagastā. Gulbenes novada Jaungulbenes pagastā atrodas Latvijā 8. dziļākais ezers – Ušura ezers - maksimālais dziļums 40 metri.

Valstij zvejas tiesības pieder 9 ezeros: Augulienas ezerā 78.3 ha Beļavas pagastā, Galgauskas ezerā 30.5 ha Galgauskas un Lejasciema pagastos, Kaļņa ezerā 119.5 ha (daļēji iestiepjas Rugāju novadā) Stradu un Litenes pagastos, Lazdaga ezerā 148.1 ha (daļēji iestiepjas Rugāju novadā) Stradu pagastā, Mezīša ezerā 69.2 ha Stradu pagastā, Pinteļa ezerā 65.7 ha Lejasciema pagastā, Stāmerienas ezerā 92.6 ha un Pogas ezerā 27.9 ha Stāmerienas pagastā. Lielākā daļa no tiem tiek izmantota aktīvās atpūtas vajadzībām.

Pārējie novada ezeri, kas nav minēti publisko ezeru sarakstā, ir fizisko vai juridisko personu īpašumā vai lietošanā.

Gulbenes novada ezeri pētīti maz, jaunākie dati ir tikai par lielākajiem ezeriem. Gulbenes novada ezeri īpaši neizceļas starp Latvijas ezeriem – novadā nav augstas kvalitātes ezeru, nav jutīgu ezeru ar aizsargājamiem biotopiem un nav zināmi arī ļoti piesārņoti ezeri. Kopumā novada ezeru kvalitāte vērtējama kā laba un vidēja - tie ir ezeri ar stabilu ekosistēmu, kas vairāk vai mazāk piemēroti rekreācijai. Atpūtas infrastruktūras izveide un ar to saistītais atpūtnieku skaita pieaugums novada ezeriem neradītu būtisku kaitējumu. Galvenais uzdevums - nepieļaut saimniecisko darbību, kas piesārņo ezerus (piem., notekūdeņu ieplūde - gan attīrītu, gan neattīrītu - akvakultūru audzēšana) vai

neatgriezeniski izmaina ezeru krastu ainavu un veicina barības vielu ieplūdi ezeros (piem., krastu apbūve, reljefa izmaiņšana).

4.1.2.3.tabula

**Īss Gulbenes novada teritorijas lielāko ezeru raksturojums:**

<i>Nr.p. k.</i>	<i>Ezera nosaukums</i>	<i>Spoguļa laukuma platība, ha</i>	<i>Vidējais dziļums, m</i>	<i>Maksimālais dziļums, m</i>	<i>Pagasts</i>
1	Ludza ezers	280,90	4,0	11,0	Stāmerienas pagastā
2	Sudals	182,3	3,6	10,2	Lejasciema pagastā
3	Ušuru ezers	160,8	6,8	40,0	Jaungulbenes pagastā
4	Lazdags	148,1	1,4	2,0	Stradu pagastā
5	Kalnis	119,5	1,8	4,9	Stradu un Litenes pagastā
6	Stāmerienas ezers	92,6	6,5	18,7	Stāmerienas pagasts
7	Augulienas ezers	78,3	3,9	7,3	Beļavas pagastā
8	Mezītis	69,2	0,6	1,0	Stradu pagastā
9	Pintelis	65,7	4,1	12,0	Beļavas pagastā
10	Lielais Virānes ezers	60,9	0,7	2,0	Tirzas pagastā
11	Sprīvuļu ezers	52,3	3,3	6,0	Beļavas pagastā

### 4.1.3. Applūstošo teritoriju analīze

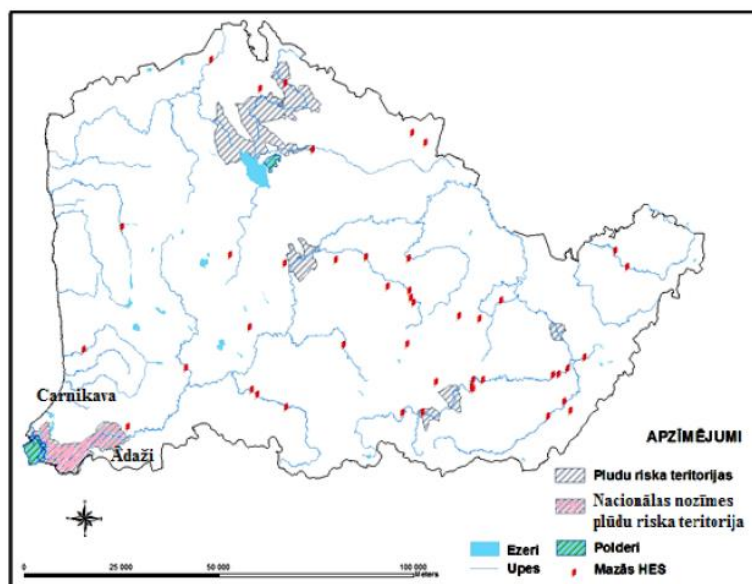
Gulbenes novadā nav teritoriju, kas būtu iekļautas Plūdu riska novērtēšanas un pārvaldības nacionālās programmas 2008.-2015.gadam (2007) pasākumu plānā plūdu riska novērtēšanai un samazināšanai.

Lielākās applūstošās teritorijas veido Pededze, appludinot dabiskās palieņu pļavas un pieguļošās mežu teritorijas. Plūdu riskam pakļautas atsevišķas mājas pilsētā un lauku teritorijā, kas vēsturiski uzbūvētas upes krastā, nerēķinoties ar plūdu varbūtību. Kopumā novada urbānās teritorijas plūdu riskam nav pakļautas un apdraudētas.

Gulbenes novada teritorijas plānojuma grafiskajā daļā parādītas potenciāli aplūstošās teritorijas pilsētā un ciemos pie Krustalīces, Pededzes, Gaujas, Tirzas upes, ņemot vērā maksimālo ūdens līmeni iespējamo plūdu gadījumā.

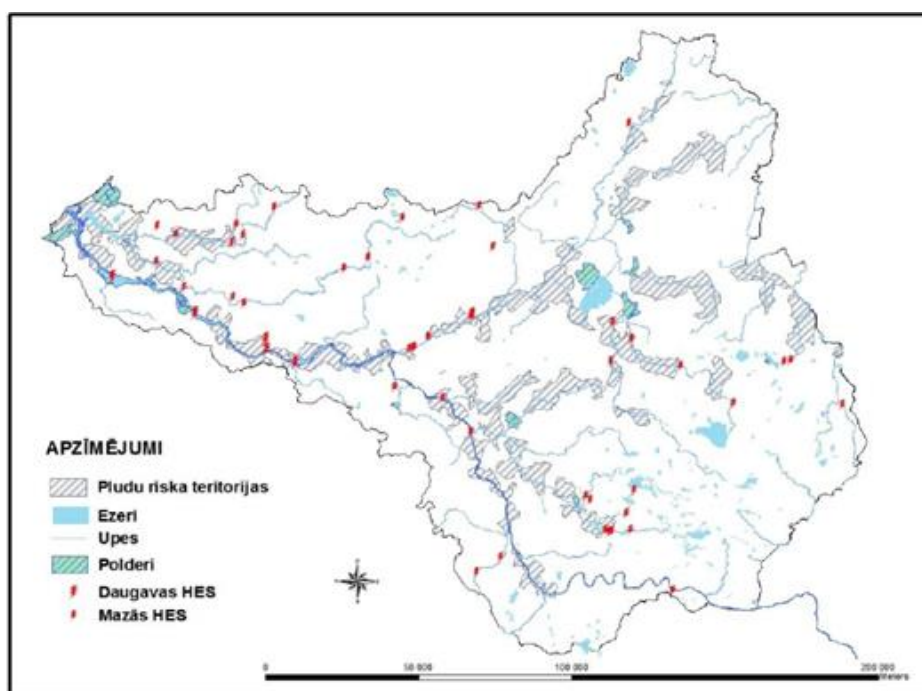
Teritorijas plānojumā noteikts, ja būvniecības vajadzībām tiek izmatoti topogrāfiskie plāni ar 500 mēroga precizitāti, applūduma līnijas ir atbilstoši jāprecizē detālplānojumos, zemes ierīcības projektos un būvprojektos katrā konkrētajā vietā.

4.1.3.1.attēls



Gaujas upju baseina apgabala plūdu riska teritorijas karte (Avots: Gaujas upju baseinu apgabala apsaimniekošanas plāna 2016.-2021. gadam)

4.1.3.2.attēls



Daugavas upju baseina apgabala plūdu riska teritorijas karte (Avots: Daugavas upju baseinu apgabala apsaimniekošanas plāna 2016.-2021. gadam)

## 4.1.2 Gaisa kvalitāte

Gaiss ir viens no svarīgākajiem faktoriem, kas nosaka dzīvību uz Zemes – atkarībā no ķermeņa uzbūves cilvēks diennaktī patērē 6-12 m<sup>3</sup> gaisa, bet lielu fizisko slodžu gadījumā pat vairāk. Lielākā daļa piesārņojuma rodas no fosilā kurināmā sadedzināšanas un degvielas dzinēju darbības.

Gulbenes novadā nav lielu rūpniecisku objektu vai uzņēmumu, kas radītu būtisku piesārņojumu un ietekmētu gaisa kvalitāti. Lielākie atmosfēras gaisa piesārņotāji novadā ir katlu mājas, autotransports

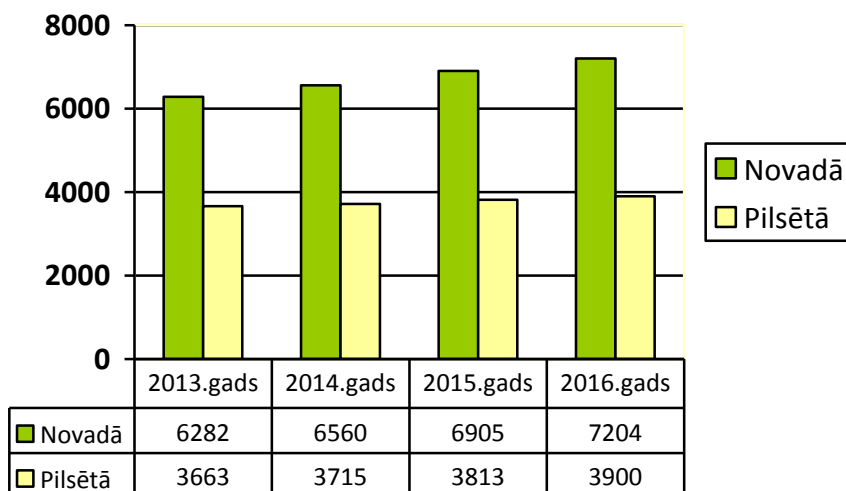


un kokzāģētavas. Gaisa kvalitāti ietekmē arī novada autoceļu kvalitāte un segums. Gaisa piesārņojums var palielināties ceļu būves/rekonstrukcijas vai objektu būvniecības/rekonstrukcijas laikā. Tā kā novadu šķērso reģionālās nozīmes autoceļi: ( P27 ) Smiltene –Velēna - Gulbene, ( P35) Gulbene – Balvi - Viļaka - Krievijas robeža ar izeju uz Vientuļu robežpārejas punktu, (P36) Rēzekne - Gulbene ar izeju uz Terehovas robežpārejas punktu, ceļš (P37) Pļaviņas-Madona-Gulbene, kā arī dzelzceļa līnija Pļaviņas-Gulbene, tad viens no gaisa kvalitātes ietekmes rādītājiem ir transporta līdzekļu daudzums novadā.

### ● Mobilie piesārņojuma avoti

Uz 2016.gada 1.janvāri Gulbene novadā bija reģistrēti 7204 transportlīdzekļi no tiem Gulbenes pilsētā 3900. Ņemot vērā CSDD statistikas datus var secināt, ka automašīnu skaitam bija tendence katru gadu pieaugt par vidēji par ~ 4%. Statistikas dati apkopoti tabulā 4.1.2.1. 2015. gadā reģistrēto transporta līdzekļu skaits novadā palielinājies par 345 jeb 5% transportlīdzekļu, bet pilsētā arī tieši 2015. gadā ir bijis vislielākais transportlīdzekļu skaita palielinājums – 98.

Tabula Nr. 4.1.2.1



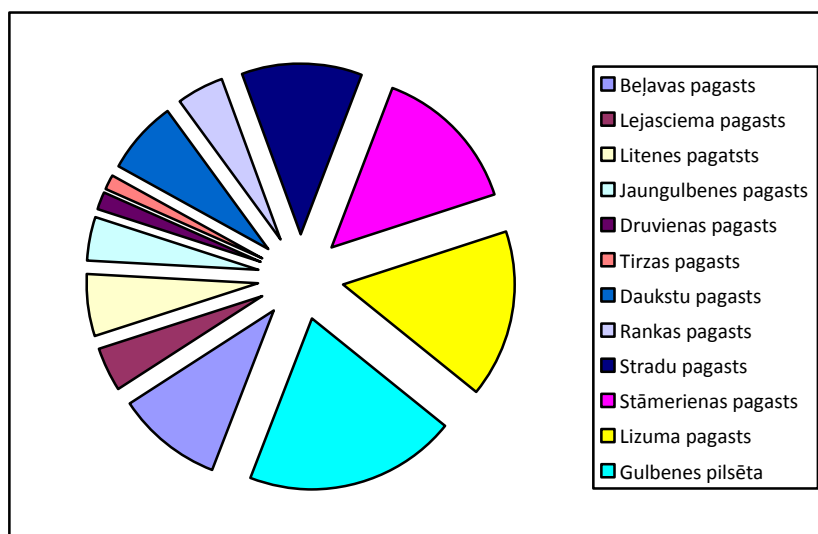
Gulbenes novada teritorijas plānojumā ir paredzēts uzlabot autoceļu kvalitāti, tai skaitā uzbūvēt Gulbenes apvedceļu, kas dos ieguldījumu izmešu samazināšanā atmosfērā, ko rada samērā intensīva autotransporta plūsma pilsētā.

### ● Stacionārie piesārņojuma avoti

Novadā stacionārie gaisa piesārņojuma galvenie avoti ir siltumapgādes uzņēmumi un ražošanas uzņēmumi ar kaltēm graudiem un kokmateriāliem.

Pēc Madonas reģionālās vides pārvaldes sniegtās informācijas par stacionāru gaisa piesārņojuma avotu radītu gaisu piesārņojošo vielu emisijas novērtēšanu 54 novada pagastu uzņēmumos (tabula Nr. 4.1.2.2.) par 2014. un 2015. gadu, kurā tika izvērtētas maksimāli pieļaujamās emisijas gaisā (t/gadā) parametriem: daļiņas PM<sub>10, 2.5</sub>, Oglekļa oksīds, Slāpekļa oksīdi, Sēra dioksīds, Oglekļa dioksīds, Gaistošie organiskie savienojumi un Amonjaks. Analizējot pieejamos datus, Gulbenes pilsētā un pagastos emisiju limits nav pārsniegts un gaisa kvalitāte nepasliktinās, jo uzņēmumi ievieš labākās pieejamās tehnoloģijas, notiek ēku energoefektivitātes uzlabošana, tiek veiktas siltumapgādes sistēmu renovācijas, samazinot zudumus tīklā, līdz ar to samazinot kurināmā patēriņu. Pielikumā gaisa piesārņojuma dati.

Tabula Nr. 4.1.2.2. Emisiju novērtēto uzņēmumu skaits pagastos



● Kurināmā patēriņa dinamika Gulbenes novadā, **siltumapgādei** (LVĢMC dati 2016.gads)

Tabula Nr. 4.1.2.3.

Kurināmais	Mērvienība	2010	2011	2012	2013	2014	2015
Dīzeļdegviela	Tonna	554,32	-	-	-	-	36,67
Granulas	Tonna	468,10	130,00	180,00	201,25	256,97	268,70
Koksne	Tonna			3141,75	797,61	1777,00	1954,55
Koksne (pārējais)	Tonna	7971,38	1579,00	1081,04	5215,09	5676,18	49995,83
Malka	Tonna	11426,65	3909,50	3852,24	4428,39	4513,18	3594,60
Ogles	Tonna	1054,40	38,00	22,00	23,00	11,10	13,00
Sašķidrinātā gāze	Tonna	35,98	10,30	22,43	231,42	170,46	147,26
Šķelda	Tonna	14924,36	11346,20	27873,54	27061,50	22467,50	22337,25
Šķidrās kurināmais	Tonna	66,15	54,00	59,99	55,29	51,09	-

No kurināmā patēriņa dinamiku attēlojošajiem datiem redzams, ka kopš 2010.gada izmainījusies kurināmā struktūra. Siltumapgādes procesam novadā visvairāk tiek izmantota koksne, malka un šķelda, bet vismazāk šķidrās kurināmais, dīzeļdegviela un ogles, kas ir sēra izmešu avots.

● Kurināmā patēriņa dinamika Gulbenes novadā, **tehnoloģiskajam procesam** (LVĢMC dati 2016.gads)

Tabula Nr. 4.1.2.4.

Kurināmais	Mērvienība	2010	2011	2012	2013	2014	2015
Dīzeļdegviela	Tonna	790,72	422,01	183,13	526,13	477,79	353,63
Granulas	Tonna	-	-	-	-	-	-
Koksne	Tonna	-	799,00	2123,00	1080,00	1016,98	1234,27
Koksne (pārējais)	Tonna	1225,79	510,53	1081,04	4273,89	17148,21	4149,34
Malka	Tonna	248,30	-	407,82	344,22	331,40	166,45

<b>Ogles</b>	Tonna	-	-	-	-	-	-
<b>Sašķidrinātā gāze</b>	Tonna	-	-	-	206,59	169,47	192,65
<b>Šķelda</b>	Tonna	1477,6	122,00	504,00	468,00	401,00	569,00
<b>Šķidrās kurināmais</b>	Tonna	-	-	-	-	1,01	9,50

Tehnoloģisko procesu nodrošināšanai kopš 2010. gada netiek lietotas granulas un ogles. Pārsvārā Gulbenes novadā tehnoloģiskajiem procesiem tiek lietota koksne, kas ir arī saprotami jo novada teritorija 54% aizņem meži. Kopš 2013. un 2014. gada tehnoloģiskajiem procesiem sāk izmantot sašķidrināto gāzi un šķidro kurināmo, bet dīzeļdegvielas izmantošanai tehnoloģiskajiem procesiem parādās tendence samazināties.

#### **4.1.3. Pazemes ūdeņu kvalitāte**

Gulbenes novada teritorija ietilpst Baltijas artēziskajā baseinā, kas ir ūdeni saturošu un ūdeni vāji caurlaidīgu slāņkopu mija. Litoloģiski viendabīgie ūdens saturošie slāņi, kurus vienu no otra atdala ūdeni vāji caurlaidīgie slāņi (sprostslāņi), veido ūdens horizontus. Blakus iegulošie un hidrauliski saistītie ūdens horizonti tiek apvienoti ūdens horizontu kompleksos.

Gulbenes novada teritorijā ūdens ieguves urbūmi atrodas Pļaviņu – Daugavas ūdens horizontā (40-170 m no zemes virsmas), Gaujas ūdens horizontā (185-240 m dziļumā) vai Ogres ūdens horizontā (30-125 m dziļumā).

Gulbenes novada teritorijā ~ 73 % no kopējā pazemes ūdens patēriņa nodrošina Pļaviņu – Daugavas ūdens horizonts. Pļaviņu – Daugavas ūdens horizontu veido karbonātiski ieži – dolomīti, dolomītmerģeļi ar māla starpkārtām. Ūdensapgādei izmantojamais intervāls atrodas 40-170 m dziļumā. Ūdens mineralizācija 0.3-0.35 g/l. Cietība līdz 6 mmol/l, paaugstināts dzelzs saturs, vidēji līdz 1-1.5 mg/l.

23 % no kopējā pazemes ūdens patēriņa nodrošina Gaujas ūdens horizonts, ko veido terīgēnās izcelsmes ieži – smilšakmeņi ar māla un aleirolīta starpkārtām. Ūdens mineralizācija 0,3-0,4 g/l. Cietība līdz 6 mmol/l, paaugstināts dzelzs saturs vidēji līdz 1-1,5 mg/l.

Gulbenes novada teritorijā ~ 4 % no kopējā pazemes ūdens patēriņa nodrošina Ogres ūdens horizonts. Ogres ūdens horizontu veido smilšakmeņi ar māla un aleirolīta starpkārtām. Ūdens mineralizācija 0.3-0.35 g/l. Cietība 5-6 mmol/l, paaugstināts dzelzs saturs, vidēji līdz 1-1.5 mg/l. Urbūmi koncentrēti pamatā Gulbenē, Rankas un Lizuma pagastos.

Pazemes ūdeņus no potenciālā virszemes piesārņojuma aizsargā vāji caurlaidīgie kvartāra nogulumi – morēnas smilšmāls un mālsmilts ar biežumu 5-30 m, vietām arī vairāk, Pļaviņu – Daugavas horizonta vāji caurlaidīgie māla un dolomītmerģeļa slāņi ar biežumu vidēji 5-10 m.

Sakarā ar ļoti nelielu pazemes ūdeņu resursu izmantošanas pakāpi Gulbenes novadā nav izteiktu depresijas piltuvju un nav aktuāla pazemes ūdeņu resursu saglabāšana no izsīkšanas.

Gulbenes novadā ir divi Valsts monitoringa pamattīkla posteņi – “Velēna” un “Virāne”, kuros Valsts ģeoloģijas dienests regulāri mēra pazemes ūdeņu līmeņus un ņem ūdens paraugus. Papildus tiem pazemes ūdeņu monitoringu atbilstoši akceptētai “Pazemes ūdeņu atradnes pasei” jāveic Gulbenes centralizētas ūdensgūtnes “Gaitnieki” aizsargjoslā, kā arī (atbilstoši MK noteikumiem) izgāztuvju, degvielas uzpildes staciju un naftas bāzu apkārtnē.

Pazemes ūdeņu piesārņošana notiek caur ierīkotajiem urbūmiem, ja netiek ievērotas aizsargjoslas un nav ņemti vērā urbūma aizsardzības nosacījumi. Pazemes ūdeņu aizsardzībai

Gulbenes novada teritorijas plānojums līdz 2030.gadam. Vides pārskats

Gulbenes novada teritorijas plānojums iesaka pašvaldībai risināt jautājumu par neizmantoto vai sliktā tehniskā stāvoklī esošo urbumu tamponēšanu, lai samazinātu iespējamā piesārņojuma risku.

● Gulbenes novadā ir 18 slēgtās un rekultivējamās atkritumu izgāztuves:

1.	Beļavas pagasta atkritumu izgāztuve „Kļavkalni 15” ,	Kadastra Nr.5044 009 0018
2.	Beļavas pagasta atkritumu izgāztuve „Ozolkalns” ,	Kadastra Nr.5044 009 0105
3.	Beļavas pagasta atkritumu izgāztuve „Saules 1” ,	Kadastra Nr.5044 012 0039
4.	Beļavas pagasta atkritumu izgāztuve „Viculaikas” ,	Kadastra Nr.5044 007 0203
5.	Beļavas pagasta atkritumu izgāztuve „Pilskalns” ,	Kadastra Nr.5044 002 0204
6.	Daukstu pagasta atkritumu izgāztuve „Zaķīši” ,	Kadastra Nr.5044 002 0197
7.	Druvienas pagasta atkritumu izgāztuve „Caunas grava” ,	Kadastra Nr.5052 003 0157
8.	Galgauskas pagasta atkritumu izgāztuve „Centrs” ,	Kadastra Nr.5056 004 0268
9.	Galgauskas pagasta atkritumu izgāztuve „Būmaņi” ,	Kadastra Nr.5056 007 0196
10.	Jaungulbenes pagasta atkritumu izgāztuve „Mierakalns” ,	Kadastra Nr.5060 002 0123
11.	Lejasciema pagasta atkritumu izgāztuve „Jāņakalns” ,	Kadastra Nr.5054 013 0149
12.	Lejasciema pagasta atkritumu izgāztuve „Dambakalns” ,	Kadastra Nr.5064 016 0209
13.	Līgo pagasta atkritumu izgāztuve „Liede” ,	Kadastra Nr.5076 001 0123
14.	Litenes pagasta atkritumu izgāztuve „Lapsiņas” ,	Kadastra Nr.5068 001 0098
15.	Lizuma pagasta atkritumu izgāztuve „Ošupurvs” ,	Kadastra Nr.5072 006 0506
16.	Lizuma pagasta atkritumu izgāztuve „Velēna” ,	Kadastra Nr.5072 003 0163
17.	Rankas pagasta atkritumu izgāztuve „Azanda” ,	Kadastra Nr.5084 013 0030
18.	Stāmerienas pagasta atkritumu izgāztuve „Stūrastas” ,	Kadastra Nr.5088 007 0073

Madonas reģionālās vides pārvalde ir sniegusi informāciju (03.11.2016.), par to, ka šajās izgāztuvēs ir veikts gruntsūdens monitorings un pārsvarā ir konstatēts neliels piesārņojums ar tendenci samazināties un nevienai uz 2016. gada 3.novembri nav pieņemts lēmums par negatīvo ietekmi uz vidi.

Gulbenes novada degvielas uzpildes stacijās ir veikts pazemes ūdeņu novērošana un pēc informācijas no Madonas reģionālās vides pārvaldes visās uzpildes stacijās būtisks piesārņojums nav konstatēts.

1.	VIRŠI –A, AS degvielas uzpildes stacija „Gulbene”, Brīvības ielā-97 b, Gulbenē	Piesārņojums nav konstatēts.
2.	LUkoil Baltija R, SIA, Baložu ielā-19, Gulbenē	Piesārņojums nav konstatēts.
3.	East-West-Transit, SIA, Miera ielā-15, Gulbenē	Būtisks piesārņojums nav konstatēts.
4.	East-West-Transit, SIA, Parka ielā-4, Gulbenē	Būtisks piesārņojums nav konstatēts.
5.	STATOIL FUEL&RETAIL LATVIA, SIA, Brīvības iela-89 a, Gulbenē	Piesārņojums nav konstatēts
6.	NESTE LATVIJA, SIA Brīvības ielā-68, Gulbenē	Piesārņojums nav konstatēts

#### 4.1.4. Sadzīves atkritumu apsaimniekošana

Sadzīves atkritumu, tai skaitā sadzīvē radušos bīstamo atkritumu, apsaimniekošanu savā administratīvajā teritorijā Gulbenes novada pašvaldība organizē atbilstoši pašvaldības Sadzīves atkritumu apsaimniekošanas noteikumiem Gulbenes novadā (Nr.19, 23.09.2010), kas nosaka administratīvās teritorijas dalījumu sadzīves atkritumu apsaimniekošanas zonās, prasības atkritumu savākšanai, arī minimālo sadzīves atkritumu savākšanas biežumu, pārvadāšanai, pārkraušanai un uzglabāšanai, kā arī kārtību, kādā veicami maksājumi par šo atkritumu apsaimniekošanu, atkritumu apsaimniekošanā iesaistīto personu tiesības un pienākumus, ievērojot Atkritumu apsaimniekošanas valsts plānu 2013.–2020.gadam un reģionālos atkritumu apsaimniekošanas plānus.

Gulbenes novads ir Malienas sadzīves atkritumu apsaimniekošanas reģiona sastāvā, kas ietver 10 novadus: Alūksnes, Apes, Baltinavas, Balvu, Cēsaines, Gulbenes, Lubānas, Madonas (Dzelzavas, Liezēres pag.), Rugāju, Viļakas novadus. Malienas reģionā atkritumu apsaimniekošanu veic SIA “AP Kaudzītes, kas atrodas Gulbenes novada Litenes pagastā.

Attēls Nr. 4.1.4.1.



Atkritumu apsaimniekošanas reģioni un atkritumu poligoni Latvijā Datu avots: VARAM



SIA "AP Kaudzītes poligona teritorijas kopējā platība -15 ha, krātuves platība (pa vaļņu asīm)– 5.00 ha, kopējā krātuves ietilpība - 599464 m<sup>3</sup>. Poligona 1. kārtas krātuves darbības laiks paredzēts vismaz 20 gadiem. Poligona sastāvā ietilpst: atkritumu krātuve, infiltrāta baseins, administratīvā un sadzīves ēka, autosvari, mazgāšanas laukums, tehnikas garāža ar novietni, autostāvvietā, laukums atkritumu pieņemšanai no iedzīvotājiem, laukums ar cieto segumu lielgabarīta atkritumu īslaicīgai uzglabāšanai, grunts rezerve ekspluatācijas vajadzībām, ugunsdzēsības baseins, šķirošanas angārs un kompostēšanas laukums.

Dalīta atkritumu vākšana tiek organizēta, izmantojot attiecīgus konteinerus, kas paredzēti stiklam, papīram un pet-pudelēm. Šo atkritumu atkārtota šķirošana notiek poligona teritorijā.

Gulbenes novadā sadzīves atkritumu apsaimniekošanu veic "Pilsētvides serviss", kas apkalpo Gulbenes novada iedzīvotājus un uzņēmējus kopš 2014. gada 18. oktobra. Atbilstoši līgumam, kas noslēgts ar Gulbenes novada domi, cieto sadzīves atkritumu izvešanu tiks nodrošināta līdz pat 2019. gada 18. jūlijam. Maksa par 1 kubikmetra sadzīves atkritumu izvešanu Gulbenes novadā ir 13,73 EUR (t. sk. PVN). Atkritumu apsaimniekošanas princips:

- konteineru sistēma – tiem klientiem, kuri novadā uzturas visu gadu, tiek uzstādīts atkritumu konteiners un nodrošināta atkritumu izvešana visu gadu saskaņā ar grafiku. Konteineram noteiktajās atkritumu izvešanas dienās ir jābūt pieejamam un izstumtam pie savas sētas. Par konteineru pieejamību ir atbildīgs klients. Konteineru uzstādīšanu tiek nodrošināta bez maksas.

- maisu sistēma – novadā tiek nodrošināta speciāli apzīmētu atkritumu maisu tirdzniecība. Atkritumu maisi ir jāiegādājas tiem klientiem, kuri novadā uzturas tikai vasaras sezonā no 1. aprīļa līdz 18. oktobrim. Atkritumu maisi pieejami arī atkritumu šķirošanai. Piepildīto maisu drīkst novietot blakus SIA "Pilsētvides serviss" atkritumu konteineriem tikai konteineru laukumos. Atkritumu savākšana notiek, pamatojoties uz noslēgto līgumu ar klientiem – fiziskām vai juridiskām personām.

SIA "Pilsētvides serviss" 2015.gada laikā savākto atkritumu apjoms

Tabula Nr. 4.1.4.2.

Nr.p.k.	Pagasts/pilsēta	Būvniecības atkritumi m <sup>3</sup>	Papīra/kartona atkritumi m <sup>3</sup>	Plastmasas atkritumi m <sup>3</sup>	Stikla atkritumi m <sup>3</sup>
1	Beļavas pagasts	9,98	67,58	41,8	45,10
2	Daukstu pagasts	0	50,60	41,8	31,90
3	Druvienas pagasts	1,16	13,20	6,60	11,00
4	Galgauskas pagasts	0	23,10	18,7	22,00
5	Jaungulbenes pagasts	16,84	49,50	30,80	42,90
6	Lejasciema pagasts	3,34	205,70	62,70	35,20
7	Lizuma pagasts	0	47,30	33,00	28,60
8	Līgo pagasts	0	12,20	8,80	17,60
9	Litenes pagasts	0	11,00	9,90	12,10
10	Rankas pagasts	9,68	184,80	53,90	46,20
11	Stāmerienas pagasts	7,88	47,30	31,90	51,70
12	Stradu pagasts	6,58	198,00	143,00	71,50
13	Tirzas pagasts	1,70	42,90	35,20	26,40
14	Gulbenes pilsēta	59,38	3764,78	1263,90	413,42
	<b>Kopā</b>	<b>116,54</b>	<b>4717,86</b>	<b>1782,00</b>	<b>855,62</b>

SIA „AP Kaudzītes” sniegtie dati liecina, ka šķiroto atkritumu daudzumam ir tendence palielināties. SIA “AP Kaudzītes” sniegtie dati par poligonā Kaudzītes ieviesti dalīto vāktu atkritumu daudzumu, pa gadiem apkopoti tabulā Nr. 4.1.4.3.

Tabula Nr. 4.1.4.3.

Dalīti vāktu atkritumu daudzums t/gadā	2010.	2011.	2012.	2013.	2014.	2015.
<b>SIA “AP Kaudzītes”</b>	806	723	523	530	708	818

Gulbenes novada teritorijā nav bīstamo sadzīves atkritumu apglabāšanas poligona. Bīstamie atkritumi tiek uzkrāti tiem speciāli ierīkotās vietās vai konteineros, kurus licencētas firmas nogādā bīstamo atkritumu apglabāšanas poligonos.

#### 4.1.5. Notekūdeņu apsaimniekošana

Gulbenes novadā centralizēta ūdensvada un kanalizācijas sistēmas ir visos novada administratīvajos centros.

Gulbenes novadā darbojas 43 notekūdeņu attīrīšanas iekārtas un pēc Madonas reģionālās vide pārvaldes datiem 2014. un 2015. gadā paliekošais piesārņojums nepārsniedz noteiktās normas.

Dati par ūdens un notekūdeņu daudzumu apkopoti tabulā Nr.4.1.5.1

Tabula Nr. 4.1.5.1.

	Uzņēmums	NAI	Gads	Paņemtais ūdens (tūkst. m <sup>3</sup> )	Novadītie notekūdeņi (tūkst. m <sup>3</sup> )
	<b>Beļavas pagasts</b>				
1	Ozolkalns ŪSS	BIO-KRB-50	2014	7,195	9,455
			2015	6,297	7,691
2	Beļava ŪSS	BIO-KRB-30	2014	9,801	13,747
			2015	6,256	16,979
3	Pilskalns ŪSS	MICRO FAST 4,5	2014	7,778	5,289
			2015	5,288	3,597
4	Letes ŪSS	Bio-100	2014	4,884	3,719
			2015	3,611	2,745
5	SIA “SAIDO TUB”	Naftas produktu uztvērējs	2014	0,209	0,209
			2014	0,129	
	<b>Lejasciema pagasts</b>				
6	Lejasciems ŪSS	CLEAR WATER CW-600-T	2014	14,91	8,1
			2015	16,38	8,25
7	Sinole ŪSS	BIO-50	2014	7,06	5,02
			2015	10	6,3
8	SIA “RAINIS”		2014	24,44	
			2015	26,501	
	<b>Litenes pagasts</b>				
9	Litenes ŪSS	BIO-400	2014	10,76	6,973

*Gulbenes novada teritorijas plānojums līdz 2030. gadam. Vides pārskats*

			2015	14,069	9,544
10	VSAC "Latgale" filiāle "Litene"	KKB-130	2014	15,925	15,925
			2015	12,9	12,9
11	SIA "AGRO Cemerī"		2014	4,542	
			2015	3,126	
12	SIA "AP Kaudzītes"	Reversās osmozes infiltrāta attīrīšanas iekārta	2014	0,139	5,553
			2015	0,131	14,867
<b>Lizuma pagasts</b>					
13	Lizuma ŪSS	BIO-150	2014	49,74	30,839
			2015	46,72	31,948
14	BRĪVZEMNIEKI' SIA		2014	16,517	
			2015	16,62	
15	VELĒNA' ZS		2014	8,478	
			2015	8,006	
16	'DIMDIŅI' SIA		2014	0,771	0,771
			2015	1,02	1,02
<b>Rankas pagasts</b>					
17	Rankas ŪSS	BIO-700, BIO-50, BIO	2014	31,555	45,079
			2015	20,485	32,553
18	Rankas piens AS	Priekšattīrīš. iekārtas	2014	21,419	21,419
			2015	17,512	17,512
19	Rankas profesionālā vidusskola		2014	3,705	3,705
			2015	3,028	2,496
<b>Druvienas pagasts</b>					
20	Druvienas ŪSS	BIO-45	2014	14,773	12,132
			2015	13,906	12,099
<b>Daukstu pagasts</b>					
21	Daukstu ŪSS	BIO-50, BIO-5	2014	11,736	11,736
			2015	11,609	11,028
22	ZS JAUNDREIŅI		2014	4,745	
			2015	6,37	
23	LATGRAN SIA		2014	4,36	0,067
			2015	12,43	0,12
<b>Galgauskas pagasts</b>					
24	Galgauskas ŪSS	BIO-40	2014	20,805	12,662
			2015	12,947	7,227
<b>Gulbene</b>					
25	Gulbenes ŪSS		2014	405,16	636,61
26	SIA ALBA		2015	307,101	429,761
27	MITRĀNS AS		2014	1,045	1,045



*Gulbenes novada teritorijas plānojums līdz 2030.gadam. Vides pārskats*

			2015	1,286	1,286
<b>28</b>	Balvu un Gulbenes slimnīcu apvienība		2014	2,506	2,527
			2015	3,084	3,084
<b>29</b>	Gulbenes pilsētas dome Dīķa -1		2014		
			2015	0,242	0,242
	<b>Līgo pagasts</b>				
<b>30</b>	Līgo ŪSS		2014	9,901	8,417
			2015	10,108	8,591
<b>31</b>	Siltāju AC		2014		
			2015	1,336	1,336
	<b>Jaungulbenes pagasts</b>				
<b>32</b>	Jaungulbenes ŪSS		2014		26,872
			2015	16,591	15,202
<b>33</b>	Sveķu speciālā internātpamatskola		2014	3,242	2,918
			2015	3,43	3,087
<b>34</b>	Gulbīša ŪSS		2014		
			2015	2,862	2,144
	<b>Stradu pagasts</b>				
<b>35</b>	Stradu pagasta Palienas ŪSS		2014	9,473	8,273
			2015	8,963	7,03
<b>36</b>	ZS Dālderī		2014	6,938	
			2015	8,644	
<b>37</b>	Gulbenes Energo		2014	18,993	17,093
			2015	16,36	14,723
<b>38</b>	LPKS Māršava		2014	1,584	1,584
			2015	1,852	1,852
	<b>Tirzas pagasts</b>				
<b>39</b>	Tirzas ŪSS		2014	6,982	
			2015	5,132	5,057
<b>40</b>	Tirzas pamatskola		2014	0,99	1,25
			2015	1,084	1,218
	<b>Stāmerienas pagasts</b>				
<b>41</b>	Stāmerienas ŪSS		2014	16,119	15,023
			2015	9,56	7,715
<b>42</b>	Consensus SIA		2014	1,073	1,073
			2015	1,21	1,21
<b>43</b>	Kalnienas ŪSS		2014	14,273	10,485
			2015	4,789	3,822

Turpinot ieviest ūdenssaimniecības attīstības projektu un veicot ūdensapgādes un kanalizācijas tīklu rekonstrukciju un jaunu pieslēgumu veidošanu, uzlabosies vides stāvoklis, jo tiks samazināts grunts un gruntsūdeņu piesārņojuma risks no septiņiem un izsmeļamajām bedrēm, nedarbojošām NAI, kā arī samazināsies infiltrācija. Ar Eiropas Reģionālās attīstības fonda (ERAF) līdzfinansējumu, darbības programmas „Infrastruktūra un pakalpojumi” 3.4.1.1. aktivitātes „Ūdenssaimniecības infrastruktūras attīstība apdzīvotās vietās ar iedzīvotāju skaitu līdz 2000” ietvaros laikā no 2011. gada oktobra līdz 2015.gada septembrim Gulbenes novadā realizēti kopumā 15 projekti ūdenssaimniecības attīstībai. Projektu kopējās izmaksas: EUR 5 536 241,78, no kurām ERAF finansējums EUR 4 154 498,67, bet pašvaldības līdzfinansējums EUR 1 381 743,11. Atbilstoši konkrētā pagasta vajadzībām projektu ietvaros veiktas aktivitātes ūdensapgādes un kanalizācijas sistēmu infrastruktūras sakārtošanai. Projektu rezultātā attiecīgajos pagastos uzlabota dzeramā ūdens kvalitāte un samazināts ar notekūdeņiem vidē ienestais piesārņojums kā arī kopumā uzlaboti ūdenssaimniecības pakalpojumi iedzīvotājiem.

#### 4.1.6. Kapsētas

Gulbenes novadā ir 14 kapsētas, katrā pagastā ir pa vienai kapsētai. Vislielākā kapsēta ir Gulbenē, kas sastāv no divām daļām ar kopējo platību 12,6 ha, otra pēc platības lielākā kapsēta ir Lejasciema pagastā – 9,7 ha, trešā lielākā kapsēta ir Tanslavu kapsēta Daukstu pagastā, ko biežāk sauc par Gulbenes jaunajiem kapiem un izveidota kā Gulbenes veco kapu papildinājums. Šajā kapsētā ir vienīgā kapliča novadā ar saldētavu mirušo uzglabāšanai, kura šobrīd netiek izmantota (Tabula Nr. 4.1.6.1).

Beļavas pagastā kapsēta ir izveidota, bet pagasta iedzīvotāji pamatā izmanto Stāmerienas, Lejasciema, Gulbenes vai citas kapsētas.

Gulbenes novadā nav krematorijas, līdz ar to kapsētās nav izplatīti pēc kremācijas veiktie apbedījumi.

Tabula Nr. 4.1.6.1

#### Kapsētu teritorijas Gulbenes novadā (pašvaldības dati)

Kadastra apzīmējums	Nosaukums	Pagasts	Platība(ha)
50440020233	Beļavas kapi	Beļavas	1,00
50480010048	Tanslavu kapi	Daukstu	7,89
50520030175	Kapsēta	Druvienas	4,00
50560030129	Galgauskas kapi	Galgauskas	1,40
50600020123	Miera kalns	Jaungulbenes	6,00
50640120226	Lejasciema	Lejasciema	9,71
50640120443	Lejasciema	Lejasciema	1,34
50680040123	Torņ kalniņš	Litenes	2,60
50720030013	Silakapi	Lizuma	6,00
50760020063	Kapsēta	Līgo	5,00
50840080196	Rankas kapi	Rankas	3,60
50880040293	Stāmerienas	Stāmerienas	2,86

*Gulbenes novada teritorijas plānojums līdz 2030.gadam, Vides pārskats*

50880040294	Stāmerienas	Stāmerienas	0,71
50900140031	Pededzes kapi	Stradu	1,00
50940060020	Kapsēta	Tirzas	6,00
50010090234	Miera iela 14	Gulbene	1,47
50010090235	Miera iela 12	Gulbene	11,16

Novadā ir uzsākta apbedījuma vietu digitālā uzmērīšana un datu bāzes veidošana. Piesaistot studentus, uzmērīšanas darbi veikti Mierakalna un Tanslavu kapsētā, uzsākti Gulbenes pilsētas kapsētā.

#### 4.1.7. Dzīvnieku kapsētas

Gulbenes novadā nav dzīvnieku kapsētu. Teritorijas plānojuma izstrādes laikā risināts jautājums par mājdzīvnieku kapsētas izveidi, jo mājdzīvnieku liķus drīkst iznīcināt, tos pārstrādājot vai sadedzinot Pārtikas un veterinārijas dienesta atzītos attiecīgajos 1.kategorijas blakusproduktu uzņēmumos, vai aprakt Pārtikas un veterinārijas dienesta reģistrētajās mājās (istabas) dzīvnieku kapsētās.

Lauksaimniecības dzīvnieku kapsētas izveide netiek plānota.

#### 4.1.8. Piesārņotās un potenciāli piesārņotās teritorijas

Potenciāli piesārņotās vietas un teritorijas Gulbenes novadā ir apzinātas, ņemot par pamatu Vides, ģeoloģijas un meteoroloģijas centra datu bāzi, kurā apzinātas 2 piesārņotas vietas (SIA „Gulbenes degviela” naftas bāze un skaidu izgāztuve „Zāģu skaidu ceļš” Gulbenē), 48 potenciāli piesārņotas vietas un 12 potenciāli nepiesārņotas vietas (Tabula Nr. 4.1.8.1).

Novada teritorijas plānojums nosaka, ka potenciāli piesārņotu vietu apsaimniekošana jāveic atbilstoši 2001.gada MK noteikumiem Nr.483 „Piesārņoto un potenciāli piesārņoto vietu apzināšanas un reģistrācijas kārtība” un potenciāli piesārņotajās teritorijās pirms jaunas atļautās izmantošanas uzsākšanas vai būvniecības jāveic teritorijas sanācija un/vai rekultivācija.

Tabula Nr. 4.1.8.1

#### **Potenciāli piesārņoto un nepiesārņoto vietu skai Gulbenes novadā**

Vides, ģeoloģijas un meteoroloģijas centra datu bāzes dati

N.p.k.	Pilsēta vai pagasts	Potenciāli piesārņoto vietu skaits	Potenciāli nepiesārņotas vietas
1.	Gulbenes pilsēta	7	
2.	Beļavas pagasts	7	1
3.	Daukstu pagasts	3	
4.	Druvienas pagasts	3	1
5.	Galgauskas pagasts	5	1
6.	Jaungulbenes pagasts	3	1
7.	Lejasciema pagasts	1	1
8.	Litenes pagasts	4	1
9.	Līgo pagasts	2	1
10.	Rankas pagasts	3	1
11.	Stāmerienas pagasts	3	1

12.	Stradu pagasts	2	1
13.	Tirzas pagasts	2	2
14.	Lizuma pagasts	3	

#### **4.1.9. Paaugstināta riska teritorijas un objekti**

Gulbenes novadā ir vairāki potenciālie riska objekti un teritorijas:

- SIA „Rankas piens” (amonjaks saldēšanas iekārtās);
- degvielas uzpildes stacijas un teritorijas ap tām;
- novadā esošie kūdras purvi un sili.

Gulbenes novada teritorijā drošu vidi sekmē “Gulbenes novada civilās aizsardzības pasākuma plāns”.

Gulbenes novada teritorijā novērojami ģeoloģiskie procesi, kā upju ieleju erozija un pārpurvošanās procesi, var veidot vairākas potenciālās riska teritorijas apdraudot valsts un vietējās nozīmes autoceļus, dzīvojamās mājas.

Upju ieleju erozija visspilgtāk izpaužas Gaujas ielejā Lizuma un Lejasciema pagastā. Pamatojoties uz nacionālā plānojuma ieteikumiem, veikta Gaujas ielejas izpēte un stāvokļa novērtējums, kas liecina, ka galvenās riska zonas un apdraudētie objekti saistīti ar Gaujas ielejas posmu no Velēnas līdz Lejasciemam, kur tiešus vai potenciālus draudus nākotnē rada (vai var radīt) noslīdeņu veidošanās ielejas augstajās (15 - 20 m) pamatkrasta nogāzēs, bet mazākā mērā tiešā upes krasta erozija.

Galvenie apdraudētie riska objekti:

1. atsevišķi valsts 1. šķiras P 34 “Sinole – Zeltiņi – Silakrogs” autoceļa posmi;
2. valsts 2. šķiras autoceļš V 415 “Lejasciems – Mālmuiža”;
3. dzīvojamās mājas “Gaujmalnieki” un “Ceļmalnieki” Gaujas labajā krastā augšpus Lejasciema, kur nogāžu procesu rezultātā saimniecības ēkas var sabrukt tuvāko gadu laikā;
4. vietējā ceļa posms Gaujas kreisajā krastā augšpus tilta Velēnā, kas nodrošina vietējo satiksmi un piekļūšanu grants karjeram;
5. Lizuma pagasta “Apškalnu”, “Lielpēteru” un “Grimraužu” dzīvojamās mājas – var tikt apdraudētas tuvākajās desmitgadēs.

Lai samazinātu potenciālā riska iespējas, jāapseko apdraudētie vietējie ceļi un dzīvojamās mājas un jāparāda teritorijas plānojumā.

#### **4.1.10. Derīgo izrakteņu ieguves teritorijas**

Novada teritorijā nav valsts nozīmes derīgo izrakteņu atradņu. No derīgajiem izrakteņiem novada teritorijā sastopama smilts un grants, māls, saldūdens kaļķiezis, kūdra un sapropelis. Iegūst smilti, granti, mālu un kūdras.

Izstrādāto atradņu pieļaujama rekultivācijas veids ir apmežošana, ūdenskrātuves izveide vai lauksaimnieciskā izmantošana, atjaunojot auglīgo zemes virskārtu.

##### **Smilts, grants**

Novadā ir izpētītas 27 smilts un grants atradnes, prognozēti 11 krājumu laukumi. Lielākās atradnes, kuru izpētītie krājumi pārsniedz 1 milj. m<sup>3</sup>, izvietotas Rankas, Lizuma, Lejasciema un Litenes pagastā. Kā novada nozīmes noteiktas 12 smilts un grants atradnes (Tabula Nr. 4.1.10.1).

Tabula Nr. 4.1.10.1.

**Novada nozīmes smilts un grants atradnes**  
Gulbenes novada integrētās attīstības programma (2011)

N.p.k.	Nosaukums	Krājumi milj. m <sup>3</sup>		Pagasts
		Izpētītie	Novērtētie	
1.	Saliņkrogs I	1.71	4.44	Rankas pagasts
2.	Plukši	1.67	0.44	Rankas pagasts
3.	Plukši II	0.29*	0.1	Rankas pagasts
4.	Bierņi	1.73	0.35	Rankas pagasts
5.	Birzuļi	0.27	7.57	Rankas pagasts
6.	Skudras	0.38	-	Daukstu pagasts
7.	Lāčupe	1.74	0.48	Lejasciema pagasts
8.	Rīdūži	0.32*	0.33	Lizuma pagasts
9.	Augstie kalni	0.64*	3.35	Lizuma pagasts
10.	Saliņkrogs II	0.86	0.41	Lizuma pagasts
11.	Zvejnieki - Kupiņi	4.6	5.07	Lizuma pagasts
12.	Zvejnieki - 1990. gads	1.27	-	Lizuma pagasts

\*atlikums uz 2001. gada 1. janvāri.

Tabula Nr. 4.1.10.2.

Gulbenes novada domes  
**Izsniegtās atļaujas bieži sastopamo derīgo izrakteņu ieguvei**  
**no 2009. gada**

N.p.k.	Atļaujas numurs	Saņēmēja nosaukums	Izsniegšanas datums	Derīguma termiņš	Atradnes nosaukums, adrese	Derīgo izrakteņu veids
1.	Nr.1	Akciju sabiedrība „LATVIJAS AUTOCEĻU UZTURĒTĀJS” Gulbenes ceļu rajons	2009.gada 22.oktobris	2016.gada 8.novembris	„Plukši”, Rankas pagasts	Smilts-grants un smilts
2.	Nr.2	SIA „MPI Karjers”	2009.gada 9.novembris	2025.gada 1.janvāris	„Saliņas”, Rankas pagasts	Smilts-grants un smilts
3.	Nr.1	Sabiedrība ar ierobežotu atbildību „8 CBR”	2010.gada 19.februāris	2020.gada 8.februāris	„Saliņas”, Rankas pagasts	Smilts-grants un smilts
4.	Nr.2	Akciju sabiedrība „Latvijas valsts meži”	2010.gada 16.augusts	2020.gada 13.maijs	„Augstie kalni”, Lizuma	Smilts

*Gulbenes novada teritorijas plānojums līdz 2030.gadam, Vides pārskats*

					pagasts	
5.	Nr.2011/1	Akciju sabiedrība „Latvijas valsts meži”	2011.gada 21.aprīlis	2021.gada 22.februāris	„Saliņkrogs II”, Lizuma pagasts	Smilts-grants un smilts
6.	Nr.1/2012	SIA „Rubate”	2012.gada 22.marts	2022.gada 15.marts	„Luķes”, Rankas pagasts	Smilts - grants un smilts
7.	Nr.2/2012	SIA „ZDZ”	2012.gada 25.aprīlis	2022.gada 4.aprīlis	„Kaškai”, Daukstu pagasts	Smilts
8.	Nr.3/2012	Akciju sabiedrība „Latvijas valsts meži”	2012.gada 26.jūlijs	2022.gada 16.februāris	„Zvejnieki – Kupiņi”, Lizuma pagasts	Smilts – grants, smilts
9.	Nr.1/2013	Akciju sabiedrība „Latvijas autoceļu uzturētājs” Alūksnes ceļu rajons	2013.gada 28.februāris	2038.gada 6.janvāris	„Sila Kalns”	
10.	Nr.2/2013	Akciju sabiedrība „Latvijas autoceļu uzturētājs” Alūksnes ceļu rajons	2013.gada 23.maijs	2038.gada 20.marts	„Plukši” iecirknis „Mazdukuļi” Rankas pagasts	Smilts-grants un smilts
11.	Nr.3/2013	Akciju sabiedrība „Latvijas valsts meži”	2013.gada 28.novembris	2038.gada 22.maijs	„Silenieki II laukums” Rankas pagasts	Smilts-grants un smilts
12.	Nr.1/2014 <i>pārreģistrācija</i>	Valsts akciju sabiedrība „Latvijas autoceļu uzturētājs”	2014.gada 27.februāris	2038.gada 6.janvāris	„Sila Kalns” Jaungulbenes pagasts	Smilts
13.	Nr.2/2014 <i>pārreģistrācija</i>	Valsts akciju sabiedrība „Latvijas autoceļu uzturētājs”	2014.gada 27.februāris	2038.gada 20.marts	„Plukši”, iecirknis „Mazdukuļi”, Rankas pagasts	Smilts-grants un smilts
14.	Nr.3/2014 <i>Pārreģistrācija, termiņš pagarināts</i>	Valsts akciju sabiedrība „Latvijas autoceļu uzturētājs”	2014.gada 27.februāris	2018.gada 17.janvāris	„Plukši” Rankas pagasts	Smilts-grants un smilts
15.	Nr.1/2015	SIA „RUBATE”	2015.gada 4.jūnijs	2040.gada 8.janvāris	„Upeslīči” Litenes pagasts	Smilts
16.	Nr.2/2015	A/S „Latvijas valsts meži”	2015.gada 27.augusts	2040.gada 15.marts	„Ramuksti” Litenes pagasts	Smilts
17.	Nr.1/2016	SIA Rubate	2016.gada 21.aprīlis	2040.gada 28.decembris	„Plukši” Rankas pagasts	Smilts-grants un smilts

## **Kūdra**

Kūdras fonds satur ziņas par Gulbenes novada 207 kūdras atradnēm, kuru kopplatība ir 15.7 tūkstoši ha vai 8.4% no novada teritorijas. Atradņu platības lielums ir no 1 ha līdz 1265 ha.

Novada saimnieciskajā dzīvē nozīmīgākie ir purvi, kuru platība ir lielāka par 10 ha. Kūdras dziļums mainās no 0.5 līdz 8 m. Gulbenes novadā kūdras ieguvei sagatavotas platības četrās atradnēs: Gaujaslīču (Kaudzīšu), Cepļa, Salenieku un Lielajā Mārku (Ušuru). Šobrīd kūdras ieguve notiek tikai Gaujaslīču un Lielajā Mārku purvā. Kūdras ieguves apjomus ir iespējams palielināt. Gaujaslīču purvā ieguve uzsākta tikai 2001. gadā. Cepļa purvā kūdras ieguve ir pārtraukta, lai gan sagatavotajos kūdras ieguves laukos ir ievērojami kūdras krājumi, ko var izmantot gan kā mēslojumu, gan enerģētiskā. Salenieku purvā kūdras ieguve tika atjaunota, jo 2010. gadā SIA "BalviFlora" ir saņēmusi licenci kūdras ieguvei līdz 2020. gada 25. februārim.

Tabula Nr. 4.1.10.3.

### **Kūdras licencētās ieguves vietas Gulbenes novadā** (pašvaldības dati un Madonas reģionālās vides pārvaldes dati)

<b>Nr. p.k.</b>	<b>Atradnes nosaukums un adrese</b>	<b>Zemes dziļi izmantotājs</b>	<b>Licences derīguma termiņš</b>	<b>Ieguves kvotas lielums</b>
1.	Lielais Mārku (Ušuru) purvs, Daukstu pagasts	SIA "Ušuru kūdra"	28.04.2003. – 27.04.2028	280 tūkst. t gaissausas kūdras
2.	Gaujaslīču (Kaudzīšu) purvs, Rankas pagasts	SIA "Kaudžu purvs"	26.04.2001. – 01.01.2016	36 tūkst. t gaissausas kūdras
3.	Salenieku purvs, Litenes pagasts	SIA "BalviFlora"	26.02.2010.- 25.02.2020	

Lai uzsāktu kūdras atradņu izmantošanu, nepieciešama papildus izpēte. Perspektīvākās atradnes tālākai izpētei ir Ezera, Sitas un Piebēgu, kurās ir piemērota kūdra kurināšanai un augsnes mēslošanai. Pārējās atradnēs ir salīdzinoši nelieli kūdras krājumi, kas galvenokārt izmantojami augsnes mēslošanai.

Atbilstoši normatīvo aktu norādījumiem, kūdras atradnēm, kuras mazākas par 5 ha, savām vajadzībām var izmantot to īpašnieks bez Valsts ģeoloģijas dienestā izsniegtas licences.

## **Māls**

Bezakmens māli, salīdzinot ar smilts – grants iegulām, novada teritorijā nav tik izplatīti. Māla atradņu un prognozēto krājumu laukumu izvietojums novadā nav vienmērīgs. Lielākie māla krājumi ir Lejasciema pagastā, bet tie nav pietiekoši izpētīti. Detalizēti pētītas tikai 3 atradnes - Druvienu, Lizums un "Samiņi" Stradu pagastā, to kopējo krājumu aprēķins: izpētītie (A kategorija) – 1.06 milj. m<sup>3</sup>, novērtētie (N kategorija) – 1.18 milj. m<sup>3</sup>.

Samiņu atradnes platība – 7 ha, krājumu apjoms (A kateg.) – 164 tūkst. m<sup>3</sup>. Izpētes gaitā aprēķinātie krājumi varēja ilgstošam periodam (ap 20 gadu) nodrošināt 2 milj. ķieģeļu ražošanu gadā.

1960. gadā, veicot visā Gulbenes novadā mālu meklēšanas darbus, Samiņu atradnes piegulošajā teritorijā 19 ha lielā plātībā tika konstatēti ap 350 tūkst. m<sup>3</sup> lieli māla krājumi. Šie krājumi uzskatāmi par rezervi agrāk detalizēti izpētītajiem māla krājumu apjomiem.



Samiņu atradnē ieguves atļauja līdz 2015. gada 9. septembrim izsniegta A. Vīgranta individuālajam uzņēmumam "Samiņi", kurā top dažādi māla izstrādājumi, pamatā krāsns podiņi.

#### 4.1.11 Ar latvāņiem invadētās teritorijas

Invazīvo augu suga Latvijā Augu Aizsardzības likumā definēta kā Latvijas dabai neraksturīga suga, kura apdraud vietējās sugas un to dzīvotnes vai rada ekonomiskus zaudējumus, kaitējumu videi vai cilvēka veselībai. Gulbenes novada dome 2013. gada 28. marta sēdē pieņēma lēmumu organizēt pasākumus, lai veicinātu latvāņu izplatības ierobežošanu Gulbenes novada teritorijā, kā arī izveidot Gulbenes novada latvāņu izplatības ierobežošanas darba grupu. Darba grupa apsekoja pagastu un pilsētas teritoriju, lai izvērtētu situāciju sakarā ar latvāņu izplatību novadā. Zemju īpašniekiem tika nosūtītas informatīvas vēstules. Katru gadu latvāņu ierobežošanas jautājums tiek aktualizēts.

Gulbenes novadā latvāņu izplatība 14 gadu laikā ir trīskāršojusies. 2002. gadā fiksēta latvāņu izplatība bija 50 ha, bet 2016. gadā 147 ha platībā. Salīdzinot ar 2014. gadu, divu gadu laikā latvāņu izplatība novadā ir palielinājusies par gandrīz 20 ha, visvairāk tie ir izplatījušies Tirzas pagastā, kur latvāņu platības ir palielinājušās par 12 ha un Daukstu pagastā par 7 ha, pārējā teritorijā platību lielums nav izmainījies, vai ir samazinājies. Galgauskas pagastā invadētas platības nav uzskaitītas. (Tabula Nr. 4.1.11.1.)

Tabula Nr. 4.1.11.1

**Latvāņu izplatība Gulbenes novadā**  
(no Valsts augu aizsardzības dienesta mājas lapas uz 21.03.2016)

N.p.k.	Pārvalde	2014. gadā latība, ha	2016. gadā latība, ha
1.	BELĀVAS	8,60	8,61
2.	DAUKSTU	<b>21,80</b>	<b>28,88</b>
3.	DRUVIENAS	11,00	11,00
4.	GALGAUSKAS	0	0
5.	JAUNGULBENES	23,20	23,16
6.	LEJASCIEMA	0,40	0,38
7.	LITENES	0,80	0,78
8.	LIZUMA	0,10	0,14
9.	LĪGO	0,30	0,31
10.	RANKAS	2,10	2,06
11.	STĀMERIENAS	14,20	14,16
12.	STRADU	34,30	34,29
13.	TIRZAS	<b>8,70</b>	<b>21,29</b>
14.	GULBENE	2,00	2,03
	Kopā	<b>127,50</b>	<b>147,09</b>

Pašvaldība veic vairākus pasākumus latvāņu izplatības ierobežošanai, īpašu vērību pievēršot saviem īpašumiem- pašvaldības ceļu malām un iznomātajām lauksaimniecības zemēm. 2014. gadā izveidota pašvaldības policija, kam ir tiesības zemes īpašniekus administratīvi sodīt, ja netiek veikti latvāņu ierobežošanas pasākumi.



## **5. Vides stāvoklis teritorijās, kuras plānošanas dokumenta īstenošana var būtiski ietekmēt**

Teritorijas plānojuma izstrādes procesā svarīga loma ir vides un dabas aizsardzības prasību ievērošanā. Analizējot vides situāciju Gulbenes novadā, var izdalīt šādas ar plānošanas dokumentu saistītās vides problēmas:

- NATURA 2000 un citas aizsargājamās teritorijas;
- kultūrvēsturiskie objekti un teritorijas;

Liegumu teritoriju izmantošanu reglamentē likums „Par īpaši aizsargājamām dabas teritorijām” (02.03.1993), individuālie izmantošanas noteikumi un dabas aizsardzības plāni, kas izstrādāti liegumam „Kadājs”, „Mugurves pļavas”, „Sitas un Pededzes paliene”. Liegumam „Lubāna mitrājs”, dabas aizsardzības plāni ir izstrādāti atsevišķām tā daļām, bet nav kopīga plāna.

Daļēji īpaši aizsargājamo dabas teritoriju (NATURA 2000) platības atrodas arī uz privātajām zemēm un to izraisītās saimnieciskās darbības ne vienmēr veicina un uztur dabas vērtību saglabāšanos. Dabas vērtību saglabāšanu veicina valsts 2013. gada 4. aprīlī pieņemtais likums „Par kompensāciju par saimnieciskās darbības ierobežojumiem aizsargājamās teritorijās”. Ikgadēju atbalsta maksājumu par saimnieciskās darbības ierobežojumiem Eiropas nozīmes aizsargājamās dabas teritorijās (*Natura 2000*) izmaksā normatīvajos aktos par lauku attīstības atbalsta piešķiršanu noteiktajā kārtībā no attiecīgo Eiropas Savienības fondu līdzekļiem. Kompensāciju par saimnieciskās darbības ierobežojumiem valsts un pašvaldības nozīmes aizsargājamās teritorijās piešķir no valsts vai pašvaldības budžeta atbilstoši šim mērķim valsts vai pašvaldības budžetā paredzētajiem līdzekļiem.

Dabas liegumā „Sitas un Pededzes paliene”, Sitas un Pededzes satekas rajonā, 2003. gadā izveidots briežu dārzs – iežogotas vienlaidus palienu pļavas, meža fragmenti un krūmāji (40 ha), kur ganās staltbrieži. Dzīvnieki ziemā tiek piebaroti, bet barošanas vietas atrodas krūmājos vai mežā, lai saglabātu cik vien iespējams dabiskus apstākļus. Staltbrieži nav pieradināti, tie ir atvesti no Līgatnes un pārstāv Latvijas staltbriežu populāciju. Nākotnē plānotas medības uz staltbriežiem un dzīvnieku novērošana no skatu torņa. Īpašnieks vēlas briežu dārzu paplašināt līdz 120 ha, palielināt staltbriežu skaitu, saglabājot blīvumu 1 dzīvnieks/2 ha (0,5 dzīvnieki/1 ha), kas ir nedaudz mazāks blīvums nekā maksimāli pieļaujama blīvums, ko nosaka Lauku atbalsta dienests (0,65 – 0,74 dzīvnieku vienības uz 1 ha; 1 briedis = 1 dzīvnieku vienība uz dzīvnieku) par ekstensīvu ganīšanu bioloģiski vērtīgajos zālajos.

Pededzes labajā krastā izveidots iežogots savvaļas zirgu un govju dārzs, kas kopā aizņem 250 ha, t.sk. lieguma teritorijā nepilnus 200 ha, šobrīd tajā izvietoti 70 zirgi un 80 govys un teļi, kas palīdz uzturēt dabiskās palienu pļavas un neļauj tām aizaugt ar krūmiem un kokiem. Pededzes kreisajā krastā projekta ietvaros notiek pļavu atjaunošana un ozolu attīrīšana.

Dabas lieguma pļavas ir ekonomiski nozīmīgas gan bioloģiski vērtīgo pļavu īpašniekiem, gan savvaļas dzīvnieku dārzu īpašniekam, īpaši, ja tiek apsaimniekotas lielas platības, jo ir iespējas saņemt atbalsta maksājumu par bioloģiski vērtīgo zālāju apsaimniekošanu saskaņā ar Lauku attīstības plānu. Dabas liegums ir nozīmīga medību vieta – gan uz savvaļas dzīvniekiem, gan nākotnē - uz staltbriežiem briežu dārzā. Lai izvērtētu minēto apsaimniekošanas pasākuma efektivitāti nepieciešams briežu dārza monitorings, kas sekotu līdzīgi gan pļavu, gan dzīvnieku stāvoklim un izvērtētu noganīšanas intensitāti.

Dabas liegumā „Lubāna mitrājs” Stradu pagasta teritorijā Pededzes labajā krastā izveidots briežu dārzs. 2006.gadā briežu dārzs ieguva oficiālu šķirnes briežu audzēšanas saimniecības nosaukumu "Mežsētas". Pededzes upes palieņu pļāvās un to apkārtnē ~ 200 ha platībā audzē ap 350 staltbriežus, 40 stirnas un 13 mežacūkas. Briežu dārza teritorijā uzcelti 15 torņi graciozo meža dzīvnieku vērošanai. Izrakti dīķi (13 ha) komercmakšķerēšanai.

Briežu dārza atrašanās dabas lieguma teritorijā varētu būt viens no tūristu piesaistes punktiem. Tā kā viens no valsts politikas mērķiem tūrisma attīstības plānošanā ir integrēt tūrismā vides aizsardzības principus un mērķus, tad dabas lieguma teritorija varētu kalpot kā izziņas tūrisma vieta. Tomēr apmeklētāju pieaugums varētu izraisīt dabas vērtību nomīdīšanu, ugunsbīstamību mežā, atkritumu apjomu palielināšanos. Sabalansēt teritorijas izmantošanas intensitāti ar dabas lieguma tūrisma kapacitāti ir viens no lieguma nākotnes uzdevumiem.

Nozīmīgākās problēmas, kas samazina vides kvalitāti jeb var izraisīt vides kvalitātes pazemināšanos nākotnē īpaši aizsargājamās dabas teritorijās ir sekojošas:

- mežsaimnieciskā darbība;
- pļavu apsaimniekošanas intensitāte;
- mazas intensitātes ganības;
- agrāk veikta upju taisnošana un apkārtējo mežu meliorācija;
- apbūve.

Mikroliegumi novada teritorijā izveidoti un tiek aizsargāti saskaņā ar Meža likumu, Sugu un biotopu aizsardzības likumu un Ministru kabineta noteikumiem Nr.940 „Noteikumi par mikroliegumu izveidošanas un apsaimniekošanas kārtību, to aizsardzību, kā arī mikroliegumu un to buferzonu noteikšanu” (18.12.2012).

Novada teritorijā esošo dižkoku un aizsargājamo kokus, kā arī aizsargājamo augu aizsardzība noris saskaņā ar likumu „Par īpaši aizsargājamām dabas teritorijām” (02.03.1993) un Ministru kabineta noteikumi Nr.264 „Īpaši aizsargājamo dabas teritoriju vispārējie aizsardzības un izmantošanas noteikumi” (16.03.2010).

Kultūras pieminekļus aizsargā likums „Par kultūras pieminekļu aizsardzību” (12.02.1992), MK 2003. gada 26. augusta noteikumi Nr. 474 "Noteikumi par kultūras pieminekļu uzskaiti, aizsardzību, izmantošanu, restaurāciju un vidi degradējoša objekta statusa piešķiršanu".

## **5.1. Īpaši aizsargājamās dabas teritorijas**

### **5.1.1. Dabas liegumi**

Dabas liegumu izveide Gulbenes novadā aizsākusies 1977.gadā, kad izveidots pirmais dabas liegums Rankas pagastā „Lielais purvs”, kas agrāk bija dzērvenāju liegums un botāniskais liegums „Pededzes ozolu audze” 22.1 ha platībā, ko 2004.gadā pievienoja dabas liegumam „Pededzes lejtece”. 1999.gadā izveidots liegums „Lielais Mārku purvs” Daukstu pagastā un „Pededzes lejtece” Stradu un Daukstu pagastā. 2004.gadā novada teritorijā tika izveidota virkne jaunu dabas liegumu, to kopējais skaits sasniedza 11, bet 2009.gadā 2 liegumi: „Audiles meži” un „Pededzes lejtece” tika

iekļauti apvienotajā dabas liegumā „Lubāna mitrājs”. Dabas liegumu kopējā platība ir 5253.2 ha (Tabula Nr. 5.1.1.1.).

Tabula Nr. 5.1.1.1

**Dabas liegumi Gulbenes novadā**  
(Dabas aizsardzības pārvaldes dati)

Numurs MK noteikumos	Lieguma nosaukums	Pagasts	No kura gada izsardzībā	Platība ha
1.65.	Lielais purvs	Rankas	1977	Kopējā platība 150 ha, Rankas pagastā 94.3 ha
1.241.	Dūres mežs	Lejasciema pagasts	2004	44 ha
1.236.	Kadājs	Lejasciema pagasts	2004	329 ha
1.240.	Mētru mežs	Lejasciema pagasts	2004	74 ha
1.237.	Sitas un Pededzes paliene	Litenes pagasts	2004	Kopējā platība 870 ha, Litenes pagastā 824.3 ha
1.238.	Mugurves pļavas	Stradu un Litenes pagasts	2004	kopā 317 ha Stradu pagastā 269 ha Litenes pagastā 48 ha
1.239.	Zepu mežs	Stāmerienas pagasts	2004	65 ha
1.242.	Krapas gārša	Daukstu pagasts	2004	207 ha
1.259.	Lubāna mitrājs	Daukstu un Stradu	2009*	Kopējā platība 51632 ha, Gulbenes novadā 2367 ha Stradu pagastā 1404.8 ha Daukstu pagastā 962.2 ha
1.67.	Lielais Mārku purvs	Daukstu	1999	931.6 ha

\*apvienoti liegumi Audiles meži un Pededzes lejtece

Dabas liegumam „**Kadājs**” aizsargājamās dabas teritorijas statuss piešķirts ar LR Ministru kabineta 2004.gada 8.aprīļa noteikumiem Nr.266 "Grozījumi Ministru kabineta 1999. gada 15. jūnija noteikumos Nr.212 "Noteikumi par dabas liegumiem”, teritorijas izmantošanu regulē SIA „GG&M Consult” 2005.gadā izstrādātais Dabas aizsardzības plāns 2005. - 2015.gadam un MK noteikumi Nr.253 „Dabas lieguma “Kadājs” individuālie aizsardzības un izmantošanas noteikumi” (24.03.2009.).

Dabas liegumam piešķirts īpaši aizsargājamo teritoriju kods LV0527700 un „B” tips, kas nozīmē ka teritorija noteikta atbilstoši ES direktīvai „Par dabisko biotopu, savvaļas faunas un floras aizsardzību”, 92/43.

Lieguma platība ir 329 ha. Teritorijā konstatēti prioritārie ES aizsargājamie biotopi - boreālie meži (9010\*), purvaini meži (91D0\*) un Latvijā īpaši aizsargājamie un ES aizsargājamie

biotopi – upju straujtecēs (3260). Teritorijā ir sastopamas vairākas aizsargājamās augu, kukaiņu, putnu un zīdītāju sugas, piemēram, platlapu cinna *Cinna latifolia* (Trevir.) Griseb., divsēkļu grīslis *Carex disperma* Dewey, Lietuvas ūdenszāle *Glyceria lithuanica* (Gorski) Gorski, sirdsveida divlape *Listera cordata* (L.) R.Br., no ķērpju sugām - lentveida hipogimija *Hypogymnia vittata* (Ach.) Parriue, parastais plaušķķērpis *Lobaria pulmonaria* (L.) Hoffm., no sēņu sugām - rožainā piepe *Fomitopsis rosea* Alb. et Schw.:Fr., melnsvītras cietpiene *Phellinus nigrolimitatus* (Rom.) Bouno, no bezmugurkaulnieku sugām - bērzu briežvabole *Ceruchus chrysomelinus* Hoch., zirgskābeņu zilenītis *Lycaena dispar* Hw. Votolu, slaidkoksngrauzis *Necydalis major* L., lielais torņgliemezis *Ena montana* (DRAP.), margainais vārpstīngliemezis *Clausilia dubia* DRAP, no putnu sugām - mežirbe *Bonasa bonasia* (L.), baltmuguras dzenis *Dendrocopos leucotos*, trīspirkstu dzenis *Picoides tridactylus* (L.) no zīdītāju sugām – bebrs *Castor fiber* L. un ūdrs *Lutra lutra* (L.).

Kā apdraudējumi minami mežsaimnieciskā darbība, jo apmēram 20 % no teritorijas ir kailcirtes, ir vērojama arī meliorācijas ietekme (20%). Teritorijā veikta arī meža atjaunošana, kas aizņem apmēram 20.% no visas teritorijas.

Dabas liegumam „**Sitas un Pededzes paliene**” aizsargājamās dabas teritorijas statuss piešķirts ar LR Ministru kabineta 2004.gada 8.aprīļa noteikumiem Nr.266 "Grozījumi Ministru kabineta 1999. gada 15. jūnija noteikumos Nr.212 "Noteikumi par dabas liegumiem", teritorijas izmantošanu regulē Latvijas dabas fonda 2005.gadā izstrādātais Dabas aizsardzības plāns 2005. - 2015.gadam un MK noteikumi Nr.168 „Dabas lieguma „Sitas un Pededzes paliene” individuālie aizsardzības un izmantošanas noteikumi”(06.03.2007).

Dabas liegumam piešķirts īpaši aizsargājamo teritoriju kods LV0532000 un „C” tips, kas nozīmē ka teritorija noteikta atbilstoši ES direktīvām „Par dabisko biotopu, savvaļas faunas un floras aizsardzību”, 92/43 EEK un “Par savvaļas putnu aizsardzību”, 79/409 EEK.

Teritorijā konstatēti Latvijā īpaši aizsargājami un prioritārie ES aizsargājami biotopi - parkveida pļavas (6530\*), ES aizsargājami biotopi – jaukti ozolu, gobu, ošu meži upju palienās (91F0) un palieņu pļavas (6450). Teritorija ir viena no dabiskākajām un maz pārveidotām palienām Latvijā ar unikālu upes, vecupju, pļavu un ozolu grupu ainavu. Teritorijā ir sastopamas vairākas aizsargājamās augu, kukaiņu, putnu sugas, piemēram, stāvlapu dzegužpīrkstīte *Dactylorhiza incarnata* (L.) Soo, no bezmugurkaulnieku sugām - lapkoku praulgrauzis *Osmoderma eremita* (Sc.), marmora rožvabole *Liocola marmorata* (F.), zaļā upjuspāre *Ophiogomphus cecilia* (Fourc.), no putnu sugām - jūras ērglis *Haliaetus albicilla* (L.), mazais ērglis *Aquila pomarina* G. L. Brehmno, grieze *Crex crex* (L.), ormanītis *Porzana porzana* (L.), ķikuts *Gallinago media* (Lath.), urālpūce *Strix uralensis* Pall., purva pūce *Asio flammeus* (Pont.), zivju dzenītis *Alcedo atthis* (L.).

Vislielākais apdraudējums teritorijai ir tās aizaugšana ar krūmiem, īpaši gar meliorācijas grāvju malām. Plūdi daļēji aizkavē šo procesu. Kā vēl viens apdraudošais faktors ir vietas hidroloģiskā režīma stabilitāte, ko apdraud uzbūvētās hidroelektrostacijas uz augšu pa Pededzi.

Dabas liegumam „**Mugurves pļavas**” aizsargājamās dabas teritorijas statuss piešķirts ar LR Ministru kabineta 2004.gada 8.aprīļa noteikumiem Nr.266 "Grozījumi Ministru kabineta 1999.gada 15.jūnija noteikumos Nr.212 "Noteikumi par dabas liegumiem". Praktiski ir dabas lieguma „Sitas un Pededzes lejtece” turpinājums. Teritorijas izmantošanu regulē Latvijas dabas fonda 2005.gadā izstrādātais Dabas aizsardzības plāns 2005.-2015.gadam un MK noteikumi Nr.245 ”Dabas lieguma „Mugurves pļavas” individuālie aizsardzības un izmantošanas noteikumi”(10.04.2007).

Dabas liegumam piešķirts īpaši aizsargājamo teritoriju kods LV0528800 un „C” tips, kas nozīmē ka teritorija noteikta atbilstoši ES direktīvām „Par dabisko biotopu, savvaļas faunas un floras aizsardzību”, 92/43 EEK un “Par savvaļas putnu aizsardzību”, 79/409 EEK.

Teritorijā konstatēti Latvijā īpaši aizsargājami un prioritārie ES aizsargājami biotopi - parkveida pļavas (6530\*), ES aizsargājami biotopi – jaukti ozolu, gobu, ošu meži upju palienās (91F0), palieņu pļavas (6450) un dabīgi eitrofi ezeri ar iegrimušo ūdensaugu un peldaugu augāju (3150). Teritorijā ir nozīmīga putnu ligzdošanas vieta un tur sastopamas vairākas aizsargājamās putnu sugas, piemēram, grieze *Crex crex (L.)*, melnā dzilna *Dryocopus martius (L.)*, brūnā čakste *Lanius collurio (L.)*, kā arī iespējama ķikutu *Gallinago media (Lath.)* riestu atrašana.

Kā ietekmējošos faktoros un ietekmes minamas zāles pļaušana un mazas intensitātes ganības nelielā teritorijas daļā. Pēdējo gadu laikā neapsaimniekotā daļa aizaug ar krūmiem. Nav pieļaujama palienes dabiskā reljefa un hidroloģijas režīma degradēšana. Pļavas būtu jāpļauj, vietām jānovāc krūmu apaugums - arī ap nesenāk ieaugošajiem ozoliem, kam šādas straujas pārmaiņas nenodarītu kaitējumu.

Dabas liegumam „**Zepu mežs**” aizsargājamās dabas teritorijas statuss piešķirts ar LR Ministru kabineta 2004.gada 8.aprīļa noteikumiem Nr.266 "Grozījumi Ministru kabineta 1999.gada 15.jūnija noteikumos Nr.212 "Noteikumi par dabas liegumiem". Dabas aizsardzības plāna un individuālo izmantošanas noteikumu nav.

Dabas liegumam piešķirts īpaši aizsargājamo teritoriju kods LV0534200 un „B” tips, kas nozīmē ka teritorija noteikta atbilstoši ES direktīvai „Par dabisko biotopu, savvaļas faunas un floras aizsardzību”, 92/43.

Teritorijā konstatēti prioritārie ES aizsargājami biotopi –boreālie meži (9010\*). Teritorijā ir sastopamas aizsargājamās augu sugas kā divsēkļu grīslis *Carex disperma Dewey* un gada staipekņis *Lycopodium annotinum L.*

Kā apdraudošais faktors minams intensīva mežsaimniecības darbība - kailcirte apkārtējos mežos.

Dabas liegumam „**Mētru mežs**” aizsargājamās dabas teritorijas statuss piešķirts ar LR Ministru kabineta 2004.gada 8.aprīļa noteikumiem Nr.266 "Grozījumi Ministru kabineta 1999.gada 15.jūnija noteikumos Nr.212 "Noteikumi par dabas liegumiem". Dabas aizsardzības plāna un individuālo izmantošanas noteikumu nav.

Dabas liegumam piešķirts īpaši aizsargājamo teritoriju kods LV0534600 un „B” tips, kas nozīmē ka teritorija noteikta atbilstoši ES direktīvai „Par dabisko biotopu, savvaļas faunas un floras aizsardzību”, 92/43.

Teritorija ir izveidota uz medņu riestu bāzes un vairāk kā 80% no tās aizņem prioritārie ES aizsargājami biotopi – purvainie meži (91D0\*). Lielāko daļu no teritorijas ir medņu riesta mikroliegums. Teritorijā ir sastopamas aizsargājamās augu un putnu sugas kā divsēkļu grīslis *Carex disperma Dewey* un gada staipekņis *Lycopodium annotinum L.* un mednis *Tetrao urogallus L.*

Dabas liegumam „**Dūres mežs**” aizsargājamās dabas teritorijas statuss piešķirts ar LR Ministru kabineta 2004.gada 8.aprīļa noteikumiem Nr.266 "Grozījumi Ministru kabineta 1999.gada 15.jūnija noteikumos Nr.212 "Noteikumi par dabas liegumiem". Dabas aizsardzības plāna un individuālo izmantošanas noteikumu nav.

Dabas liegumam piešķirts īpaši aizsargājamo teritoriju kods LV0533300 un „B” tips, kas nozīmē ka teritorija noteikta atbilstoši ES direktīvai „Par dabisko biotopu, savvaļas faunas un floras aizsardzību”, 92/43.



Teritorijā konstatēti prioritārie ES aizsargājami biotopi – melnalkšņu staignāji (9080\*), boreālie meži (9010\*) un jaukti platlapju meži (9020\*). Teritorijā ir veci, daudzveidīgi meži nelielā platībā, lielākā daļa no tiem atbilst dabisko meža biotopu kritērijiem. Teritorijā ir sastopamas aizsargājamās augu sugas, piemēram, divsēkļu grīslis *Carex disperma Dewey*, Lietuvas ūdenszāle *Glyceria lithuanica (Gorski) Gorski*.

Kā apdraudošais faktors minams - bebri, vēlams ierobežot to darbību, lai pasargātu mežu no applūšanas dienvidu daļā.

Dabas liegumam „**Krapas gārša**” aizsargājamās dabas teritorijas statuss piešķirts ar LR Ministru kabineta 2004.gada 8.aprīļa noteikumiem Nr.266 "Grozījumi Ministru kabineta 1999.gada 15.jūnija noteikumos Nr.212 "Noteikumi par dabas liegumiem". Dabas aizsardzības plāna un individuālo izmantošanas noteikumu nav.

Dabas liegumam piešķirts īpaši aizsargājamo teritoriju kods LV0533900 un „B” tips, kas nozīmē ka teritorija noteikta atbilstoši ES direktīvai „Par dabisko biotopu, savvaļas faunas un floras aizsardzību”, 92/43.

Teritorijā konstatēti prioritārie ES aizsargājami biotopi – melnalkšņu staignāji (9080\*), boreālie meži (9010\*) un pārmitri platlapju meži (91E0\*). Teritorijā viss meža masīvs mežizstrādes ziņā ir samērā mazietekmēts, tāpēc saglabājušās vecas mežaudzes, kas atbilst dabisko mežu biotopiem - izcila to koncentrācijas vieta. Teritorijā ir sastopama aizsargājamā augu suga - Lietuvas ūdenszāle *Glyceria lithuanica (Gorski) Gorski*.

Dabas liegumam „**Lubāna mitrājs**” aizsargājamās dabas teritorijas statuss piešķirts ar MK 2009.gada 10.februāra noteikumiem Nr.134 "Grozījumi Ministru kabineta 1999.gada 15.jūnija noteikumos Nr.212 „Noteikumi par dabas liegumiem””, apvienojot 12 dabas liegumus, t.sk. Gulbenes novadā 2 liegumus „Pededzes lejtece” un „Audīles meži”. Kopīga dabas aizsardzības plāna nav. Teritorijas izmantošanu regulē Ministru kabineta noteikumi Nr.135 „Dabas lieguma “Lubāna mitrājs” individuālie aizsardzības un izmantošanas noteikumi” (10.02.2009.).

Gulbenes novada teritorijā konstatēti Latvijā īpaši aizsargājami un prioritārie ES aizsargājami biotopi - parkveida pļavas (6530\*) un pārmitri platlapju meži (91E0\*), prioritārie ES aizsargājami biotopi - melnalkšņu staignāji (9080\*), boreālie meži (9010\*), purvaini meži (91D0\*) un ES aizsargājami biotopi - jaukti ozolu, gobu, ošu meži upju palienās (91F0), palieņu pļavas (6450) un degradēti augstie purvi, kuros iespējama vai noris dabiskā atjaunošanās (7120). Teritorijā ir sastopamas vairākas aizsargājamās augu, kukaiņu, putnu un zīdītāju sugas, piemēram, platlapu cinna *Cinna latifolia (Trevir.) Griseb.*, mānīgā knīdija *Cnidium dubium (Schkuhr) Thell.*, zaļā dobziēde *Coeloglossum viride (L.) Hartm.*, no bezmugurkaulnieku sugām - lapkoku praulgrauzis *Osmoderma eremita (Sc.)*, biezā perlamutrene *Unio crassus (PHILIPSSON)*, bērzu briežvabole *Ceruchus chrysomelinus Hoch.*, no putnu sugām - vidējais ērglis *Aquila clanga Pall.*, mazais ērglis *Aquila pomarina G. L. Brehm*, melnais stārķis *Ciconia nigra (L.)*, no zīdītāju sugām - dīķu naktssikspārnis *Myotis dasycneme (Boie)*, lācis *Ursus arctos L.* un ūdrs *Lutra lutra (L.)*.

Galvenie apdraudošie faktori ir mežu ciršana un pļavu apsaimniekošanas trūkums. Īpaši svarīgi būtu neļaut aizaugt Latvijā jau tā retajām parkveida pļavām. Būtisku ietekmi uz ekosistēmām atstājusi Pededzes regulēšana, izrokot kanālu un upes lejtecē samazinot noteci līdz minimumam, līdz ar to notikušas būtiskas izmaiņas gan krastu ekosistēmās, gan mainījies hidroloģiskais režīms apkārtņē. Kopš 1985. gada ar slūžām būtiski izmainīts ūdens līmenis Aiviekstē un tas atstāj ietekmi arī uz hidroloģisko režīmu tās pietekās, būtiski samazinot plūdu periodu. Šo izmaiņu novērtēšanai nepieciešami kompleksi pētījumi.



Liegumam pievienotajā dabas liegumā „Audīles meži” konstatēti prioritārie ES aizsargājami biotopi – pārmitri platlapju meži (91E0\*). Teritorija ir viena no labākajām šī biotopa vietām valstī. Lielākā daļa mežu atbilst dabisko mežu biotopu kritērijiem. Teritorijā ir sastopamas vairākas aizsargājamās augu audzes, piemēram, lāsis (mežloks) *Allium ursinum* L. un spilvainais ancītis *Agrimonia pilosa* Ledeb., kā arī ķērpju suga parastais plaukšķērpis *Lobaria pulmonaria* (L.) Hoffm. Kā apdraudošie faktori minami - negatīva ietekme agrāk veiktajai upes taisnošanai un apkārtējo mežu meliorācijai, vieglāk pieejamās vietās notiek lakšu vākšana un vietām ļoti biezs krūmu stāvs.

Dabas liegums „**Liels purvs**” izveidots 1977.gadā. Dabas aizsardzības plāna un individuālo izmantošanas noteikumu nav. Dabas liegumam piešķirts īpaši aizsargājamo teritoriju kods LV0504800 un „B” tips, kas nozīmē ka teritorija noteikta atbilstoši ES direktīvai „Par dabisko biotopu, savvaļas faunas un floras aizsardzību”, 92/43 EEK.

Lieguma kopējā platība ir 150 ha. 82% no teritorijas aizņem prioritārais ES aizsargājamais biotops – purvainie meži (91D0\*), 5% no teritorijas aizņem ES aizsargājamais biotops – pārejas purvi un slīkšņas (7140). Teritorijā ir sastopamas vairākas aizsargājamās augu un putnu sugas, piemēram: Baltijas dzegužpirkstīte *Dactylorhiza baltica* (Klinge) N. I. Orlova, stāvlapu dzegužpirkstīte *Dactylorhiza incarnata* (L.) Soó, plankumainā dzegužpirkstīte *Dactylorhiza maculata* (L.) Soó, purva sūnene *Hammarbya paludosa* (L.) Kuntze, gada staipekņis *Lycopodium annotinum* L., mellenāju kārkls *Salix myrtilloides* L., vāļišu staipekņis *Lycopodium clavatum* L., no putnu sugām – mednis *Tetrao urogallus* L. un melnā dzilna *Dryocopus martius*.

Dabas liegumam „**Liels Mārku purvs**” aizsargājamās dabas teritorijas statuss piešķirts ar MK 1999.gada 15.jūnija noteikumos Nr.212 „Noteikumi par dabas liegumiem”. Dabas aizsardzības plāna un individuālo izmantošanas noteikumu nav.

Dabas liegumam piešķirts īpaši aizsargājamo teritoriju kods LV0518600 un „B” tips, kas nozīmē, ka teritorija noteikta atbilstoši ES direktīvai „Par dabisko biotopu, savvaļas faunas un floras aizsardzību”, 92/43 EEK.

Teritorijā ir prioritārie ES aizsargājami biotopi - neskarti augstie purvi (7110\*), purvainie meži (91D0\*), un ES aizsargājami biotopi kā pārejas purvi un slīkšņas (7140) un degradēti augstie purvi, kuros iespējama vai noris dabiskā atjaunošanās (7120). Dabas liegums ir augstā tipa purvs, ietver nelielu mežu joslu un lauksaimniecības zemes. Purvā ir ezeriņu grēdveida un dūkstu grēdveida kompleksi, kas īpaši piemēroti dažādu ūdensputnu un bridējputnu ligzdošanai. Teritorijā ir sastopamas vairākas aizsargājamās augu, bezmugurkaulnieku, putnu un zīdītāju sugas, piemēram, apdzira *Huperzia selago* (L.) Bernh. ex Schrank et Mart., gada staipekņis *Lycopodium annotinum* L., vīru dzegužpuķe *Orchis mascula* (L.) L., ciņu mazmeldrs *Trichophorum cespitosum* (L.) Hartm., no putnu sugām - melnais stārķis *Ciconia nigra* L., melnā klija *Milvus migrans* (Bodd.), dzērve *Grus grus* L., no kukaiņu sugām - resnvēdera purvuspāre *Leucorrhinia caudalis*, spilgtā purvuspāre *Leucorrhinia pectoralis*, no zīdītāju sugām - vilks *Canis lupus* L., lācis *Ursus arctos* L.

Nozīmīgākais hidroloģiskais process, kas ietekmē dabas liegumu vērtības, ir pali, to ilgums un ietekmētā platība, jo:

- ar ledu tiek izrauti nelieli krūmi, tādējādi sekmējot klaju platību saglabāšanos;
- palu laikā palienē tiek sanestas barības vielu daļiņas, kas sekmē auglīgu palieņu augšņu veidošanos;
- veidojas mitras, dūņainas ieplakas, kas ir barošanās vieta daudzām putnu sugām.

### Gulbenes novada teritorijas plānojums līdz 2030.gadam, Vides pārskats

Savukārt palu ilgumu un platību ietekmē meliorācijas grāvju daudzums un to darbības efektivitāte. Meliorētās palienēs palu ūdeņi ātrāk aizplūst pa novadgrāvjiem, kā rezultātā neveidojas ilglaicīgas mitras ieplakas un paliene kļūst homogēna mitruma režīma ziņā un pakāpeniski arī veģetācija kļūst arvien vienvēidīgāka.

Informācija par palu apjomu un ilgumu dabas liegumu teritorijās agrāk un tagad nav. Visticamāk, vietās ar lielu grāvju blīvumu, palu darbība ir samazinājusies.

## 5.1.2. Dabas pieminekļi

Gulbenes novadā ir apzināts 51 dižkoks, kas atbilst īpaši aizsargājama koku statusam, t.sk. 28 ozoli, 6 liepas, 3 vīksnas, 3 priedes, 3 tūjas, 2 lapegles, viena egle, goba, apse, kadiķis, vītols un duglāzija. Pēc precizētiem Madonas reģionālās vides pārvaldes datiem dižkoka statusam atbilst 37 koki, bet Latvijas Vides, ģeoloģijas un meteoroloģijas aģentūras datu bāzē fiksēti tikai 15 dižkoki. Tas nozīmē, ka jāveic šo koku atkārtota inventarizācija.

Tabula Nr. 5.1.2.1.

**Dabas pieminekļi Gulbenes novadā**  
(Latvijas vides, ģeoloģijas un meteoroloģijas aģentūras dati)

Numurs MK noteikumos	Teritorijas nosaukums	Pagasti	Platība (ha)	No kura gada aizsardzībā	Tiesību akts, kas nosaka aizsardzību
26.	Emzes parks	Gulbene	161.6	1977	Noteikumi Nr.131 par dendroloģiskajiem stādījumiem (LR MK, 2001. g.)
1.15.	Jaungulbenes ozolu aleja	Gulbenes novads Jaungulbenes pagasts	1.2	2005	Noteikumi Nr.888 par aizsargājamām alejām (LR MK, 2005. g.)
1.57.	Druvienas alejas	Druvienas pagasts	4.3	2006	Nr.851. Groz. noteikumos Nr.888 (LR MK, 2006. g.)

## 5.1.3. Mikroliegumi

Mikroliegumi ir teritorijas, kas tiek noteiktas, lai nodrošinātu īpaši aizsargājamas sugas vai biotopa aizsardzību ārpus īpaši aizsargājamām dabas teritorijām, kā arī īpaši aizsargājamās dabas teritorijās, ja kāda no funkcionālajām zonām to nenodrošina. Līdzīgi kā īpaši aizsargājamās dabas teritorijās, mikroliegumos ir aizliegtas vai ierobežotas darbības, kas apdraud retās sugas vai biotopa pastāvēšanu.

Mikroliegumi parasti platības ziņā ir mazāki kā īpaši aizsargājamās dabas teritorijas (0,1- 30 ha, putnu mikroliegumiem kopā ar buferzonu platība var sasniegt līdz 500 ha) un to izveidošanas procedūra ir vienkāršāka un ātrāka, nekā veidojot īpaši aizsargājamas dabas teritorijas. Tādējādi, nodrošinot operatīvu īpaši reto un apdraudēto sugu aizsardzību.

Gulbenes novada mežos līdz 2016.gadam ar Valsts meža dienesta Ziemeļaustrumu virsmežniecības rīkojumu noteikti mikroliegumi ar kopējo platību 2617,70 ha, t.sk. valsts mežos 2588,70 ha un privātajos mežos 29.00 ha. Buferzonu kopējā platība veido 3424.00 ha (5.1.3.1.tab.).

Kopējā mežu platība novadā ir 101735 ha, no tās mikroliegumi aizņem 2.4 %, bet kopā ar buferzonām 5.8 %.

Tabula Nr. 5.1.3.1.

### **Mikroliegumu platības Gulbenes novadā**

(Saskaņā ar Valsts meža dienesta Ziemeļaustrumu virsmežniecības datiem par 2015. gadu)

<b>N.p.k.</b>	<b>Pagasts</b>	<b>Platība valsts mežos ha</b>	<b>Platība privātajos mežos ha</b>	<b>Platība kopā</b>	<b>Mikroliegumu buferzonas ha</b>
1	Beļavas	26,1	4,1	30,2	2,5
2	Daukstu	498,8	0	498,8	32,8
3	Druvienas	73,6	4,8	78,4	59,2
4	Galgauskas	208,9	0,9	209,8	229,7
5	Jaungulbenes	1,7	5,9	7,6	22,8
6	Lejasciema	726,3	0,5	726,8	1807,1
7	Litenes	226,8	2,7	229,5	402,3
8	Lizuma	157,1	0	157,1	264,2
9	Līgo	95,1	0	95,1	0
10	Rankas	53,2	1,8	55	85,2
11	Stāmerienas	24,1	2,6	26,7	9
12	Stradu	443,9	1,5	445,4	463,6
13	Tirzas	53,1	4,2	57,3	45,6
	<b>Kopā</b>	<b>2588,7</b>	<b>29</b>	<b>2617,7</b>	<b>3424</b>

Mikroliegumi izveidoti 10 putnu sugu aizsardzībai: mednim 25 mikroliegumi, melnajam stārķim 13, baltmugurdzenim 7, mazajam ērglim 6, trīspirkstu dzenim 6, vidējam dzenim 4, zivju ērglim 4, bikšainajam apogam 2, pa vienam mikroliegumam apodziņam un meža balodim. Kopā putnu sugu aizsardzībai izveidoti 68 mikroliegumi, bet augu, koku, kukaiņu un atsevišķu biotopu aizsardzībai izveidoti 130 mikroliegumi, no tiem skuju koku meža biotopu aizsardzībai 20 mikroliegumi, platlapju meža biotopu aizsardzībai 11, jauktu platlapju mežu aizsardzībai 11, citu lapu koku mežu aizsardzībai 9 mikroliegumi.

#### **5.1.4. Vietējas nozīmes aizsargājamās dabas objekti un teritorijas**

Gulbenes novadā ir virkne dabas objektu, kas zaudējuši valsts nozīmes īpaši aizsargājamo objektu statusu. Pie tiem pieder vairāki ģeoloģiskie un ģeomorfoloģiskie objekti un parki:

- Plēķu laukakmens Galgauskas pagastā,
- Rutkaviņu avoti Rankas pagastā,
- Liedes kalni Jaungulbenes pagastā,

- Paideru akmens Lejasciema pagastā,
- Robežkalna akmens Lejasciema pagastā,
- Rankas muižas parks Rankas pagastā,
- Spārītes parks Gulbenē.

Rutkaviņu avotiem un Liedes kalniem ar 2002.gada 11.aprīļa Gulbenes rajona padomes lēmumu (protokols Nr.4, 9.&) piešķirts rajona nozīmes ģeomorfoloģiskā dabas objekta statuss, Plēķu, Paideru un Robežkalna akmenim ar pašvaldības lēmumu piešķirts vietējās nozīmes dabas objekta statuss. Valsts kultūras pieminekļu aizsardzības inspekcija 2010.gada 1.septembrī izdevusi norādījumus par valsts nozīmes arheoloģijas pieminekļa „Liedes kalni - pilskalns, apmetnes vieta un kulta vieta” izmantošanu un saglabāšanu, kas aptver tikai daļu no Liedes kalnu teritorijas.

Papildus minētajiem vietējās nozīmes dabas objekta statuss piešķirts vēl 120 objektiem: kokiem, akmeņiem, avotiem, atsegumiem u.c.

Gulbenes novadā ir 7 parki, kuriem ar pašvaldības lēmumu piešķirts vietējās nozīmes aizsargājamās dabas teritorijas statuss (Tabula Nr. 5.1.4.1.).

Tabula Nr. 5.1.4.1

#### **Vietējās nozīmes aizsargājamās dabas teritorijas Gulbenes novadā (pašvaldības dati)**

<b>N.p. k.</b>	<b>Dabas objekti</b>	<b>Pagasts</b>	<b>Dabas objektu kategorija</b>	<b>Platība (ha)</b>
1.	Litenes parka līcis	Litenes	parks	9.7
2.	Dabas parks “Augstie kalni”	Lizuma	parks	177
3.	Virānes dabas parks	Tirzas	parks	3.8
4.	Dabas parks Beļavā	Beļavas	parks	2.3
5.	Krapas parks	Daukstu	parks	6.86
6.	Dabas parks (pie Sīļu mājām)	Galgauskas	parks	
7.	Parks (Pilssalas)	Stāmerienas	parks	13.2

#### **5.1.5. Kultūras pieminekļu teritorijas**

Gulbenes novadā ir bagātīgs kultūrvēsturiskā mantojuma objektu klāsts. Novadā valsts un vietējās nozīmes aizsargājamo pieminekļu sarakstu veido 275 vienības

Valsts nozīmes aizsargājami kultūrvēsturiskā mantojuma pieminekļi ir 118, t.sk.:

- 51 arheoloģijas piemineklis;
- 41 arhitektūras pieminekļi;
- 21 mākslas piemineklis;
- 5 vēstures pieminekļi.

Vietējās nozīmes aizsargājamo kultūras pieminekļu statuss piešķirts 157 objektiem, t.sk.:

- 26 arheoloģijas pieminekļi;
- 98 arhitektūras pieminekļi;
- 33 mākslas pieminekļi (Tabula Nr. 5.1.5.1.).

Tabula Nr. 5.1.5.1.

**Kultūras pieminekļu skaits Gulbenes novadā  
(VKPAI dati)**

Pārvalde	Arhitektūras		Arheoloģijas		Mākslas		Vēstures
	Valsts nozīmes	Vietējās nozīmes	Valsts nozīmes	Vietējās nozīmes	Valsts nozīmes	Vietējās nozīmes	Valsts nozīmes
Beļavas	4	13	13	7	7	4	
Daukstu		4	5				
Druvienas		4		2			1
Galgauskas		6	4				
Jaungulbenes	8	12	4	1		3	
Lejasciema		8	5	6			
Litenes	2	10	4	1			2
Lizuma	3	6	2	2	1	3	
Līgo			2				
Rankas	2	8	3	5			
Stāmerienas	8	8	2		1	3	
Stradu	1		2				
Tirzas	2	6	4	2		7	1
Gulbene	11	13	1			5	1
Gulbenes novads					12	8	
<b>Kopā</b>	<b>41</b>	<b>98</b>	<b>51</b>	<b>26</b>	<b>21</b>	<b>33</b>	<b>5</b>

Novadā ir muižu apbūves kompleksi, seši no tiem ir valsts nozīmes, deviņas vietējās nozīmes muižu apbūves. Astoņos muižu kompleksos ir saglabājušās pilis. Četrās muižu pilīs izvietotas vispārīzglītojošās skolas. Rankas pils ir nodegusi, bet pašreiz notiek pils/muižas kompleksa atjaunošana, 3 pilīs remonta un atjaunošanas darbi ir apstājušies.

Saskaņā ar LR Kultūras ministrijas 1998. gada 29. oktobra un 1998. gada 10. novembra rīkojumu Nr. 128 un 137 "Par valsts aizsargājamo kultūras pieminekļu sarakstu", Gulbenes novadā valsts aizsardzībā ņemti 8 parki kā arhitektūras pieminekļi (Tabula Nr. 5.1.5.2.).

Tabula Nr. 5.1.5.2.

**Valsts un vietējās nozīmes aizsargājамie parki Gulbenes novadā**

Valsts aizsardzības numurs	Objekts	Pagasts	Objekta kategorija	Platība ha
4969*	Augulienas muižas parks	Beļavas	parks	1.3
4973	Beļavas muižas parks	Beļavas	parks	6.1
5010	Vecgulbenes muižas parks	Gulbene	parks	13.7
5036	Jaungulbenes muižas parks	Jaungulbenes	parks ar parka arhitektūru	24.8
5059*	Litenes muižas parks	Litenes	parks	38.0
5069*	Lizuma muižas parks	Lizuma	parks	7.0
5086	Kalna muižas parks	Stāmerienas	parks	13.2
5095	Stāmerienas muižas parks	Stāmerienas	parks	19.2

\*vietējās nozīmes

Gulbenes novadā visiem esošajiem kultūras pieminekļiem vēl nav piešķirts kultūras pieminekļa statuss un nodrošināta valsts aizsardzība. To skaitā ir 29 vēstures pieminekļi, 21 arheoloģijas pieminekļi, 1 arhitektūras un 3 mākslas pieminekļi.

Kopumā Gulbenes novada teritorijas plānojumā ir iestrādātas prasības kultūras objektu aizsardzībai un noteiktas ap tiem aizsargjoslas.

### **5.1.6. Ainaviskās teritorijas**

Gulbenes novadā veiktās ainavu apsekošanas rezultātā (2002.g.) izdalītas 11 novada nozīmes ainaviski vērtīgās teritorijas, kā arī 28 vietējās nozīmes ainaviski vērtīgās teritorijas vai savrup stāvoši ainavu elementi. Ainavu vērtējums izdarīts, vadoties no trim galvenajiem aspektiem:

- 1) ainavas vizuālais izskats,
- 2) ainavas kultūrvēsturiskā nozīme,
- 3) ainavas ekoloģiskā daudzveidība.

Teritorijas plānojum izstrādes gaitā veikta ainavu inventarizācija, izvērtēti normatīvajos aktos noteiktie apgrūtinājumi ainaviski vērtīgajām teritorijām, kas var būtiski ietekmēt īpašumu apsaimniekošanu un zemes izmantošanu.

Teritorijas plānojumā ietvertas šādas ainaviski vērtīgās teritorijas:

#### **1. Gaujas ainavu telpa**

Telpā ietverts viss Gulbenes novadu šķērsojošais Gaujas ielejas posms, kā arī ielejai piegulošās tuvākās teritorijas, kuras ir vai nu vizuāli vai kultūrvēsturiski nedalāmi saistītas ar upi un tās ieleju. Šī ainavu telpa šķērso Rankas, Lizuma un Lejasciema pagastu. Teritorija raksturojas ar vizuāli augstvērtīgām ainavām, kas vērojamas no daudziem skatu punktiem, ekoloģisko daudzveidību un spēcīgu kultūrvēsturisko auru. Gaujas ielejai kopā ar piegulošo platību posmā no Rozām līdz Lācītēm (Rankas pag.) un no Krācēm līdz Dūrei (Lejasciema pagastā) perspektīvā būtu piešķirams valsts nozīmes ainavu teritorijas statuss.

#### **2. Pededzes ainavu telpa**

Līdzīgi kā Gaujas ainavu telpa Pededzes ainavu telpa aptver visu Gulbenes novadā esošo Pededzes upes ieleju un tai piegulošās teritorijas, tajā skaitā arī Pededzes kreisā krasta pietekas Sitas ieleju. Telpa izvietojas Litenes, Stradu un Daukstu pagastā. Teritorijā ir unikālas vizuāli pievilcīgas un ļoti vērtīgas bioloģiski daudzveidīgas ainavas, kā arī Litenes kultūrvēsturiskā ainava. Pededzes ielejai kopā ar piegulošo platību posmā, sākot no Litenes, uz leju līdz novada robežai perspektīvā būtu piešķirams valsts nozīmes ainavu teritorijas statuss.

#### **3. Stāmerienas – Kalnienas ainava**

Ainavu teritorijā ietverta Stāmerienas centra un Kalnienas centra kultūrvēsturiskā ainava, kā arī apkārtējā Gulbenes paugurvaļņa ainava ar Pogas, Stāmerienas, Ludza un Kalnienas ezeriem. Nozīmīgs ainavas elements šajā teritorijā ir šaursliežu dzelzceļš un autoceļu alejas. Teritorija atrodas Stāmerienas pagastā.



#### **4. Valmes kalna ainava**

Atrodas Beļavas pagastā Gulbenes pilsētas pievārtē. Tipiska Gulbenes paugurvaļņa mozaīkveida ainava. Aplūkojama praktiski tikai no viena skatu punkta. Taču tās vērtību stipri palielina plašais redzes leņķis un ērta pieejamība. Perspektīva vieta skatu torņa izbūvei.

#### **5. Jaungulbenes ainava**

Šī ainava aptver samērā plašu Jaungulbenes pagasta teritoriju, iesniedzoties arī Līgo un Daukstu pagastā. Teritorijā centrālo vietu ieņem Jaungulbenes centra kultūrvēsturiskā ainava. Austrumu virzienā tā harmoniski saplūst ar Ušuru ezera un tā apkārtnes vizuālo ainavu, bet ziemeļrietumos – ar Siladzirnava ezera apkārni. Dienvidrietumos skatāma Gulbenes paugurvaļņa mozaīkveida ainava ar savdabīgajiem Liedes kalniem. Ekoloģisko daudzveidību šajā ainavā papildina liels Mārku purvs.

#### **6. Virānes ainava**

Gulbenes paugurvaļņa dienvidu gala mozaīkveida ainava, kas skatāma no daudziem skatu punktiem Tirzas pagastā. Ainavā labi iekļaujas līkumotais lielceļš uz Cesvaini. Iespaidīgs ainavas fons – dienvidu virzienā redzamā Vestienas pauguraine Vidzemes augstienē. Teritorijā ietilpst Vecadulienas kultūrvēsturiskais centrs un vietējās nozīmes Virānes dabas parks.

#### **7. Lizuma ainava**

Atbilstoši ģeogrāfiskā stāvokļa īpatnībām - Lizums izvietojas Vidzemes augstienes ziemeļaustrumu nomalē esošajā Lizuma paugurmasīvā, kuru no visām pusēm apņem reljefa pazeminājumi - no Lizuma apkārtnes paveras vizuāli pievilcīgi skati ar ļoti tālām perspektīvām. Austrumu virzienā pārredzama Vidusgaujas ieplaka, bet aiz tās – Gulbenes paugurvalnis un Alūksnes augstiene, iespējams, pat Munameģis. Šī ainava vērojama no vairākiem skatu punktiem, bet visiespaidīgākā tā ir, raugoties no Ģeista kalna. No Pereškalna rietumu virzienā var saskatīt Piebalgas pauguraini Vidzemes augstienē. Nozīmīga šīs ainavu teritorijas sastāvdaļa ir Lizuma centra kultūrvēsturiskā ainava un ar Apsīšu Jēkaba dzīvi un daiļradi saistītās vietas - Kolanģi, ceļš uz Gāršu un Uriekstes pļavas ar Lizuma pilskalnu upes augstajā krastā.

#### **8. Tirzas ainava**

Teritorijā ietilpst Tirzas centra kultūrvēsturiskā ainava un ainaviski veiksmīgi ierīkotās Āžu HES ūdenskrātuves ainava.

#### **9. Pilskalna ainava**

Ainavu teritorijā ietverta Pilskalna (Beļavas pagastā) kultūrvēsturiskā ainava un tai piegulošā Gulbenes paugurvaļņa ainava ar Pinteļa un Augulienas ezeru. Šajā teritorijā par ainaviski vērtīgiem jāatzīst arī līkumotie ceļi no Pilskalna uz Beļavu un uz Augulieni.

#### **10. Dārziņu ainava**

Teritorija atrodas Beļavas pagastā pie Gulbenes - Naglenu ceļa. Vizuāli pievilcīgā Gulbenes paugurvaļņa mozaīkveida ainava labi pārskatāma no paugura ceļa malā pie Dārziņu mājām.

Lai saglabātu un uzturētu pievilcīgu ainavu, pašvaldībai, vienojoties ar zemes īpašniekiem, jāizstrādā ainavu apsaimniekošanas plāni, jānosaka saglabājami elementi un jānosaka nepieciešamie saimnieciskās darbības ierobežojumi, ja tādi nepieciešami.

## **11. Ainaviskie ceļi**

Saskaņā ar novada ilgtspējīgas attīstības stratēģiju, plānojuma grafiskajā daļā parādīti ainaviskie ceļi, bet TIAN iekļauti nosacījumi ainavisko ceļu saglabāšanai un uzturēšanai.

Ainaviskie ceļi ir identificēti, lai saglabātu novadam raksturīgās dabas un kultūrvēsturiskās ainavas, veicinātu tūrisma attīstību, tie ir P38 posmā no Virānes līdz Lizumam, V420 no Balvu šosejas līdz Punakrogam, tālāk V388 no Punakroga līdz novada robežai, V847 no Pērles līdz Tirzai, V424 no Stariem līdz Gulbītim, V417 posmā no Augulienas līdz Pilskalnam, V 438 Ūdrupe – Rankas stacija posmā no Ūdrupes līdz P33.

## **5.2. Iespējamās izmaiņas, ja plānojums netiktu īstenots**

Teritorijas plānojums ir pašvaldības ilgtspējīgas attīstības pamatdokuments, kurā uzrādīta pašvaldības teritorijas pašreizējā izmantošana, atļautā izmantošana nākotnē, kā arī izmantošanas aprobežojumi ar ilgtermiņa perspektīvu.

Pašvaldības teritorijas plānojums un tajā izvirzītie nosacījumi ir aktuāli saistošie noteikumi iedzīvotāju un uzņēmēju saimnieciskajai darbībai pašvaldības teritorijā. Teritorijas plānojuma izstrāde iedzīvotājiem un uzņēmējiem atvieglo iespējas veikt saimniecisko darbību atbilstoši noteiktajām likumdošanas prasībām. Plānojuma neesamība neizbēgami novestu pie likumdošanas pārkāpumiem vides aizsardzībā, aizsargjoslu izmantošanā, dabas resursu ieguvē un citās valsts un pašvaldības pārraudzībā esošās jomās. Pašreizējais vides stāvoklis Gulbenes novadā vērtējams kā labs, bet lai to saglabātu, nepieciešams ievērot plānojumā noteiktās prasības zemes izmantošanai.

Ja teritorijas plānojums netiktu īstenots, tas varētu ietekmēt sugu un biotopu aizsardzības intereses un ĪADT šādos aspektos:

- teritorijas izmantošanā netiktu nodrošinātas sugu un biotopu aizsardzības intereses;
- netiktu identificētas un noteiktas specifiskas prasības un aprobežojumi dabas aizsardzības mērķu nodrošināšanai attiecībā uz tām teritorijām, kuru attīstība var ietekmēt ĪADT;
- netiktu izvērtētas ĪADT dabas aizsardzības plānos noteiktās prasības attiecībā uz pieguļošās teritorijas apsaimniekošanu;
- netiktu izvērtētas ĪADT kā nozīmīga teritorijas attīstības resursa potenciāls un noteiktas to izmantošanai nepieciešamās prasības un ierobežojumi.

Ja plānojums netiktu īstenots, vides stāvokli varētu pasliktināt:

- zemes īpašumu fragmentācija (tai skaitā augstvērtīgās lauksaimniecības zemēs un aizsargājamās dabas teritorijās);
- lauksaimniecības teritorijās meliorācijas sistēmu degradācija;
- normatīvo aktu neievērošana aizsargjoslās un aizsargājamās teritorijās;
- ainavas degradācija, veicot būvniecību bez apbūves noteikumu ievērošanas, kā arī neapsaimniekošanas rezultātā pļavu, tīrumu aizaugšanai ar krūmiem;
- neapsaimniekoti urbumi pie fermām un citiem ražošanas objektiem un bezsaimnieku grodu akas pamestajās lauku viensētās;
- apbūve perspektīvās derīgo izrakteņu atradņu un potenciāli applūstošās vietās;
- nepiemērota vietas izvēle saimnieciska rakstura darbībai;
- sarežģīta un ilga procedūra būvniecības akceptēšanai;
- introducēto sugu izplatība;
- ģenētiski modificēto sugu izplatība;
- zemju transformācija (piem. bioloģiski augstvērtīgo pļavu apmežošana).

Realizējot teritorijas plānojumu, iepriekšminētie vides stāvokli pasliktinošie apstākļi tiks novērsti / samazināti, tādēļ tiek uzskatīts, ka pozitīvā plānošanas dokumenta ietekme būs apjaušama tikai pēc vairākiem tā realizācijas gadiem. Plānošanas dokuments tiek veidots ar mērķi veidot ilgspējīgu sabiedrības un vides mijiedarbību.

Teritorijas plānojums nemaina valstī pieņemto normatīvo aktu prasības, bet tikai ievērtē dažādu nozaru politikas un normatīvos dokumentu prasības konkrētai teritorijai. Tomēr dažādu nozaru un institūciju normatīvie akti mēdz būt pretrunīgi vai pietiekami skaidri nedetalizē prasības attiecībā uz zemes izmantošanu, tādā gadījumā papildus ierobežojumus zemes izmantošanā nosaka teritorijas plānojums.

### 5.3. Vides aizsardzības mērķi

#### 5.3.1. Starptautiskie vides aizsardzības mērķi

Starptautiskie mērķi vides aizsardzības jomā ir ietverti starptautiskās konvencijās, līgumos, protokolos un Eiropas Savienības direktīvās, regulās.

Starptautiskās konvencijas:

**Konvencija par pasaules kultūras un dabas mantojuma aizsardzību. UNESCO konvencija (1972.).**

Konvencija definē jēdzienu „dabas mantojums” un nosaka uzdevumus tā aizsardzībai:

- Dabas pieminekļi – fizikāli un bioloģiski veidojumi vai šādu veidojumu grupas ar īpašu, universālu estētisko vai zinātnisko vērtību.
- Ģeoloģiski vai fiziogēogrāfiski veidojumi un noteiktas zonas – apdraudētu augu un dzīvnieku sugu dzīves vietas ar īpaši zinātnisku vai saglabāšanas nozīmi.
- Dabas teritorijas, kam īpašas nozīmes universālas vērtības no zinātnes, saglabāšanas vai dabas skaistuma viedokļa.

*Gulbenes novada teritorijas plānojums līdz 2030.gadam, Vides pārskats*

- Valsts pienākums ir tās teritorijā nodrošināt kultūras un dabas mantojuma identifikāciju, aizsardzību, konservāciju, popularizēšanu un saglabāšanu nākošajām paaudzēm. Tādēļ maksimāli jāizmanto esošie valsts resursi un nepieciešamības gadījumā arī starptautiskā palīdzība un sadarbība.
- Lai nodrošinātu pēc iespējas efektīvāku kultūras un dabas mantojuma aizsardzību, konservāciju un popularizēšanu, šīs konvencijas dalībvalstis atbilstoši katras valsts apstākļiem centīsies:
  - īstenot atbilstošu politiku, kuras mērķis būtu kultūras un dabas mantojumam piešķirt noteiktas funkcijas sabiedrības dzīvē, kā arī iekļaut šī mantojuma aizsardzību plānošanas programmās;
  - izveidot, ja tādu nav, vienu vai vairāku kultūras un dabas mantojuma aizsardzības, konservācijas un popularizēšanas dienestus ar atbilstošu personālu un līdzekļiem;
  - attīstīt zinātniskos un tehniskos pētījumus, lai valsts spētu novērtēt un novērst kultūras un dabas mantojumam draudošās briesmas;
  - veikt atbilstošus juridiskus, zinātniskus, tehniskus, administratīvus un finanšu pasākumus, lai atklātu, aizsargātu, konservētu, popularizētu un atjaunotu šo mantojumu;
  - atbalstīt nacionālo un reģionālo centru izveidošanu un attīstību, kas sagatavo speciālistus kultūras un dabas mantojuma saglabāšanas jomās un veicina attiecīgus zinātniskos pētījumus.

**Konvencija par Eiropas dzīvās dabas un dabisko dzīvotņu aizsardzību, Berne (16.09.1979.)**

Konvencijas mērķi ir aizsargāt savvaļas floru un faunu, to dabiskās dzīvotnes, īpaši sugas un dzīvotnes, kuru aizsardzībai nepieciešama vairāku valstu sadarbība. Īpaši akcentēta apdraudēto un izzūdošo sugu aizsardzība.

Konvencijas mērķis – saglabāt savvaļas floru un faunu un to dabiskās dzīvotnes, īpaši tās sugas un dzīvotnes, kuru aizsardzībai nepieciešama vairāku valstu sadarbība, kā arī veicināt šādu sadarbību.

Konvencijas prasības iestrādātas LR normatīvajos aktos:

- LR likums „Par sugu un biotopu aizsardzību” (16.03.2000.).
- LR MK noteikumi Nr.396 „Noteikumi par īpaši aizsargājamo sugu un ierobežoti izmantojamo īpaši aizsargājamo sugu sarakstu” (14.11.2000).
- LR MK noteikumi Nr.45 „Par mikroliegumu izveidošanu, aizsardzību un apsaimniekošanu” (30.01.2001)
- LR MK noteikumi Nr.199 „Eiropas nozīmes aizsargājamo dabas teritoriju (Natura 2000) izveidošanas kritēriji Latvijā” (28.05.2002).

**Konvencija par migrējošo savvaļas dzīvnieku sugu aizsardzību. Bonnas konvencija (1979.).**

Šī konvencija deklarē migrējošo sugu saglabāšanas nozīmīgumu un šim mērķim lietojamo pasākumu saskaņošanu starp areāla valstīm, un, kur tas ir iespējams un ir mērķtiecīgi, sevišķu uzmanību veltījot tām migrējošām sugām, kuru aizsardzības statuss ir nelabvēlīgs, kā arī veicot individuālā kārtā vai sadarbībā atbilstošus pasākumus, kas nepieciešami šādu sugu vai to dzīves vides saglabāšanai.

Padomes Direktīva 92/43/EEK par dabisko biotopu un savvaļas dzīvnieku un augu aizsardzību” jeb Biotopu direktīva ir pamatā vienota Eiropas ekoloģiskā tīkla NATURA 2000 izveidošanai, veicinot izpēti un zinātnisko darbu.

Pasākumus, ko veic saskaņā ar šo direktīvu, izstrādā tā, lai saglabātu vai atjaunotu to dabisko dzīvotņu un savvaļas faunas un floras sugu labvēlīgu aizsardzības statusu, kas ir Kopienā nozīmīgas. Lai saglabātu šādu bioloģisko daudzveidību, dažos gadījumos var būt vajadzīga cilvēka darbība vai tās veicināšana.

Eiropas kopienu padome izveido saskaņotu Eiropas ekoloģisko tīklu, kurā apvienotas īpaši aizsargājamas dabas teritorijas, un kura nosaukums ir Natura 2000. Šo tīklu, ko veido dabisko dzīvotņu un sugu dzīvotņu teritorijas, izmanto, lai minētos dabisko dzīvotņu veidus un sugu dzīvotnes saglabātu vai attiecīgā gadījumā atjaunotu to labvēlīgo aizsardzības statusu dabiskās izplatības areālā.

Natura 2000 tīkls iekļauj īpaši aizsargājamās teritorijas, ko dalībvalstis klasificējušas, ievērojot Biotopu direktīvas prasības, kā arī tās īpaši aizsargājamās teritorijas, kuras klasificētas Padomes Direktīvā 79/409/EEK (02.04.1979) „Par savvaļas putnu aizsardzību jeb Putnu direktīva.

Direktīvas mērķis ir aizsargāt, pārzināt un uzraudzīt putnu sugas, putnu sugu dzīvotņu daudzveidību un teritoriju, kā arī noteikt to izmantošanas normas.

Dalībvalstis veic nepieciešamos pasākumus, lai skaitliski uzturētu putnu sugu populācijas tādā līmenī, kas pirmām kārtām, atbilst ekoloģijas, zinātnes un kultūras prasībām, tajā pašā laikā ņemot vērā saimnieciskās un rekreatīvās prasības, lai tuvinātu šo sugu populācijas minētajam līmenim.

Biotopu un dzīvotņu saglabāšana, uzturēšana un atjaunošana galvenokārt iekļauj šādus pasākumus:

- aizsargājamo teritoriju ierīkošanu;
- dzīvotņu uzturēšanu un pārzināšanu aizsargātās zonās un ārpus tām saskaņā ar ekoloģijas prasībām;
- iznīcināto biotopu atjaunošanu;
- biotopu izveidošanu.

### **Konvencija par bioloģisko daudzveidību, Riodežaneiro (05.06.1992.)**

Konvencija „Par bioloģisko daudzveidību” akceptēta Saeimā 1996. gadā. Konvencijas mērķis - bioloģiskās daudzveidības saglabāšana, tās komponentu ilgtspējīga izmantošana, godīga un līdztiesīga ģenētisko resursu patērēšanā iegūto labumu sadale, ietverot gan pienācīgu pieeju ģenētiskajiem resursiem, gan atbilstošu tehnoloģiju nodošanu, ņemot vērā visas tiesības uz šiem resursiem tehnoloģijām, gan pienācīgu finansēšanu.

Konvencijas prasības Latvijas likumdošanā iestrādātas likumos „Par īpaši aizsargājamām dabas teritorijām” (02.03.1999.), „Sugu un biotopu aizsardzības likums” (16.03.2000.).

**„Eiropas ainavu konvencija”** (Florencē, 2000.gada 20.oktobrī) ir pieņemta ainavu aizsardzībai, pārvaldībai un plānošanai, kas Latvijā stājas spēkā kā likums „Par Eiropas ainavu konvenciju” (29.03.2007).

Eiropas Ainavu konvencijā uzsvērts, ka Eiropas Padomes mērķis ir panākt lielāku vienotību starp tās dalībvalstīm, lai aizsargātu un īstenotu ideālus un principus, kas ir to kopīgais mantojums, lai panāktu ilgtspējīgu attīstību, sociālo vajadzību, saimniecisko darbību un vides savstarpēju līdzsvaru un harmoniju.

Tajā pašā laikā apzinoties, ka ainavām ir nozīmīga sabiedriskā loma kultūras, ekoloģijas, vides un sociālajā jomā, ka tās ir saimnieciskajai darbībai labvēlīgs resurss un ka to aizsardzība,

apsaimniekošana un plānošana var radīt jaunas darba vietas. Konvencijā norādīts, ka ainavas ir svarīga cilvēku dzīves kvalitātes daļa jebkurā vietā: pilsētās un laukos, gan noplicinātos, gan labas kvalitātes apgabalos, gan arī apgabalos, kas atzīti par izcili skaisti, un tādos apgabalos, kas tiek izmantoti ikdienā. Savukārt pārmaiņas arī reģionālajā un pilsētu plānošanā, transportā, infrastruktūrā, tūrismā un atpūtā, kā arī pārmaiņas pasaules ekonomikā vispārīgākā līmenī daudzos gadījumos paātrina ainavu pārveidošanos. Tiek apstiprināts, ka Eiropas ainavu kvalitāte un daudzveidība ir kopīgs resurss un ka ir jā sadarbojas, lai tās aizsargātu un apsaimniekotu, kā arī veiktu plānošanu, uzskatot, ka ainavas ir galvenais indivīdu un sabiedrības labklājības elements un ka to aizsardzība, apsaimniekošana un plānošana ikvienam piešķir tiesības un atbildību.

**ANO konvencija „Par nemateriālā kultūras mantojuma saglabāšanu” (2003.)** ievēro nemateriālo kultūras mantojumu kā kultūras daudzveidības galveno avotu un ilgtspējīgas attīstības garantu, atzīst mijiedarbību starp nemateriālo kultūras mantojumu un materiālo kultūras un dabas mantojumu, un apzina globalizācijas un sociālo pārmaiņu procesu radītos draudus nemateriālajam kultūras mantojumam, veicinot tā degradāciju, izzušanu vai pat iznīcināšanu. Ar nemateriālo kultūras mantojumu Konvencija saprot:

- mutvārdu tradīcijas un izpausmes, ieskaitot valodu kā nemateriālā kultūras mantojuma nesēju;
- spēles mākslas;
- paražas, rituālus un svētkus;
- zināšanas un paražas, kas saistītas ar dabu un Visumu;
- tradicionālās amatniecības prasmes;
- kā arī ar tiem saistītus instrumentus, priekšmetus, artefaktus un kultūrtelpas, ko kopienas, grupas un dažos gadījumos – atsevišķi indivīdi atzīst par sava kultūras mantojuma daļu.

Katrai Konvencijas dalībvalstij jāizveido Cilvēces nemateriālā kultūras mantojuma reprezentatīvais saraksts. Latvijai tāds vēl nav izveidots, jo Konvencija ir jauna, un Latvija tai pievienojusies 2004. gada 15. decembrī. Joprojām turpinās darbs pie tautas nemateriālo kultūras vērtību reģistra izstrādes, apzinot tradicionālās kultūras telpas, vietas, kas pasvīturo savdabību, sekmē lietišķo mākslu prasmes saglabāšanos, tautas mākslas izpausmes u.tml.

#### ES direktīvas:

#### ***ES Padomes direktīva 79/409/EEK (02.04.1979.) Par savvaļas putnu aizsardzību jeb Putnu direktīva.***

Direktīvas mērķis ir aizsargāt, pārzināt un uzraudzīt putnu sugas, putnu sugu dzīvotņu daudzveidību un teritoriju, kā arī noteikt to izmantošanas normas.

Dalībvalstis veic nepieciešamos pasākumus, lai skaitliski uzturētu putnu sugu populācijas tādā līmenī, kas pirmām kārtām atbilst ekoloģijas, zinātnes un kultūras prasībām, tajā pašā laikā ņemot vērā saimnieciskās un rekreatīvās prasības, lai tuvinātu šo sugu populācijas minētajam līmenim.

#### **Padomes direktīva 92/43/EEK „Par dabisko biotopu un savvaļas dzīvnieku un augu aizsardzību” jeb Biotopu direktīva.**

Vienota Eiropas ekoloģiskā tīkla Natura 2000 izveide, veicinot izpēti un zinātnisko darbu. Eiropas kopienas padome izveidoja saskaņotu Eiropas ekoloģisko tīklu, kurā apvienotas īpaši aizsargājamās dabas teritorijas, un kuru nosaukums ir Natura 2000. Kopš 2004.gada arī Latvija ir



izveidojusi savu daļu no šī tīkla. Teritoriju izveidošanas pamatnosacījums ir visā Eiropā retu un apdraudētu augu un dzīvnieku sugu un to dzīves vietu (biotopu) aizsardzība.

Latvijā Natura 2000 teritorijas kopā aizņem 11,9 % no valsts platības. Šīm teritorijām ir atšķirīgi aizsardzības un apsaimniekošanas režīmi – no minimāliem ierobežojumiem aizsargājamo ainavu apvidos līdz pat pilnīgam saimnieciskās darbības aizliegumam dabas rezervātos. Dabas liegumi Gulbenes novada teritorijā ir noteikti kā Natura 2000 teritorijas saskaņā ar Biotopu direktīvas prasībām.

### **Eiropas Parlamenta un Padomes direktīva 200/60/EK Ūdeņu struktūrdirektīva (23.10.2000.)**

Direktīvas mērķis ir aizsargāt un uzlabot virszemes un pazemes ūdeņu ekosistēmu stāvokli un veicināt ilgtspējīgu ūdeņu lietošanu, ieviešot integrētu upju baseinu apsaimniekošanas procesu.

Direktīvas prasības ir iestrādātas LR likumā „Ūdeņu apsaimniekošanas likums” (12.09.2002.). Saskaņā ar šo Direktīvu dalībvalstīm jānosaka to teritorijā, atrodošos atsevišķu upju sateces baseinus un jāpievieno tos noteiktam upes sateces baseina apgabalam. Upes sateces baseins, kas atrodas vairāku dalībvalstu teritorijā, jāpievieno starptautiskam upes sateces baseina apgabalam. Likuma pamatmērķis ir līdz 2015. gada beigām visās ūdenstilpēs nodrošināt tajā noteikto pazemes un virszemes ūdeņu kvalitāti. Gulbenes novada ūdensobjekti ietilpst gan Daugavas, gan Gaujas upes baseina apgabalā.

## **5.3.2. Nacionālie vides aizsardzības mērķi**

**Latvijas Vides politikas pamatnostādnes 2014. – 2020. gadam** izvirza virsmērķi – nodrošināt iedzīvotājiem iespēju dzīvot tīrā un sakārtotā vidē, īstenojot uz ilgtspējīgu attīstību veiktas darbības, saglabājot vides kvalitāti un bioloģisko daudzveidību, nodrošinot dabas resursu ilgtspējīgu izmantošanu, kā arī sabiedrības līdzdalību lēmumu pieņemšanā un informētību par vides stāvokli.

Ilgspējīgas attīstības jēdziens definēts Apvienoto Nāciju Organizācijas (ANO) Pasaules Vides un attīstības komisijas ziņojumā „Mūsu kopējā nākotne” (saukts arī par Bruntlandes komisijas ziņojumu, 1987). Ilgtspējīga attīstība tiek skaidrota kā „attīstība, kas nodrošina šodienas vajadzību apmierināšanu, neradot draudus nākamo paaudžu vajadzību apmierināšanai”. Ilgtspējīgu attīstību raksturo trīs savstarpēji saistītas dimensijas: vides, ekonomiskā, sociālā. Tas nozīmē, ka stingras vides aizsardzības prasības un augsti ekonomiskie rādītāji nav pretrunā un ka ekonomiskā augšupeja nedrīkst degradēt vidi.

## 6. PLĀNOŠANAS DOKUMENTA UN TĀ IETEKMES UZ VIDI NOVĒRTĒJUMS

### 6.1. Tiešās un netiešās ietekmes

Analizējot Gulbenes rajona teritoriālā plānojuma grozījumus (2001. – 2013.) iespējams izdalīt plānojumā paredzamo pasākumu tiešās un netiešās ietekmes uz vides kvalitāti.

#### Tiešās ietekmes

##### ■ Jaunas apbūves attīstība

Jaunu ciemu veidošana netiek plānota. Jaunas dzīvojamās apbūves attīstība plānota tikai urbānajās teritorijās vienlaicīgi ar attiecīgas infrastruktūras izbūvi. Ciemos jaunu daudzstāvu māju apbūve netiek plānota. Veikta plānotās dzīvojamās apbūves inventarizācija ciemos, izslēdzot neapbūvētas teritorijas no ciemu teritorijām un samazinot ciemu robežas. Izvērtēta vasarnīcu un dārza mājiņu turpmākā izmantošana Šķieneros, Stāķos, Stāmerienā, Ceļmalās, Lizumā, Svelberģī, nosakot pamatā lauksaimniecisko izmantošanu.

Ražošanas teritorijas ciemos un pilsētā plānotas esošajās apgūtajās un neapgūtajās ražošanas teritorijās, ārpus urbānajām teritorijām jaunas ražošanas apbūves teritorijas netiek plānotas. Lauksaimnieciskā ražošana, pārtikas pārtstrāde un vieglā rūpniecība ir atļautā palīgizmantošana, kas neprasa speciālu zonējumu.

##### ■ Lauksaimnieciskā ražošana

Lauksaimniecības teritorija ir funkcionālā zona, kas plānojumā noteikta, lai nodrošinātu lauksaimniecības zemes, kā resursa, racionālu un daudzveidīgu izmantošanu visa veida lauksaimnieciskajai darbībai un ar to saistītajiem pakalpojumiem. Plānojumā papildus noteiktas trīs apakšzonas ar atšķirīgu izmantošanu: meliorētās lauksaimniecības zemes, īpaši vērtīgās lauksaimniecības zemes un lauksaimniecības zemes pilsētas un ciemu teritorijās. Papildus aprobežojums minimālajai atdalāmajai platībai noteikts lauksaimniecības zemēm aizsargājamās dabas teritorijās, kas nevar būt mazākas par 10 ha.

Lai samazinātu gruntsūdeņu un virszemes ūdeņu piesārņojumu no lauksaimnieciskās ražošanas, ieteicams:

- paralēli nosusināšanas grāvjiem art vagas, ievērojot aizsargjoslu izmantošanas noteikumus un saglabājot mitraines, ka arī starp tūrumiem atstājot paplatas zālaines vai krūmainas ežas.
- upju ieleju apkaimē lietot bioloģiskās saimiekošanas metodes, jo vietām upēm cieši klāt piekļaujas meliorētās lauksaimniecības zemes.

Lai novērstu augsnes eroziju, ieteicamais lauku lielums līdzenās platībās nedrīkstētu pārsniegt 20-60 ha. Nepieciešamības gadījumā jāveido aizsargstādījumi vai jāveic apmežošana.

##### ■ Mežsaimniecība

Meži ir Gulbenes novada viens no nozīmīgākajiem dabas resursiem, kas aizņem vairāk nekā 54 % teritorijas. LVM valdījumā esošajos mežos vides kvalitātes saglabāšanu un mežu atjaunošanu nodrošina uzņēmuma vides aizsardzības politikas ievērošana. Potenciali negatīva ietekme varētu būt privātajos mežos. Plānojums atļauj apmežot neizmantotās, mazvērtīgākās lauksaimniecības zemes, tādējādi notiks meža teritoriju paplašināšana, kam būs pozitīva ietekme.

### **■ Derīgo izrakteņu ieguve**

Derīgo izrakteņu ieguve ir darbība, kas noteikti ietekmē vidi, izmainot hidroloģisko režīmu, ainavas, zaudējot zināmas dabas vērtības. Tāpēc to ieguve atļauta tikai saskaņā ar Vides dienesta izsniegtajiem tehniskajiem noteikumiem un atbilstoši normatīvo aktu prasībām.

Teritorijas plānojums ierobežo derīgo izrakteņu ieguvi urbānajās teritorijās, lauksaimniecības un mežsaimniecības zemēs to ieguve atļauta, ja nav pretrunā ar valsts normatīvajiem aktiem. Teritorijas izmantošanas un apbūves noteikumos doti saprotami nosacījumi to ieguvei un karjeru rekultivācijai.

### **■ Infrastruktūras attīstība**

#### **■ Ceļi, dzelzceļi**

Lielais grantēto ceļu īpatsvars rada gaisa piesārņojumu ar putekļiem. Jāpalielina asfaltēto ceļu īpatsvars un kā minimums jānodrošina visu pagastu centru savienojums ar novada centru un augstāka līmeņa ceļiem pa cietā seguma ceļiem. Apvedceļa neesamība Gulbenes pilsētā rada papildus gaisa piesārņojumu no tranzītkravu plūsmas. Plānojumā paredzēti divi pilsētas apvedceļi: Smiltenes-Balvu virzienā, kas plānots pāri privātajām zemēm un radīs potenciālas problēmas ar projekta realizāciju, Balvu-Rēzeknes virzienā pa esošu ceļu, kam jāveic seguma rekonstrukcija.

Demontētajai dzelzceļa līnijai Ieriķi-Gulbene un Gulbene- Balvi-Vecumi līdz potenciālajai atjaunošanai jārod pagaidu pielietojums, lai saglabātu uzbērumu un novērstu aizaugšanu ar krūmiem un kokiem. To lietderīgi izmantot vismaz kā veloceļu.

#### **■ Komunālā infrastruktūra**

Teritorijas izmantošanas un apbūves noteikumos definētas prasības virszemes un pazemes ūdens resursu aizsardzībai, noteiktas prasības ūdenssaimniecības infrastruktūrai un atkritumu apsaimniekošanai. Ciemos plānota ūdenssaimniecības infrastruktūras rekonstrukcija, izbūvējot jaunas trases, ūdensgūtnes, atdzelžošanas stacijas un notekūdeņu attīrīšanas iekārtas. Mazajos ciemos, kuros nav iespējams piesaistīt ES fondu līdzekļus, ūdenssaimniecības sakārtošana plānota saimnieciskā kārtā.

■ Sadzīves atkritumu poligonā Litenes pagasta Kaudzītēs tiek uzlabota infrastruktūra, lai nodrošinātu infiltrāta attīrīšanu un samazinātu nešķirotu noglabājamo atkritumu daudzumu. Atkritumu apsaimniekošanas sistēma paredz visu mājsaimniecību iekļaušanu, šķirotu atkritumu savākšanas laukumu izveidi un konteineru izvietojumu visās urbānajās teritorijās. Šobrīd sadzīves atkritumu šķirošanas iespēju nav Letēs, Zeltalejā un Vecadulienā, kur ir mazāk nekā 50 iedzīvotāju, bet piepilsētas ciemu Ceļmalas, Margas un Sverlbergis iedzīvotāji izmanto pilsētā izvietotos 27 laukumus ar konteineriem stiklam, papīram un plastmasai. Nākotnē jānodrošina pilnīga sadzīves atkritumu šķirošana un tikai nepārstrādājamu atkritumu noglabāšana.

#### **■ Mazās HES**

Jaunu HES būvniecība un atjaunošana saskaņā ar MK 2002.gada 15.janvāra noteikumiem Nr.27 „Noteikumi par upēm (upju posmiem), uz kurām zivju resursu aizsardzības nolūkā aizliegts būvēt un atjaunot hidroelektrostaciju aizsprostus un veidot jebkādas mehāniskus šķēršļus” aizliegta uz šādām upēm Gaujas baseinā: Gauja, Tirza, Tirziņa, Uriekste, Vidaga, Vilaune, Vijata posmā no grīvas līdz Ainavu HES aizsprostam, Daugavas baseinā: Pededze, Paparde(Paparze).

Septiņu HES darbība uz Gaujas un divu HES darbība uz Tirzas upes, pa vienai uz Sudalīņas un Vijatas var negatīvi ietekmēt bioloģisko resursu saglabāšanos un vairošanos, ja netiek ievērotas pastāvošās vides aizsardzības prasības. Aizsprostu pāarrāvuma gadījumā

ūdenskrātuves var zaudēt zivju resursus un rekreācijas potenciālu, daļa zivju aizpeld ar straumi, daļa iet bojā nepietiekama ūdens līmeņa dēļ.

#### **■ Aizsargājamās dabas teritorijas**

Bioloģiskās daudzveidības saglabāšanu nodrošina izveidotie dabas liegumi un mikroliegumi, kuros saimniecisko darbību regulē normatīvie akti un izstrādātie dabas aizsardzības plāni. Tā kā tie pamatā izvietoti AS Latvijas valsts meži īpašumā esošajās meža teritorijās, tad risks, ka var notikt nelikumīga saimnieciska darbība, ir neliels. Vietējās nozīmes dabas teritorijām pašvaldībai jāizstrādā vai jāaktualizē izmantošanas noteikumi.

### **Netiešās ietekmes**

- Uzņēmējdarbības attīstība, ja tā notiek blakus īpaši aizsargājamām dabas teritorijām, tās ietekmē netieši (gruntsūdens līmeņa izmaiņas, dzīvnieku migrācijas traucējumi, troksnis, arī notekūdeņu un atkritumu daudzuma palielināšanās). Pirms darbības uzsākšanas vēlams konsultēties ar vides speciālistiem, lai minimizētu iespējamo ietekmi.
- Tūristu plūsmas pieaugums teritorijā rada draudus īpaši aizsargājamām dabas teritorijām. Šādos gadījumos pašvaldībai jāregulē apmeklētāju plūsma un jāizveido atbilstoša infrastruktūra vides saglabāšanai – takas, celiņi, atpūtas vietas, norādes, informācijas stendi.
- Gaisa, ūdens un trokšņa piesārņojums palielinās līdz ar saimnieciskās aktivitātes kāpumu. Ja šāds piesārņojums nepārsniedz noteiktos limitus, tas vides kvalitāti teritorijā nepasliktina un ir pieņemams vairumam sugu.
- Autoceļu infrastruktūras attīstība var palielināt satiksmes plūsmas intensitāti, kas savukārt saistīta ar gaisa piesārņojuma palielināšanos.

### **6.2. Īslaicīgās un ilglaicīgās ietekmes**

Teritorijas plānojuma paredzētās darbības pēc to ietekmes ilguma var iedalīt īslaicīgas, vidēji ilgās un ilglaicīgas (paliekošas) ietekmes darbībās. Tā kā novada teritorijas plānojums ir vērsts uz ilgtermiņa zemes lietojuma attīstību, tad galvenā ietekme tomēr būs vērojama ilgākā laika posmā.

#### **Īslaicīgas ietekmes**

Par īslaicīgām ietekmes darbībām var uzskatīt teritorijas plānojumā paredzēto visu veidu būvniecību, transporta infrastruktūras (ceļu) paplašināšanu, kā arī dažādu veida komunikāciju (sakaru, elektroapgādes līniju, gāzes, ūdens un notekūdeņu tīklu) būvniecību. Šīs darbības rada relatīvi īslaicīgu traucējumu vidē. Galvenās problēmas ir troksnis, zemesedzes bojājumi, putekļu emisija, būvgruži. Lielākā daļa šo faktoru tiek neitralizēti līdz ar darbības izbeigšanu.

Par īslaicīgu ietekmi uz vidi var uzskatīt arī apmeklētāju skaita sezonālās svārstības, kas rodas pateicoties tūrismam un rekreācijai. Katrā noteiktā gadījumā ir jāizvērtē, vai īslaicīgās ietekmes rezultātā netiek iznīcinātas sugas vai biotopi.

**Vidēji ilgu ietekmi** var radīt mežizstrāde, īpaši kailcirtes, kuru rezultātā var tikt pārtraukti dzīvnieku migrācijas koridori un iznīcināti vērtīgi biotopi, ietekmēts hidroloģiskais režīms un izmainīta ainava, ko var samazināt, veicot mežaudžu atjaunošanas un kopšanas darbus.

### **Ilglaicīgas ietekmes**

Pie ilglaicīgām ietekmēm pieskaitāmas:

- visas būves, ceļi un virszemes komunikācijas novada teritorijā,
- jaunu viensētu būvniecība;
- lauksaimniecības zemju apmežošana;
- derīgo izrakteņu ieguve;
- jaunu HES būvniecība vai esošo rekonstrukcija, izmainot upes gultni vai ievērojami ietekmējot ūdens līmeņsvārstības.

Pastāvīgi apstrādājamās lauksaimnieciskās teritorijas arī uzskatāmas par ilglaicīgu vidi ietekmējošu faktoru.

Šādi pasākumi rada ietekmi ne tikai konkrētajā pasākuma realizācijas vietā, bet atstāj ietekmi arī uz apkārtējās teritorijas vides kvalitāti un teritorijas attīstību. Tieši ilglaicīgās ietekmes var atstāt būtiskāko ietekmi uz cilvēku veselību, ainavu, saimnieciskās darbības iespējamību teritorijā.

Minēto faktoru ietekmes samazināšanai jāpievērš pastiprināta uzmanība, lai tiktu ievērotas normatīvo aktu prasības un pašvaldības saistošie noteikumi.

### **6.3. Summārās ietekmes**

Par summārajām ietekmēm uz vidi Gulbenes novada teritorijas plānojuma kontekstā var uzskatīt ietekmju kopumu, kas rodas realizējot teritorijas plānojumā paredzētos pasākumus visā tā darbības laikā.

Tā kā teritorijas plānojuma izstrādē, un tajā izvirzītajos nosacījumos ir ievērotas galvenās normatīvo aktu prasības attiecībā uz vides aizsardzību, var uzskatīt, ka tā summārā ietekme uz vidi būs pozitīva, salīdzinot ar gadījumu, ja teritorijas plānojums netiktu izstrādāts un īstenots.

## **7. IETEKMES UZ VIDĪ SAMAZINĀŠANA**

Gulbenes novada teritorijas plānojumā uzsvērts, ka Gulbenes novada attīstība tiks veicināta saskaņā ar novada potenciālajām iespējām – pieejamajiem resursiem, maksimāli saglabājot dabas un kultūrvēsturisko mantojumu. Tas nozīmē, ka plānojot visas saimnieciskās darbības, tās jāizvērtē vides un ainavas vērtību saglabāšanas kontekstā. Pašreizējais vides stāvoklis Gulbenes novada teritorijā vērtējams kā pamats kvalitatīvas dzīves veidošanai.

Galvenais nosacījums no ietekmes uz vidi samazināšanas viedokļa ir Eiropas Savienības un Latvijas normatīvajos aktos izvirzīto prasību ievērošana.

### **Pašvaldības vides politika**

Pašvaldībā iespējams veikt virkni dabas un vides aizsardzības pasākumu, kuru efektivitāte parasti ir proporcionāla ieguldīto līdzekļu un resursu apjomam. Pie tādiem pasākumiem pieder sabiedrības informēšana, izglītošana, vides aizsardzības kampaņas, investīcijas vides aizsardzībā. Šie pasākumi ir uzskatāmi par vides politikas realizāciju un ir ārpus teritorijas plānojuma nosacījumiem, taču atstāj vienu no lielākajām ietekmēm uz vides kvalitāti.

Vides aizsardzības infrastruktūra nodrošina ne tikai pakalpojumu, piemēram, ūdensapgādes, notekūdeņu savākšanas un attīrīšanas, ka arī atkritumu apsaimniekošanas pakalpojumu pieejamību visiem iedzīvotājiem neatkarīgi no to dzīvesvietas, veicina uzņēmējdarbības attīstību, bet arī nodrošina vides piesārņojuma samazināšanu un dabas resursu racionālu izmantošanu. Investīcijas vides aizsardzībā netieši norāda uz sabiedrības atbalstu valsts ilgtspējīgai attīstībai.

Nākotnē pašvaldībai jāveicina īpaši aizsargājamo dabas teritoriju individuālo aizsardzības noteikumu un Dabas aizsardzības plānu izstrādāšana visiem dabas liegumiem, kas ir spēcīgākais instruments ietekmes uz vidi samazināšanai.

Pašvaldības Saistošie noteikumi ir mehānisms, ar kuru palīdzību var regulēt un ierobežot pašvaldības teritorijā veicamās darbības. Piemēram, „Par koku ciršanu ārpus meža zemes”, „Sadzīves atkritumu apsaimniekošanas noteikumi Gulbenes novadā” u.c.

### **Aizsargjoslas**

Viens no instrumentiem ietekmes uz vidi un potenciālā riska minimizēšanai ir Latvijas tiesību aktos noteikto aizsargjoslu prasību ievērošana. Aizsargjoslu uzdevums ir aizsargāt dažāda veida objektus no nevēlamas ārējas iedarbības, nodrošinot ekspluatāciju un drošību, vai pasargāt vidi un cilvēkus no kāda objekta kaitīgās ietekmes.

Teritorijas izmantošanas un apbūves noteikumos aprakstītas visu novadā esošo objektu un teritoriju aizsargjoslas atbilstoši Aizsargjoslu likumam.

Plānojuma grafiskajā daļā attēlotas Aizsargjoslu likumā noteiktās aizsargjoslas, kuras ļauj attēlot izvēlētais kartes mērogs. Lauku teritorijā mērogs M 1: 10000 ļauj attēlot aizsargjoslas, kas nav mazākas par 10 m. Pilsētas un ciemu funkcionālā zonējuma kartēs parādītas aizsargjoslas, kas ir vismaz 10 m. Pārējo aizsargjoslu veidi ir tikai aprakstīti Teritorijas izmantošanas un apbūves noteikumos.



## **Apbūve**

Lai kompensētu iespējamo slodzi uz Gulbenes novada teritoriju, samazinātu negatīvu ietekmi uz vidi un nodrošinātu līdzsvarotu novada attīstību, teritorijas plānojumā ietverti vairāki pamatprincipi:

- Galvenais apbūves veids urbānajās teritorijās ir savrupmāju apbūve. Ņemot vērā, ka iedzīvotāju skaits pēdējo 20 gadu laikā ar katru gadu samazinās, nav pamata veidot jaunas plašas apbūves teritorijas;
- Būvniecību jaunas apbūves teritorijas atļauts uzsākt pēc ielu (ceļu) inženierkomunikāciju izbūves;
- Būvniecība veicama, maksimāli saglabājot esošo kultūrvēsturisko apbūvi, dabas pamatni un esošos kokus;
- Teritoriju apsaimniekošana jāveic atbilstoši objekta specifikai t.sk. vides piesārņojuma novēršana saskaņā ar vides aizsardzības institūciju nosacījumiem, jāparedz teritorijā esošo būvju, kas iepriekš tikušas izmantotas un pašlaik ir pamestas vai tiek nepilnīgi izmantotas, tālāka izmantošana, rekultivācija, rekonstrukcija vai nojaukšana.
- Teritorijas plānojumā noteikti gadījumi un teritorijas, kur nepieciešama detālplānojuma izstrāde.

Izstrādājot pašvaldības teritorijas plānojumu, galvenie elementi no ietekmes uz vidi samazināšanas viedokļa ir normatīvajos aktos izvirzīto prasību ievērošana. Vērtējot plānojumu, var uzskatīt, ka kopumā tiek ievēroti vides un dabas aizsardzības normatīvi.

## **8. PLĀNOŠANAS DOKUMENTA IESPĒJAMO ALTERNATĪVU IZVĒLES PAMATOJUMS**

Gulbenes novada teritorijas plānojumaam izvirzīta viena alternatīva, kas paredz teritorijas attīstību atbilstoši plānojumā izvirzītajiem nosacījumiem, kuri veidoti izmantojot visu pieejamo informāciju, izvērtējot teritorijas resursus, iedzīvotāju priekšlikumus, kā arī institūciju nosacījumus.

“Nulles” variants, t.i.- tiek saglabāta esošā situācija un netiek izstrādāts teritorijas plānojums vai netiek ievēroti teritorijas plānojumā ietvertie noteikumi būtu pretrunā ar Latvijas normatīvajiem aktiem, kas nosaka, ka katrai pašvaldībai ir jāizstrādā teritorijas plānojums.

Par vienu no teorētiskajām alternatīvām īpaši aizsargājamo teritoriju zonās var uzskatīt iespēju tur pārtraukt jebkādu saimniecisko darbību. Tomēr arī šī alternatīva nav uzskatāma par optimālu īpaši aizsargājamo dabas teritoriju attīstības kontekstā. Šajā gadījumā būtu jārēķinās ar teritoriju aizaugšanu un negatīvām pārmaiņām no ainavu aizsardzības viedokļa.

Ņemot vērā pašreizējos ekonomiskās attīstības rādītājus un iedzīvotāju skaita dinamiku domājams, ka tuvākajos gados novadā nav paredzama ļoti intensīva apbūves vai saimnieciskās darbības attīstība. Var prognozēt, ka neliela apjoma uzņēmumi vai ražotnes, ja tādas attīstīsies, veidosies galvenokārt esošo urbāno teritoriju robežās, izmantojot jau esošo infrastruktūru. Nav paredzams, ka perspektīvā paredzamā būvniecība varētu radīt draudus dzīvās dabas daudzveidībai un aizsargājamām dabas teritorijām.

## **9. IESPĒJAMIE KOMPENSĒŠANAS PASĀKUMI**

Gulbenes novada teritorijas plānojums neparedz darbības, kuru rezultātā tiktu tiešā veidā negatīvi ietekmētas īpaši aizsargājamās dabas teritorijas. Teritorijas plānojums ir izstrādāts, balstoties uz prasībām, ko izvirza normatīvie akti un vides aizsardzības valsts institūcijas. Līdz ar to dabai nodarīto kaitējumu kompensēšanas pasākumi teritorijas plānojumā nav paredzēti.

Privātās vai juridiskās personas atbildību par dabai vai dabas objektiem nodarīto kaitējumu reglamentē Latvijas Republikā pastāvošā likumdošana. Likumi, kas aizsargā apkārtējo vidi ir likumi „Par vides aizsardzību” un „Par īpaši aizsargājamām dabas teritorijām”, „Par ietekmes uz vidi novērtējumu”, „Sugu un biotopu aizsardzības likums” „Aizsargjoslu likums” u.c. un tiem pakārtotie noteikumi.

Par piesārņojošo vielu maksimāli pieļaujamās izplūdes (novadīšanas) normatīvu pārsniegšanu un par piesārņojošo vielu izplūdi (novadīšanu) avārijas gadījumos fiziskās un juridiskās personas izdara maksājumus pēc paaugstinātām likmēm.

## **10. PLĀNOŠANAS DOKUMENTA ĪSTENOŠANAS IESPĒJAMĀS BŪTISKĀS PĀRROBEŽU IETEKMES NOVĒRTĒJUMS**

Gulbenes novads ir atrodas Latvijas Republikas ziemeļaustrumu daļā. Novada teritorija neskar nevienu no Latvijas Republikas ārējām robežām vai Rīgas jūras līci. Tā teritorijā nav izvietotas ražotnes, kas varētu būt nozīmīga apjoma piesārņojošo vielu, radiācijas vai bīstamo atkritumu avots. Arī Gulbenes novada teritorijas plānojumā šādu objektu būvniecība nav paredzēta. Līdz ar to uzskatāms, ka Gulbenes novada teritorijas plānojumam un saimnieciskajai darbībai novadā nav nozīmīgas pārrobežu ietekmes.

## **11. TERITORIJAS PLĀNOJUMA ĪSTENOŠANAS MONITORINGS**

Teritorijas plānojuma īstenošanas monitoringa nepieciešamību nosaka Ministru kabineta noteikumi Nr.157 „Kārtībā, kādā veicams ietekmes uz vidi stratēģiskais novērtējums”. Monitoringu veic ar nolūku konstatēt teritorijas plānojuma īstenošanas tiešo vai netiešo ietekmi uz vidi un lai noteiktu plānojuma grozījumu izstrādāšanas nepieciešamību.

Saskaņā ar LR likumu „Vides aizsardzības likums”, vides monitoringu organizē un veic valsts un pašvaldību iestādes un komersanti saskaņā ar vides normatīvo aktu prasībām. Saskaņā ar MK noteikumi Nr.158 „Noteikumi par prasībām attiecībā uz vides monitoringu un tā veikšanas kārtību, piesārņojošo vielu reģistra izveidi un informācijas pieejamību sabiedrībai” (17.02.2009) 22.punktu pašvaldību iestādes organizē vides monitoringu normatīvajos aktos noteiktajos gadījumos, kā arī gadījumos, ja pašvaldībai nepieciešams novērtēt vides kvalitātes izmaiņas, – par pašvaldību budžeta līdzekļiem.

Vides monitoringa programma, kura ir apstiprināta ar vides ministra 2010. gada 19. aprīļa rīkojumu Nr.121 „Par Vides monitoringa programmu”, sastāv no šādām sadaļām:

- gaisa monitoringa programma;
- ūdeņu monitoringa programma;

- zemes monitoringa programma;
- bioloģiskās daudzveidības monitoringa programma.

Gulbenes novadā atrodas divas Valsts monitoringa pamattīkla posteņu – “Velēna” un “Virāne” pazemes ūdeņu līmeņa un ūdens paraugu ievākšanas stacijas, kur monitoringu veic Latvijas Vides, ģeoloģijas un meteoroloģijas centrs, kuru datus būtu vēlams izmantot arī turpmākajā analīzē. Novadā atrodas trīs virszemes hidroloģisko novērojumu stacijas: Velēnā uz Gaujas, Lejasciemā uz Tirzas un Litenē uz Pededzes. Daukstu pagasta „Dzintaros” atrodas meteoroloģisko novērojumu stacija.

Iekšzemes peldvietu peldūdeņu monitoringu veic Veselības inspekcija, atsevišķus monitoringus vides stāvokļa noteikšanai veic VAS „Latvijas Valsts meži”.

Bez valsts veiktā vides monitoringa un operatoru (uzņēmumu) pašmonitoringa būtiska ir būvvaldes veiktā būvniecības uzraudzība un atbilstības kontrole novada teritorijas plānojumam, ka arī citu valsts institūciju veiktā uzraudzība lauksaimnieciskās darbības un pārtikas ražošanas, vides un dabas aizsardzības jomās u.c.

Monitoringa ziņojumu sagatavo, veicot valsts statistikas datu, valsts monitoringa programmu informācijas, aizsargājamo teritoriju monitoringa datu, ja tādi pieejami, projektu datu, kuriem, saskaņā ar 14.10.1998. likumu „Par ietekmes uz vidi novērtējumu”, būs jāveic sākotnējais ietekmes uz vidi novērtējums vai ietekmes uz vidi novērtējums, pašvaldības pētījumu datu, iedzīvotāju socioloģisko aptaujas datu analīzi, salīdzinot vēsturiskos un aktuālos datus par novada teritoriju, kā arī nosakot attīstības tendences.

Informatīvs materiāls par plānošanas dokumentu realizācijas ietekmes novērtējumu (monitoringu) un ieteicamā monitoringa ziņojuma forma ir pieejami Vides pārraudzības valsts biroja mājas lapā <http://www.vpvb.gov.lv/lv/strategiskais-ivn/monitorings>.

Lai novērtētu ietekmi uz vidi, teritorijas plānošanas dokumenta īstenošanas monitoringam tiek piedāvāti šādi indikatori:

- jaunu, apgūtu rūpniecisko teritoriju platības, m<sup>2</sup>;
- atjaunoto un rekonstruēto pašvaldības autoceļu un ielu posmu garums, m;
- Investīcijas dabas objektu (zaļo zonu) labiekārtošanai Euro).
- atjaunojamo energoresursu īpatsvars centralizētās apkures nodrošināšanā, %;
- atjaunotas vai jaunizbūvētas rekreācijas teritoriju platības;
- tūristu plūsmas rādītāji, cilvēknaķu skaits ;
- apmežotu un atmežotu teritoriju platības, ha ;
- latvāņu invadēto teritoriju platības, to samazināša;
- šķiroti savākto atkritumu daudzums (t);
- dzeramā ūdens kvalitātes atbilstība normatīviem (%-sistēmās);
- uz attīrīšanas iekārtām novadīto notekūdeņu daudzums (m<sup>3</sup>);
- piesārņoto un potenciāli piesārņoto vietu skaits novadā;

Saskaņā ar Latvijas Republikas normatīvajiem aktiem, monitoringa ziņojumā nepieciešams apkopot pieejamo informāciju un ietvert vismaz ar plānošanas dokumenta īstenošanu saistīto vides stāvokļa izmaiņu un to tendenču raksturojumu. Vides pārskata monitoringa ziņojums jāiesniedz VPVB norādītajā termiņā (viens ziņojums 5 gados). Informāciju par Vides pārskatu monitoringa ziņojumu iesniegšanas datiem VPVB ievieto mājas lapā: [www.vpvb.gov.lv](http://www.vpvb.gov.lv).

## **KOPSAVILKUMS**

**Stratēģiskā ietekmes uz vidi novērtējuma (turpmāk SIVN) izstrādes nepieciešamība noteikta** likumā „Par ietekmes uz vidi novērtējums”, tā sastāvs un izstrādes kārtība - 23.03.2004. MK noteikumos Nr. 157 „Kārtība, kādā veicams ietekmes uz vidi stratēģiskais novērtējums”.

Gulbenes novada teritorijas plānojumam SIVN procedūra uzsākta saskaņā ar Vides pārraudzības valsts biroja 2013. gada 25. marta lēmumu Nr.23. „Par stratēģiskā ietekmes uz vidi novērtējuma procedūras piemērošanu”.

Vides pārskatu Gulbenes novada teritorijas plānojumam atbilstoši normatīvo aktu prasībām sagatavoja Gulbenes novada domes Attīstības un projektu nodaļas teritorijas plānotāja Marta Mikolaja (līdz 2014.gadam) un teritorijas plānotāja Dace Kurša, iesaistot pašvaldības darbiniekus, valsts un nevalstiskā sektora pārstāvjus un un iedzīvotājus. Vides pārskats izstrādāts Gulbenes novada teritorijas plānojumam, kas ir ilgtermiņa plānošanas dokuments.

**Gulbenes teritorijas plānojums ir ilgtermiņa** teritorijas attīstības plānošanas dokuments turpmākajiem 25 gadiem, kurā noteiktas prasības teritorijas izmantošanai un apbūvei, tajā skaitā funkcionālais zonējums, publiskā infrastruktūra, teritorijas izmantošanas un apbūves noteikumi, kā arī citi teritorijas izmantošanas nosacījumi.

**Vides pārskata mērķis** ir novērtēt Gulbenes novada teritorijas plānojumā plānoto darbību, risinājumu, plānotās teritorijas izmantošanas un apbūves radīto ietekmi uz vidi, izvērtējot pašvaldības saistošos noteikumus, kas sastāv no Grafiskās daļas kartēm un Teritorijas izmantošanas un apbūves noteikumiem

Vides pārskatā dots vides problēmu un stāvokļa raksturojums. Izmantojot pieejamos datus vides stāvokļa raksturošanai, pārskats sagatavots par šādām vides jomām:

1. Gaisa kvalitāte;
2. Pazemes un virszemes ūdeņu kvalitāte;
3. Notekūdeņu apsaimniekošana;
4. Atkritumu apsaimniekošana;
5. Kapsētu teritorijas;
6. Augsnes piesārņojums;
7. Zemes dziļļu izmantošana;
8. Bioloģiskā daudzveidība aizsargājamās teritorijās;
9. Kultūrvēsturiskais mantojums;
10. Ainaviskās teritorijas.

Vides pārskata sagatavošanā ņemtas vērā Latvijas starptautiskās saistības vides jomās, aktuālie vides politikas dokumenti un Latvijas Republikā spēkā esošie normatīvie akti.

Tomēr novads plāno arī mērķus un nosaka zemes izmantošanas mērķus, kas virzīti uz dabas, ainavas un vides saglabāšanu, pakalpojumu infrastruktūras uzlabošanu. Ir noteiktas īpašās nozīmes ainavas telpas un ainaviskie ceļi, ir noteikts aizliegums HES būvniecībai uz novada lielajām upēm, izvirzītas prasības vēja elektrostaciju būvniecībai un mājlopu kompleksu būvniecībā.

Vides pārskatā dots arī raksturojums par plānošanas dokumenta ietekmes uz vidi iedarbības laiku (īslaicīgās iedarbības, vidēji ilgās, ilglaicīgās un summārās). Gulbenes novada

teritorijas plānojums ir vērsts uz ilgtermiņa attīstību, līdz ar to pārsvārā ietekmes raksturīgas ilgākam laika periodam.

Ievērojamu daļu Gulbenes novada teritorijas aizņem valsts nozīmes un Eiropas nozīmes īpaši aizsargājamās dabas teritorijas, līdz ar to viens no nozīmīgākajiem uzdevumiem, izstrādājot Gulbenes novada teritorijas plānojumu, ir sabalansēt novada ekonomisko un infrastruktūras attīstību ar nepieciešamību saglabāt minētās dabas teritorijas.

Gulbenes novada teritorijas plānojuma vides aizsardzības mērķis ir risināt Gulbenes novadam nozīmīgas vides problēmas ar plānojuma palīdzību, veicināt bioloģisko daudzveidību (dabisko biotopu un savvaļas dzīvnieku un augu sugu labvēlīgu aizsardzības statusu

Gulbenes novadā atrodas 10 īpaši aizsargājamās dabas teritorijas – dabas liegumi, kuri ir noteikti kā Eiropas nozīmes aizsargājamie dabas objekti – NATURA 2000.

### **Kopumā Gulbenes novada esošais vides stāvoklis raksturojams kā salīdzinoši labs:**

- Gulbenes novadā un tā tuvumā nav lielu piesārņojuma avotu, kas būtiski varētu ietekmēt atmosfēras gaisa kvalitāti. Atmosfēras gaisa piesārņojuma līmenis Gulbenes novadā atbilst Latvijas reģionālajam fona līmenim;
- Novadā nav nozīmīgi ūdens piesārņojuma avoti līdz ar to virszemes un pazemes ūdeņu kvalitāte ir laba; Palielināta slodze uz NAI netiek plānota sakarā ar patērētāju skaita samazināšanos un ciemu robežu samazināšanu, jo jaunas blīvas apbūves teritorijas netiek plānotas.
- Novadā nav būtisku nesankcionētu atkritumu izgāztuvju. Atkritumu apglabāšana notiek reģionālajā Malienas sadzīves atkritumu poligonā Litenes pagasta Kaudzītēs, bijušās pagastu SAI ir rekultivētas.

Realizējot teritorijas plānojumā minētos pasākumus attiecībā uz Gulbenes novada attīstību, viennozīmīgi ir skaidrs, ka teritorijas plānojuma īstenošana neatstās nelabvēlīgu ietekmi uz apkārtējo vidi, t.sk. arī uz cilvēkiem un viņu veselību. Teritorijas plānojums paredz uzlabojumus šādās jomās:

- nodrošinājums ar tīru dzeramo ūdeni;
- centralizētas ūdensapgādes un kanalizācijas sistēmas sakārtošana un paplašināšana;
- atkritumu apsaimniekošana;
- ceļu infrastruktūras uzlabošana.

Saskaņā ar Gulbenes novada teritorijas plānoto (atļauto) izmantošanu, lai novērstu vai samazinātu tā īstenošanas būtisko ietekmi uz vidi, teritorijas izmantošanas un apbūves noteikumos tiek paredzēti nosacījumi atsevišķu teritoriju izmantošanai – teritorijas izmantošanas un apbūves noteikumi, kā arī izvirzīti nosacījumi īpaši aizsargājamo teritoriju aizsardzībai un apsaimniekošanai.

Ietekmes uz vidi samazināšanai novada teritorijas plānojumā noteiktas objektu un līnijbūvju aizsargjoslas atbilstoši LR „Aizsargjoslu likumam”. Tās aizsargā dažādus objektus no nevēlamas ārējās iedarbības, kā arī pasargā vidi un cilvēku no kāda objekta kaitīgas ietekmes. Noteiktas virszemes ūdensobjektu aizsargjoslas, aizsargjoslas ap ūdens ņemšanas vietām u.c.

Teritorijas plānojuma izstrādes gaitā ņemti vērā pieejamie dati par īpaši aizsargājamo teritoriju, vērtīgo biotopu un augu atradņu izvietojumu, neparedzot šajās teritorijās intensīvu

attīstību vai nozīmīgu transporta objektu izvietojumu. Plānojuma projektā nav plānotas darbības, kuru realizācija varētu negatīvi ietekmēt *Natura 2000*, dabas liegumu un mikroliegumu teritorijas.

Saistībā ar Gulbenes novada Teritorijas plānojuma realizāciju nav sagaidāma arī negatīva pārrobežu ietekme.

Darbībām, kas paredz ražošanas attīstību, derīgo izrakteņu ieguvī, inženierinfrastruktūru sakārtošanu, paredzama gan pozitīva, gan negatīva ietekme. Palielinoties satiksmes plūsmai un ražošanai, palielinās arī negatīvās ietekmes (troksnis, gaisa piesārņojums), bet attiecīgi paredzot katrā gadījumā ietekmju samazinošus pasākumus, tos iespējams novērst.

Viens no pasākumiem ir sākotnējais ietekmes uz vidi izvērtējums un ietekmes uz vidi izvērtējums, ko paredz veikt jau projekta sākotnējā stadijā, saņemot tehniskos noteikumus reģionālajā vides pārvaldē (Madonas VVD), kura veic paredzēto darbību sākotnējo izvērtējumu un norāda arī pasākumus ietekmju samazināšanai.

Gulbenes novada teritorijas plānojums **neparedz „0” variantu**, kad netiek izstrādāts pašvaldības teritorijas plānojums, jo tas ir pretrunā ar normatīvo aktu prasībām, kā arī teritorijas plānojumā netiek plānotas darbības, kas ietekmētu *Natura 2000* teritorijas, līdz ar to kompensēšanas pasākumi nav nepieciešami un netiek noteikti.

Lai izvērtētu plānošanas dokumenta īstenošanu, monitoringu plānots veikt Valsts vides pārraudzības biroja atzinumā noteiktajos termiņos, bet ne retāk kā reizi 5 gados. Iegūtā informācija tiks ņemta vērā, izstrādājot teritorijas plānojuma nākamo redakciju, kā arī grozījumus un papildinājumus, ja tādi būs nepieciešami.

Kopumā jāsecina, ka Gulbenes novada teritorijas plānojuma mērķi un izstrāde atbilst Latvijai saistošajām konvencijām, starptautisko un nacionālo normatīvo aktu prasībām vides aizsardzības jomā un atstās pozitīvu ietekmi uz vides stāvokli un cilvēku dzīves kvalitāti novadā, uzlabojot satiksmes un komunikācijas iespējas, veicinot ekonomisko attīstību un paaugstinot iedzīvotāju labklājības līmeni, vienlaicīgi saglabājot un attīstot dabas vidi.



## **Izmantotā literatūra un informācijas avoti**

### **Programmas un stratēģijas**

1. Latvijas ilgtspējīgas attīstības stratēģija līdz 2030.gadam ( 2010);
2. Bioloģiskās daudzveidības nacionālā programma, (2009);
3. Vidzemes plānošanas reģiona teritorijas plānojums 2007-2027;
4. Vidzemes plānošanas reģiona teritorijas plānojuma Vides pārskats (2007)
5. Gulbenes novada ilgtspējīgas attīstības stratēģija 2014.-2030.gadam;
6. Gulbenes novada integrētās attīstības programma 2011.-2017.gadam;
7. Gulbenes novada teritorijas plānojuma projekts;
8. Gulbenes rajona teritorijas plānojuma grozījumu Vides pārskats (2006);
9. Rankas pagasta teritorijas plānojuma Vides pārskats (2006);
10. Stradu pagasta teritorijas plānojuma Vides pārskats ( 2006);
11. Lejasciema pagasta teritorijas plānojuma grozījumu Vides pārskats (2008);
12. Litenes pagasta teritorijas plānojuma Vides pārskats (2009);
13. Gulbenes rajona teritorijas plānojums (2006)

### **Konvencijas un tiesību akti**

1. Ramsāres konvencija, Ramsāre, 1971.
2. UNESCO konvencija, Parīze, 1972.
3. Bernes konvencija, Berne, 1979.
4. Riodežaneiro konvencija, Riodežaneiro, 1992.
5. Bonnas konvencija, Bonna, 1979.
6. Eiropas Padomes Direktīva 1985/337/EEK, Eiropas kopienu padome, 1985.
7. Eiropas Padomes Direktīva 97/11/EEK, Eiropas kopienu padome, 1997.
8. Eiropas Padomes Direktīva 92/43/EEK, Eiropas kopienu padome, 1992.
9. Eiropas Padomes Direktīva 2001/42/EEK, Eiropas kopienu padome, 2001.
10. Likums „Par vides aizsardzību” (1991);
11. Likums „Par ietekmes uz vidi novērtējumu” (1998)
12. Ūdens apsaimniekošanas likums(2002),
13. Teritorijas attīstības plānošanas likums (2011).
14. Aizsargjoslu likums (1997).
15. Sugu un biotopu likums (2000).
16. Likums „Par īpaši aizsargājamām dabas teritorijām”(1993).
17. Likums „Par pašvaldībām” (1994).
18. MK noteikumi Nr.157 „Kārtība, kādā veicams ietekmes uz vidi stratēģiskais novērtējums”( 23.03.2004).
19. MK noteikumi Nr. 87 „Kārtība, kādā novērtējama paredzētās darbības ietekme uz vidi”, (25.11.2011).
20. MK noteikumiem Nr.264 „Īpaši aizsargājamo dabas teritoriju vispārējie aizsardzības un izmantošanas noteikumi”(16.03.2010);
21. MK noteikumi Nr. 212 „Noteikumi par dabas liegumiem” (15.06.1999);
22. MK noteikumi Nr.421 „Noteikumi par īpaši aizsargājamo biotopu veidu sarakstu” (12.05.2000);
23. MK noteikumi Nr.940 „Par mikroliegumu izveidošanas un apsaimniekošanas kārtību, to aizsardzību, kā arī mikroliegumu un to buferzonu noteikšanu” (18.12.201);
24. MK noteikumi Nr.888 „Noteikumi par aizsargājamām alejām” ( 22.11.2005);

25. MK noteikumi Nr.168, Dabas lieguma „Sitas un Pededzes paliene” individuālie aizsardzības un izmantošanas noteikumi”(06.03.2007);
26. MK noteikumi Nr.135 „Dabas lieguma „Lubāna mitrājs” individuālie aizsardzības un izmantošanas noteikumi” (10.02.2009);
27. Ministru Kabineta noteikumi Nr.118, „Noteikumi par virszemes un pazemes ūdeņu kvalitāti” (4.04.2002);
28. MK noteikumi Nr.711 „Noteikumi par pašvaldību teritorijas attīstības plānošanas dokumentiem”(16.10.2012.).

### **Interneta resursi**

1. [www.daba.gov.lv](http://www.daba.gov.lv) (Dabas aizsardzības pārvalde)
2. [www.ezeri.lv](http://www.ezeri.lv) datu bāze
3. [www.lursoft.lv](http://www.lursoft.lv)
4. [www.lvceli.lv](http://www.lvceli.lv) (AS „Latvijas Valsts ceļi”)
5. [www.meteo.lv](http://www.meteo.lv) (VSIA „Latvijas Vides, ģeoloģijas un meteoroloģijas centrs”)
6. [www.vpvb.gov.lv](http://www.vpvb.gov.lv) (Vides pārraudzības valsts birojs).
7. [www.vi.gov.lv](http://www.vi.gov.lv) (Veselības inspekcija)
8. [www.varam.gov.lv/lat/darbibas\\_veidi/gaisa\\_aizsardziba/?doc=10602](http://www.varam.gov.lv/lat/darbibas_veidi/gaisa_aizsardziba/?doc=10602)
9. <http://www.vaad.gov.lv/sakums/informacija-sabiedribai/par-latviju-bez-latvaniem/kas-ir-latvanis.aspx> ( Valsts augu aizsardzības dienests)

Gulbenes novada domes priekšsēdētājs:

Andris Apinītis