

# KOMUNĀL PROJEKTS

Jēkabpils nodaļa

Hanzas ielā 16, Rīga, LV-1045, tālr67338383, fakss 67338385, e-mail: kproject@versija.lv

Būvkomersanta reģistrācijas  
apliecība Nr.2687-R

Brīvības ielā 2d, Jēkabpils, LV-5201, tālr. 65231257, fakss:65231257, e-mail: kp@zednet.lv

Pasūtītājs  
Reģistrācijas Nr.  
Adrese

Gulbenes novada dome  
90009116327

Ābeļu iela 2, Gulbene, Gulbenes novads, LV 4401

Pasūtījuma Nr.

14-32-007

Būvprojekta  
nosaukums  
Adrese

**Gulbenes novada Valsts ģimnāzijas ēkas  
vienkāršota renovācija un iekšējo tīklu tehniskā shēma  
Skolas ielā 10, Gulbene**

Būvprojektēšanas  
stadija

Būvprojekta daļa  
vai sadaļa

Kultūrvēsturiskās inventarizācija

Sējuma numurs

V

Marka

Nodaļas vadītājs  
Projekta vadītājs  
Būvprojekta autors

Z. Zemzars

Z.Zemzars

A/s "Komunālprojekts"  
kolektīvs

Arhīva reģistrācijas Nr.

2014.g.  
Jēkabpils



## SĒJUMA SATURS.

1. Ievads
2. Īsa būvvēsture
3. Inventarizācijas rezultāti
  - 3.1. Apjoms
  - 3.2. Konstruktīvas.
  - 3.3. Fasādes.
  - 3.4. PLānojums
  - 3.5. Galdniecības izstrādājumi
  - 3.6. Apkure
  - 3.7. Telpu apdare
4. Secinājumi.
5. Rasējumi.
  - 5.1. 1. stāva plāns
  - 5.2. 2. stāva plāns.
  - 5.3. 3. stāva plāns
6. Fotoattēli (1.-59.).

## 1. IEVADS.

Gulbenes ģimnāzijas ēkas kultūrvēsturiskā inventarizācija veikta pēc tās īpašnieka Gulbenes novada domes pasūtījuma un VKPAI īpašiem noteikumiem ( Nr. 06-04/223, izdoti 03.02.2014.) 2014.gada martā.

Darba uzdevums bija veikt celtnes kultūrvēsturisko inventarizāciju, vēsturiski un mākslinieciski vērtīgo fasāžu un interjera detaļu lokalizāciju plānā, fotofiksāciju. Līdzās darbam objektā tika apsekoti arī pieejamie rakstītie avoti.

Ģimnāzijas ēka atrodas Gulbenē, Skolas ielā 10, pilsētas nomalē, **Celtne Valsts nozīmes arhitektūras piemineklis Nr. 5017**. Tā novietota ar galveno fasādi pret Skolas ielu, bet ar plašu priekšdārzu starp ielu un skolu. Valsts ģimnāzijas ēka novietota vienā kvartālā ar vidusskolas ēku un sporta zāli.

Telpu numerācija inventarizācijas plānos pieņemta no inventarizācijas lietas.

Darbus veica arhitekte (sertifikāts Nr.10-0602) Dace Lukšēvica. Kultūrvēsturiskā inventarizācija apkopota vienā sējumā 4 eksemplāros, no kuriem viens –pasūtītājam, viens –Valsts kultūras pieminekļu aizsardzības inspekcijai, viens- A/S Komunālprojekts Jēkabpils nodaļas arhīvā, viens- Gulbenes novada būvvaldē.

## 2. ĪSA BŪVVĒSTURE.

Skolas ēka pamatakmens ielikts 1927.gadā. 1928. gada rudenī Gulbenes Valsts komerc - un arodskola pārgāja uz mācībām jaunajā ēkā. Ēkas projektu izstrādājis ievērojams latviešu arhitekts, skolu ēku projektētājs Indriķis Blankenburgs (1887.-1944.). Tā uzbūvēta savulaik pašā pilsētas nomalē Emzes parka malā un iekļāvās ainavā kā pilij līdzīga celtne. Tās arhitektūra atgādina 19. gadsimta sākuma klasicisma pili ar ortodoksāli klasiskā manierē veidotām fasādēm. Ar komercskolas ēkas izbūvi saistās arī Skolas ielas izveide, tā iela ieguva arī savu nosaukumu. Ēka faktiski kopš uzcelšanas kalpojusi vienai funkcijai – skolai.1940./41. mācību gadā padomju laikā skola tika pārdēvēta par ekonomisko tehnikumu, vācu laikā tā atguva savu nosaukumu, bet jau 1944.gadā, atsākoties padomju varai, skola tika likvidēta. Kopš tā laika te darbojās Gulbenes nepilnā vidusskola. No 1974.gada ēkā Gulbenes 1.vidusskola, 2008.gada novembrī tai piešķīra Valsts ģimnāzijas statusu.

Jau sākotnēji skolas trīsstāvu korpusam cieši klāt piebūvēts mūra viestāva darbnīcu korpus, kuram 20.gs. 50.gadu sākumā uzbūvēts 2.stāvs (koka un mūra konstrukcijās). Vienlaikus ar 2.stāvu tiek piebūvēts neliels vējtveris uz vienu sānu no rizalīta izvirzījuma.

Nākamās lielākās pārmaiņas notikušas laikā no 1965.līdz 1974.gadam, kad 1.stāvā durvju ailes no kāpņu telpas tiek pārbūvētas par atvērtām ailēm uz sānu gaitenjiem.

Kopumā celtne maz pārbūvēta, daudzkārtīgi tā kosmētiski remontēta. Pēdējie lielākie remontdarbi – fasādes remonts ar apmetuma nomaiņu cokoldaļā, logu nomaiņu darbnīcu korpusā veikts 2000.gadā.

### 3. INVENTARIZĀCIJAS REZULTĀTI

#### 3.1. APJOMS.

Celtnei saglabājies sākotnējais apjoms. To veido divas daļas - trīsstāvu pamatēka (A korpuss) un tai vienā galā perpendikulāri izvietotā divstāvu daļa (B korpuss) – kādreizējā darbnīcu ēka. Šobrīd nepabeigta savienošā gaitenja būve no divstāvu korpusa uz sporta zāli.

Galvenās pamatēkas apjoms risināts tradicionālās klasicismam raksturīgās formās ar četrslīpju jumtu, pilnīgi saglabājis sākotnējo formu. Skolas darbnīcu korpuss sākumā būvēts kā vienstāvu celtni, bet iespējams drīz pēc 1949.gada tam uzbūvēts 2.stāvs un neliels vējtveris. Arī tā apjoms risināts līdzīgi pamatēkai tikai samazinātā mērogā –simetrisks pret centrālo asi, ar rīzalītu centrā un divslīpju jumtu. Asimetriski piebūvētais vējtveris un 2000.gadā tapušais vēl nepabeigtais gaitenis aizsedz rīzalīta izbūvi uz iekšpagalmu.

#### 3.2. BŪVKONSTRUKCIJAS.

Ēkas nesošās sienas mūrētas no dzelteniem ķieģeļiem, apmestas. Dzelzbetona pārsegumi. Jumta konstrukcijas koka.

Vizuāli apsekojot ēku, redzams, ka tās konstrukciju un apdares detaļu stāvoklis ir apmierinošs un labs.

Starpsienas arī būvētas no ķieģeļiem vai koka karkasa ar ģipškartona apdari.

#### 3.3. FASĀDES.

Sienas. Ēkas fasāžu apdare - gluds kaļķa cementa apmetums. Klasicisma formas un celtnes mērogs ēku padara līdzīgu 19.gs.sākuma pilij. Galvenā korpusa (A) abās platākajās fasādēs (pret ielu un pret iekšpagalmu) (**1., 5., 11. att.**) simetrisks kārtojums ar piecu logailu platumā izbūvētu rīzalītu, kurš jumta daļā noslēdzas ar frontonu. Tajā jumta logs pusloka formā. 1.stāva apdare visapkārt abiem korpusiem veidota ar rustojumu, virs logiem atdarinot slēgakmens motīvu. Horizontāli izteiksmīgas līnijas veido dzega, kas atdala 1.stāvu no augstākajiem ēkas stāviem un jumta dzega ar platāku pārkari, kuru klasiski papildina „zobiņu” josla. Galvenā korpusa (A) ielas un pagalma fasādēs rīzalīta vertikālās līnijas akcentē gludi seši pilastrī divu stāvu augstumā ar joniskiem kapiteļiem (**15.att.**). noslēgumā pie jumta dzegas. 2.stāvā aklās logailas (**16.att.**). ar izteiksmīga profila apmalēm, palodzēm un uz konsolēm balstītiem sandrikiem atgādina par klasicismā lietoto paņēmienu, kad funkcionāli telpā logs nav nepieciešams, tad fasādē to izbūvē, lai saglabātu simetriju vai ailu ritmu.

Kā mazāka mēroga atdarinājums līdzīgi veidota arī darbnīcu korpusā (B) fasāžu plastika. 1.stāva līmenī rīzalītos četri pilastrī ar jonisku kapiteļu noslēgumu, kuriem fonā rusojums.

Šobrīd fasāžu apdare kopumā fiziski apmierinošā stāvoklī.

Cokola apdare gluds apmetums ar nelielu izbīdījumu no ārsienas. Atsevišķās vietās bojāts (mehāniski?) apmetums.

Fasādes krāsojums iespējams arī sākotnēji bijis vienā ( baltā) tonī ar pelēku cokoldaļu. Krāsojuma izpēte netika veikta.

Jumts. 3.stāvu apjomam (A) saglabājies sākotnējais jumta segums - skārds, krāsots zaļā tonī (**12.att.**). Virs A korpusa jumta forma četrslīpju, saglabāts sākotnējais vertikālo noteku izvietojums, kas veidots atbilstoši visa jumta

notekūdeņu savākšanas virzieniem, kurus veido uzlocīta skārda teknes. Vertikālās notekas veidotas kvadrātiskas šķērsgriezumā, izbūvētas cauri dzegām, lai saglabātu nepārtrauktu vertikālu formu.

Divstāvu daļai (B) šobrīd vijņotas azbestcements loksnes. Virs B korpusa divslīpu jumts. Notekūdeņi tiek savākti horizontālās teknēs pie jumta dzegas. Vertikālās notekas veidotas kvadrātiskas šķērsgriezumā, izbūvētas cauri 1.stāva dzegai, lai saglabātu nepārtrauktu vertikālu formu.

### 3.4. PLĀNOJUMS.

Ēkas plānojums saglabājies sākotnējais ar nelielām pārbūvēm.

A korpusā 1 un 2. stāvā telpas izvietotas abās pusēs gaitenim, kas stiepjas ēkas garenvirzienā.

1. stāvā tam perpendikulāri izbūvēts otrs –īsāks gaitenis, kas savieno abas ieejas ēkā un kāpņu telpu. Sākotnēji pirmais stāvs projektēts skolotāju dzīvokļu un skolas saimniecības vajadzībām, bet otrais un trešais kabinetiem, mācību telpām, zālei. 1.stāva sākotnējo plānojums nedaudz tiek izmainīts pēc 1965.g.inventarizācijas, kad 1. stāvā skolotāju dzīvokļu telpas tiek pielāgotas skolas kabinetiem- ieejas no kāpņu telpas uz trīs pusēm tiek paplašinātas, durvis likvidētas.

2. stāva plānojums saglabājies gandrīz sākotnējais. 50.gadu sākumā izbūvēta ieeja uz B korpusa 2.stāva gaiteni. A korpusa kāpņu telpa izvietota pagalma pusē un 2. un 3. stāvā izgaismota ar logiem uz iekšpagalma pusi. Lai dienas gaisma iespīdētu gaitēnos, gandrīz visām iekšdurvīm izbūvēti stikloti virslogi. Atšķirīgs plānojums 3.stāvam, kurā saglabājušās sākotnējās durvis no kāpņu telpas uz trim pusēm atsevišķās telpās. Simetriski centrā pret kāpnēm novietota skolas zāle.

B korpusā plānojums būtiski izmainījies, pēc 1949.gada, kad darbnīcu daļā plašās caurstaigājamās darbnīcu telpas tiek sadalītas mazākās kabinetu telpās un austrumu galā izvietota ēdnīca ar virtuvi. Šādu plānojumu celtnē saglabājusī joprojām: korpusa pusē tuvāk A korpusam gaitenis izvietots iekšpagalma pusē. Centrālajā daļā kur izvietotas koka kāpnes, gaitenis veidots ar pagriezieniem. Otrā ēkas galā gaitenis izvietots gar celtnes ziemeļu malu. Gaitēņi abās ēkas pusēs un abos stāvos izgaismoti ar vairākiem logiem.

1.stāvā šobrīd vēl nerealizēts līdz galam izbūvētais gaitenis no B korpusa uz sporta zāli.

### 3.5. GALDNIECĪBAS IZSTRĀDĀJUMI.

#### ĒKAS ĀRDURVIS

Saglabājušās visas sākotnējās ārdurvis: D-A101(17. att.), D-A102 (19. att.), D-A103 (20. att.), izņemot B korpusa vējtvera durvis D-B104, kas tapušas vēlāku pārbūvju laikā kā atdarinājums. Galvenās ārdurvis veidotas vienādas gan uz ielas, gan pagalma pusi – simetriskas divviru koka pildiņu durvis ar stiklotu virslogu (pagalma pusē šobrīd stiklojums aizstāts ar finiera plāksni). Durvju vērtnes rāmī 3 pildiņi, no kuriem apakšējais veidots ar dekoratīvu vertikālu rievojumu, augšējā vietā 8 rūšu stiklojums. Durvīm veidotas divas atstatu izvietotas noseglīstes starp kurām novietots durvju rokturis un atslēgas vairodziņš. Virs durvīm virslogs ar liektu pārsedzi. Stiklojuma vertikāli spraišļi izvietoti iepretī durvju noseglīstēm. Saimnieciskās durvis D-A103 vienviru ar trīs pildiņiem, kur apakšējais ar vertikālu rievojumu, bet augšējais horizontāli izstiepts stiklojums ar rombiski izvietotiem liektiem spraišļiem. Ārdurvis krāsotas

ar sedzošu eļļas krāsu vidēji tumšā pelēkā tonī. Abām galvenajām ieejas durvīm saglabājusies sākotnējā furnitūra (18., 21., 22.att.).

## IEKŠDURVIS

Saglabājušās gandrīz visas sākotnējās pildīņu iekšdurvis. Tās, atkarībā no funkcionālā pielietojuma, nozīmības izgatavotas pārdomāti un nedaudz atšķirīgas uzbūves.

A korpusā 1.stāvā saglabājušās pildīņu durvis ar vairāku rūšu stiklojumu augšējā pildīņa vietā. Vienas vērtnes durvju rāmis veidots ar simetrisku krustveida konstrukciju (27.att.) un virslogu ar pusloka pārsedzi. Divviru durvīm vērtnes konstrukcija ar trim pildīņiem, no kuriem augšējais- daudzrūšu stiklojums (28.att.), virs durvīm virslogs ar pusloka pārsedzi. Vējtveru iekšdurvis veidotas ar taisnām pārsedzēm (25., 31.att.).

2.stāvā saglabājušās pildīņu durvis ar stiklojumu augšējā pildīņa vietā. Vienas vērtnes durvju rāmis veidots ar simetrisku krustveida konstrukciju, virs durvīm- daudzrūšu virslogs ar pusapļa pārsedzi. (24.att.).

3.stāvā saglabājušās pildīņu durvis ar sešiem pildīņiem. Vienas vērtnes durvju rāmis veidots ar simetrisku krustveida konstrukciju (29.att.). Divviru durvīm uz zāli vērtnes konstrukcija ar trim pildīņiem, ap durvīm ar dubultu apmali veidots portāls (30.att.).

A korpusā 20.gs. 60.gadu beigās paplašinot 1.stāva ailes no kāpņu telpas, tās izbūvētas ar taisnām pārsedzēm. 20.gs. 90.gadu sākumā šīs ailes apdarinātas ar baltām glazētām keramikas flīzēm un ailu augšējā daļa aizpildīta ar koka aplocēm (23.att.).

B korpusā saglabājušās vienkāršas pildīņu durvis ar vairākiem (5-6) pildīņiem, kas durvju rāmī iestrādāti bez profilētas noseglīstes. Vienas vērtnes durvis saimnieciskajām telpām (35.att.). Divviru durvis uz mācību klasēm (36.att.).

## LOGI

A korpusā 1. un 2. stāvā saglabāti visi sākotnējie koka logi (37., 39., 40.att.),, iekšējās koka palodzes (43.att.), 3.stāvā 2000.g. remontā nomainīti lielās zāles logi ar koka dubultlogu kopijām, bet saglabājušies sākotnējie logi pārējās 3.stāva telpās (skatuves telpā, telpās nr. 65.-72.). Daudziem logiem zudusi oriģinālā furnitūra.

Logu konstrukcija – dubultlogi, gan iekšējā, gan ārējā vērtne izgatavotas ar pārpalci iekšpusē, veramas uz iekšpusi. Ārējām vērtņēm apakšdaļā ārpusē lāsmeņi. Augšējā loga vērtne balstīta uz šķērskoku, verama izceļot. Kopumā logu tehniskais stāvoklis ir labs un apmierinošs.

Jumta stāvā saglabājušies jumta sākotnējie logi. (44.att.).

B korpusā zuduši sākotnējie logi, tie nomainīti ar koka dubultlogu kopijām (38., 42.att.). Tās izgatavotas respektējot sākotnējo logu uzbūvi un dalījumu un kopumā saglabājušas fasādes sākotnējo raksturu.

Logu krāsojums zondāžas nav veiktas, bet vēsturiskajos fotoattēlos logi no ārpusēs krāsoti intensīvā tonī, kas kontrastē ar balto fasādes toni.

## GRĪDAS

A korpusā saglabājušās sākotnējās grīdas - divkrāsu cementa flīžu segums 1.stāva gaitenos (45., 46.,47.,48., 51.att.). 3. stāvā saglabājusies kvalitatīva cēlķoka parketa grīda (50.att.).

B korpusā 2.stāvā saglabājušās sākotnējās grīdas (49.att.) - koka dēļu grīdas,krāsotas brūnā tonī.

## KĀPNES

A korpusā saglabājušās kvalitatīvas sākotnējās dz/betona kāpnes ar kaltām metāla margām (53., 54.att.). Betona kāpnes gaitenos (51.att.) bojātas.

B korpusā saglabājušās vienkāršas sākotnējās koka kāpnes ar koka margām (52.att.).

## 3.6. APKURE

Ēka sākotnēji apsildīta ar krāsnīm. No sākotnējās apkures saglabājušies visi ķieģeļu dūmvadi un atsevišķas podiņu krāsnis A korpusa 1.stāva telpās Nr.3 (57.att.), Nr.1, Nr.12 (56.att.), Nr. 15, nr.19 (58.att.). Balti glazētu **podīņu krāsnis** ar vienkāršu cokolu mūrētas no podiņiem ar izmēriem 18,0x25.0 (h).

B korpusā abos stāvos saglabājušās metāla apaļās krāsnis diametrā ap 1.00 m Telpā Nr.56 saglabājusies skārda apaļā krāsns novietota ar kurtuvi pret gaiteni un lielāko sildvirsmas daļu telpā N.58.(59.att.).

## 3.7. TELPU APDARE

SIENAS. Telpas sienas iekšpusē apmestas, krāsotas. Krāsojuma zondāžas netika veiktas.

GRIESTI. Saglabājusies zāles griestu dekoratīvo veidojumu apdare. Izteikta profilēta dzega veido griestu ierāmējumu griestu un sienas savienojuma vietā un nākamā dzega ietver griestu laukumu ~1m no sienas plaknes. Griestu centrā profilētā dzega veidota astoņstaru zvaigznes formā. Tās centrā izvietots apgaismojuma kupols (55.att.),.

## 4. SECINĀJUMI

Skolas ēka būvēta (1927-1928.g.) laikā , kad Latvija atguvusies pēc pirmā pasaules kara un būvniecības un amatniecības darbu kvalitāte ir sasniegusi augstu līmenī pateicoties uzkrātajai pieredzei un tehniskajām iespējām.

Ēku projektējis viens no Latvijā ievērojamiem skolu arhitektiem I.Blankenburgs, kurš ir autors daudzām skolām gan Rīgā, gan Latgalē. Gulbenes skolas projekts ir individuāls risinājums konkrētas skolas vajadzībām.

Kaut arī skolas ēkai mainījušies lietotāji, tās funkcija līdz pat šodienai saglabājusies sākotnējā. Tas arī noteicis apstākļus, kādēļ ēka piedzīvojusi salīdzinoši minimālas pārbūves. Un neskatoties uz ikdienas noslogojumu un intensīvo telpu lietošanu, celtniecības un amatnieku darba kvalitāte ceļot ēku nodrošinājusi oriģinālo detaļu ilglaicīgumu gan fasādēs, gan iekštelpās.

Lielākā ēkas pārbūve jeb piebūve notikusi 50. gadu sākumā, kad sākotnējai darbnīcu daļai uzbūvēts otrais stāvs, saglabājot 1.stāva sākotnējo arhitektūru un daļēji arī plānojumu.

2000.gada remontā nomainīta pret kopijām daļa oriģinālo logu un atsevišķas durvju vērtnes.

Fasāžu apdare fiziski šobrīd apmierinošā stāvoklī

Cokolam atsevišķās vietās bojāts (mehāniski?) apmetums.

Šobrīd Gulbenes valsts ģimnāzijas ēka Latvijas kultūras mantojumā ir joprojām nozīmīga ar to, ka saglabājušās tās sākotnējās arhitektūras liecības:

- skolas ēkai pilnībā saglabājies **sākotnējais apjoms**,
- **fasāžu** sākotnējais risinājums, apmetumā veidotas **apdares detaļas**, dekoratīvie veidojumi,
- pamatēkas jumta segums ar noteku risinājumu,
- saglabājušies kvalitatīvi koka būvgaldniecības izstrādājumi: **koka dubultlogi**, gandrīz visas koka pidiņu **ārdurvis** un **iekšdurvis** ar virslogiem,
- iekštelpās oriģinālais flīžu segums,
- dz/betona kāpnes ar kaltām metāla margām,
- sākotnējās apkures liecība- balto, glazēto podiņu krāsnis
- pamatēkā (A korpusā) saglabājies arī tās sākotnējais **plānojums**.
- ēkas **konstrukcijas** kopumā ir labā stāvoklī.

Arhitekta *Dace Lukševica* Dace Lukševica  
2014.gada 31.martā



## FOTOFIKSĀCIJA



1.attēls. Galvenās ieejas fasāde. Kopskats no Skolas ielas puses.



2.attēls. Cokola fragments ēkas galvenās fasādes D stūrī.



**3.attēls.**  
Galvenā korpusa (A) dienvidu fasāde.



**4.attēls.** Iekšpagalma fasādes Galvenajam (A) korpusam un darbnīcu (B) korpusam.



5.attēls. Pagalma fasādes kopskats A korpusam.



6.attēls. Pagalma saimnieciskā ieeja.



7.attēls. Darbnīcu (B) korpusa pagalma fasādes austrumu gals.



8.attēls. Kopskats uz ēku no stadiona ( no austrumu puses).



9.attēls. Darbņīcu (B) korpusa ziemeļu fasāde.



10.attēls. Cokola fragments B korpusa austrumu fasādē.



11.attēls. Ēkas kopskats no DR.



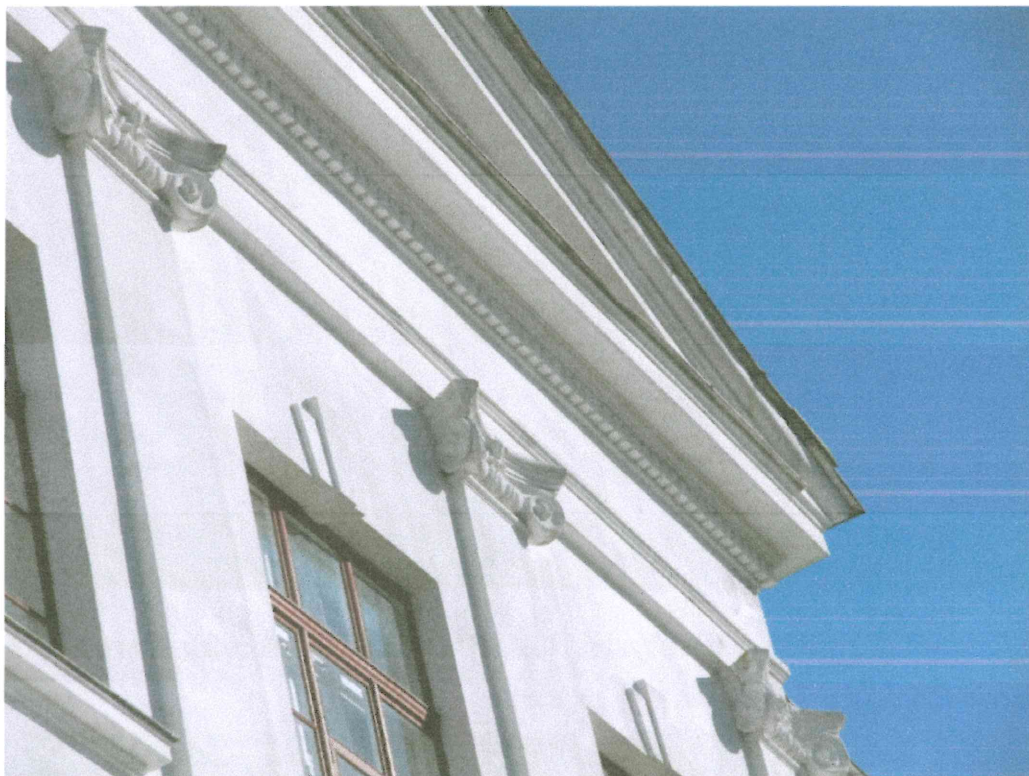
12.attēls. Saglabājies sākotnējais skārda segums A korpusam.



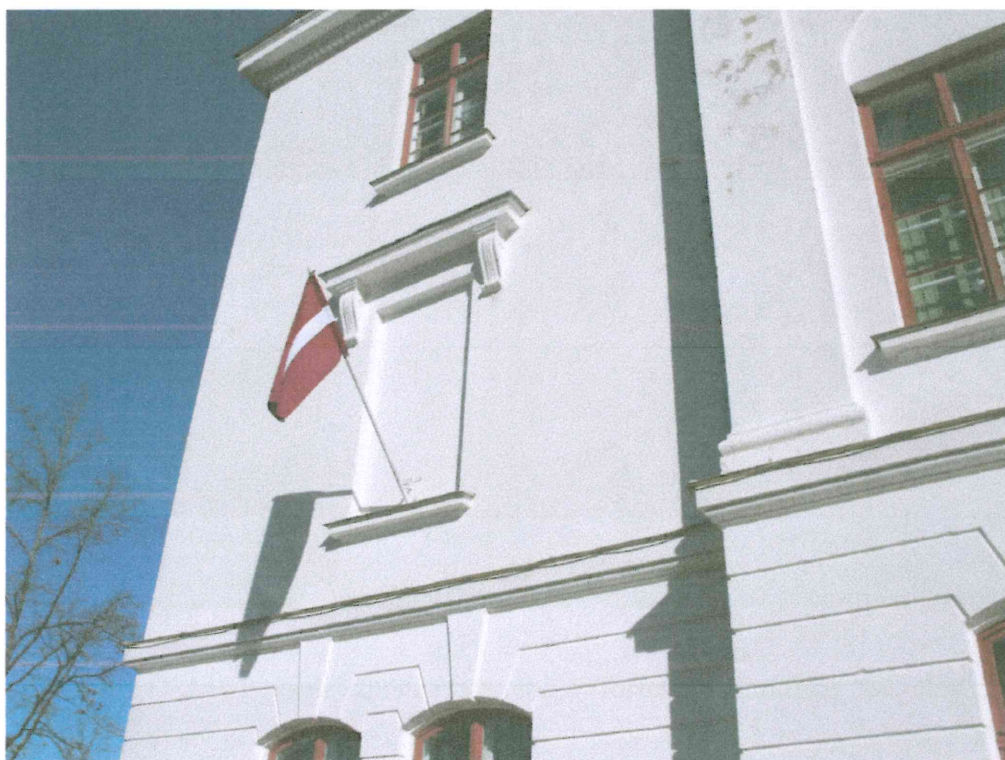
13.attēls. Bojātā 1.stāva loga ārējā palodze B korpusa ziemeļu fasādē .



14.attēls. Ārsienas plaisas B korpusa ziemeļu fasādē.



15.attēls. Fasādes apdare un dekoratīvie veidojumi saglabājušies labi.



16.attēls. Galvenajā ieejas fasādē rīzalīta pilastra augšdaļa cietusi no mitruma.





17.attēls. A korpusa galvenās ieejas durvis D-A101 ielas fasādē.



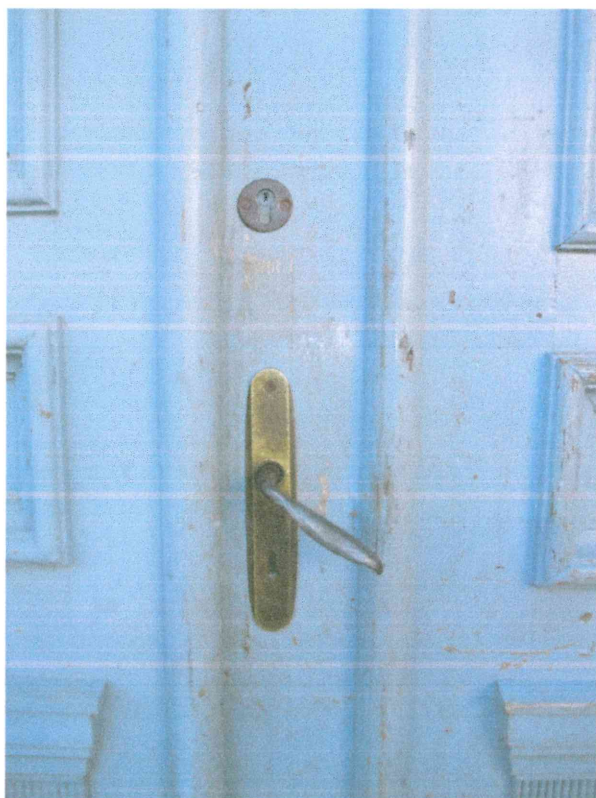
18.attēls. Durvīm D-A101 saglabājusies sākotnējā furnitūra- rokturis un atslēgas vairogs.

**19.attēls.** A korpusa pagalma ieejas durvis D-A103.



**20.attēls.** A korpusa saimnieciskā durvis D-A102 pagalma fasādē.

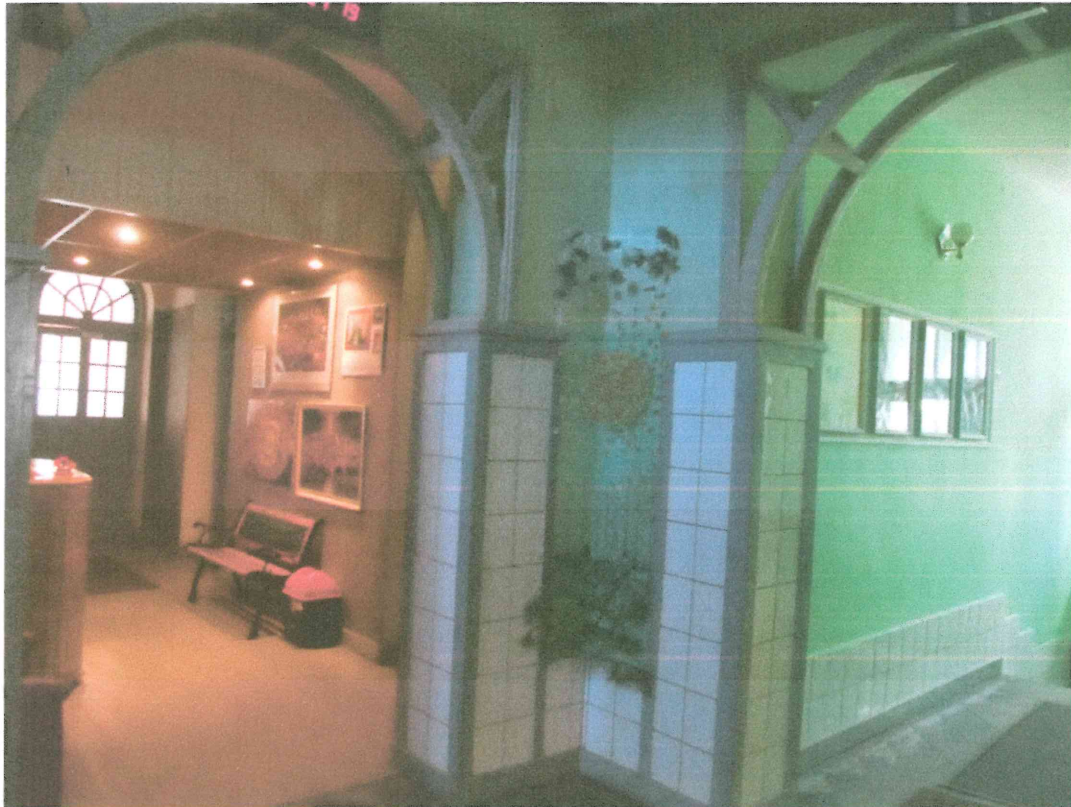




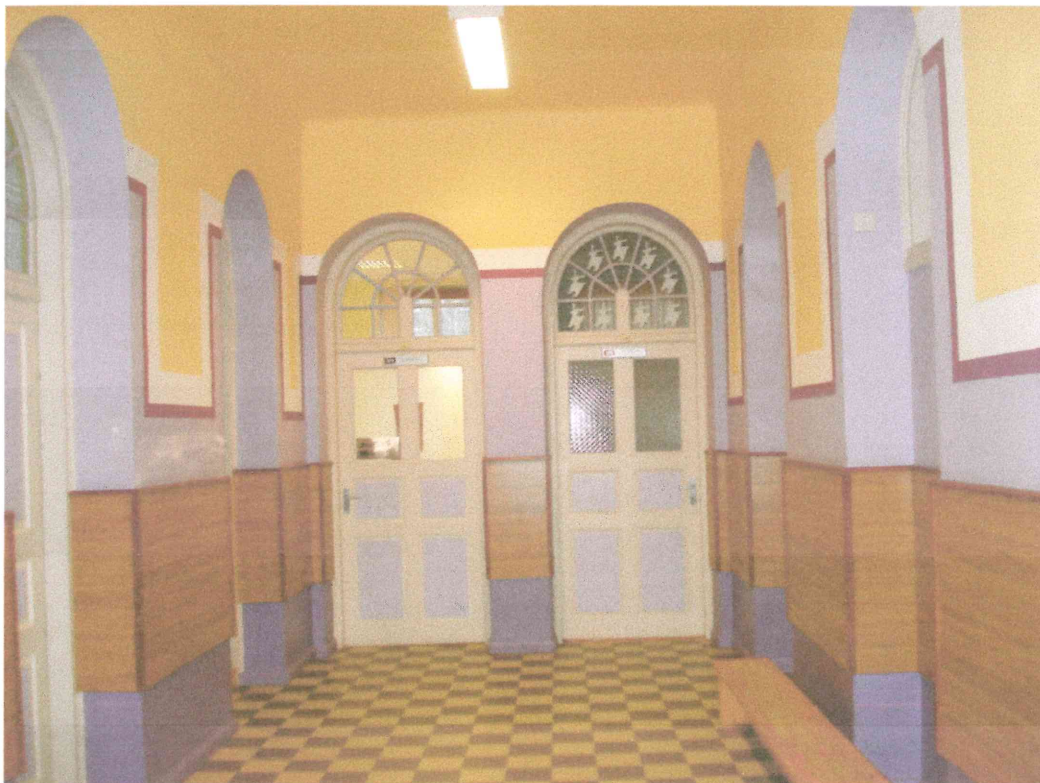
**21.attēls.** Durvīm D-A103 saglabājusies sākotnējā furnitūra- rokturis un atslēgas vairogs.



**22.attēls.** Durvīm D-A103 saglabājusies sākotnējā furnitūra- durvju atsperes detaļas.



23. attēls. Akorpusa 1.stāva gaitenī 20.gs. beigās tapusi dekoratīva sienu un aiļu apdare.



24. attēls. A korpusa 2.stāva gaitenī nomainīts sākotnējais grīdas segums, saglabājušās sākotnējās durvis D-A204, D-A203.

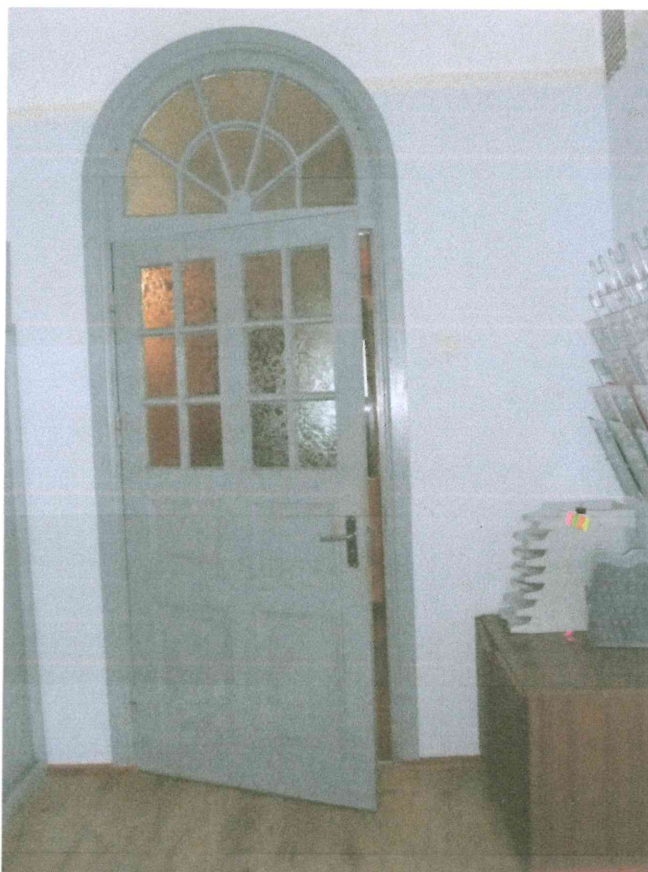


25. attēls. Vējtvera iekšdurvis D-A119 A korpusa pagalma pusē.



26. attēls. Pildiņa durvju D-A118 fragments

27. attēls. A korpusa 1.stāva  
iekšdurvis D-A113 ar virslogu.



28. attēls. A korpusa 1.stāva  
iekšdurvis D-A124 ar virslogu.



29. attēls. A korpusa 3.stāva pildīņu durvis D-A301 ar virslogu.



30. attēls. A korpusa 3.stāva divviru pildīņu durvis D-A302 ar portālu (ieeja zālē).



**31. attēls.** A korpusa 1. stāva stiklotas iekšdurvis D-A108 ar virslogu.



**32. attēls.** A korpusa 1. stāva pildīņu durvis D-A110.





33. attēls. A korpusa  
1. stāva pildīņu durvis D-  
A118 uz patrepi.



34. attēls. A korpusa  
1. stāva pildīņu  
durvis D-A105.



**35. attēls.** B korpusa 1.stāva  
pildīņu durvis D-B132.



**36. attēls.** B korpusa divviru  
pildīņu durvis D-B215 2.stāvā.





37. attēls. 1.stāva logi L-A107, L-A108 A korpusa ielas fasādē.

38. attēls. 1.stāva logs L-B147 B korpusa pagalma fasādē.





39. attēls. 1. stāva logs L-A142 A korpusa pagalma fasādē.



40. attēls. 1. stāva loga L-A104 fragments A korpusa 1.stāvā. Skats no iekštelpas.

41. attēls. Jaunie logi B korpusa  
pagalma fasādē- L-B147, L-B240,  
L-B241, L-B242



42. attēls. Jaunais logs L-B238 B  
korpusa 2.stāvā pagalma pusē.  
Skats no iekštelpas.





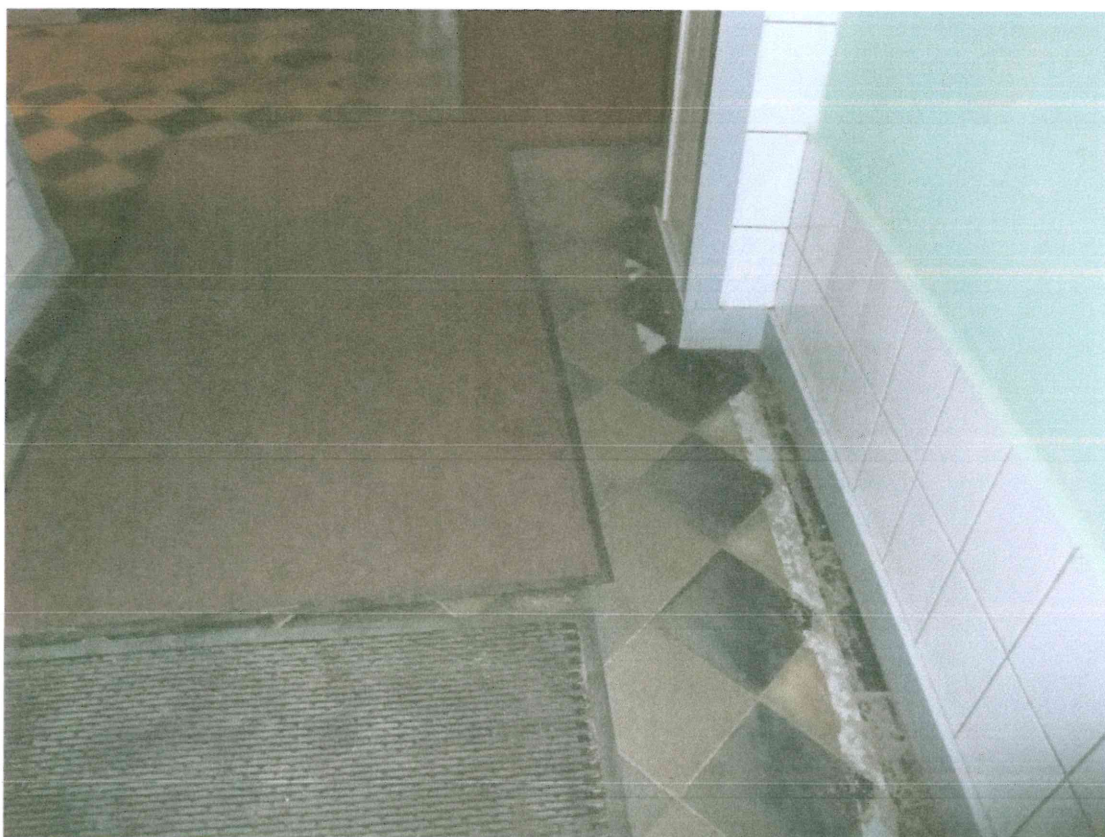
43. attēls. A korpusa 2. stāva sākotnējā loga L-A235 fragments. Skats no iekštelpas.



44. attēls. Jumta stāva logs. Skats no bēniņtelpas.



45. attēls. Sākotnējais grīdas flīzējums vējtverī (telpa nr.13) pie galvenās ieejas.



46. attēls. Sākotnējais grīdas flīzējums 1.stāva gaitenī (telpa nr.14).

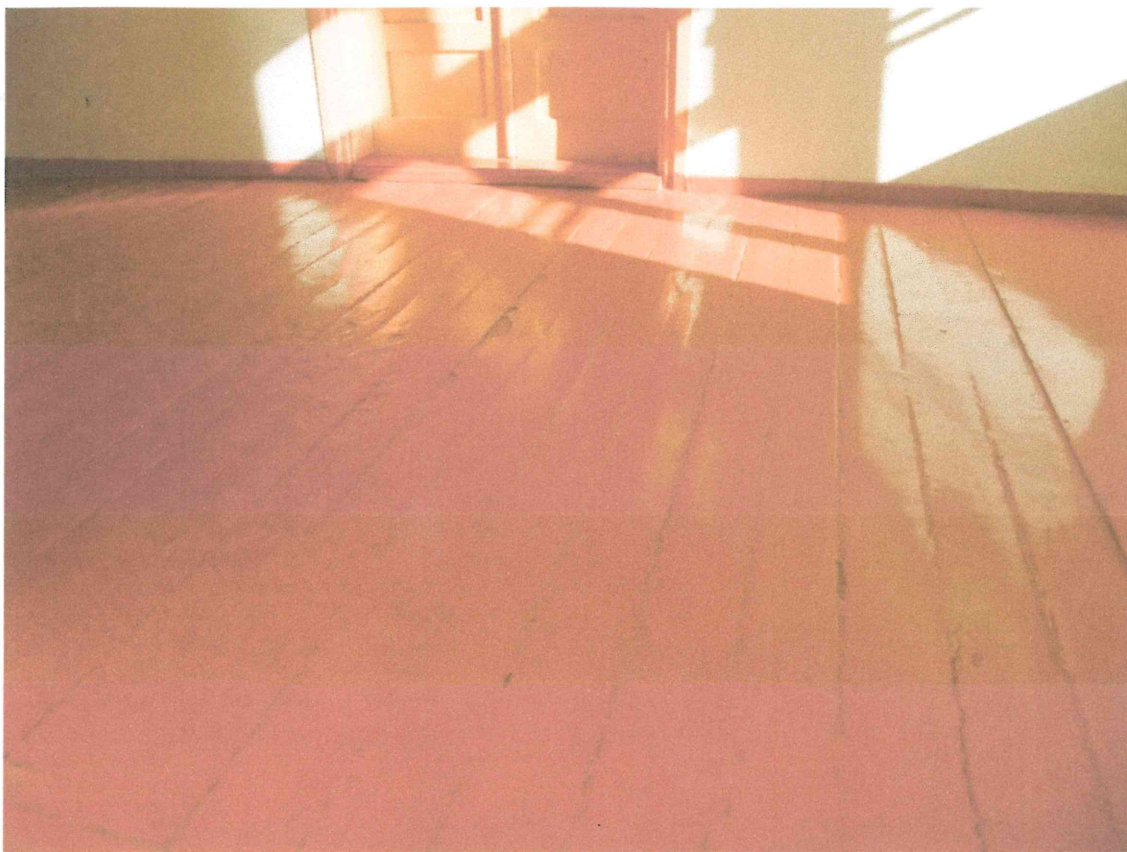


47. attēls. Sākotnējais grīdas flīzējums 1.stāva gaitenī pie pagalma ieejas (telpa nr.16).



48. attēls. Sākotnējais grīdas flīzējums 1.stāva gaiteņa daļa pa kreisi no galvenās ieejas (telpa nr.21).





49. attēls. Sākotnējā dēļu grīda (20.gs.50.gadi) B korpusa 2.stāva gaitenī (telpa nr.56).



50. attēls. Parketa grīda skolas zālē (telpa nr.67).



51. attēls. Sākotnējās betona kāpnes 1.stāva gaitenī (telpa nr.21).

52. attēls. Sākotnējās koka kāpnes B korpusā (telpa nr.56).



**53. attēls.** Saglabājušās sākotnējās betona kāpnes ar oriģinālajām metāla margām A korpusā.



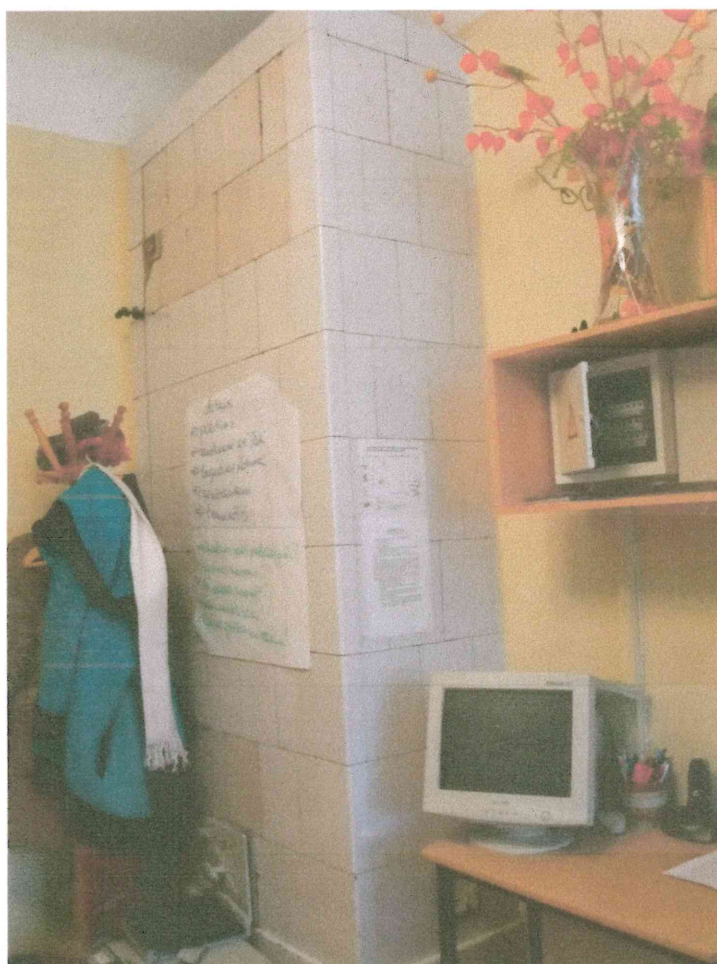
**54. attēls.** Galveno kāpņu pakāpieni izdiluši kāpiena vidusdaļā..





55. attēls. Griesti skolas zālē (telpa 67).

56. attēls. Podiņu krāsns  
1.stāva administrācijas telpā  
(nr.12).



**57. attēls.** Sākotnējās podiņu krāsns saglabājusies labā stāvoklī A korpusa 1.stāvā (telpa nr.3).



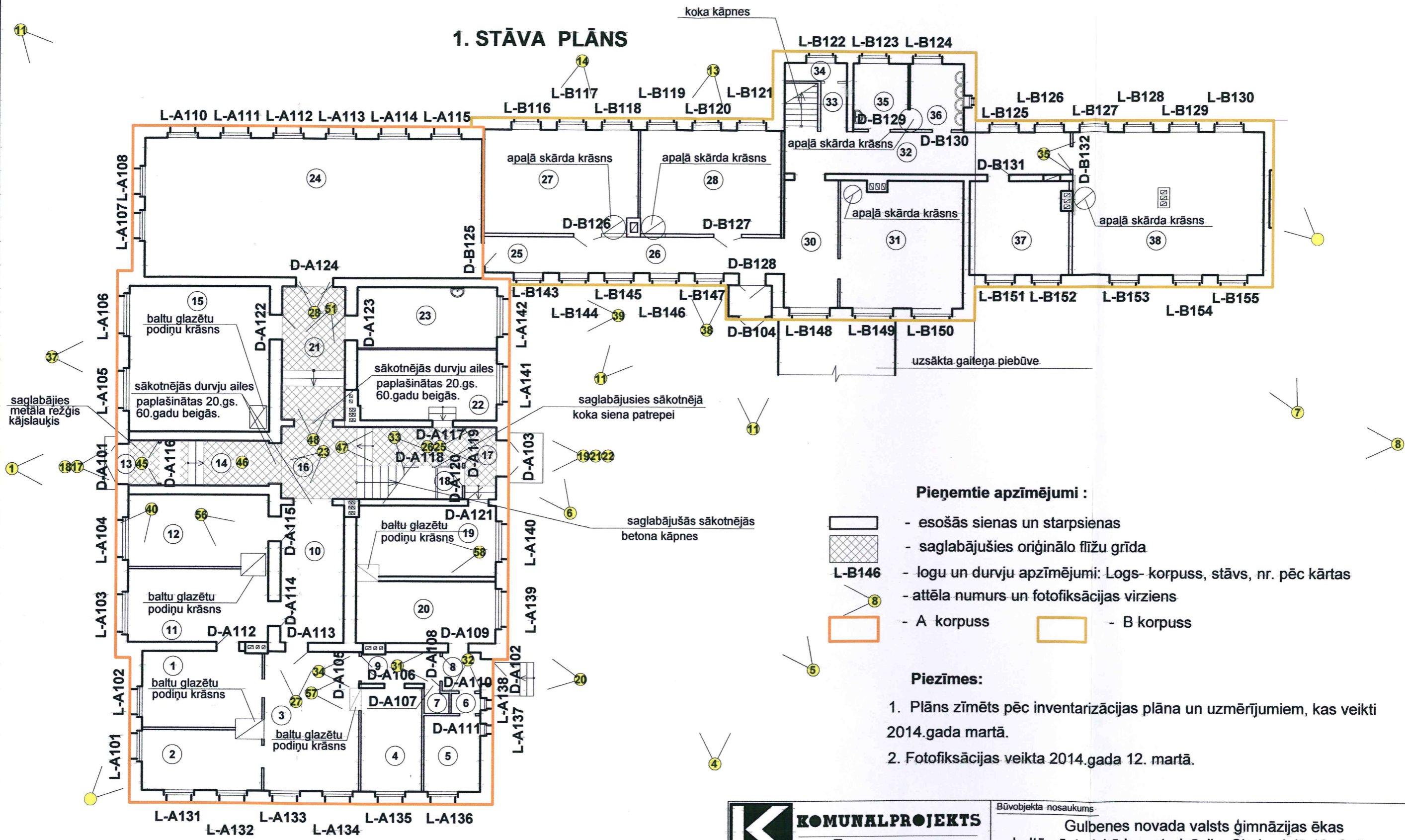
**58. attēls.** Sākotnējā podiņu krāsns noliktavas telpā (nr.19) A korpusa 1.stāvā.





59. attēls. Saglabājusies apaļā skārda krāsns B korpusa 2.stāvā (telpa 56).

# 1. STĀVA PLĀNS



### Pieņemtie apzīmējumi :

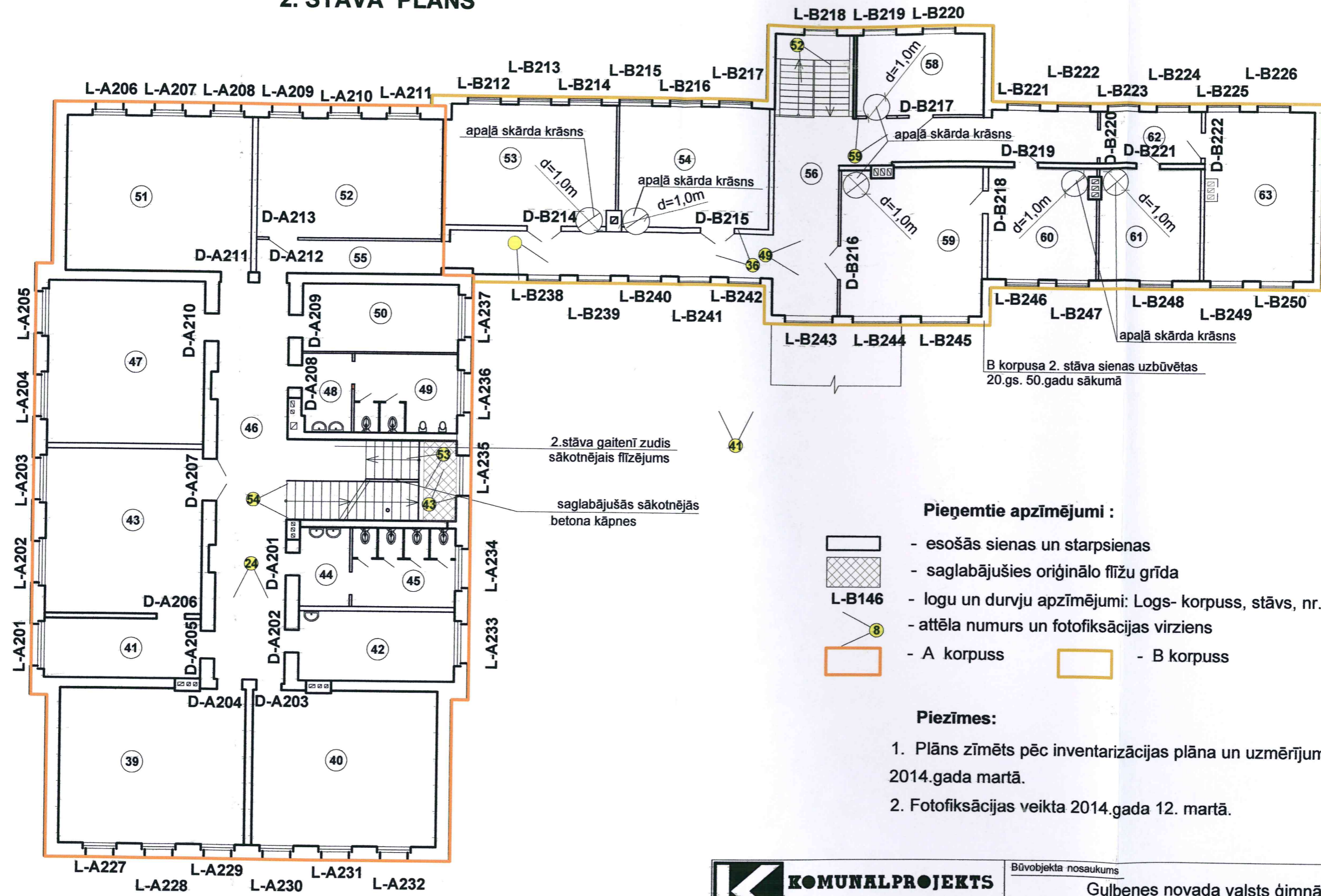
- esošās sienas un starpsienas
- saglabājušies oriģinālo flīžu grīda
- L-B146** - logu un durvju apzīmējumi: Logs- korpuss, stāvs, nr. pēc kārtas
- attēla numurs un fotofiksācijas virziens
- A korpuss
- B korpuss

### Piezīmes:

1. Plāns zīmēts pēc inventarizācijas plāna un uzmērījumiem, kas veikti 2014.gada martā.
2. Fotofiksācijas veikta 2014.gada 12. martā.

<b>KOMUNALPROJEKTS</b> <b>BŪVKOMERSANTA</b> REĢISTR. Nr. 2687 - R				Būvobjekta nosaukums			
				Gulbenes novada valsts ģimnāzijas ēkas kultūrvēsturiskā inventarizācija. Skolas ielā 10, Gulbenē			
Amats	Uzvārds	Paraksts	Datums	Lapas saturs		1. STĀVA PLĀNS	
Izstrādāja	D.Lukševica		03.2014.	Pasūtījuma Nr.	14-32-007	Mērogs	Stadija
				Saskaņots		b.m.	KVI
Arh. reg. Nr.	Uzvārds	Paraksts	Datums			Lapas Nr.	Lapu sk.
						1	3

## 2. STĀVA PLĀNS



B korpusa 2. stāva sienas uzbūvētas 20.gs. 50.gadu sākumā

### Pieņemtie apzīmējumi :

- esošās sienas un starpsienas
- saglabājušies oriģinālo flīžu grīda
- L-B146** - logu un durvju apzīmējumi: Logs- korpus, stāvs, nr. pēc kārtas
- attēla numurs un fotofiksācijas virziens
- A korpus
- B korpus

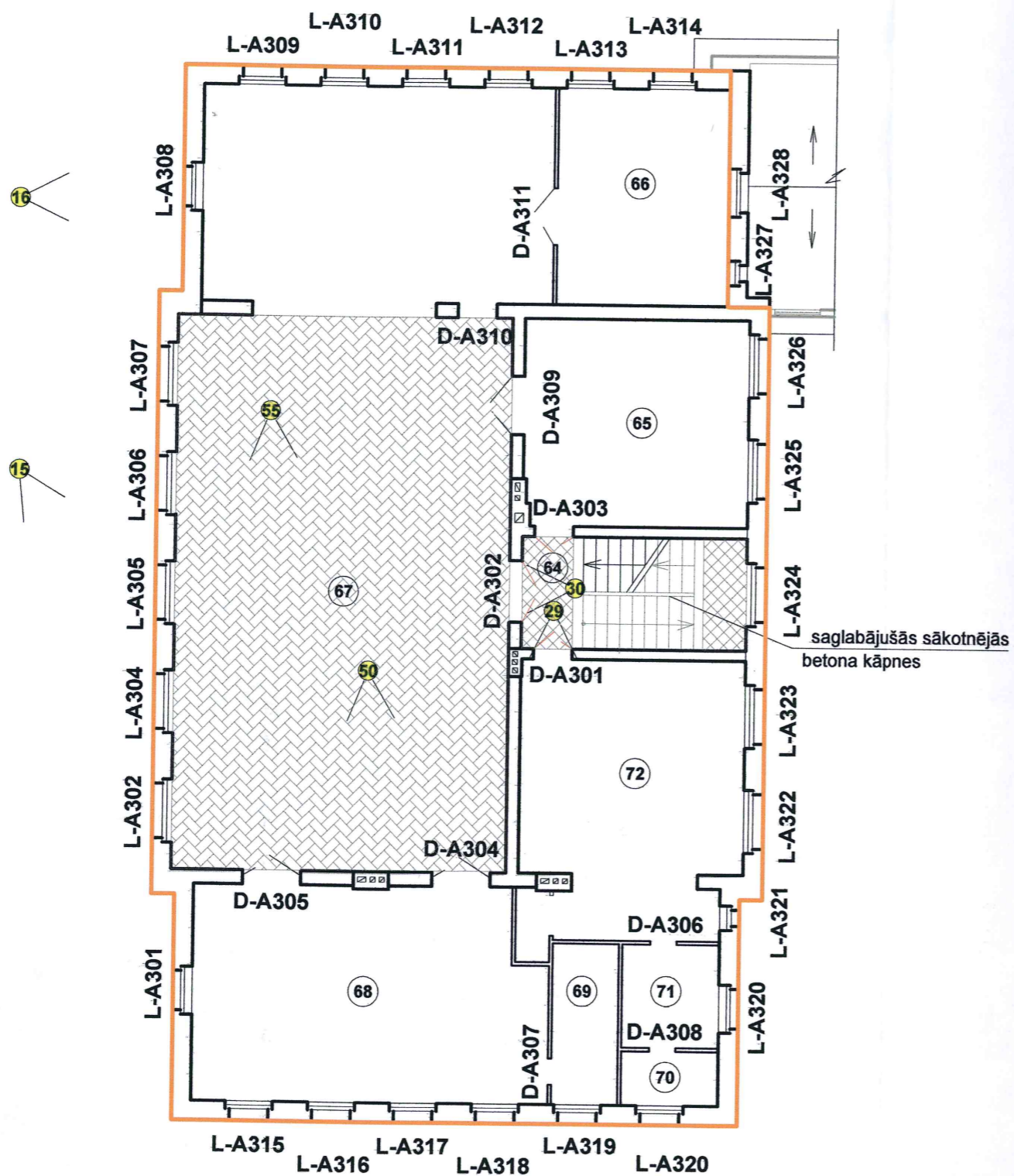
### Piezīmes:



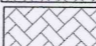



1. Plāns zīmēts pēc inventarizācijas plāna un uzmērījumiem, kas veikti 2014.gada martā.
2. Fotofiksācijas veikta 2014.gada 12. martā.

<b>KOMUNALPROJEKTS</b> <b>BŪVKOMERSANTA</b> REĢISTR. Nr. 2687 - R				Būvobjekta nosaukums			
				Gulbenes novada valsts ģimnāzijas ēkas kultūrvēsturiskā inventarizācija. Skolas ielā 10, Gulbenē			
Amats	Uzvārds	Paraksts	Datums	Lapas saturs			
				<b>2. STĀVA PLĀNS</b>			
Izstrādāja	D.Lukševica		03.2014.	Pasūtījuma Nr.	<b>14-32-007</b>		
				Saskaņots			
Arh. reg. Nr.	Uzvārds	Paraksts	Datums		Stadija		
				Lapas Nr.	KVI		
				2	3		





### 3. STĀVA PLĀNS



- Pieņemtie apzīmējumi :**
-  - esošās sienas un starpsienas
  -  - saglabājušies oriģinālo flīžu grīda
  -  - parketa grīda
  - L-B146**  - logu un durvju apzīmējumi: Logs- korpuss, stāvs, nr. pēc kārtas
  -  - attēla numurs un fotofiksācijas virziens
  -  - A korpuss

**Piezīmes:**

1. Plāns zīmēts pēc inventarizācijas plāna un uzmērījumiem, kas veikti 2014.gada martā.
2. Fotofiksācijas veikta 2014.gada 12. martā.

 <b>KOMUNALPROJEKTS</b> <b>BŪVKOMERSANTA</b> REĢISTR. Nr. 2687 - R				Būvobjekta nosaukums			
				Gulbenes novada valsts ģimnāzijas ēkas kultūrvēsturiskā inventarizācija. Skolas ielā 10, Gulbenē			
Amats	Uzvārds	Paraksts	Datums	Lapas saturs			
				<b>3. STĀVA PLĀNS</b>			
Izstrādāja	D.Lukšēvica		03.2014.	Pasūtījuma Nr.	<b>14-32-007</b>		
				Saskaņots			
Arh. reg. Nr.	Uzvārds	Paraksts	Datums				
				Lapas Nr.	Lapu sk.		
				3	3		