

“NOVADA DOMES ĒKAS JUMTA VIENKĀRŠOTA ATJAUNOŠANA”

Būvju klasifikācija: 1220

Ēkas grupa: II grupa

BŪVNICĪBAS IECERES DOKUMENTI VIENKĀRŠOTAI FASĀDES ATJAUNOŠANAI

Ābeļu iela 2, Gulbene, Gulbenes novads

Pasūtītājs:

GULBENES NOVADA DOME

Reģ. Nr. 90009116327

Ābeļu iela 2, Gulbene, Gulbenes novads,
LV-4401,

Projektētājs:

SIA „Ceturtais stils“

Reģ.Nr. 55403015621

Būvkom. Nr. 1200-R

Juridiskā adrese: Dārza iela 20a,
Lazdona, Madonas novads, LV- 4824

Būvprojekta vadītājs/Autors:

J.Moris

Sert.. Nr. 10-0388

SIA „Ceturtais stils“ valdes loceklis:

A. Meijers

SIA “Ceturtais stils”, Dārza iela 20a, Lazdona, Madonas novads,
LV-4824, Tālr. 64825679, e-pasts: info@4stils.lv
Reģ.Nr. 55403015621

Lazdona, 2015.

Ēkas fasādes apliecinājuma karte

Būvniecības
ierosinātājs
(pasūtītājs)

GULBENES NOVADA DOME

(fiziskās personas vārds, uzvārds vai juridiskās personas nosaukums)

90009116327

(fiziskās personas kods vai juridiskās personas reģistrācijas Nr.)

Ābeļu iela 2, Gulbene, Gulbenes nov., LV-4401, 64497710

(dzīvesvieta vai juridiskā adrese, tālruna numurs)

dome@gulbene.lv

(elektroniskā pasta adrese)

Lūdzu izskatīt
iesniegumu

Administratīvā ēka

(ēkas nosaukums)

vienkāršotai fasādes
atjaunošanai.

Nekustamā īpašuma kadastra
numurs

5001 001 0111 001

I. Ieceres dokumentācija

1. Paredzēto darbu veids (vajadzīgo atzīmēt):

- fasādes apdares fasādes siltināšana
atjaunošana
 jumta seguma maiņa jumta siltināšana
 pagraba siltināšana logu nomaiņa
 lodžiju aizstiklošana

2. Ziņas par ēku:

1) ēkas grupa

II grupa

(atbilstoši vispārīgajiem būvnoteikumiem)

2) ēkas kadastra
apzīmējums

70680130178001

3) ēkas iedalījums (vajadzīgo atzīmēt):

- dzīvojama ēka** nedzīvojama ēka

4) ēkas pašreizējais galvenais lietošanas
veids

1220

(atbilstoši būvju klasifikācijai)

5) ēkas adrese

Ābeļu iela 2, Gulbene, Gulbenes nov., LV-4401

6) ēkas īpašnieks vai, ja tāda nav, – tiesiskais valdītājs un/vai lietotājs

GULBENES NOVADA DOME, 90009116327

(fiziskās personas vārds, uzvārds, personas kods vai juridiskās personas nosaukums, reģistrācijas Nr.)

3. Ziņas par zemes gabalu:

1) zemes vienības kadastra apzīmējums **5001 001 0111**

2) zemes vienības adrese **Ābeļu iela 2, Gulbene, Gulbenes novads**

3) zemes vienības īpašnieks vai, ja tāda nav, – tiesiskais valdītājs un/vai lietotājs

GULBENES NOVADA DOME,

(fiziskās personas vārds, uzvārds, personas kods vai

90009116327

juridiskās personas nosaukums, reģistrācijas Nr.)

4. Ziņas par būvniecības finansējuma avotu:

- privātie līdzekļi
 publisko tiesību juridiskās personas līdzekļi
 Eiropas Savienības politiku instrumentu līdzekļi
 citi ārvalstu finanšu palīdzības līdzekļi

5. Pilnvarotā persona

(fiziskās personas vārds, uzvārds, personas kods,

dzīvesvieta, tālruņa numurs, elektroniskā pasta adrese vai

juridiskās personas nosaukums, reģistrācijas Nr., juridiskā adrese un tālruņa numurs)

Juridiskās personas norādītā kontaktpersona

(vārds, uzvārds, personas kods, tālruņa numurs, elektroniskā pasta adrese)

6. Būvprojekta
izstrādātājs

SIA „Ceturtais stils”

(fiziskās personas vārds, uzvārds, sertifikāta Nr.

Reģ. Nr. 55403015621

vai juridiskās personas nosaukums, reģistrācijas Nr.,

Būvkom. Nr. 1200-R, Dārza iela 20a, Lazdona, Madonas novads

būvkomersanta reģistrācijas apliecības Nr., juridiskā adrese un tālruņa numurs

7. Būvspeciālists(-i)¹

(vārds, uzvārds, sertifikāta Nr.)

8. Būvprojekta izstrādātāja un būvspeciālista(-u) apliecinājums

Risinājumi atbilst būvniecību reglamentējošajiem normatīvajiem aktiem un vietējās pašvaldības saistošajiem noteikumiem.

Veicamās izmaiņas un pārbūves neskar kopīpašuma domājamās daļas un funkcionāli ar visas ēkas ekspluatāciju saistītos inženiertīklus (stāvvadus).

Risinājumi neskar ēkas nesošās konstrukcijas un neietekmēs tās noturību.

Būvprojekta izstrādātājs

(paraksts²)

(datums)

Būvspeciālists (-i)

(paraksts²)

(datums)

9. Būvniecības ierosinātāja (pasūtītāja) apliecinājums

Apliecinu, ka pievienotie īpašuma apliecinājuma dokumenti (kopijas) ir autentiski, patiesi un pilnīgi, attiecībā uz objektu nav nekādu apgrūtinājumu, aizliegumu vai strīdu.

Aņņemos īstenot ēkas fasādes apdares atjaunošanu, ēkas fasādes siltināšanu, jumta seguma maiņu, jumta siltināšanu, logu nomainu un/vai lodžiju aizstiklošanu (vajadzīgo pasvītrot) atbilstoši izstrādātajai ieceres dokumentācijai.

Būvniecības ierosinātājs

(pasūtītājs)

(vārds, uzvārds, paraksts²)

(datums)

10. Pielikumā – iesniegtie dokumenti (atbilstoši situācijai, vajadzīgo atzīmēt):

- ģeodēzijas, valdījuma vai lietojuma tiesību apliecinājoši dokumenti uz 20 lp.
 būvniecības ierosinātāja pilnvara uz _____ lp.
 skaidrojošs apraksts uz 2 lp.
 grafiskie dokumenti uz 2 lp.

darba organizēšanas projekts uz 4 lp.

saskaņojumi ar personām uz _____ lp.

saskaņojumi ar institūcijām uz _____ lp.

atļaujas uz _____ lp.

citi dokumenti uz _____ lp.

Aizpilda būvvalde

11. Atzīme par būvniecības ieceres akceptu

Būvvaldes atbildīgā

amatpersona _____

(amats,

vārds, uzvārds, paraksts²)

(datums)

12. Ieceres realizācijas

termiņš _____

(datums)

Būvdarbu uzsākšanas nosacījumi

13. Būvvaldē iesniedzamie dokumenti (vajadzīgo atzīmēt):

- būvdarbu veicēja/būvētāja civiltiesiskās atbildības obligātās apdrošināšanas polises kopija
 atbildīgo būvspeciālistu profesionālās civiltiesiskās atbildības obligātās apdrošināšanas polišu kopijas
 atbildīgā būvdarbu vadītāja saistību raksts
 atbildīgā būvuzrauga saistību raksts
 būvuzraudzības plāns
 būvdarbu žurnāls
 informācija par būvdarbu veicēju vai būvētāju
 citi dokumenti, ja to paredz normatīvie akti _____

14. Atzīme par būvdarbu uzsākšanas nosacījumu

izpildi _____

(datums)

Būvdarbu

veicējs/būvētājs _____

(fiziskās personas vārds, uzvārds, personas kods,

dzīvesvieta, tālruņa numurs vai juridiskās personas nosaukums, reģistrācijas Nr.,

būvkomersanta apliecības reģistrācijas Nr., juridiskā adrese, tālruņa numurs)

Būvvaldes atbildīgā

amatpersona _____

(amats,

vārds, uzvārds, paraksts²⁾

(datums)

15. Lēmums par atteikšanos akceptēt ieceri

Lēmuma numurs _____ datums _____

Būvvaldes atbildīgā
amatpersona _____

(amats,

vārds, uzvārds, paraksts²⁾

(datums)

II. Būvdarbu pabeigšana

16. Informācija par būvdarbu pabeigšanu

Apliecinu, ka būvdarbi ir pabeigti un iesniedzu:

- būvdarbu žurnālu, nozīmīgo konstrukciju un segto darbu pieņemšanas aktus
- iebūvēto būvizstrādājumu atbilstības apliecinājumus
- darbu izpildes aktu kopijas
- ēkas energoefektivitātes pagaidu sertifikātu

Būvniecības ierosinātājs
(pasūtītājs) _____

(vārds, uzvārds, paraksts²⁾

(datums)

17. Būvdarbu garantijas termiņš

Pēc ēkas vai tās daļas pieņemšanas ekspluatācijā _____ gadu laikā atklājušos būvdarbu defektus būvdarbu veicējs novērsīs par saviem līdzekļiem.

18. Būvdarbu pārbaude

Objekts apsekots _____

(datums)

un konstatēts, ka būvdarbi **veikti/nav veikti** (vajadzīgo pasvītrot) atbilstoši vienkāršotas fasādes atjaunošanas izstrādātajai ieceres dokumentācijai.

19. Lēmums par konstatētām atkāpēm no akceptētās ieceres vai būvniecību reglamentējošajiem normatīvajiem aktiem

Lēmuma numurs _____ datums _____

Lēmuma izpildes
termiņš _____

Būvvaldes atbildīgā
amatpersona _____

(amats,

vārds, uzvārds, paraksts²⁾

(datums)

20. Atzīme par būvdarbu pabeigšanu

Būvvaldes atbildīgā
amatpersona _____

(amats,

vārds, uzvārds, paraksts²⁾

(datums)

Piezīmes.

1. ¹ Saskaņā ar Ministru kabineta 2014. gada 2. septembra noteikumu Nr. 529 "Ēku būvnoteikumi" 43. punktu papildus piesaistītie būvspeciālisti.

2. ² Dokumenta rekvizītu "paraksts" neaizpilda, ja elektroniskais dokuments ir sagatavots atbilstoši normatīvajiem aktiem par elektronisko dokumentu noformēšanu.

3. Katru apliecinājuma kartes daļu aizpilda atsevišķi – izstrādājot ieceres dokumentāciju, uzsākot būvdarbus un tos pabeidzot.

4. Ēkas fasādes apliecinājuma kartes attiecīgās ailes paplašināmas, ja nepieciešams atspoguļot informāciju vairāk nekā par vienu būvniecības ierosinātāju, ēkas vai zemes gabala īpašnieku, par zemes vienībām.

Novada domes ēkas jumta vienkāršota atjaunošana.

SKAIDROJOŠAIS APRAKSTS

Objekts atrodas Ābeļu iela 2, Gulbene, Gulbenes novadā. Objektā paredzēts, uz esošā līmētā jumta seguma, ieklāt 230 mm biezu siltumizolāciju kārtu un uz tās uzklāt mīksto jumta segumu.

Jumta konstrukcijas ir izbūvēta no dz/b paneļiem.

Projekta ietvaros nepieciešams:

- demontēt esošos ventilācijas izvadus, skārda parapetus;
- parapetu papildus piemūrēt ar 2-3 kārtām celtniecība ķieģeļiem;
- mūrēt ventilācijas izvadus;
- esošo atlīpušo jumta segumu piekausēt;
- veidot jumta slīpumu izmantojot keramzītu;
- ieklāt siltumizolāciju 100mm biezumā divās kārtās (skat. MEZGLI „A”, „B”, „C”)
- ieklāt ruļļummateriāla jumta segumu 2 kārtās;

Pa jumta perimetru, izņemot vietās kur ir parapeti, tiek veidots brusu karkass jumta noteku un drošības barjeras stiprināšanai.

Pirms ieklāt jumta siltumizolāciju izlīdzināt jumta pamatni - keramzītu, lai neveidotos lauzumi un bedres. Uzklāt jaunu ruļļummateriāla jumta segumu, rūpīgi ievērojot ražotāja norādījumus un tehnisko instrukciju,

Jumta seguma izbūvi veikt saskaņā ar ražotāja dotajiem norādījumiem un montāžas instrukcijas, celtniecībā izmantojot tikai kvalitatīvus būvmateriālus un konstrukcijas ar attiecīgu atbilstības deklarāciju.

DABAS AIZSARDZĪBAI

Vispārējās prasības vides aizsardzībai	Būvuzņēmējam jāveic nepieciešamie pasākumi, lai nodrošinātu dabas aizsardzības likumu un noteikumu izpildi. Nepieļaut apkārtējās vides piesārņošanu
Vides aizsardzības pasākumi būvlaukumā	<p>Būvuzņēmējam ir jāpielieto tādas būvniecības metodes, kas nepiesārņo zemi, ūdeni un gaisu blakus teritorijā un gar būvmateriālu transportēšanas ceļiem.</p> <p>Būvuzņēmējam jāveic piesardzības pasākumi, kas ierobežo trokšņa, smaku, putekļus, vibrācijas u.c. kaitīgo faktoru ietekmi uz personālu, kas atrodas būvlaukumā, kā arī uz blakus esošajiem iedzīvotājiem, gājējiem, braucējiem u.c.</p> <p>Objektā būvdarbu laikā ir maksimāli jāsamazina troksnis, kas radīsies būvdarbu laikā.</p> <p>Būvuzņēmējam jāveic apzaļumošanas darbi pēc būvdarbu pabeigšanas.</p>
Būvgrižu glabāšana un izvešana	<p>Objektā demontētos būvmateriālus jānovieto pagaidu novietnē, kuras novietojums ir saskaņots ar pašvaldību, vai arī tos uzreiz jāaizved uz novietni vai atkritumu izgāztuvi.</p> <p>Otrajā gadījumā risinājums ir jāsaskaņo ar rajona Vides aizsardzības pārvaldes pārstāvjiem</p>

Sastādīja

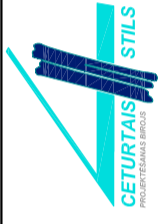
J. Moris

Galveno jumta materiālu specifikācija						
Nr. pk.	Materiālu nosaukums	Daudzums (gb)	Garums (m)	Laukums (m²)	Tilpums (m³)	Piezīmes
1	Mīkstā seguma augškārtā Technicol Ecofleks PV 4.5 kg EKP			904,27		
2	Mīkstā seguma apakškārtā Technicol Ecofleks PV 3.0 kg EPP			904,27		
3	Mīkstā seguma salaiduma vietas ar parapetiem, vēdināšanas izvadiem, jumta lūku, sienām.	179,85				
4	Lāsenis	137,28				
5	Akmens vates siltumizolācijas plāksnes, b=150mm			54,71		
6	Apdare ār sienām			54,71		
7	Siltumizolācija PAROC ROB 80, 30mm			948,93		
8	Siltumizolācija PAROC ROS 30g, 100mm			904,27		
9	Siltumizolācija PAROC ROS 30, 100mm			940,27		
10	Keramzīts sīpuma veidošanai				35,65	
11	Skārda parapets		89,32			
12	Jumta vēdināšanas izvads	14				
13	Celtniecības ķieģeļi, parapetu un jumta lūkas piemūrēšanai				5,45	
14	Ventilācijas izvadu demontāža	4				
16	Esošās teknes demontāža un uzstādīšana		121,05			
17	Esošā skārda parapeta demontāža		89,32			
18	Ārējās uzgunsdzēsības kāpnes	1				
19	Ventilācijas izvadu mūrēšana	4				

KOKMATERIĀLU SPECIFIKĀCIJA						
Nr.pk	Materiāli	Šķērsg. hxb (mm)	Daudz. (gb)	Garums 1 elem. (mm)	Kopā garums (m)	Kopā tilpums (m³)
1	Koka brusa	100 x 100	99	1000	99.00	0.99
2	Koka brusa	100 x 100	2	121050	242.10	2.42
					KOPĀ	3.41

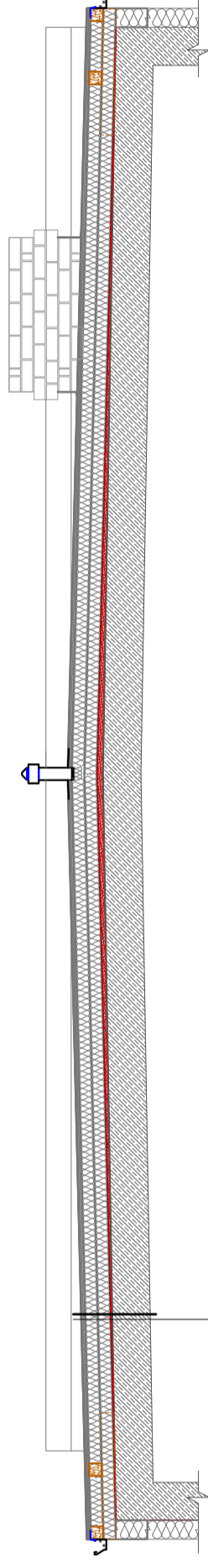
PIRMS MATERIĀLU PASŪTĪŠANAS PĀRLIECINĀTIES PAR APJOMU APRĒĶINA ATBILSTĪBU GRAFISKĀS DAĻAS RASEJUMIEM. MATERIĀLU DAUDZUMS SPECIFIKĀCIJĀS NORĀDĪTS IEBŪVĒTĀ VEIDĀ. MATERIĀLU ZUDUMI BŪVNICĪBAS TEHNOLÓĢISKO PROCESU REZULTĀTĀ APJOMOS NAV IEVERTĒTI.



 CETURTAIS STILS PROJEKTOVĀJUMS	Dārza iela 20a, Lazdona LV-4824, Tālr. 48-22867 Reg.Nr. 55403015621, Bra., Nr. 1200-R	Novada domes ēkas jumta vienkrāsota atjaunošana
	Pasūtītājs: GULBENES NOVADA DOME	Adrese: Ābeļu iela 2, Gulbene, Gulbenes novads
PGA J. Moris	23.07.2015.	
Projektēja J. Moris	23.07.2015.	
Izstrādāja E.Simons	23.07.2015.	
JUMTA PLĀNS		
Mērogs: 1:200	Dat: 07.15.	Lapa: AR-01
		Lapas: 2

GRIEZUMS 1-1

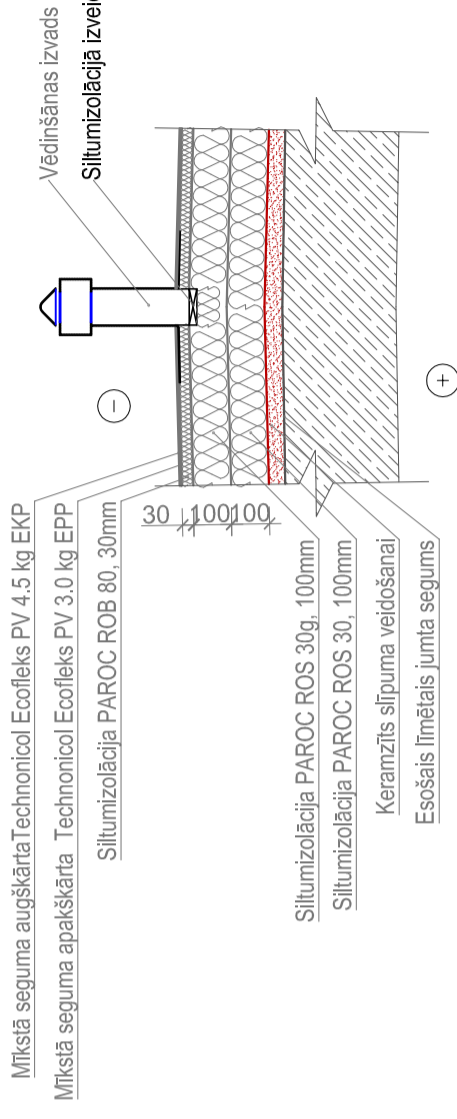
M 1:50



Mīkstā seguma augškārtā Technonicol Ecofleks PV 4.5 kg EKP
 Mīkstā seguma apakškārtā Technonicol Ecofleks PV 3.0 kg EPP
 Siltumizolācija PAROC ROB 80, 30mm
 Siltumizolācija PAROC ROS 30g, 100mm
 Siltumizolācija PAROC ROS 30, 100mm
 Keramzīta slānis sīpuma veidošanai
 Esošais līmētais jumta segums
 Esošā jumta konstrukcija

MEZGLS "B"

M 1:20

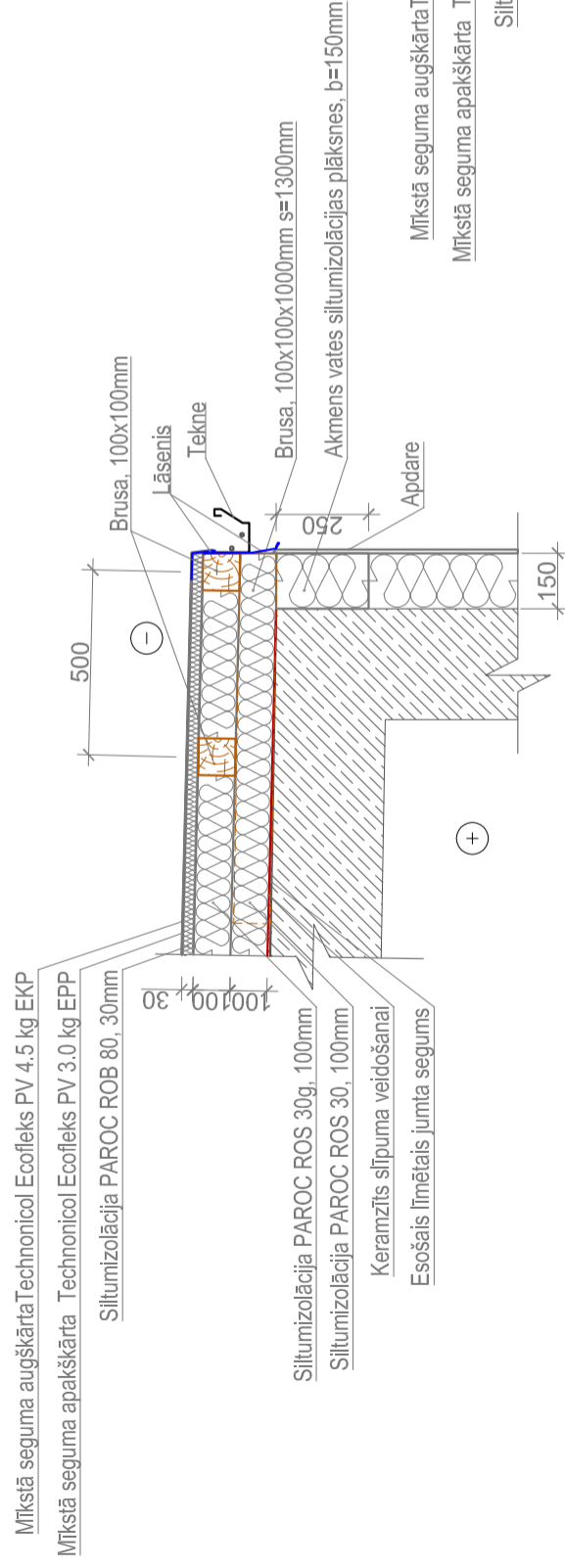


Mīkstā seguma augškārtā Technonicol Ecofleks PV 4.5 kg EKP
 Mīkstā seguma apakškārtā Technonicol Ecofleks PV 3.0 kg EPP
 Siltumizolācija PAROC ROB 80, 30mm

Siltumizolācija PAROC ROS 30g, 100mm
 Siltumizolācija PAROC ROS 30, 100mm
 Keramzīts sīpuma veidošanai
 Esošais līmētais jumta segums

MEZGLS "A"

M 1:20

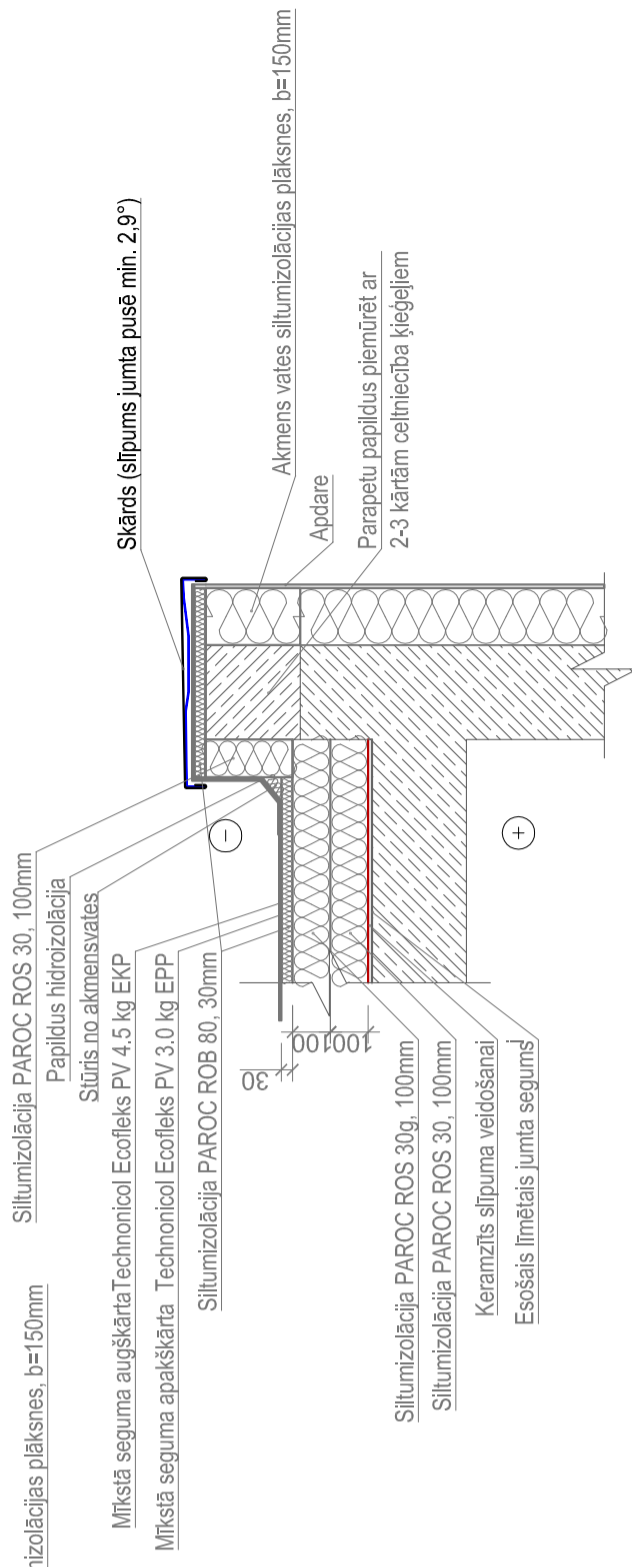


Mīkstā seguma augškārtā Technonicol Ecofleks PV 4.5 kg EKP
 Mīkstā seguma apakškārtā Technonicol Ecofleks PV 3.0 kg EPP
 Siltumizolācija PAROC ROB 80, 30mm

Siltumizolācija PAROC ROS 30g, 100mm
 Siltumizolācija PAROC ROS 30, 100mm
 Keramzīts sīpuma veidošanai
 Esošais līmētais jumta segums

MEZGLS "C"

M 1:20



Siltumizolācija PAROC ROS 30, 100mm
 Papildus hidroizolācija
 Stūris no akmensvates

Mīkstā seguma augškārtā Technonicol Ecofleks PV 4.5 kg EKP
 Mīkstā seguma apakškārtā Technonicol Ecofleks PV 3.0 kg EPP
 Siltumizolācija PAROC ROB 80, 30mm

Siltumizolācija PAROC ROS 30g, 100mm
 Siltumizolācija PAROC ROS 30, 100mm
 Keramzīts sīpuma veidošanai
 Esošais līmētais jumta segums

Skārds (sīpums jumta pusē min. 2,9°)

Akmens vates siltumizolācijas plāksnes, b=150mm

Apdare

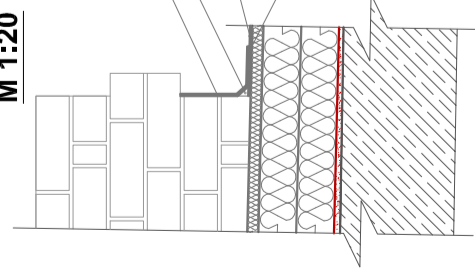
Parapetu papildus piemūrēt ar

2-3 kārtām celtniecība ķieģeļiem

PIESLĒGUMS VENTILĀCIJAS

KANĀLIEM

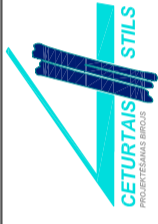
M 1:20



Papildus hidroizolācija
 Stūris no akmensvates

Mīkstā seguma augškārtā Technonicol Ecofleks PV 4.5 kg EKP

Mīkstā seguma apakškārtā Technonicol Ecofleks PV 3.0 kg EPP

	Dārza iela 20a, Lazdona LV-4824, Tālr. 48-22867 Reg.Nr. 55403015621, Bra., Nr 1200-R	Novada domes ēkas jumta vienkāršota atjaunošana
	Pasūtītājs: GULBENES NOVADA DOME	Adresse: Ābeļu iela 2, Gulbene, Gulbenes novads
PGA J. Moris	Rasējums: 23.07.2015.	
Projektēja J. Moris	Rasējums: 23.07.2015.	
Izstrādāja E.Simons	Rasējums: 23.07.2015.	
	Mērogs: 1:200	Dat.: 07.15.
		Lapa: AR-02
		Lapas: 2

GRIEZUMS 1-1, MEZGLI

DARBA ORGANIZĒŠANAS PROJEKTS

Paskaidrojuma raksts.

I Projekta informatīvā daļa.

Darbu organizēšanas projekts (DOP) izstrādāts saskaņā ar:

1. 01.10.2014. "Vispārīgie būvnoteikumi" Nr. 500;
2. Darbu organizēšanas projekts izstrādāts ņemot vērā LBN 006-00 (27.03.2001.), kas nosaka būtiskās prasības būvēm un tās būvniecības stadijām, LBN 310-14 "Darbu veikšanas projekts".

DOP mērķis:

1. Būvniecības laikā nodrošināt būves vai tās sadaļu mehānisko stiprību un stabilitāti.
2. Ugunsdrošības pasākumu nodrošinājums būves celtniecības darbu veikšanas laikā.
3. Darba aizsardzības un drošības pasākumu nodrošinājums būves celtniecības darbu veikšanas laikā.

II Būvdarbu sagatavošanas darbi.

2.1. Būvdarbu veikšanas vietas norobežošana.

Būvlaukumu ierobežo ar 2.0 m augstu pārvietojamu nožogojumu ar iespēju cilvēkiem iekļūt ēkā. Pie ieejas tiek uzstādīts uzjumtenis.

Bīstamo zonu noteikšanu veic atbildīgais būvdarbu vadītājs pirms darbu uzsākšanas. Saskaņā ar būvdarbu vadītāja rīkojumu tiek veikta būvdarbu veikšanas vietas norobežošana pirms darbu uzsākšanas konkrētajā zonā.

Būvtāfele ar būvlikumā noteiktu informāciju ir novietota ārpusē, pie sētas.

2.2. Būvgružu transportēšana un savākšanas organizēšana.

Atkritumu apsaimniekošanu veikt saskaņā ar Gulbenes novada saistošiem noteikumiem, kā arī, no apakšuzņēmēja piegādātāja pieprasīt līgumu vai plānu par būvatkritumu apsaimniekošanu.

2.3. Materiālu piegāžu organizēšana būvlaukumā.

Materiālu piegādes objektā tiek organizēta saskaņojot to laikus ar atbildīgo būvdarbu vadītāju un ņemot vērā celtniecības – montāžas darbu grafiku, lai tiktu nodrošināta kravas izkraušana nekavējot celtniecības darbus.

Iebraukšana būvobjektā tiks organizēta no Ozolu ielas.

2.4. Tehnoloģiskais un montāžas aprīkojums objektā.

Objektā jāņem vērā darba aizsardzības prasības, lietojot darba aprīkojumu un strādājot augstumā saskaņā ar Ministru kabineta noteikumiem Nr. 526.

Precīzas kravu stropēšanas shēmas lielgabarīta kravām nodrošina materiālu piegādātājs. Būvkonstrukciju montāžas laikā visus signālus celtņa vadītājam, ka arī strādniekiem, kas tur atsaites un pieņem elementus, drīkst dot tikai viena persona, kura vada konstrukciju pacelšanas un uzstādīšanas darbus. Šī persona ir ar derīgu stropēšanas apliecību. Būvkonstrukciju un materiālu piegādi korpusā lieto vienotu signalizācijas sistēmu, kas ir obligāts priekšnoteikums drošai darbu veikšanai.

2.5. Materiālu nokraušanas nosacījumi:

- materiālu nokraušanas norādītājā laukuma blakus var novietot divas krautnes
 - Starp nākošo krautni atstājot atstarpī 1 m platumā.
- Ejas ir paredzētas, lai varētu pārvietoties stropētājs izkraujot un montējot izstrādājumus.

2.6. Autotransporta kustība būvniecības laikā.

1. Pie iebrauktuves pirms vārtiem ierīkot brīdinājuma zīmes, kas norāda par autotransporta esamību būvlaukumā.
2. Pie vārtiem novietot plāksnītes ar norādi "iebraukt" un "izbraukt".

2.7. Sagatavošanas darbi.

1. Līdz celtniecības sākumam nepieciešams veikt sekojošus pasākumus:
 - pagaidu būvju novietošanu;
 - atklātās materiālu novietnes ierīkošanu;
 - Elektroapgādi veikt no esošās administratīvās ēkas.
 - Ūdensapgādi veikt no esošās administratīvās ēkas ūdensapgādes sistēmas.
 - Pirms darbu uzsākšanas veikt visus nepieciešamos saskaņošanas darbus;

III Būvdarbi

3.1. Darbu veikšanas mehānismu izvēle.

Montāžas darbiem paredzēts izmantot:

- Pacēlājs;
 - Autoceltnis "KS 4572".
- Celtnis materiālu izkraušanu veic - ar celtni pārceļamo kravu pārvietojot vismaz 0.5 m augstumā virs ceļā sastopamiem priekšmetiem, konstrukcijām. Vispirms celtnis paceļ pieāķēto kravu 20-30 cm no virsmas līmeņa, lai pārlicinātos par paceļamo ierīču un saāķējuma noturību un tikai pēc tam turpināt konstrukcijas pārvietošanu un montāžu.

3.2. Drošības tehnikas noteikumi, darba aizsardzība un ugunsdrošības pasākumi.

Būvdarbus uzsākot:

1. Būvatļaujas saņemšanu fiksē būvdarbu veikšanas žurnālā, veicot tajā pirmo ierakstu.

2. Tiek norīkots ar uzņēmuma vadītāja rakstisku rīkojumu, atbildīgais būvdarbu vadītājs par darba aizsardzību, ugunsdrošību un bīstamo iekārtu tehnisko uzraudzību.
3. Būvlaukumā būvuzņēmējs atbildīgs par to, ka tiek izstrādāti konkrēta būvlaukuma iekšējās kārtības, darba drošības, ugunsdrošības un apsardzes noteikumus, ievērojot, kā arī nepārkāpjot Latvijas Republikas likumus un saistošos normatīvos aktus. Ar izstrādātiem noteikumiem būvuzņēmējs iepazīstina visus apakšuzņēmējus un būvniecības procesā iesaistītas personas, ja viņu darbs ir saistīts ar būvlaukuma apmeklēšanu. Apakšuzņēmējs ir atbildīgs par to, lai viņa darbinieki ievērotu būvuzņēmēja izstrādātos būvlaukuma iekšējās kārtības, darba drošības, ugunsdrošības un apsardzes noteikumus.

Par likumdošanas prasību ievērošanu, īstenošanu un realizēšanu ir atbildīgs apakšuzņēmēja atbildīgais būvdarbu vadītājs.

IV Dabas aizsardzības pasākumi.

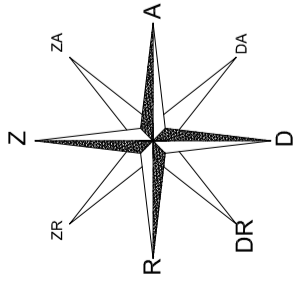
1. Aizliegts izveidot būvlaukumā pagaidu caurbrauktuves, kas iznīcina augsnes kārtu un nav paredzētas celtniecības ģenerālplānā.
2. Aizliegts sadedzināt būvgružus un citus atkritumu, kā arī tos aprakt būvlaukumā.
3. Aizliegts izdedzināt bituma vārīšanas katlu būvlaukumos, kas atrodas apdzīvotās vietās.
4. Būvgružus, būvlaukumu atkritumus un izraktās zemes deponēšanu veikt saskaņā ar Gulbenes novada "Saistošiem noteikumiem".
5. Celtniecības atkritumu savākšanu tvertnēs veikt saskaņā ar p.4. minētiem "Saistošiem noteikumiem".
6. Nododot objektu ekspluatācijā apakšuzņēmējam jāpiestāda būvvaldei izziņu par būvgružu izvešanu uz pārstrādes uzņēmumu.

V Būvdarbu nodošana.

Pēc būvdarbu pabeigšanas būvuzņēmējam jānovāc visi būvgruži, kas radušies būvniecības laikā, kā no būvlaukuma, tā arī no tam pieguļošās teritorijas. Visai izpildes dokumentācijai jābūt nodotai būvuzņēmējam.

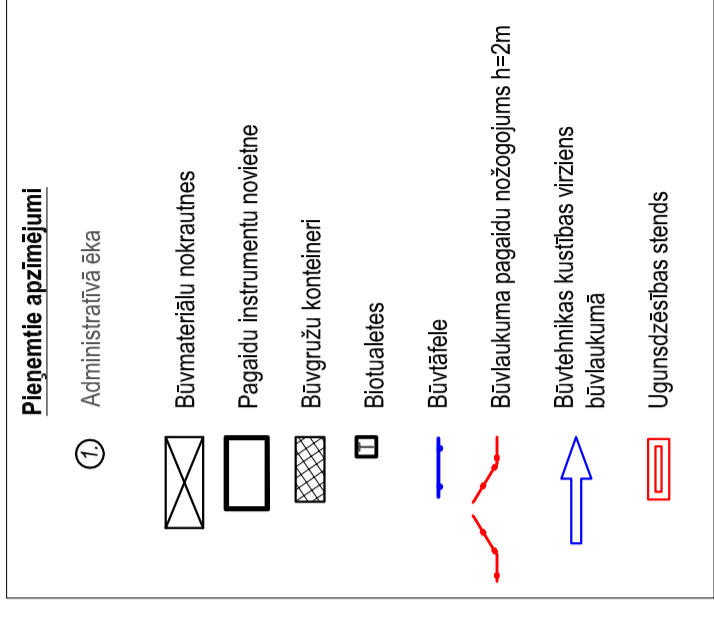
Sastādīja

J. Moris



BŪVNICĪBAS ĢENERĀLPLĀNS

M 1:500



PIEZĪMES:

1. Līdz darbu sākumam nepieciešams:
 - a) ierīkot būvlaukuma nožogojumu, saskaņā ar celtniecības ģenerālplānu;
 - b) pie ieejām uzstādīt uzjumtenus
 - c) ierīkot iebrauktuves un izbrauktuves, uzstādīt ceļa zīmes un brīdinājumu zīmes;
 - d) iepazīstināt ar doto projektu:
 - brigadierī
 2. Elektroapgādi veikt no esošās administratīvās ēkas.
 3. Ūdensapgādi veikt no esošās administratīvās ēkas ūdensapgādes sistēmas.
 4. Pie iebrauktuves (nobrauktuves) uz būvlaukuma teritoriju, kā arī visos celtniecības posmos, kur ir nepieciešams pēc darba nosacījumiem, uzstādīt labi redzamas un dienakts tumšajā laikā apgaismotas brīdinājuma un norādījuma zīmes.
 5. Būvmehānismu darbības zonā, uz sastatnēm, materiālu novietnēs un laukumos, pie iebraukšanas būvlaukumā, izkārt brīdinājuma zīmes ar attiecīgiem uzrakstiem.
- Pie ieejām uzstādīt uzjumtenus
- Pēc būvdarbu pabeigšanas veikt pieguļošās teritorijas apzaļumošanas darbus.

	PGA	J. Moris	Dārza iela 20a, Lazdona LV-4824 Tālr. 64825679 Reg.Nr. 55403015621, Bra..Nr. 1200-R	Novada domes ēkas jumta vienkāršota atjaunošana
	Projektēja	J. Moris	Pasūtītājs: GULBENES NOVADA DOME	Adrese: Ābeļu iela 2, Gulbene, Gulbenes novads
Izstrādāja	E.Simons	Rasējums: 04.08.2015.		
		04.08.2015.		
		04.08.2015.		
			Mērogs: 1:500	Lapa: DOP-01
				Lapas: 1

BŪVNICĪBAS ĢENERĀLPLĀNS