

**GULBENES NOVADA
PAŠVALDĪBAS
ATLĪDZĪBA
2022. - 2024.**

2024.gada 29.februārī

NORMATĪVIE AKTI

2022.gada 1.jūlijs

- stājās spēkā grozījumi *Valsts un pašvaldību institūciju amatpersonu un darbinieku atlīdzības likumā* (turpmāk – Atlīdzības likums), kura mērķis ir uzlabot valsts pārvaldes darba efektivitāti un kvalitāti, īstenojot atlīdzības sistēmas reformu.
- stājās spēkā Ministru kabineta 2022. gada 26. aprīļa noteikumi Nr.262 "*Valsts un pašvaldību institūciju amatu katalogs, amatu klasifikācijas un amatu apraksta izstrādāšanas kārtība*", kas ir pielāgots darba tirgus realitātei un uzliek pienākumu veikt amatu pārklasificēšanu atbilstoši jaunajam Amatu katalogam, kas ir viens no priekšnosacījumiem konkurētspējīga un uz darba rezultātu vērsta atalgojuma noteikšanai.
- Izstrādāts jaunais *Gulbenes novada pašvaldības iestāžu amatu katalogs*, kas stājās spēkā ar 2023.gada 1.janvāri, pamatojoties uz Ministru kabineta 2022.gada 26.aprīlī pieņemtajiem noteikumiem Nr.262 "*Valsts un pašvaldību institūciju amatu katalogs, amatu klasifikācijas un amatu apraksta izstrādāšanas kārtība*«.

JAUNĀ AMATU KATALOGA IZSTRĀDE

2022.gadā



SVARĪGĀKĀS IZMAIŅAS

2023.gadā

- No 1.janvāra amatu klasificēšanā tiek piemērots jaunais amatu katalogs, kura ietvaros amati «staigāja ↓↑» pa mēnešalgu grupām.
- No 1.februāra nosakot darbinieka jauno mēnešalgu pēc darba izpildes novērtējuma, tika pielietota esošā atalgojuma sistēma – mēnešalgu apmēru, nosakot pēc atbilstošās amata mēnešalgas grupas, iedalot kategorijās, ņemot vērā darbinieka individuālā darba izpildes vērtējumu skalā no 5 - 10 punktiem.
- Minimālā darba alga 2023.gadā pieauga par 24%, sasniedzot **620 eiro** (2022.gadā – 500 eiro).
- No 1.septembra pieauga pedagogu mēnešalga par 13,3%, sasniedzot **1224 eiro** (no 01.01.2023. bija 1080 eiro).
- No 1.septembra pieauga pirmsskolas pedagogu mēnešalga par 15,9%, sasniedzot **1240 eiro** (no 01.01.2023. bija 1070 eiro).
- Tika izstrādāti Gulbenes novada pašvaldības darbinieku individuālās mēnešalgas noteikšanas noteikumi, kas stājas spēkā ar 2024.gada 1.janvāri.
- Tika izstrādāti jauni Gulbenes novada pašvaldības iestādēs nodarbināto darba izpildes novērtēšanas noteikumi, kas stājas spēkā ar 2023.gada 16.oktobri.

SVARĪGĀKĀS IZMAIŅAS

2024.gadā

- Stājas spēkā Gulbenes novada pašvaldības darbinieku individuālās mēnešalgas noteikšanas noteikumi, kas nosaka:
 - jaunu atalgojuma sistēmu, mēnešalgu apmēru, nosakot pēc atbilstošās amata mēnešalgas grupas, iedalot kategorijās un darbinieka individuālās mēnešalgas pakāpē (7 pakāpes).
 - individuālās mēnešalgas noteikšanu, ņemot vērā darbinieka profesionālās kvalifikācijas un kompetences, darba sniegumu un darba apjomu.
- Minimālā darba alga 2024.gadā pieauga par 12,9%, sasniedzot **700 eiro** (2023.gadā – 620 eiro).
- Pieauga pedagogu mēnešalga par 14,4%, sasniedzot **1364 eiro** (no 01.09.2023. bija 1224 eiro).
- Pieauga pirmsskolas pedagogu mēnešalga par 23,1%, sasniedzot **1526 eiro** (no 01.09.2023. bija 1240 eiro).

AMATA UN DARBINIEKA ALGA

Amata alga

Amats pēc atbilstošās funkcijas tiek iedalītas funkcionālajās grupās - amatu saimēs un sadalīt pa līmeņiem, kas nosaka amatam atbilstošo mēnešalgu grupu un attiecīgo mēnešalgas intervālu (minimums, viduspunkts, maksimums).

Darbinieka alga

Tiek noteikta ņemot vērā darbinieka profesionālās kvalifikācijas un kompetences, darba sniegumu un darba apjomu, kas nosaka pakāpes līmeni mēnešalgu intervālā.

Taisnīga atlīdzība sākas ar pareizu amata klasifikāciju!

DARBINIEKA INDIVIDUĀLĀS MĒNEŠALGAS NOTEIKŠANAS KRITĒRIJI

20%

PROFESIONĀLĀ KVALIFIKĀCIJA UN KOMPETENCES

darbinieka izglītības un papildu izglītības līmenis atbilstoši amata un attiecīgās profesijas prasībām, profesionālās pieredzes ilgums gados atbilstoši amata prasībām, vadītājiem – arī darbinieku vadīšanas pieredzes ilgums gados

40%

DARBA APJOMS

regulārā darba apjoma līmenis, salīdzinot ar citiem līdzīga amata (darba) veicējiem

40%

DARBA SNIEGUMS

darbinieka regulārie darba rezultāti un to kvalitāte atbilstoši izvirzītajiem mērķiem un amata pienākumiem

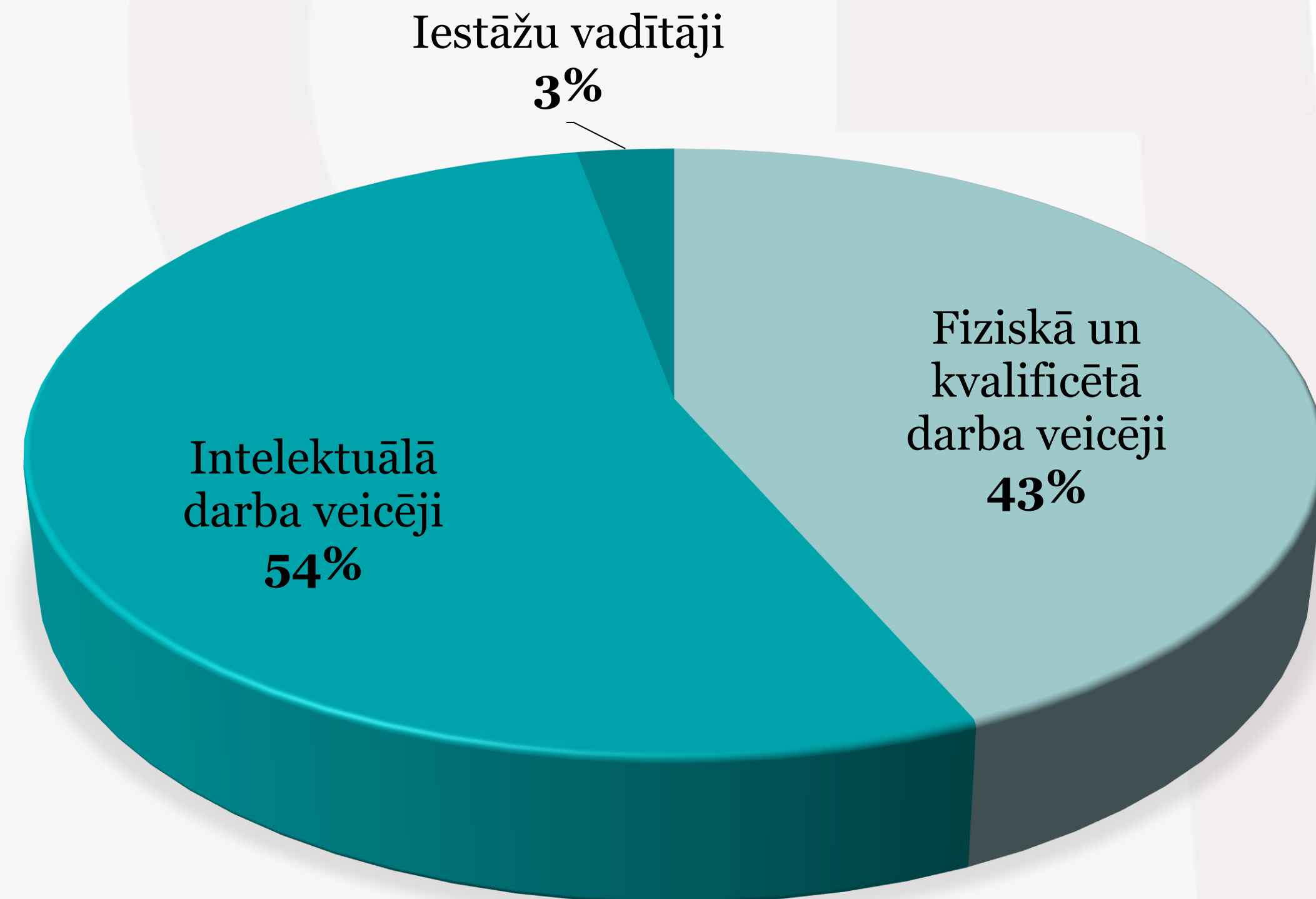
KOPĒJAIS DARBINIEKU SKAITS PAŠVALDĪBĀ

	Darbinieku skaits	Finanšu avots no kā tiek maksāta darbinieka mēnešalga
47 pašvaldības iestādes un to struktūrvienības	1011	Pašvaldības finansējums
Vispārizglītojošo iestāžu pedagogi	331	<ul style="list-style-type: none">• Valsts mērķdotācija• Pašvaldības finansējums (neliela daļa)
Pirmsskolas izglītības iestāžu pedagogi	149	<ul style="list-style-type: none">• Valsts mērķdotācija 1/3• Pašvaldības finansējums 2/3
Kopā:	1491	

DARBINIEKU SKAITS PAŠVALDĪBĀ

(izņemot pedagoģiskos darbiniekus un izglītības iestāžu vadītājus)

	Darbinieku skaits
Iestāžu vadītāji	29
Intelektuālā darba veicēji	542
Fiziskā un kvalificētā darba veicēji	440
Kopā:	1011



VALSTĪ NOTEIKTĀS MĒNEŠALGU GRUPU INTERVĀLI 2024.GADĀ

Mēnešalgu grupa	Minimums	Viduspunkts	Maksimums
Pakāpes	1	4	7
1	700	701	910
2	700	714	927
3	700	981	1277
4	702	1003	1302
5	751	1073	1394
6	803	1145	1490
7	960	1371	1783
8	1025	1471	1904
9	1226	1752	2191
10	1483	2118	2649
11	1851	2645	3307
12	2304	3292	3950
13	2856	4081	4898
14	3419	4883	5860
15	3851	5500	6601
16	4045	5779	6934
17	4442	6346	7296

GULBENES NOVADA PAŠVALDĪBĀ NOTEIKTĀS MĒNEŠALGU GRUPU INTERVĀLI 2024.GADĀ

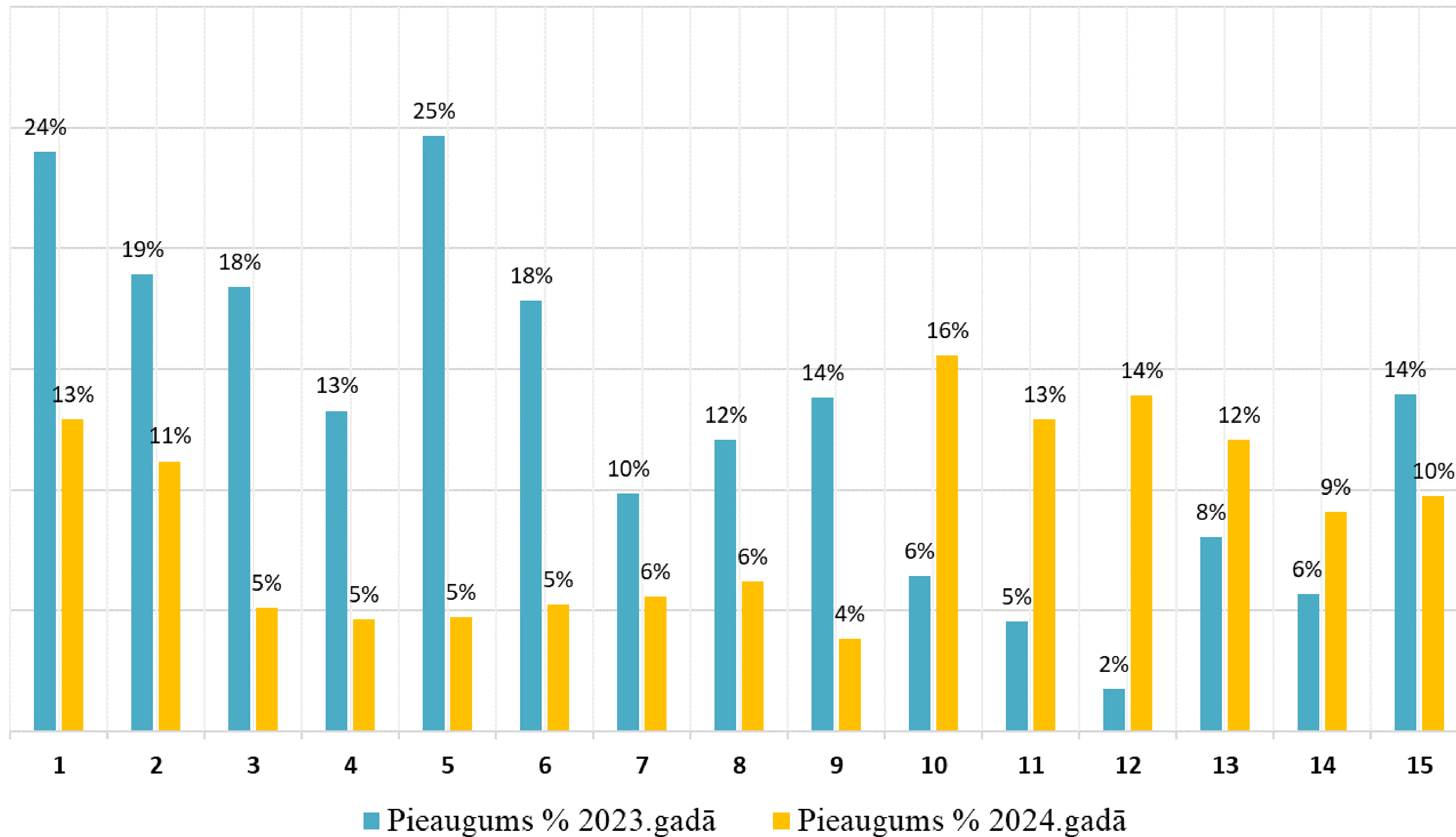
Mēnešalgu grupa	Minimums	Viduspunkts	Maksimums
Pakāpes	1	4	7
1	700	700	710
2	700	701	719-729
3	700	708-714	745-755
4	702	740-758	806-816
5	717-782	838-856	890-941
6	772-837	897-903	955-999
7	842-912	976-1024	1043-1073
8	927-991	1070-1134	1130-1193
9	1064-1096	1196-1270	1259-1341
10	1301-1414	1391-1522	1451-1584
11	1351-1571	1491-1711	1536-1756
12	1703-1993	1843-2133	1888-2178
13	1894-1993	2034-2133	2079-2178
14	2276-2467	2416-2607	2461-2652
15	2432-2691	2572-2831	2617-2876
16			
17			

VALSTS NOTEIKTĀ ATALGOJUMA SKALA,

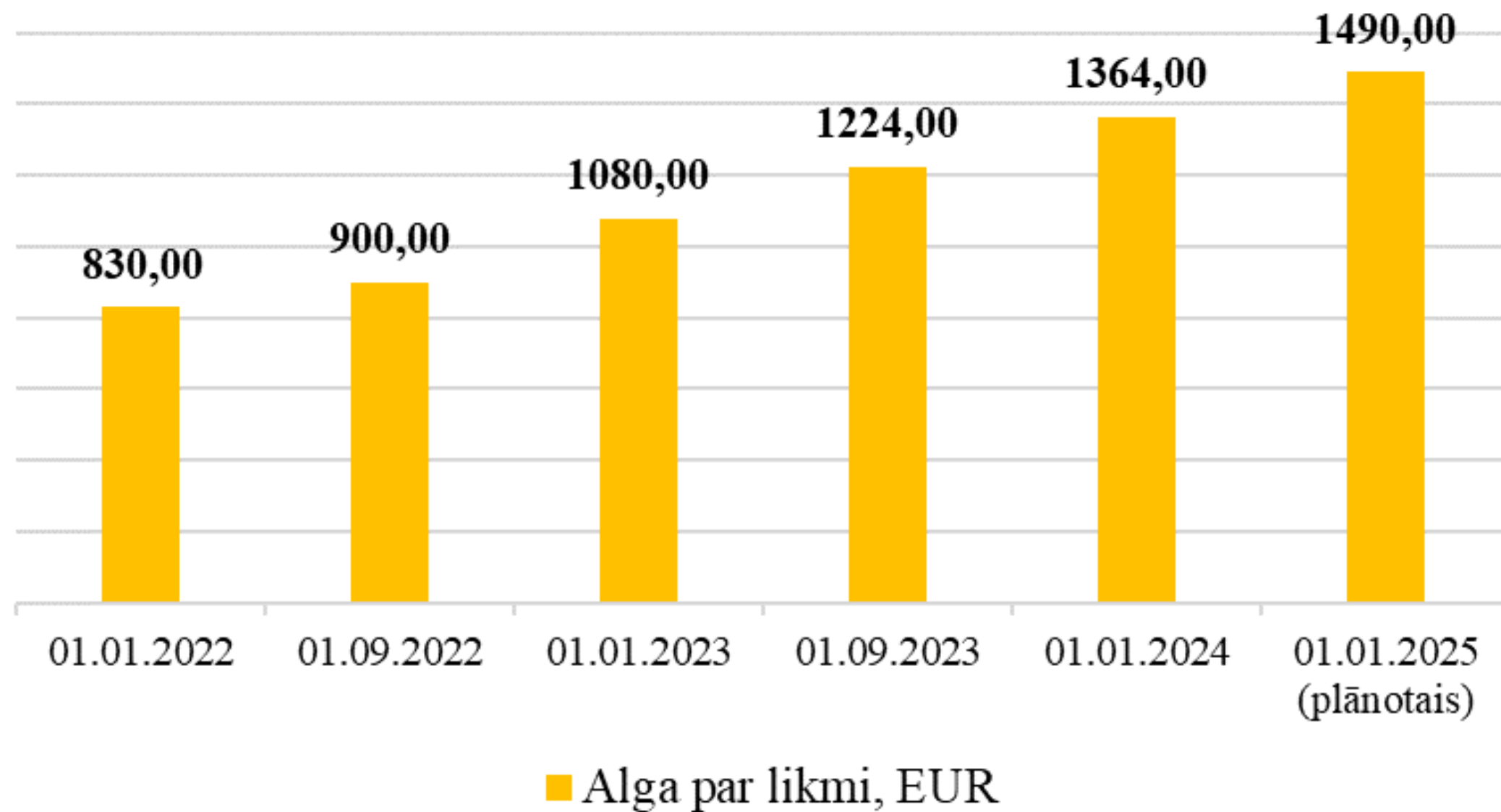
kuras minimums jāsasniedz līdz 2027.gada 1.janvārim

Mēnešalgu grupa	Darbinieku skaits	Nav sasniegts valsts minimums	Valsts minimums	Sasniegts valsts minimums	Nav sasniegts valsts viduspunkts	Valsts viduspunkts	Sasniegts valsts viduspunkts	Valsts maksimums
Pakāpes			1			4		7
1	201		700	201	199	701	2	910
2	138		700	138	138	714		927
3	54		700	54	54	981		1277
4	145		702	145	145	1003		1302
5	17	3	751	14	17	1073		1394
6	90	7	803	83	90	1145		1490
7	103	6	960	97	103	1371		1783
8	96	11	1025	85	96	1471		1904
9	73	31	1226	42	73	1752		2191
10	39	5	1483	34	39	2118		2649
11	35	35	1851		35	2645		3307
12	13	13	2304		13	3292		3950
13	5	5	2856		5	4081		4898
14	1	1	3419		1	4883		5860
15	1	1	3851		1	5500		6601
16			4045			5779		6934
17			4442			6346		7296
Kopā:	1011	118		869	985		2	

Procentuālais darbinieku mēnešalgas pieaugums pa mēnešalgu grupām



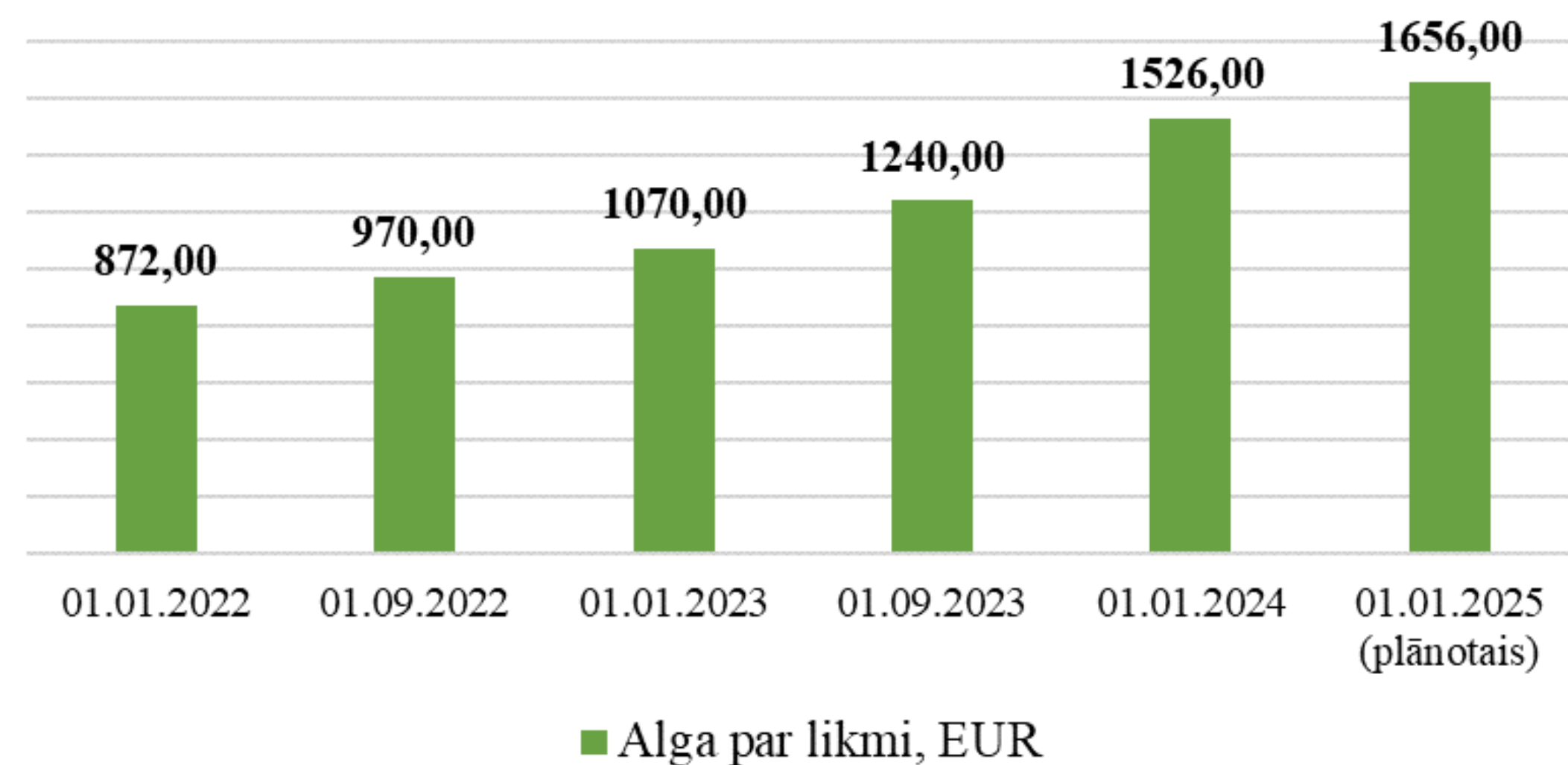
Pedagogu mēnešalgas pieaugums



Pedagogu mēnešalga no 2023.gada janvāra ir pieaugušas par 26,3 %

Pirmsskolas izglītības pedagogu mēnešalga no 2023.gada janvāra ir pieaugušas par 42,6 %

Pirmsskolas izglītības pedagogu mēnešalgas pieaugums



AMATI, KURIEM MĒNEŠALGA NO 2023.GADA NAV PIEAUGUSI (Pieaugums 0%)

Amats	Pieaugums	Darbinieku skaits
Darba aizsardzības vecākais speciālists	0%	1
Kancelejas pārzinis	0%	1
Kultūrvēsturiskā mantojuma centra vadītājs	0%	1
Nekustamā īpašuma speciālists	0%	1
Skaņu mākslinieks	0%	1
Sociālās palīdzības organizators	0%	4
Speciālists ēdināšanas pakalpojumu sniegšanas jomā izglītības iestādēm	0%	1
	Kopā:	10

KĀPĒC?

- Pirms amatu pārklasificēšanas atbilstoši jaunajam Amatu katalogam, amats bijis ieklasificēts augstākā mēnešalgu grupā.
- Pēc amatu pārklasificēšanas atbilstoši jaunajam Amatu katalogam, šī amata darbiniekam atalgojums nav samazināts, bet atstāts iepriekšējais (kas ir lielāks nekā paredz spēkā esošais amatu katalogs).

AMATI, KURIEM MĒNEŠALGA NO 2023.GADA IR NEDAUDZ PIEAUGUSI (Pieaugums no 1% līdz 5%)

Amats	Pieaugums	Darbinieku skaits
Elektriķis	1%	2
Kokkopības speciālists	1%	1
Izglītojošā darba un darba ar apmeklētājiem vadītājs	3%	3
Sabiedrības veselības speciālists	3%	1
Specializētā automobiļa vadītājs	3%	1
Autobusa vadītājs	4%	10
Tūrisma organizators	4%	2
Vecākais zemes lietu speciālists	4%	3
Auto greidera vadītājs	5%	1
Pašvaldības administrācijas sekretārs	5%	1
Speciālists dzīvokļu jautājumos	5%	1
Sporta pasākumu organizators	5%	5
Veco ļaužu dzīvojamās mājas pārvaldnieks	5%	1
	Kopā:	32

KĀPĒC?

- Pirms amatu pārklasificēšanas atbilstoši jaunajam Amatu katalogam, amats bijis ieklasificēts augstākā mēnešalgu grupā un noteikta .
- Pēc amatu pārklasificēšanas atbilstoši jaunajam Amatu katalogam, šī amata darbinieka atalgojuma starpība starp iepriekšējo atalgojumu un jauno atalgojumu ir maza.

**AMATI, KURIEM
MĒNEŠALGA NO 2023.GADA
IR VISVAIRĀK PIEAUGUSI
(Pieaugums no 30% līdz 49%)**

Amats	Pieaugums	Darbinieku skaits
Aprūpētājs	30%	59
Medicīnas māsa	30%	11
Noliktavas pārzinis	30%	1
Apkures iekārtas operators	32%	4
Auklis	32%	27
Ēkas dežurants	32%	48
Ēkas un teritorijas uzraugs	33%	5
Laborants	32%	3
Pavāra palīgs	32%	16
Sociālais aprūpētājs	33%	2
Veļas pārzinis	33%	9
Datu ievades speciālists	34%	1
Informācijas speciālists	35%	2
Vecākais sociālais darbinieks darbam ar ģimeni un bērniem	35%	1
Sociālais rehabilitētājs	39%	7
Apkopējs	40%	112
Garderobists	40%	3
Krāšņu kurinātājs	40%	17
Palīgstrādnieks	40%	7
Sētnieks	40%	74
Veļas mazgātājs	40%	5
Virtuves darbinieks	40%	9
Zemspiedienu katlu operators	40%	12
Mārketinga un komunikācijas vadītājs	43%	1
Galvenais arhitekts	44%	1
Labiekārtošanas strādnieks	49%	7
	Kopā:	444

LIK MJU SKAITS, KAS IR NEMITĪGI MAINĪGA VĒRTĪBA

Mēnešalgu grupa	Amatu likmju skaits		
	2022.gadā	2023.gadā	2024.gadā
1	154,9	145,95	141,12
2	115,5	124,4	114,2
3	61	147	44,93
4	102,4	15	133,5
5	51,25	15,1	11,45
6	45,45	93,35	79,7
7	61,6	77,95	80,8
8	116,4	102,65	86,8
9	75,6	63,33	56,73
10	38,3	42	39
11	37	33,8	33
12	25	13	13
13	13	5	5
14	3	1	1
15	1	1	1
16	1		
Kopā:	902,4	880,53	841,23

Paldies!

Gulbenes
nBvads