



SIA „Projekts EAE”

Juridiskā adrese: "Medulāji", Ziemera pag.,
Alūksnes nov., LV-4332
Biroja adrese: Katlakalna 9-329,
Rīga, LV-1073
Reģ. Nr.: 44103073494
Tālr.: +371 26324524
E-pasts: info@projektseae.com

Projektētājs

Pasūtītājs

GULBENES NOVADA DOME

Reģistrācijas numurs

90009116327

Juridiskā adrese

Ābeļu iela 2, Gulbene, Gulbenes nov., LV-4401

Pasūtījuma Nr.

GND-2014/57-1

Būvobjekta nosaukums

MEŅGELE – ŠOSEJA P27 CEĻA POSMA PĀRBŪVE

Būvobjekta adrese

MEŅGELE – P27, LEJASCIEMA PAGASTS, GULBENES NOVADS

Būvju klasifikācijas kods

CC 21120101 IELAS UN CEĻI

Būvniecības veids

PĀRBŪVE

Būvprojekta daļa

**VISPĀRĪGĀ DAĻA
ARHITEKTŪRAS DAĻAS TERITORIJAS SADAĻA**

Sējuma Nr.

1/3

Marka

TI, TS, ĢP

SIA „Projekts EAE” valdes loceklis

Edgars Krūmiņš

Būvprojekta vadītājs

Edgars Krūmiņš

Būvprojekta TS daļas vadītājs

Roberts Zvejnieks

Būvprojekta autors

SIA „Projekts EAE”

Rīgā, 2015. gads

BŪVPROJEKTA SASTĀVS

1.SĒJUMS	VISPĀRĪGĀ DAĻA ARHITEKTŪRAS DAĻAS TERITORIJAS SADAĻA DETALIZĀCIJAS DAĻA	TI TS, ĢP
2.SĒJUMS	DARBU ORGANIZĒŠANAS PROJEKTS IZVĒRTĒJUMS PAR BŪVES IZMANTOŠANAS PIEĻĀUJAMĪBU BŪVDARBU LAIKĀ VAI PĒC BŪVDARBU PABEIGŠANAS PIRMS BŪVES NODOŠANAS EKSPLUATĀCIJĀ, IZMANTOŠANAS NOSACĪJUMI EKONOMISKĀ DAĻA	DOP IS, BA
3.SĒJUMS	IZMAKSU APRĒĶINS	T

SATURS

Būvprojekta sastāvs.....	2	
Saturs.....	3	
VISPĀRĪGĀ DAĻA	4	
Būvprojektēšanas uzsākšanai nepieciešamie dokumenti un materiāli	5	
Lēmuma par komersanta reģistrēšanu būvkomersantu reģistrā ar Nr.9470-R kopija	5	
Būvprojekta vadītāja sertifikāta Nr.20-6837 kopija	7	
Būvprojekta TS daļas vadītāja sertifikāta Nr.20-6578 kopija	8	
Projektēšanas uzdevuma kopija	9	
Plānošanas un arhitektūras uzdevuma kopija.....	12	
Īpašumtiesības apliecināošs dokuments.....	14	
VAS "LATVIJAS VALSTS CEĻI" tehnisko noteikumu kopija	16	
AS „SADALES TĪKLS” tehnisko noteikumu kopijas.....	17	
SIA „Lattelecom” tehnisko noteikumu kopija	18	
Madonas reģionālās vides pārvaldes tehnisko noteikumu kopija.....	19	
Valsts SIA Zemkopības Ministrijas Nekustamie īpašumi Vidzemes reģiona meliorācijas nodaļas tehnisko noteikumu kopija.....	21	
Izziņa par nekustamiem īpašumiem	23	
Objekta tehniskās apsekošanas akts	24	
Zemes gabala inženierizpētes materiāli.....	26	
Topogrāfiskais plāns	27	
Skaidrojošs apraksts	29	
Vispārīgi.....	29	
Projektēšanas uzsākšanai nepieciešamie galvenie izejas dati un tehniskie rādītāji.....	29	
Esošās situācijas raksturojums	30	
Inženiertopogrāfiskā izpēte	30	
Vispārīgie norādījumi.....	30	
Ceļa rekonstrukcijas risinājumi.....	32	
Segas konstrukcija.....	33	
Inženierkomunikācijas	33	
Satiksmes organizācija.....	33	
Satiksmes organizācija būvdarbu laikā	34	
Apzaļumošana un labiekārtošana.....	34	
Atļaujas un saskaņojumi.....	35	
Sapulces protokols	35	
Skaņojuma protokols ar skarto zemju īpašniekiem.....	39	
ARHITEKTŪRAS DAĻAS TERITORIJAS SADAĻA.....	42	
Ģenerālplāns, Vispārīgie rādītāji	GP-1	43
Plāns, Vertikālais plāns	TS-2	44
Garenprofils.....	TS-3	47
Griezumi	TS-4	48
Caurtekas	TS-5	49
Meliorācijas sistēmas	TS-6	50
DETALIZĀCIJAS DAĻA	51	
Ass nospraužamo punktu saraksts.....	52	
Caurteku saraksts.....	53	
Nobrauktuvju saraksts.....	54	

VISPĀRĪGĀ DAĻA

BŪVPROJEKTĒŠANAS UZSĀKŠANAI NEPIECIEŠAMIE DOKUMENTI UN MATERIĀLI
LĒMUMA PAR KOMERSANTA REĢISTRĒŠANU BŪVKOMERSANTU REĢISTRĀ AR NR.9470-R KOPIJA



LATVIJAS REPUBLIKAS EKONOMIKAS MINISTRIJA

Brīvības ielā 55, Rīgā, LV-1519 ♦ Tālrunis 371-67013101 ♦ Fakss 371-67280882 ♦ E-pasts: pasts@em.gov.lv

LĒMUMS

R ī g ā

09.02.2012. Nr. 9.1-1227

SIA „Projekts EAE”
"Medulāji", Ziemera pag.
Alūksnes nov., LV-4332

**Par reģistrāciju
būvkomersantu reģistrā**

Pamatojoties uz sabiedrības ar ierobežotu atbildību „Projekts EAE” (vienotais reģistrācijas Nr.44103073494) 2012.gada 3.februāra iesniegumā ietvertu informāciju, saskaņā ar Ministru kabineta 2011.gada 19.oktobra noteikumu Nr.799 “Būvkomersantu reģistrācijas noteikumi” 7.1.apakšpunktu, nolēmu reģistrēt

sabiedrību ar ierobežotu atbildību

Projekts EAE

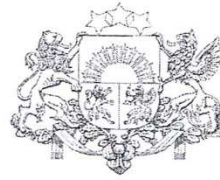
būvkomersantu reģistrā, piešķirot būvkomersanta reģistra numuru: **9470-R**
un nosakot ikgadējo informācijas atjaunošanas datumu: **9.februāris**.

Šo lēmumu var pārsūdzēt Administratīvās rajona tiesas Valmieras tiesu namā (Voldemāra Baloža iela 13a, Valmiera, LV - 4201) viena mēneša laikā no tā spēkā stāšanās dienas.

Atbildīgā amatpersona –
Būvniecības un mājojļu politikas
departamenta direktore

I.Oša

09.02.2012.
M.Tooma, 67013083
Mara.tooma@em.gov.lv



LATVIJAS REPUBLIKAS EKONOMIKAS MINISTRIJA

Brīvības ielā 55, Rīgā, LV-1519 ♦ Tālrunis 371-67013100 ♦ Fakss 371-67280882 ♦ E-pasts: pasts@em.gov.lv

LĒMUMS

R ī g ā

03.02.2014. Nr.BIS/412-BK-2.11-2014-399

**Sabiedrība ar ierobežotu atbildību
"Projekts EAE"
vienotais reģ. Nr. 44103073494
"Medulāji", Ziemera pag.,
Alūksnes nov., LV-4332**

**Par ikgadējās informācijas
iekļaušanu būvkomersantu reģistrā**

Izskatot būvkomersanta "Sabiedrība ar ierobežotu atbildību "Projekts EAE"" (būvkomersanta reģistrācijas Nr.9470-R) 31.01.2014. iesniegto ikgadējās informācijas iesniegumu būvkomersantu reģistram par 2013. gadu, pamatojoties uz Ministra kabineta 19.10.2011. noteikumu Nr.799 „Būvkomersantu reģistrācijas noteikumi” 15.punktu, nolēmu iekļaut iesniegumā norādīto informāciju būvkomersantu reģistrā.

Šo lēmumu var pārsūdzēt Administratīvās rajona tiesas Valmieras tiesu namā (Voldemāra Baloža iela 13A, Valmiera, LV-4201) viena mēneša laikā no tā spēkā stāšanās dienas.

Atbildīgā amatpersona –
Būvniecības un mājokļu politikas
departamenta direktore

P. Ozoliņa, 67013049
Patricija.Ozolina@em.gov.lv

I.Oša

Nodotāja vietā:
S. Sordā
03.02.2014

NORAKSTS (KOPIJA) PAREIZS(A)
LR EKONOMIKAS MINISTRIJĀ
Nodaras vadītājas vietniecē
D.Burkevice
Rīgā 03.04.2014.





LBS

LAIK-S3-176

**LATVIJAS BŪVINŽENIERU SAVIENĪBAS
BŪVNICĪBAS SPECIĀLISTU SERTIFIKĀCIJAS INSTITŪCIJAS**

BŪVPRAKSES SERTIFIKĀTS

Nr. 20-6837

EDGARAM KRŪMIŅAM
PK 120586-12658

*Izdots saskaņā ar Latvijas Būvinženeru savienības Būvniecības speciālistu
sertifikācijas institūcijas
2011. gada 16. jūnija lēmumu Nr. 329,
par pastāvīgās prakses tiesībām būvniecībā sekojošās atļautajās darbības jomās:*

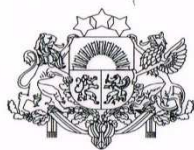
	<i>Derīgs</i>	<i>Ir spēkā</i>
<i>- ceļu projektēšanā</i>	<i>līdz 16.06.2016.</i>	<i>kopš 16.06.2011.</i>

*Sertifikāts izsniegts atbilstoši LBS BSSI 2010.g. 10. februāra Nolikumam
„Par būvniecības speciālistu sertificēšanu”.
Sertifikāta saņēmējs apņēmis savā darbībā ievērot Latvijas Republikas likumus
un pastāvošos būvniecības normatīvus, kā arī Būvspeciālistu ētikas kodeksu.*

LBS BSSI galvenais administrators



Mārtiņš Straume



LBS

LATPAK-S3-176

**LATVIJAS BŪVINŽENIERU SAVIENĪBAS
BŪVNICĪBAS SPECIĀLISTU SERTIFIKĀCIJAS INSTITŪCIJAS**

BŪVPRAKSES SERTIFIKĀTS

Nr. 20-6578

*ROBERTAM ZVEJNIEKAM
PK 240686-12668*

*Izdots saskaņā ar Latvijas Būvinženeru savienības Būvniecības speciālistu
sertifikācijas institūcijas
2010. gada 28. aprīļa lēmumu Nr. 300,
par pastāvīgās prakses tiesībām būvniecībā sekojošās atļautajās darbības jomās:*

	<i>Derīgs</i>	<i>Ir spēkā</i>
<i>- ceļu projektēšanā</i>	<i>līdz 28.04.2015.</i>	<i>kopš 28.04.2010.</i>

*Sertifikāts izsniegts atbilstoši LBS BSSI 2010.g. 10. februāra Nolikumam
„Par būvniecības speciālistu sertificēšanu”.
Sertifikāta saņēmējs apņēmis savā darbībā ievērot Latvijas Republikas likumus
un pastāvošos būvniecības normatīvus, kā arī Būvspeciālistu ētikas kodeksu.*

LBS BSSI galvenais administrators



Mārtiņš Straume

PROJEKTĒŠANAS UZDEVUMA KOPIJA



GULBENES NOVADA DOME

Reģ. Nr. 90009116327

Ābeļu iela 2, Gulbene, Gulbenes nov., LV-4401

Tālrunis 64497710, fakss 64497730, e-pasts: dome@gulbene.lv, www.gulbene.lv

Projektēšanas uzdevums.

1. VISPĀRĪGIE DATI PAR OBJEKTU															
1.1.	Objekts Menģele - šoseja P27 ceļa posma rekonstrukcija														
1.2.	Projektējamā objekta adrese Menģele - šoseja P27, Lejasciema pagasts, Gulbenes novads														
1.3.	Zemes vienības kadastra apzīmējums 5064 0160 308														
1.4.	Zemesgabala īpašnieks Gulbenes novada dome, Ābeļu iela 2, Gulbene, Gulbenes nov., LV-4401														
1.5.	Īpašumtiesību apliecinājoši dokumenti Valsts zemes dienesta kadastra izziņa														
1.6.	Trases garums 1.0 km														
1.7.	Projekta pasūtītājs Gulbenes novada dome, Ābeļu iela 2, Gulbene, Gulbenes nov., LV-4401 Tālrunis: 64497710 e-pasts: dome@gulbene.lv														
1.8.	Pasūtītāja atbildīgais pārstāvis Lejasciema pagasta pārvaldes vadītājs Māris Milns e-pasts: maris.milns@gulbene.lv tālrunis: 64473663, 28379485														
2. VISPĀRĪGIE DATI PAR PROJEKTU															
2.1.	Būvniecības veids														
	<table border="1"> <thead> <tr> <th>Jaunbūve</th> <th>Rekonstr.</th> <th>Restaur.</th> <th>Renov.</th> <th>Nojaukšana</th> <th>Tehniskā shēma</th> <th>cits</th> </tr> </thead> <tbody> <tr> <td></td> <td>X</td> <td></td> <td></td> <td></td> <td></td> <td></td> </tr> </tbody> </table>	Jaunbūve	Rekonstr.	Restaur.	Renov.	Nojaukšana	Tehniskā shēma	cits		X					
Jaunbūve	Rekonstr.	Restaur.	Renov.	Nojaukšana	Tehniskā shēma	cits									
	X														
2.2.	Projektēšanas stadija														
	<table border="1"> <tbody> <tr> <td>Skiču projekts</td> <td></td> </tr> <tr> <td>Tehniskais projekts</td> <td>X</td> </tr> <tr> <td>Idejas metu (sabiedriskās informēšanas materiāli)</td> <td></td> </tr> <tr> <td>Cits</td> <td></td> </tr> </tbody> </table>	Skiču projekts		Tehniskais projekts	X	Idejas metu (sabiedriskās informēšanas materiāli)		Cits							
Skiču projekts															
Tehniskais projekts	X														
Idejas metu (sabiedriskās informēšanas materiāli)															
Cits															
2.3.	Esošās situācijas apraksts Ceļa konstrukcija ir avārijas stāvoklī. Grants segums sajaucies ar pamata kārtu. Vietām redzami iesēdumi, kur ceļa konstrukcijas kārtas sajaukušās ar zemes klātni. Brauktuves malās izveidojušies apaugumi, kas aizkavē ūdens novadi no ceļa klātnes. Sāngrāvji ir aizauguši un nepilda savas funkcijas.														
2.4.	Projektēšanas mērķis/sasniedzamais rezultāts Atjaunot ceļa konstrukciju, lai tā atbilstu valstī noteiktajām prasībām un standartiem, uzlabojot satiksmes drošību.														

3.	BŪVPROJEKTĒŠANAI NEPIECIEŠAMIE DOKUMENTI UN IZEJMATERIĀLI	
3.1.	Arhitektūras-plānošanas uzdevums	Jā. Izsniedz pasūtītājs.
3.2.	Tehniskie noteikumi	Jā. Atbilstoši Plānošanas un arhitektūras uzdevumam un spēkā esošajiem būvnormatīviem. Pieprasa projektētājs.
3.3.	Īpašuma tiesību apliecinājošie dokumenti zemesgabalam/objektam	Jā. Izsniedz pasūtītājs.
3.4.	Zemesgabala topogrāfiskais plāns	Jā. Pasūta projektētājs. Veikt topogrāfiskā plāna saskaņošanu.
3.5.	Koku un krūmu ciršanas atļauja	Ja nepieciešams, izsniedz Gulbenes novada domes attiecīgā pilsētas vai pagasta pārvalde. Tehniskā projektā pievienot saskaņojumu.
3.6.	Īzejmateriāli projektēšanai	Spēkā esošie Latvijas Republikas normatīvie akti, likumi un standarti.
4.	PRASĪBA IZSTRĀDĀT	
4.1.	Projektēšanas nosacījumi	<p>Projekta ietvaros paredzēt rekonstruēt ceļa Menģele – šoseja P27 posmu 1,0 km garumā sākot no Menģeles puses līdz Koruļupītei.</p> <p>Pieslēgums pie P34 netiek iekļauts projektā – reokonstrukcija paredzēta tikai Gulbenes novada domes zemesgabala robežās.</p> <p>Saglabājams esošais normālprofils (Menģele – SIA “Rainis” – brauktuves platums 7,0 m, SIA “Rainis” līdz Koruļupītei – 5,0 m) un trases plāns. Paredzēt pastiprināt esošās konstruktīvās kārtas ar grants maisījumu.</p> <p>Projektā nepieciešams atrisināt ūdensnovades sistēmu, veicot sāngrāvju tīrīšanu un bojāto caurteku nomainīšanu.</p> <p>Paredzēt esošo nobrauktuves konstrukciju pastiprināšanu vai atjaunošanu, risinājumu saskaņojot ar attiecīgajiem zemesgabalu īpašniekiem, nomniekiem un pasūtītāju. Nepieciešamības gadījumā izveidot jaunas nobrauktuves – tikai pēc saskaņošanas ar pasūtītāju.</p> <p>Ja trases rekonstrukcijas projektā tiek skartas inženierkomunikācijas, paredzēt to aizsardzību vai pārbūvi, ja tas nepieciešams.</p>
4.2.	Saskaņojumi ar pieguļošo zemju īpašniekiem	Jā (veic projektētājs)
4.3.	Būvdarbu organizācijas projekts	Jā (izstrādā projektētājs)
4.4.	Būvdarbu apjomi	Jā (izstrādā projektētājs)
4.5.	Tāme	Jā (izstrādā projektētājs)
5.	NOSACĪJUMI	
5.1.	Projektēšanas ilgums	3 mēneši no līguma noslēgšanas brīža
5.2.	Būvdarbu ilgums	3 mēneši no būvdarbu uzsākšanas brīža (ieraksts būvdarbu žurnālā) izņemot tehnoloģiskos pārtraukumus – tiks precizēts pēc būvdarbu līguma noslēgšanas.

5.3.	Saskaņošana ar pasūtītāju	Veic projektētājs pēc saskaņošanas ar ieinteresētajām institūcijām saskaņā ar Plānošanas un arhitektūras uzdevumu. Saskaņošana jāveic ar GND Attīstības un projektu nodaļu un Lejasciema pagasta pārvaldi. Būvprojekts saskaņošanai ar pasūtītāju iesniedzams Gulbenes novada Attīstības un projektu nodaļā. Saskaņošanas ilgums no pilna būvprojekta saņemšanas brīža – 2 nedēļas.
5.4.	Saskaņošana ar citām institūcijām	Tehniskā projekta (TP) saskaņošanu veic projektētājs saskaņā ar ieinteresēto institūciju izsniegtajiem tehniskajiem noteikumiem pirms saskaņošanas ar pasūtītāju.
5.5.	Projekta saskaņošana/akceptēšana	Veic projektētājs pēc saskaņošanas ar pasūtītāju un citām ieinteresētajām institūcijām, akceptē tehnisko projektu (TP) ar Gulbenes novada domes Būvvaldi.
5.6.	Būvprojekta eksemplāru skaits Tehniskā projekta stadijā	6 eksemplāri papīra versijā (1 eks. Gulbenes novada domes Būvvaldei (sējumi cietos vākos, cauršūti, lapas sanumurētas), 1 eks. autoram, 4 eks. pasūtītājam) un CD formātā (1 eks. rasējumi – dwg faili, rakstiskās daļas un tabulas MS Office failos; 1 eks. – viss pdf failos) eksemplāri pasūtītājam.
6.	Prasības autoruzraudzībai	Paredzēt autoruzraudzību. <u>Autoruzraudzības žurnāls un autoruzrauga norīkojums</u> – jāiesniedz 3 (trīs) darba dienu laikā no pasūtītāja pieprasījuma. <u>Autoruzraudzības plāns</u> – apsekot objektu un piedalīties kopsapulcēs vismaz divas reizes mēnesī būvdarbu laikā, iepriekš saskaņojot ar pasūtītāju laiku un vietu. <u>Autoruzraudzības izmaksas</u> – jāparedz vismaz 20% no Tehniskā projekta izmaksām.
7.	Projektēšanas uzdevumam pievienotie dokumenti	1. pielikums – Plānošanas un arhitektūras uzdevums 2. pielikums – Īpašumtiesības apliecinājoši dokumenti 3. pielikums – Situācijas plāns

Piezīme: Dokumentāciju sagatavot atbilstoši tā brīža spēkā esošajiem normatīvajiem aktiem.

Sagatavoja:

Gulbenes novada pašvaldības

Attīstības un īpašumu nodaļas arhitektūras tehniķe Sandra Krēšliņa

2014. gada 23. septembrī

Saskaņoja:

Lejasciema pagasta pārvaldes vadītājs Māris Milns

2014. gada 25. septembrī

PASŪTĪTĀJS:

Sarmīte Krišāne

Gulbenes novada domes vārdā

Gulbenes novada domes
izpilddirektore

PROJEKTĒTĀJS:

PLĀNOŠANAS UN ARHITEKTŪRAS UZDEVUMA KOPIJA



GULBENES NOVADA BŪVVALDE

Reģ. Nr. 90009151360

Ābeļu iela 2, Gulbene, Gulbenes nov., LV-4401

Tālrunis 64474912, fakss 64471311, e-pasts: buvvalde@gulbenesdome.lv, www.gulbene.lv

Gulbenē

PLĀNOŠANAS UN ARHITEKTŪRAS UZDEVUMS
MENĢELE – ŠOSEJA P 27 CEĻA POSMA REKONSTRUKCIJAI

MENĢELE – ŠOSEJA P 27, LEJASCIEMA PAGASTĀ, GULBENES NOVADĀ

22.09.2014. Nr.BV2.17/14/93

GULBENES NOVADA DOME
Ābeļu iela 2, Gulbene, Gulbenes novads

4. Zemes gabala raksturojums

1.1.1.	Zemes gabala kadastra numurs,	5064 016 0308
1.2.1.	Zemes gabala īpašnieks vai lietotājs	Īpašnieks /valdītājs/ —Gulbenes novada dome, nodokļu maksātāja kods 90009116327
1.3.1.	Īpašuma tiesības vai lietošanas tiesības apliecināošs dokuments	VZD Kadastra izziņa NR.9-01/384895-1/5
1.4.1.	Trases garums	1,0 km
1.5.1.	Zemes gabala novietne un situācija, tā teritorijā esošās ēkas un būves (apraksts)	Zemes gabalā atrodas rekonstruējamais ceļš Menģele – šoseja P 27
1.6.1.	Īpašie apstākļi (zemes gabals atrodas dabas liegumā, mikroliegumā, zaļajā zonā, parka zonā, kultūras pieminekļa aizsardzības zonā)	
1.7.1.	Zemes gabala apbūves veids (piemēram, mazstāvu dzīvojamās apbūves teritorija)	Satiksmes infrastruktūras teritorija
1.8.1.	Ierobežojumi (piemēram, servitūti)	Atbilstoši zemesgrāmatas apgrūtinājumiem.

2. Būvprojektēšanas nosacījumi

	Būvniecības veids (piemēram, jaunbūve, rekonstrukcija, restaurācija)	Rekonstrukcija.
2.2.	Būvprojektēšanas stadijas	Tehniskais projekts.
2.3.	Apbūves pamatnosacījumi	Tehniskā projekta ietvaros plānots: pastiprināt esošo konstruktīvo kārtu, ūdensnovades sistēmas rekonstrukcija, iekļaujot sāngrāvju tīrīšanu un caurteku remontu vai nomaiņu; nobrauktuvju rekonstrukcija vai jaunu izbūve uz pieguļošajiem zemes gabaliem; citi darbi saskaņā ar uzdevumu projektēšanai.
2.3.1.	maksimālā apbūves intensitāte	
2.3.2.	maksimālais apbūves blīvums	
2.3.3.	minimālā brīvā teritorija	
2.3.4.	maksimālais stāvu skaits	
2.3.5.	autostāvvietu skaits	
2.4.	Kompozīcijas pamatnosacījumi	
2.4.1.	būves bloķēšana (piemēram, brīvēstāvoša ēka, bloķēta ēka)	
2.4.2.	apbūves līnija (piemēram, būvlaide, atkāpes no sarkanās līnijas)	
2.4.3.	augstuma ierobežojumi (piemēram, stāvu skaits, jumta dzegas augstums)	
2.4.4.	iebrauktuves un ieejas (piemēram, no kuras ielas)	

2.5.	Būvkonstrukciju projektēšanas pamatnosacījumi	
2.5.1.	ugunsdrošības kategorija	
2.5.2.	nesošās konstrukcijas	
2.5.3.	tehniskās apsekošanas akts (esošām būvēm)	Iekļaujams projekta sastāvā
2.6.	Ārējās apdares nosacījumi	
2.6.1.	sienas	
2.6.2.	jumta veids un iesegums	
2.6.3.	logi un vitrīnas	
2.6.4.	durvis	
2.7.	Teritorijas iekārtošanas nosacījumi	Projektā iekļaut pieguļošās teritorijas sakārtošanu un labiekārtošanu pēc pamatdarbu veikšanas.
2.7.1.	apzaļumošana	
2.7.2.	nožogošana	
2.7.3.	apgaismošana	
2.7.4.	vertikālā plānošana	
2.7.5.	brauktuvju un ietvju segums	
2.7.6.	būvgružu utilizācija, pārstrāde vai atļauja izmantot izgāztuvi	
2.7.7.	līgums ar atkritumu apsaimniekošanas uzņēmumu, kuram izsniegta normatīvajos aktos noteiktā atļauja	
2.8.	Vides pieejamības prasības	
2.8.1.	teritorija	
2.8.2.	iekštelpas	

3. Tehniskie noteikumi (pieslēgšanās inženierkomunikācijām vai to šķērsošana)

3.1.	Elektroapgāde	Ziemeļaustrumu reģiona sadales tīkls, Aiviekste, Kalsnavas pagasts, Madonas novads, t. 7728777
3.2.	Telekomunikācijas	SIA „Lattelecom”, Rīgas iela 24, Gulbene, Gulbenes novads, t.64471819
3.3.	Ielas un ceļi	VAS „Latvijas Valsts ceļi” Vidzemes reģiona Gulbenes nodaļa, O.Kalpaka iela 27A, Gulbene, t.64471114

4. Īpašie noteikumi

4.1.	Hidromelioratīvās prasības	Valsts SIA „Zemkopības ministrijas nekustamie īpašumi” Vidzemes reģiona meliorācijas daļa, Rīgas iela 65, Gulbene, Gulbenes novads, t.27844549
4.2.	Vides un dabas aizsardzības prasības (Valsts vides dienesta reģionālā vides pārvalde)	Madonas reģionālā vides pārvalde, Blaumaņa iela 7, Madona, t.64823774

Pirms tehniskā projekta iesniegšanas akceptēšanai, tas saskaņojams ar visiem tehnisko un īpašo noteikumu izsniedzējiem, kā arī ar zemes gabalu īpašniekiem, kuru intereses tiek skartas.

Plānošanas un arhitektūras uzdevums derīgs līdz 2016.gada 22.septembrim.

Galvenā arhitekte
 Gulbenes novada būvvaldes galvenā arhitekte

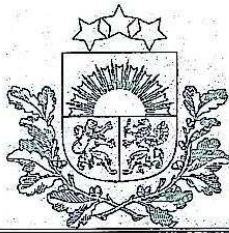
 2014.gada "22." 09

Būvvaldes vadītājs
 Gulbenes novada būvvaldes vadītājs

 2014.gada "22." 09

Šo administratīvo aktu mēneša laikā pēc tā spēkā stāšanās var apstrīdēt Administratīvā procesa likumā noteiktajā kārtībā.

ĪPAŠUMTIESĪBAS APLIECINOŠS DOKUMENTS



VALSTS ZEMES DIENESTS

Reģ.Nr.90000030432
11.novembra krastmala 31, Rīga, LV-1050
Tālrunis 67038608, fakss 67038829, e-pasts vzd@vzd.gov.lv

KADASTRA IZZIŅA
Iesniegšanai zemesgrāmatu nodaļā
(par nekustamo īpašumu, izņemot dzīvokļa īpašumu)
Gulbenē

02.09.2014

Nr. 9-01/384895-1/5

Nekustamā īpašuma kadastra numurs **50640160308**
Administratīvā teritorija Lejasciema pagasts, Gulbenes novads

Nekustamā īpašuma nosaukums **Meņģele-Šoseja P27**
Nekustamā īpašuma novērtējums kadastrā **1888 EUR**
Nekustamā īpašuma kadastrālā vērtība **1888 EUR**

1. Nekustamā īpašuma sastāvs

Nekustamā īpašuma objekts	Kadastra apzīmējums	Nosaukums	Adrese	Dzīvokļu īpašumos nesadalītās domājamās daļas	Kadastrālā vērtība (EUR)	Mežaudzes vērtība (EUR)	Kopējā platība	Zemes vienības īpašumtiesību statuss
Zemes vienība	50640160308	Neregistrē		1/1	1888	Nav	2.6973 ha	pašvaldībai piekritīgā zeme

2. Nekustamā īpašuma tiesību nostiprinājums

2.1. Zemesgrāmatas nodalījuma numurs:..... Nav
2.2. Apgabaltiesu zemesgrāmatu nodaļas nosaukums:..... Nav

3. Īpašuma tiesības

NPK	Vārds uzvārds/nosaukums	Personas kods/reģistrācijas numurs	Adrese	Īpašuma tiesību statuss	Domājamās daļas	Īpašuma kadastra numurs/būves kadastra apzīmējums
1	Gulbenes novada dome	90009116327	Ābeļu iela 2, Gulbene, Gulbenes nov., LV-4401	Tiesiskais valdītājs	1/1	50640160308

4. Būves pamatdati

4.1. Īpašuma sastāvā būves nav reģistrētas

5. Nekustamā īpašuma objekta aprūtinājumi

5.1. Zemes vienības kadastra apzīmējums... 50640160308

Uz zemes vienības ir reģistrētas nekustamā īpašuma sastāvā neietilpstošas būves ar kadastra apzīmējumu(iem):... 50640160107001

6. Atsavināšanas aizliegumi

6.1. Īpašumā nav reģistrēts neviens atsavināšanas aizliegums

Biroja vadītājs(-a)

Gitta Kovaļevska

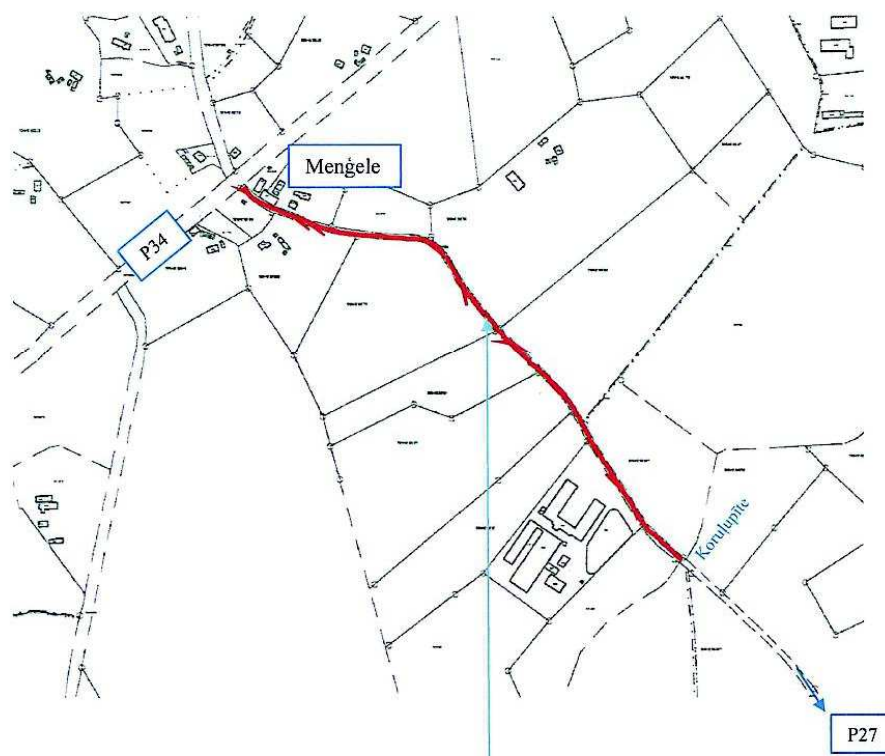
Ķesele 64471282

Izdrukas ID: 390001728429	Izdrukas datums: 02.09.2014	1 no 1
---------------------------	-----------------------------	--------

Skaidrojumi:

Nav – Kadastra informācijas sistēmā dati nav reģistrēti; Neregistrē – atbilstoši normatīvajiem aktiem dati netiek reģistrēti

Situācijas plāns
Menģele – šoseja P27.



Rekonstruējamais ceļa posms
 Kadastra apzīm.: 5064 0160 308
 Trases garums – 1,0 km

VAS "LATVIJAS VALSTS CEĻI" TEHNISKO NOTEIKUMU KOPLĪJA



Valsts akciju sabiedrība **LATVIJAS VALSTS CEĻI**

Vidzemes reģiona Gulbenes nodaļa

Reģistrācijas Nr. 40003344207

O. Kapaka iela 27a, Gulbene., LV-4401 Tālr.: 644 71114 Fākss: 644 71115 www.lvceļi.lv

Gulbene 2014.gada 11.decembrī

Nr. 4.5.6./128

TEHNISKIE NOTEIKUMI

pašvaldību autoceļa pievienojuma valsts autoceļiem būvprojekta izstrādei

Tehniskie noteikumi izdoti: SIA „Projekts EAE”, reģ. Nr. 44103073494,
Katlakalna iela 9-329, Rīga, LV-1073,

Objekta adrese: Pievienojuma būvprojekta izstrāde valsts reģionālā autoceļa P34 Sinoļi-Silakrogs labajā pusē km 2.130 pašvaldību autoceļa Meņģeļe-Šoseja P27 posma pārbūve Lejasciema pagastā Gulbenes novadā

Tehniskās prasības un sevišķie noteikumi:

1. Pievienojumu izbūvēt perpendikulāri valsts autoceļiem P34.
2. Izbūvējot pievienojumu, nodrošināt uzbraukšanas sānu redzamību vismaz 170 m attālumā.
3. Pievienojumu aprīkot ar ceļa zīmēm Nr. 206 – 2 gab. un papildzīmi Nr.801.atbilstoši LVS, uzstādot arī uz valsts autoceļa ceļa zīmes Nr.204 un 205.
4. Pievienojumu valsts autoceļam izbūvēt ar asfaltbetona segumu vismaz 20 m garumā ar noapaļojuma rādīsu ne mazāku par 12 m.
5. Projektēšanas gaitā izvērtēt caurtekas nepieciešamību virszemes ūdeņu novadīšanai.
6. Pievienojuma projektu jāizstrādā licenzētā organizācijā vai pie sertificētas privātpersonas.
7. Visus projektēšanas un būvniecības darbus pasūtītājs veic par saviem līdzekļiem.
8. Projektu saskaņot VAS „Latvijas Valsts ceļi” Vidzemes reģiona Gulbenes nodaļā.
9. Izbūves darbus jāveic licenzētai ceļu būves organizācijai.
10. Pēc darbu pabeigšanas saņemt no VAS „Latvijas Valsts ceļi” Vidzemes reģiona Gulbenes nodaļas atzinumu par paveiktajiem darbiem.
11. Uzsākot būvdarbus, būvvaldē izņemt būvatļauju.
12. Tehniskie noteikumi derīgi līdz 2016.gada 10.decembrim. Ja šajā laikā periodā no tehnisko noteikumu izsniegšanas dienas netiek uzsākta darbība, tie zaudē spēku.

Tehniskie noteikumi izdoti pamatojoties uz:

1. SIA „Projekts EAE” 2014.gada 24. novembra iesniegums Nr. 23/14
2. Gulbenes novada būvvaldes 22.09.2014. Plānošanas un arhitektūras uzdevumu Nr.BV2.17/14/93.
3. 1992.gada 11.marta likuma „Par autoceļiem” 7.panta trešo daļu.
4. Ministru kabineta 2008.gada 7.jūlija noteikumu Nr.505 „Noteikumi par pašvaldību, komersantu un māju ceļu pievienošanu valsts autoceļiem” 15. un 16.punktu.

Šo administratīvo aktu var apstrīdēt VAS “Latvijas Valsts ceļi” valdes priekšsēdētājam, viena mēneša laikā no tā izdošanas dienas, iesniedzot apstrīdēšanas iesniegumu VAS “Latvijas Valsts ceļi”, Gogoļa ielā 3, Rīgā, LV-1050.

Gulbenes nodaļas vadītājs:

Jānis Meņģeļs, tālr.26102804
Janis.Menģe@lvceļi.lv



L.Aumeisters

AS „SADALES TĪKLS” TEHNISKO NOTEIKUMU KOPIJAS



Akciju sabiedrība "Sadales tīkls"
Ziemeļaustrumu Eksploatācijas daļa
Vien. reģ. Nr. 40003857687

Aiviekste, Kalsnavas pagasts, Madonas novads, LV-4860, Latvija
Tālr. 80200403, fakss (+371) 64810375, www.sadalestikls.lv, st@sadalestikls.lv

Aiviekstē, Kalsnavas pagastā
05.12.2014. Nr. 30EF60-06.06/1450
Uz 24.11.2014. Nr. 24/11

SIA "Projekts EAE"
Katlakalna ielā 9-329,
Rīgā, LV-1073

Par tehniskajiem noteikumiem

Izstrādājot projektu "Autoceļa Menģele - šoseja P27, Lejasciema pagasts, Gulbenes novads ceļa posma rekonstrukcija, kadastra Nr.5064 0160 308", jāievēro sekojoši AS "Sadales tīkls" nosacījumi:

- o esošo elektrotīklu un būvju novietojumam jāatbilst pastāvošo Elektrotīklu izbūves noteikumu un Latvijas Būvnormatīvu prasībām;
- o projektā jāuzrāda esošo elektrotīklu izvietojums;
- o minimālam vertikālam attālumam no 0,4 kV elektrolīnijas zemākā vada tā maksimālā nokarē līdz brauktuves augstākajam punktam jābūt ne mazākam kā 6 m, attālums no grāvja ārējās malas līdz balstam vismaz 1,5 m;
- o minimālam vertikālam attālumam no 20 kV elektrolīnijas zemākā vada tā maksimālā nokarē līdz zemei jābūt ne mazākam kā 7 m, attālums no grāvja ārējās malas līdz balstam vismaz 1,5 m;
- o nepieciešamības gadījumā projektā paredzēt risinājumu elektropārvades līniju rekonstrukcijai, pamatojoties uz elektroiekārtu izbūves noteikumiem un noteikumiem par ārējo inženierkomunikāciju izvietojumu pilsētās, ciemos un lauku teritorijās, kā arī saskaņā ar "Aizsargjoslu likuma" 35.panta (6) punktu - Juridiskās un fiziskās personas, veicot aizsargjoslās darbus, kuru dēļ ir nepieciešams objektus aizsargāt no bojājumiem, pārbūvēt vai pārvietot, aizsardzības, pārbūves vai pārvietošanas darbus veic pēc saskaņošanas ar attiecīgā objekta īpašnieku. Saskaņā ar Enerģētikas likuma 23. panta (2) punktu - Esošo energoapgādes komersantu objektu pārvietošanu pēc pamatotas nekustamā īpašuma īpašnieka prasības veic par viņa līdzekļiem;
- o zemes īpašniekam (ierosinātājam), lai pārvietotu elektropārvades līniju, ir jāorganizē projekta izstrāde, vispirms saņemot AS "Sadales tīkls" Ziemeļaustrumu Eksploatācijas daļā (Aiviekstē, Kalsnavas pag., Madonas nov.) projektēšanas uzdevumu, kā arī jāorganizē darbu izpilde projekta realizēšanai;
- o būvdarbu veikšanu ar mehānismiem, vai zemes rakšanas darbu izpildi elektropārvades līniju aizsardzības joslā veikt saskaņā ar "Aizsargjoslu likumu" un saskaņot ar AS "Sadales tīkls" Ziemeļaustrumu Eksploatācijas daļas Gulbenes nodaļu, Dzirnau ielā 7, Gulbenē;
- o projektu saskaņot ar AS "Sadales tīkls" Ziemeļaustrumu Eksploatācijas daļas Gulbenes nodaļā (Dzirnau ielā 7, Gulbenē).

Stākāku informāciju par neskaidrajiem jautājumiem sniegs AS "Sadales tīkls" Ziemeļaustrumu Eksploatācijas daļas Gulbenes nodaļas meistars Andris Cīrulis, tālr. 64410942.

Ziemeļaustrumu Eksploatācijas daļas
vadītājs

Dzintars Stradiņš

Aldis Anzons 64810174

SIA „LATTELECOM” TEHNISKO NOTEIKUMU KOPIJA

8.pielikums pie 26.10.2011. RBAD direktora rīkojuma Nr. 37-1/99

SIA Lattelecom
 Vienotais reģ. nr. 40003052786
 PVN reģ. nr. LV40003052786



Dzirnavu iela 105, Rīga LV 1011
 Tālr.: +371 67055000
 Fakss: +371 67055481

lattelecom@lattelecom.lv
 www.lattelecom.lv

TEHNISKIE NOTEIKUMI Nr. 37.8-11/44/0288
 Gulbene

Datums: 28.11.2014. **Pamatojums:** Iesniegums 24.11..2014.

Pieprasītājs: SIA „Projekts EAE” **Kontakttālrunis:** 26324524
Zemes kadastra Nr. 50640160308
Objekta adrese: Meņģele – šoseja P27 ceļa posms Lejasciema pagasts Gulbenes novads

Kādam nolūkam izsniegti tehniskie noteikumi:

Ceļa rekonstrukcija (brauktuves seguma atjaunošana, sāngrāvu tīrīšana, bojāto caurteku nomaiņa, esošo nobrauktu vju konstrukciju pastiprināšana vai atjaunošana).

TEHNISKO NOTEIKUMU APRAKSTS

Paskaidrojums: Ceļu šķērso gaisvadu sakaru līnija ar piekārto kabeli un gruntī guldītais sakaru kabelis.

Veicamo darbu apraksts un TN izpildes nosacījumi:

1.	Projektā paredzēt SIA <i>Lattelecom</i> esošo sakaru komunikāciju saglabāšanu un aizsardzību saskaņā ar LR Aizsargjoslu likumu un LR elektronisko sakaru likumu. Projektā ievērot komunikāciju savstarpējos attālumus krustošanās un tuvināšanās vietās, saskaņā ar esošajiem normatīvajiem dokumentiem.
2.	Nepieciešamības gadījumā projektā paredzēt sakaru komunikāciju iznešanu un pārbūvi, ja tās traucē projekta realizāciju un nav iespējams cits risinājums.
3.	Ja projektu realizējot ir nepieciešama sakaru komunikāciju pārvietošana vai pārbūve, projekta saskaņošana būs iespējama tikai pēc atbilstošas vienošanās noslēgšanas ar SIA <i>Lattelecom</i> Rīgā, Dzirnavu ielā 105.
4.	Tīkla pārslēgšanas darbu veikšana atļauta tikai SIA <i>Lattelecom</i> grupas uzņēmumam SIA <i>Citrus Solutions</i> . Pārslēgšanas darbu veikšanai, pirms pārvietošanas darbu sākuma noslēgt līgumu. Līguma noslēgšanai vērsties SIA <i>Citrus Solutions</i> Rēzeknē, Maskavas ielā 5, tālr. 64648003; 29340546.
5.	Precīzu informāciju par sakaru komunikāciju izvietojumu un to specifikāciju, kas nepieciešama projekta izstrādāšanai, var iegūt pie SIA <i>Lattelecom</i> Reģionālā biznesa attīstības daļas, Austrumlatvijas reģionālās nodaļas pārstāvja Gulbenē Rīgas ielā 24.. tālrunis 26553378
6.	Sāngrāvju vietās veikt kabeļu čaulošanu, ja attālums starp kabeli un grāvja dibenu mazāks par normās pieļaujamo.
7.	TN derīgi 1 (vienu) gadu no to izdošanas datuma.

Piezīmes: Saskaņā ar Elektronisko sakaru likuma 18. punkta 3. daļu elektronisko sakaru tīklu pēc nekustamā īpašuma īpašnieka vai valdītāja prasības pārvieto par attiecīgā nekustamā īpašuma īpašnieka vai valdītāja līdzekļiem.

Projekta izstrādes gadījumā to saskaņot ar:

- SIA *Lattelecom* Reģionālā biznesa attīstības daļas, Austrumlatvijas reģionālās nodaļas pārstāvi Gulbenē Rīgas iela 24

Pēc darbu veikšanas izpildedokumentācija nododama

Tehniskos noteikumus sagatavoja
 SIA *Lattelecom*
 amats, tālrunis:
 Datums:
 Paraksts:

Viktors Platais
 Klientu līniju tehniķis
 26553378
 28.11..2014.

MADONAS REĢIONĀLĀS VIDES PĀRVALDES TEHNISKO NOTEIKUMU KOPIJA



Latvijas Republikas Vides aizsardzības un reģionālās attīstības ministrija
 VALSTS VIDES DIENESTA
MADONAS REĢIONĀLĀ VIDES PĀRVALDE
 Reģ. Nr. 90000017078, Blaumaņa ielā 7, Madona, LV-4801
 Tālr.: 64807451, Fakss: 64807452, Mob.: 29417895, e-mail: madona@madona.vvd.gov.lv

Datums: 11.12.2019. Nr. 6.5.-6/1167

Madonā

Tehniskie noteikumi Nr. MA14TN0227

(izdoti saskaņā ar likuma "Par ietekmes uz vidi novērtējumu" 4.panta otro daļu, MK noteikumu Nr.91/2004 1. pielikuma 8.3. punktu)

Derīgi līdz 2019. gada 8. decembrim

Persona, kura gatavojas veikt darbību:	SIA „Projekts EAE”, Reģ. Nr. 44103073494, Katlakalna iela 9-329, Rīga, LV-1073;
Paredzētā darbība:	Pašvaldības ceļa Meņģele – šoseja P27 posma 1,00 km garumā rekonstrukcija;
Paredzētās darbības norises vieta:	Lejasciema pagasts, Gulbenes novads, zemes vienības kadastra apzīmējuma Nr. 5064 016 0308;
Pamatojums:	iesniedzēja 2014.gada 24. novembrī reģistrētais iesniegums.

1. Vides aizsardzības prasības:

- 1.1. Pašvaldības ceļa Meņģele – šoseja P27 posmu rekonstruēt bez esošās ceļa trases un dabiskā reljefa izmaiņām. Visus rekonstrukcijas darbus veikt esošās ceļa nodalījuma joslas robežās.
- 1.2. Pirms zemes darbu uzsākšanas vietās, kur tas ir iespējams, noņemt auglīgo augsnes virskārtu, ko izmantot apzaļumošanas un labiekārtošanas darbiem.
- 1.3. Ceļa rekonstrukcijai jāizmanto derīgie izrakteņi, kas iegūti licencētās derīgo izrakteņu ieguves vietās. Nav pieļaujama nelikumīgi iegūtu derīgo izrakteņu izmantošana (likums „Par zemes dzīlēm” III nodaļa).
- 1.4. Veicot autoceļa rekonstrukciju, nepieciešams ievērot virszemes ūdeņu noteces līmeņus un nodrošināt esošo caurteku atjaunošanu, neizmainot to augstuma atzīmes un nepasliktinot hidroloģisko režīmu apkārtējā teritorijā un ūdenstecēs.
- 1.5. Caurteku un ceļa sāngrāvju atjaunošanu veikt saskaņā ar Ministru kabineta 2014. gada 16. septembra noteikumu Nr. 550 „Hidrotehnisko un meliorācijas būvju būvnoteikumi” un 2005.gada 23.augusta noteikumu Nr.631 “Noteikumi par Latvijas būvnormatīvu LBN 224-05 “Meliorācijas sistēmas un hidrotehniskās būves”” izvirzītajiem nosacījumiem.
- 1.6. Ceļa sāngrāvju atjaunošanu veikt, neizmainot krasta līnijas un gultņu trases, bet tikai atjaunojot sākotnējos projektētos parametrus – caurplūdumu, gultnes garenprofilu un šķērsprofilu.
- 1.7. Nodrošināt autoceļa sāngrāvju nogāžu un caurteku galu nostiprināšanu, lai ierobežotu ūdens izraisītu zemes erozijas iespējamību.

- 1.8. Koku ciršanu gar rekonstruējamo autoceļu veikt saskaņā ar Ministru kabineta 2012. gada 2. maija noteikumu Nr. 309 „*Noteikumi par koku ciršanu ārpus meža*” izvirzītajiem nosacījumiem.
- 1.9. Rekonstrukcijas laikā nav pieļaujama saglabājamo koku bojāšana. Darbu veikšanas projektā paredzēt koku aizsardzības pasākumus (Ministru kabineta 1997.gada 1.aprīļa noteikumu Nr.112 „*Vispārīgie būvnoteikumi*” 174. punkts).
- 1.10. Koruļupītes aizsargjoslā neparedzēt pagaidu tehnikas, būvmateriālu un atkritumu novietnes, kā arī neveidot būtiskus uzbērumus vai ierakumus.
- 1.11. Autoceļa rekonstrukcijas laikā nav pieļaujama piegulošās teritorijas degradācija, apkārtējās vides, tajā skaitā ūdensteču piesārņošana ar naftas produktiem no tehnikas, būvgružiem un sadzīves atkritumiem.
- 1.12. Darbības norises vietās, kur tiek izmantota vai novietota būvniecības tehnika un veikta degvielas uzpilde, nodrošināt absorbenta materiālus, kas nodrošina savlaicīgu naftas produktu savākšanu un novērš grunts, gruntsūdeņu un virszemes ūdeņu piesārņojumu. Tos savākt speciālos, marķētos konteineros un utilizēt atbilstoši lietošanas instrukcijai.
- 1.13. Ceļa rekonstrukcijas laikā radušos sadzīves un būvniecības atkritumus savākt īpaši tam paredzētos konteineros un vietās un apsaimniekot atbilstoši *Atkritumu apsaimniekošanas likumam*, t.sk. radušos atkritumus nodot atkritumu apsaimniekotājam vai pārstrādātājam, kuram ir attiecīga atļauja šāda veida saimnieciskās darbības veikšanai.
- 1.14. Pēc atjaunošanas darbu beigšanas, sakārtot teritoriju, lai tā būtu derīga izmantošanai paredzētajām vajadzībām.
- 1.15. Atbilstoši Ministru kabineta 2014.gada 16.septembra noteikumu Nr. 550 „*Hidrotehnisko un meliorācijas būvju būvnoteikumi*” 129.punktam vismaz 14 dienas pirms objekta nodošanas ekspluatācijā Madonas RVP iesniegt iesniegumu atzinuma saņemšanai par būves gatavību ekspluatācijai, tās atbilstību akceptētajam būvprojektam un normatīvo aktu prasībām, t.sk. objekta atbilstību šajos tehniskajos noteikumos izvirzītajām vides aizsardzības prasībām.

2. Izvērtētā dokumentācija:

- 2.1. Paredzētās darbības iesniegums uz 2 lapām.
- 2.2. Iesniedzēja sagatavotā papildu informācija uz 6 lapām.
- 2.3. Valsts un pašvaldību institūciju sniegtā informācija uz 3 lapām.

Paredzēto darbību veikt atbilstoši *Būvniecības likumam* un spēkā esošajam Gulbenes novada teritorijas plānojumam.

Tehniskajos noteikumos noteiktās vides aizsardzības prasības var grozīt Ministru kabineta 2004.gada 17.februāra noteikumu Nr.91 „*Kārtība, kādā reģionālā vides pārvalde izdod tehniskos noteikumus paredzētai darbībai, kurai nav nepieciešams ietekmes uz vidi novērtējums*” 21., 22. un 23.punktā noteiktajā kārtībā.

Atbilstoši *Administratīvā procesa likuma* 79.panta pirmajai daļai un Ministru kabineta 2004.gada 17.februāra noteikumu Nr.91 „*Kārtība, kādā reģionālā vides pārvalde izdod tehniskos noteikumus paredzētai darbībai, kurai nav nepieciešams ietekmes uz vidi novērtējums*” 24.punktam šos tehniskos noteikumus mēneša laikā no spēkā stāšanās dienas var apstrīdēt Vides pārraudzības valsts birojā, iesniegumu iesniedzot Madonas reģionālajā vides pārvaldē, adrese - Blaumaņa iela 7, Madona, Madonas novads, LV-4801.

Direktors

J.Sobko

A.Gotlaufa, 64807475



Valsts sabiedrība ar ierobežotu atbildību
ZEMKOPĪBAS MINISTRIJAS NEKUSTAMIE ĪPAŠUMI
 Vidzemes reģiona meliorācijas nodaļa

Rīgas iela 65, Gulbene, LV-4401, tālr: 64474370, fakss 64474367, e-pasts: vidzeme@zmni.lv

Gulbenē

TEHNISKIE NOTEIKUMI NR. V2014/261

(Izdoti saskaņā ar Meliorācijas likuma 4.panta pirmo daļu)

2014. gada 4. decembrī

Derīgi līdz 2016. gada 3. decembrim

Persona, kura gatavojas veikt darbību (iesniedzējs):	SIA „Projekts EAE”, reģ Nr. 44103073494, Katlakalna iela 9-329, Rīga, LV- 1073
Paredzētā darbība:	Būvprojekta izstrāde pašvaldības autoceļa Meņģele – šoseja P27 rekonstrukcijai.
Paredzētās darbības norises vieta:	Lejasciema pagasts, Gulbenes novads
Pamatojums:	24.11.2014. iesniegums Nr. 26/14.

I. Informācija par meliorācijas sistēmām un būvēm

Pēc meliorācijas kadastra datiem autoceļa Meņģele – šoseja P27 posms šķērso vai robežojas ar šādiem meliorācijas objektiem:

1. „Sinoles centrs” 5064 M 031;
2. Valsts nozīmes ūdensnoteku „Koruļupīte” ŪSIK kods 52912:01
3. Koplietošanas drenu kolektoru.

II. Vispārīgie noteikumi

- 1) Būvprojektēšanā ievērot vietējās pašvaldības teritorijas plānojumu, apbūves noteikumus, detālplānojumu un Latvijas būvnormatīvus, kā arī plānošanas un arhitektūras uzdevumā noteiktās prasības.
- 2) Meliorācijas sistēmu pārkārtošanas, ja tāda nepieciešama autoceļa joslā, būvdarbus izpildīt atbilstoši ar LR Zemkopības ministrijas 07.04.2009. rīkojums Nr. 65 apstiprināto Uzņēmuma tehnisko noteikumu „Meliorācijas sistēmas – Būvdarbu izpilde un būvju nodošana ekspluatācijā”, ievērojot LV MK 23.08.2005. noteikumu Nr. 631 „LBN 224-05 Meliorācijas sistēmas un hidrotehniskās būves” prasībām.

III. Īpašās prasības

- 1) Nav pieļaujamas darbības, kuru dēļ tiek bojātas meliorācijas sistēmas vai traucēts to darbības režīms.
- 2) Ja veiktie pasākumi var ietekmēt blakus esošo vai citu zemes īpašumu hidromelioratīvo stāvokli, būvniecības iespējas vai zemes izmantošanas apstākļus, tad nepieciešams saskaņojums ar blakus esošo vai citu zemes īpašumu tiesiskajiem valdītājiem.
- 3) Ar VSIA „Zemkopības ministrijas nekustamie īpašumi” Meliorācijas departamenta Vidzemes reģiona meliorācijas nodaļu saskaņot:

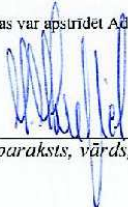
- 1) Ar drenāžu saistītās pārbūves.
- 2) Ceļa trasi šķērsojošajām VNŪ caurtekām teknes augstuma atzīmes
- 4) Veicot topogrāfiskā plāna uzmērīšanu un izgatavošanu, uzmērīt un plānā iezīmēt esošās meliorācijas sistēmas un būves (būvlaukumu šķērsojošie drenu kolektori, zari un akas, ar to esošajām augstuma atzīmēm).
- 5) Caurteku tekņu augstuma atzīmes saglabāt uz pastāvošajām atzīmēm.
- 6) Ja būvdarbu laikā tiek bojāta drenāža, tad ar drenāžu saistītos remontus vai pārbūves veikt atbilstoši LV MK 16.09.2014. noteikumiem Nr.550 "Hidrotehnisko un meliorācijas būvju būvnoteikumi" un ievērojot LV MK 23.08.2005. noteikumu Nr.631 "Par Latvijas būvnormatīvu LBN 224-05 "Meliorācijas sistēmas un hidrotehniskās būves" prasības.
- 7) Meliorācijas būvju bojājuma gadījumā, atjaunošanu veikt par pasūtītāja līdzekļiem.
- 8) Gadījumos, ja tehnisko noteikumu prasības nevar izpildīt vai akceptētā būvprojektā izdarītās izmaiņas skar tehnisko noteikumu nosacījumus, tehniskos risinājumus vai attiecīgās izmaiņas saskaņot Valsts SIA „Zemkopības ministrijas nekustamie īpašumi” Meliorācijas departamenta Vidzemes reģiona meliorācijas nodaļā.
- 9) Būvprojektu saskaņot Valsts SIA „Zemkopības ministrijas nekustamie īpašumi” Meliorācija departamenta Vidzemes reģiona meliorācijas nodaļas Gulbenes sektorā.
- 10) Zemes īpašnieks vai tiesiskais valdītājs mēneša laikā pēc pārmaiņām meliorācijas sistēmā rakstveidā informē valsts sabiedrību ar ierobežotu atbildību "Zemkopības ministrijas nekustamie īpašumi" par kvantitatīvām vai kvalitatīvām pārmaiņām meliorācijas sistēmā savā īpašumā vai tiesiskajā valdījumā esošās zemes robežās.
- 11) Informācija par valsts nozīmes ūdensnotekām un meliorācijas sistēmām – www.melioracija.lv.

IV. Izvērtētā dokumentācija:

1. Iesniegums uz 1 lapas.
2. Objekta situācijas plāns uz 1 lapas.
3. Gulbenes novada domes projektēšanas uzdevums uz 2 lapām.
4. Plānošanas un arhitektūras uzdevums uz 2 lapām.
5. Kadastra izziņa uz 1 lapas.

*. – www.melioracija.lv

Tehniskos noteikumus viena mēneša laikā no tā saņemšanas dienas var apstiprināt Administratīvā procesa likuma noteiktajā kārtībā.

Vidzemes reģiona meliorācijas nodaļas vadītājs :  Ivars Kupčs
/ amats, paraksts, vārds, uzvārds, /

Saņēmu: _____
/ vārds, uzvārds, paraksts /

Andis Steps
Mob. tālr. 26649272
Andis.Steps@zmmi.lv

IZZĪŅA PAR NEKUSTAMIEM ĪPAŠUMIEM

Izziņa par nekustamiem īpašumiem Menģele – Šoseja P27

Kadastra apzīmējums	Īpašuma nosaukums	Zemesgrāmatas nodalījums	Īpašnieks /tiesiskais valdītājs	Adrese	Telefons
5064 016 0108	<u>Jaunsvikļi</u>	100000495700	SIA Rainis	"Sinoles kultūras nams", Sinole, Lejasciema pag., Gulbenes nov., LV – 4412	
5064 016 0066	<u>Līgotnes 2</u>	303	<u>Līkanse Dace</u>	"Līgotnes", Sinole, Lejasciema pag., Gulbenes nov., LV – 4412	
5064 016 0179	<u>Veckurmi</u>	700	<u>Spunde Guntis</u>	"Strautmāļi", Kauguru pag., Beverīnas nov., LV – 4224	
5064 016 0181	<u>Jaunkurmi</u>	498	<u>Lūsis Valdis</u>	Apes iela 3-2, Rīga, LV – 1039	
5064 016 0109	<u>Jaunsvikļi</u>	100000495700	SIA Rainis	"Sinoles kultūras nams", Sinole, Lejasciema pag., Gulbenes nov., LV – 4412	
5064 016 0191	Jāņi	100000526185	SIA Rainis	"Sinoles kultūras nams", Sinole, Lejasciema pag., Gulbenes nov., LV – 4412	
5064 016 0205	Rainis	100000482574	SIA Rainis	"Sinoles kultūras nams", Sinole, Lejasciema pag., Gulbenes nov., LV – 4412	29194477
5064 016 0285	Kurmi 4	82	<u>Ujska Egons</u>	"Kurmi 1", Sinole, Lejasciema pag., Gulbenes novads LV – 4412	
5064 016 0357	<u>Apsīši</u>	100000135847	<u>Lakeviča Maija</u>	Priežu iela 2-1A, Rīga, LV – 1005	
5064 016 0182	<u>Jaunkurmi</u>	498	<u>Lūsis Valdis</u>	Apes iela 3-2, Rīga, LV – 1039	
5064 016 0180	<u>Veckurmi</u>	700	<u>Spunde Guntis</u>	"Strautmāļi", Kauguru pag., Beverīnas nov., LV – 4224	
5064 016 0155	<u>Jaunsvikļi</u>	100000495700	SIA Rainis	"Sinoles kultūras nams", Sinole, Lejasciema pag., Gulbenes nov., LV – 4412	
5064 016 0152	Svīkļu ciems	344	<u>Svikle Indra</u>	Brīvības iela 129-12, Rīga, LV – 1012	
5064 016 0358	<u>Menģelis</u>	100000138157	SIA Rožkoks	"Smiltāji", Sinole, Lejasciema pag., Gulbenes novads, LV - 4412	

OBJEKTA TEHNISKĀS APSEKOŠANAS AKTS

Lejasciema pag., Gulbenes nov.
2014. gada 5. decembrī

Nr. 05122014-1

Objekta “Ceļa posma Meņģele-šosejas P27 pārbūves būvprojekta izstrāde Lejasciema pagastā, Gulbenes novada” (līguma Nr. GND-2014/57-1) objekta tehniskās apsekošanas akts

Sastādot šo aktu apliecinām, ka objekts ir apsekots pārbaudot šādus elementus dabā:

Nr.p.k.	Elementi	Piezīmes
1	Brauktuves seguma vizuālā apsekošana	Skat. fotofiksācijas
2	Caurteku vizuālā apsekošana	Skat. fotofiksācijas
3	Meliorācijas sistēmu vizuālā apsekošana	Skat. fotofiksācijas
4	Ūdens noteces virzieni	
5	Koku, krūmu vizuālā apsekošana	Skat. fotofiksācijas
6	Nobrauktuvju novietojums	
7	Ūdens uzkrāšanās kritiskās vietas	
8	Inženierkomunikāciju vizuālā apsekošana	
9	Citi elementi ceļa tiešā tuvumā	Žogi, sētas, akmeņu krāvumi

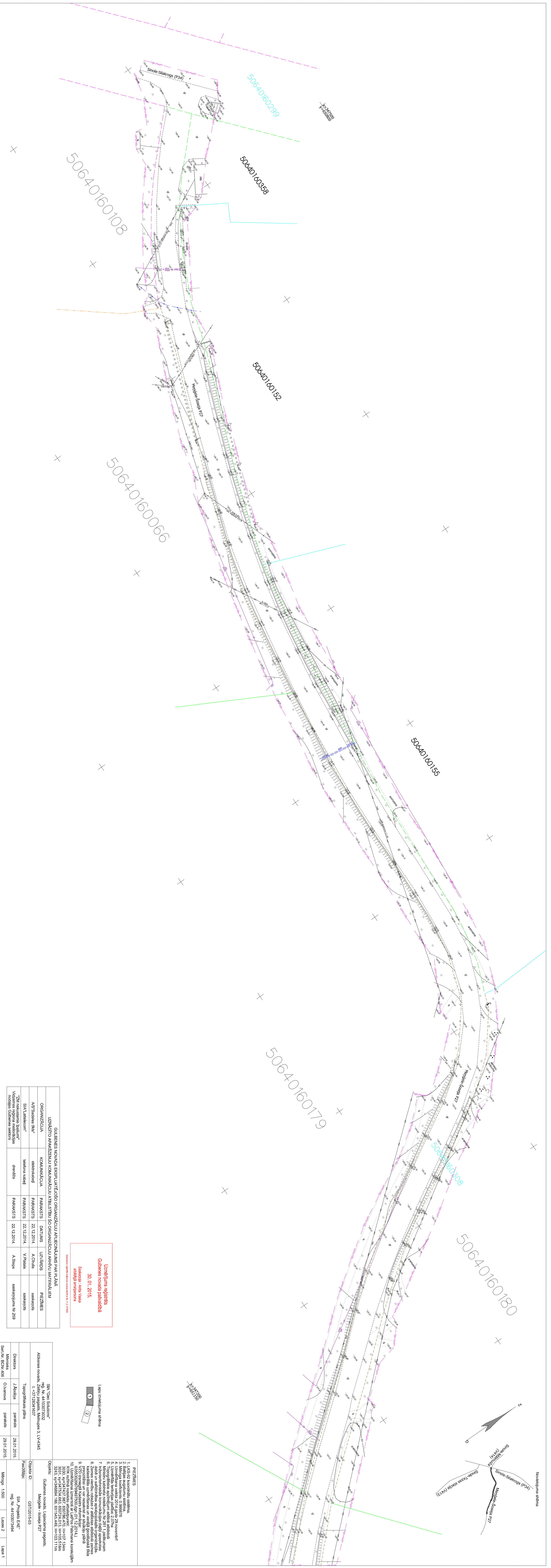
Pielikums:

- 1) Fotofiksācijas (1 lapa)

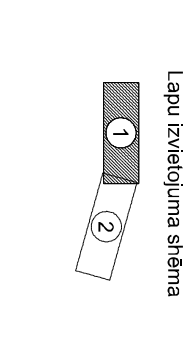
Apsekošanas darbus veica SIA „Projekts EAE” būvinženieris EDGARS KRŪMIŅŠ.



ZEMES GABALA INŽENIERIZPĒTES MATERIĀLI



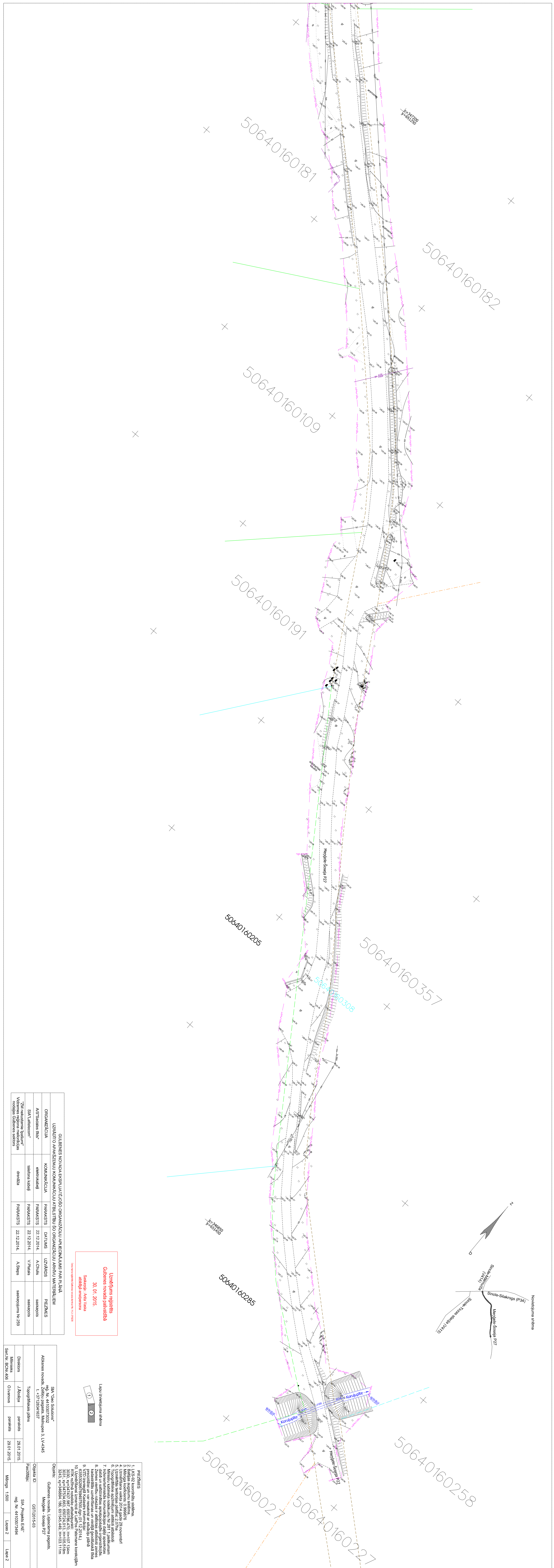
Uzdevums reģistrētā
Gulbienes novada pašvaldībā
30.01.2015.
 Saskaņā ar Arta Vaska
 atbildīgā atpazīstamība



- PIEZĪMES**
1. LKS-92 koordinātu sistēma.
 2. Balstās augstumu sistēma.
 3. Uzstādīta vada 2014. gada 29. novembrī.
 4. Uzmērīšana veikta 2014. gada 29. novembrī.
 5. Uzstādīta teritorijas plānā: 2/07/14.
 6. Uzstādīta teritorijas plānā: 2/07/14.
 7. Mēģinājumi izveidot teritorijas plānu Nr. 281. 1. pakāpuma detaļā uzmērīšana veikta 2014. gada 29. novembrī.
 8. Zemes īpašības robežas ir atbilstoši atbilstošās zemes precizitātes un virsmas ar atbilstošo pakāpi.
 9. VZD/uzstādītais kods ir informācija: H=107.159m 3031. VY=347554.683 650724.013. H=105.519m 3243. VY=348091.186 651545.488. H=103.111m
 10. Uzstādīšana izveidota ar Latvijas Pašvaldību koordinātu sistēmu.

GULBIENES NOVADA ĒRĢPĻU VELOSĒDU ORGANIZĀCIJU ĀRĒMVALIJS PAR PLĀNU					
ORGANIZĀCIJA	KOMUNIKĀCIJA	PARAKSTS	DATUMS	UZVARDS	PIEZĪMES
AS "Sadales tīks"	elektroniskajai	PARAKSTS	22.12.2014.	A. Čmielis	saskaņots
SA "Atbilstošā"	veidona kārtā	PARAKSTS	22.12.2014.	V. Pablis	saskaņots
"TA" uzstādīšana"	deniža	PARAKSTS	22.12.2014.	A. Šņeps	saskaņojums Nr.289
Vidējais reģistrācijas numurs: 22.12.2014.					
Vidējais reģistrācijas numurs: 22.12.2014.					
Vidējais reģistrācijas numurs: 22.12.2014.					

SIA "Veid Solucentrs"		SIA "Projektus EAC"	
Adrese: novads, ielā, numurs	Adrese: novads, ielā, numurs	Adrese: novads, ielā, numurs	Adrese: novads, ielā, numurs
22.12.2014.	22.12.2014.	29.01.2015.	29.01.2015.
L. Čmielis	J. Aholija	paraksts	paraksts
22.12.2014.	29.01.2015.	29.01.2015.	29.01.2015.
22.12.2014.	29.01.2015.	29.01.2015.	29.01.2015.
22.12.2014.	29.01.2015.	29.01.2015.	29.01.2015.
22.12.2014.	29.01.2015.	29.01.2015.	29.01.2015.



Uzdevējuma reģistrācija
 Gulbene novada pašvaldībā
 30.01.2015.
 Saskaņotājs: Anša Vaska
 Atbildīgā amatpersonā:

1. LKS-92 koordinātu sistēma.
 2. Balstās augstumu sistēma.
 3. Izstrādātais projekts ir izstrādāts saskaņā ar 2014. gada 29. novembra
 4. Uzturēšanas veids 2014. gada 29. novembrī.
 5. Uzdevējuma izstrādātāja nosaukums: SIA "Vaca Solutio"
 6. Uzdevējuma izstrādātāja adrese: Mārupes 3, LV-4495
 7. Mēroga skaitlis: 1:1000
 8. Zemes īpašības nosaukums: Nr. 2811. 1. pakšpilsētas
 9. Zemes īpašības nosaukums: Nr. 2811. 1. pakšpilsētas
 10. Zemes īpašības nosaukums: Nr. 2811. 1. pakšpilsētas
 11. Zemes īpašības nosaukums: Nr. 2811. 1. pakšpilsētas
 12. Zemes īpašības nosaukums: Nr. 2811. 1. pakšpilsētas
 13. Zemes īpašības nosaukums: Nr. 2811. 1. pakšpilsētas
 14. Zemes īpašības nosaukums: Nr. 2811. 1. pakšpilsētas
 15. Zemes īpašības nosaukums: Nr. 2811. 1. pakšpilsētas
 16. Zemes īpašības nosaukums: Nr. 2811. 1. pakšpilsētas
 17. Zemes īpašības nosaukums: Nr. 2811. 1. pakšpilsētas
 18. Zemes īpašības nosaukums: Nr. 2811. 1. pakšpilsētas
 19. Zemes īpašības nosaukums: Nr. 2811. 1. pakšpilsētas
 20. Zemes īpašības nosaukums: Nr. 2811. 1. pakšpilsētas

ORGANIZĀCIJA	UZVALDĪBAS VADĪTĀJS	ORGANIZĀCIJA	UZVALDĪBAS VADĪTĀJS
AS "Saulītes mājs"	Valdis Kļaviņš	AS "Saulītes mājs"	Valdis Kļaviņš
SIA "Vaca Solutio"	Valdis Kļaviņš	SIA "Vaca Solutio"	Valdis Kļaviņš
Vadītāja amatsvienība	Valdis Kļaviņš	Vadītāja amatsvienība	Valdis Kļaviņš
Modifikācijas numurs	2811.2015	Modifikācijas numurs	2811.2015
Modifikācijas datums	2015.01.30	Modifikācijas datums	2015.01.30

PIEZĪMES	PIEZĪMES
1. LKS-92 koordinātu sistēma.	1. LKS-92 koordinātu sistēma.
2. Balstās augstumu sistēma.	2. Balstās augstumu sistēma.
3. Izstrādātais projekts ir izstrādāts saskaņā ar 2014. gada 29. novembra	3. Izstrādātais projekts ir izstrādāts saskaņā ar 2014. gada 29. novembra
4. Uzturēšanas veids 2014. gada 29. novembrī.	4. Uzturēšanas veids 2014. gada 29. novembrī.
5. Uzdevējuma izstrādātāja nosaukums: SIA "Vaca Solutio"	5. Uzdevējuma izstrādātāja nosaukums: SIA "Vaca Solutio"
6. Uzdevējuma izstrādātāja adrese: Mārupes 3, LV-4495	6. Uzdevējuma izstrādātāja adrese: Mārupes 3, LV-4495
7. Mēroga skaitlis: 1:1000	7. Mēroga skaitlis: 1:1000
8. Zemes īpašības nosaukums: Nr. 2811. 1. pakšpilsētas	8. Zemes īpašības nosaukums: Nr. 2811. 1. pakšpilsētas
9. Zemes īpašības nosaukums: Nr. 2811. 1. pakšpilsētas	9. Zemes īpašības nosaukums: Nr. 2811. 1. pakšpilsētas
10. Zemes īpašības nosaukums: Nr. 2811. 1. pakšpilsētas	10. Zemes īpašības nosaukums: Nr. 2811. 1. pakšpilsētas
11. Zemes īpašības nosaukums: Nr. 2811. 1. pakšpilsētas	11. Zemes īpašības nosaukums: Nr. 2811. 1. pakšpilsētas
12. Zemes īpašības nosaukums: Nr. 2811. 1. pakšpilsētas	12. Zemes īpašības nosaukums: Nr. 2811. 1. pakšpilsētas
13. Zemes īpašības nosaukums: Nr. 2811. 1. pakšpilsētas	13. Zemes īpašības nosaukums: Nr. 2811. 1. pakšpilsētas
14. Zemes īpašības nosaukums: Nr. 2811. 1. pakšpilsētas	14. Zemes īpašības nosaukums: Nr. 2811. 1. pakšpilsētas
15. Zemes īpašības nosaukums: Nr. 2811. 1. pakšpilsētas	15. Zemes īpašības nosaukums: Nr. 2811. 1. pakšpilsētas
16. Zemes īpašības nosaukums: Nr. 2811. 1. pakšpilsētas	16. Zemes īpašības nosaukums: Nr. 2811. 1. pakšpilsētas
17. Zemes īpašības nosaukums: Nr. 2811. 1. pakšpilsētas	17. Zemes īpašības nosaukums: Nr. 2811. 1. pakšpilsētas
18. Zemes īpašības nosaukums: Nr. 2811. 1. pakšpilsētas	18. Zemes īpašības nosaukums: Nr. 2811. 1. pakšpilsētas
19. Zemes īpašības nosaukums: Nr. 2811. 1. pakšpilsētas	19. Zemes īpašības nosaukums: Nr. 2811. 1. pakšpilsētas
20. Zemes īpašības nosaukums: Nr. 2811. 1. pakšpilsētas	20. Zemes īpašības nosaukums: Nr. 2811. 1. pakšpilsētas

SKAIDROJOŠS APRAKSTS**VISPĀRĪGI**

Būvprojekts izstrādāts saskaņā ar līgumu, kas noslēgts starp Gulbenes novada domi („Pasūtītājs”) un SIA „Projekts EAE” („Izpildītājs”).

Būvprojekts izstrādāts pamatojoties uz sekojošiem dokumentiem:

- Projektēšanas uzdevums;
- Plānošanas un arhitektūras uzdevums;
- VAS "LATVIJAS VALSTS CEĻI" tehniskie noteikumi;
- AS „SADALES TĪKLS” tehniskie noteikumi;
- SIA „LATTELECOM” tehniskie noteikumi;
- Madonas reģionālās vides pārvaldes tehniskie noteikumi;
- Valsts SIA Zemkopības Ministrijas Nekustamie īpašumi Vidzemes reģiona meliorācijas nodaļas tehniskie noteikumi.

Būvprojektu izstrādājuši sekojoši būvinženieri:

Edgars Krūmiņš – būvprojekta vadītājs/būvinženieris (LBS būvprakses sertifikāts Nr. 20-6837);

Roberts Zvejnieks –būvinženieris (LBS būvprakses sertifikāts Nr. 20-6578);

Projektēšanas darbi izpildīti ievērojot Latvijas būvnormatīvus, LVS 190-1 „Ceļa trase”, LVS 190-2 „Ceļu tehniskā klasifikācija, parametri, normālprofili”, LVS 190-3 „Ceļu vienlīmeņa mezgli”, kā arī citus standartus un Eiropas normas (EN).

Projektēšanā izmantota ceļu projektēšanas sistēma AutoCad Civil 3D.

PROJEKTĒŠANAS UZSĀKŠANAI NEPIECIEŠAMIE GALVENIE IZEJAS DATI UN TEHNISKIE RĀDĪTĀJI

Ceļa nozīme – lauku ceļi;

Ceļa kategorija – AV/AVI pēc LVS 190-2

Savienojuma pakāpe – vietējais savienojums;

Ceļa funkcija – savienošanas funkcija;

Ceļa veids – vispārīgās lietošanas;

Projektētais ātrums – 50km/h

Braukšanas joslu skaits – 2 (no a/c P27 līdz uzņēmumam SIA “Rainis”); 1 (no uzņēmuma SIA “Rainis” līdz objekta beigām)

Brauktuvju skaits – 1;

Satiksmes izkārtojums krustojumā – vienā līmenī;

Normālprofils – NP 7.5 ar samazinātu platumu līdz 7m (no a/c P27 līdz uzņēmumam SIA “Rainis”);

NP 3.5 (no uzņēmuma SIA “Rainis” līdz objekta beigām);

Braukšanas joslas platums – 3.00m (no a/c P27 līdz uzņēmumam SIA “Rainis”); 3.00m (no uzņēmuma SIA “Rainis” līdz objekta beigām);

Nomales platums – 0.50m (no a/c P27 līdz uzņēmumam SIA “Rainis”); 0.25m (no uzņēmuma SIA “Rainis” līdz objekta beigām);

Šķērsslīpumi – brauktuvei – 3.0%

Mazākais plāna līknes rādiuss – 70m

Aprēķina automobilis – trīsasīgs atkritumu automobilis 9.00m

ESOŠĀS SITUĀCIJAS RAKSTUROJUMS

Esošais ceļa posms ir ar nesaistītu minerālmateriāla segumu. Atsevišķās vietās novēroti iesēdumi. Ceļa nestspēja neatbilst transporta slodzēm, kas lieto šo ceļu. Pie SIA "Rainis" izveidojušies lielāki iesēdumi sakarā ar ceļa garenkritumu un esošajām nobrauktuvēm. Autoceļa nomalēs ir uzkrājies laika gaitā izveidojies apaugums, kas traucē ūdens novadi no ceļa klātnes. Ūdens klātbūtne ceļa konstrukcijā samazina nestspēju. Grāvji projektējamā posmā ir aizbīruši un nefunkcionē. Caurtekas dabā nav atrodamas, jo virs tām izveidojies apaugums. Nenotiek virszemes ūdens migrēšana starp abām autoceļa pusēm. Elektroapgādes un sakaru gaisvadu līniju balsti atrodas autoceļam tiešā tuvumā, taču tie neatrodas satiksmes telpas brīvlaukā, tāpēc tos pārvietot nav nepieciešams. Ceļa zemes nodalījuma josla ir aizaugusi ar krūmiem.

INŽENIERTOPOGRĀFISKĀ IZPĒTE

Topogrāfiskos uzmērījumus 2014. gada novembrī veica SIA "Geo Solutions". Uzmērījumu veikti Baltijas augstumu sistēmā, LKS-92 koordinātu sistēmā ar mēroga koeficientu 0.999876.

VISPĀRĪGIE NORĀDĪJUMI

Būvniecību veikt saskaņā ar būvprojektu.

Pirms būvdarbu uzsākšanas izsaukt visu ieinteresēto organizāciju pārstāvjus, lai uz vietas precizētu esošo inženiertīklu atrašanās vietas un dziļumus, tai skaitā visām inženierkomunikācijām, kuru izbūve ir notikusi pēc būvprojekta izstrādes un ir pieejamas inženierkomunikāciju izbūves izpildshēmas.

Būvdarbu laikā nodrošināt inženiertīklu aizsardzību un nostiprināšanu. 2 metru attālumā no inženiertīkliem rakšanu veikt bez mehānismiem.

Būvniecības laikā ievērot sekojošu darbu secību :

1. Pagaidu satiksmes organizācijas tehnisko līdzekļu un cita aprīkojuma uzstādīšana;
2. Ceļa trases nospraušana;
3. Ceļa trases atbrīvošana;
4. Apauguma noņemšana;
5. Būvju demontēšana;
6. Caurteku u.c. konstrukciju izbūve/remonts;
7. Grāvju rakšana/tīrīšana;
8. Esošās brauktuves profilēšana atbilstoši vertikālajām atzīmēm un šķērsprofilu elementiem, ierakuma veidošana;
9. Konstruktīvo kārtu un seguma izbūve;
10. Nogāžu un tekņu nostiprināšana un teritorijas labiekārtošana.

Tranšejas aizbērt ar smilšu gruntīm ar māla daļiņu piejaukumu mazāku par 5 % .

Vietās, kur ārpus darba robežām tiek veikti komunikāciju rekonstrukcijas vai izbūves darbi, veicami seguma atjaunošanas darbi, pilnībā atjaunojot sākotnējo segas konstrukciju un segumu.

Augstuma atzīmes, attālumi un rādiusi doti metros, slīpumi – procentos.

Būvuzņēmējam jāievērtē „Darbu daudzumu saraksts” minēto darbu veikšanai nepieciešamie materiāli un papildus darbi, kas nav minēti šajā sarakstā, bet bez kuriem nebūtu iespējama galveno būvdarbu tehnoloģiski pareiza un spēcīgā esošajiem normatīviem atbilstoša veikšana pilnā apjomā.

Būvuzņēmējam jāņem vērā „Ceļu specifikācijas 2014”. **Saskaņā ar „Ceļu specifikācijas 2014” vispārējo nodaļu būvuzņēmējam katra konkrētā darba izmaksās jāparedz visi ar darba izpildi saistītie izdevumi, to skaitā:**

- mobilizācijai un demobilizācijai;
- palīgteritoriju iegūšanai un uzturēšanai;
- saskaņojumu un atļauju iegūšanai;
- sanitāro un drošības normu ievērošanai;
- satiksmes organizēšanai;
- nepieciešamās dokumentācijas noformēšanai;
- darba izpildes u.c. nepieciešamo projektu izstrādei (mērījumi, aprēķini, rasējumi, apraksti, plāni, grafiki u.tml.);
- kvalitātes nodrošināšanai un kontrolei (paraugu ņemšana, testēšana, uzmērījumi, dokumentēšana, kvalitātes procedūras, preventīvās darbības u.tml.);
- būvmateriālu un būvizstrādājumu sagatavošanai, uzglabāšanai, piegādēm un iestrādei;
- iekārtām un ar tām saistītajiem izdevumiem;
- pagaidu (papildu darbiem, lai izpildītu pamatdarbu) vai sagatavošanas darbiem;
- darbaspēkam;
- vispārējām saistībām, atbildības un risku nodrošinājumiem;
- organizācijai un administrēšanai;
- tiesību aktos noteikto nodokļu un nodevu nomaksai, izņemot pievienotās vērtības nodokli;
- plānotā peļņa.

Ja „Ceļu specifikācijas 2014” minētie darbi – Uzmērīšana un nospraušana, Gruntēšana, Asfalta seguma savienojumu frēzēšana, kas ir nepieciešami kā sagatavošanas darbi būvdarbu līgumā minētu darbu izpildei, būvdarbu līgumā nav minēti kā atsevišķi darbi, tad būvuzņēmējam šo darbu izpilde ir jāparedz, bet ar to izpildi saistītie izdevumi jāiekļauj būvdarbu līgumā minēto darbu cenās.

Nav atsevišķi izdalītas remonta zonas (vietās starp jaunizbūvēto un esošo segumu), tās būvuzņēmējam jāparedz atbilstoši esošajam segumam un jāiekļauj segumu izbūves izmaksās.

Būvuzņēmējam jāņem vērā tehniskajos noteikumos izvirzītie nosacījumi.

Neskaidrību gadījumā sazināties ar būvprojekta autoru, tel. 28305390.

CEĻA REKONSTRUKCIJAS RISINĀJUMI

Būvprojektā paredzēta esošā autoceļa pārbūve, kas paredz brauktuves konstrukcijas pastiprināšanu un meliorācijas sistēmu sakārtošanu. Paredzēti divi normālprofili - NP 7.5 ar samazinātu platumu līdz 7m (no a/c P27 līdz uzņēmumam SIA "Rainis") un NP 3.5 (no uzņēmuma SIA "Rainis" līdz objekta beigām). Braukšanas joslas platums – 3.00m (no a/c P27 līdz uzņēmumam SIA "Rainis") un 3.00m (no uzņēmuma SIA "Rainis" līdz objekta beigām). Nomales platums – 0.50m (no a/c P27 līdz uzņēmumam SIA "Rainis") un 0.25m (no uzņēmuma SIA "Rainis" līdz objekta beigām). No pk 9+20 grāvjus paredzēt rakt platāk (5.0m starp šķautnēm), lai būtu iespējams izmainīties diviem transporta līdzekļiem.

Pirms brauktuves profilēšanas un grāvju rakšanas jānoņem apaugums. Apaugsms noņemams tā, lai veidotos vismaz 3% slīpums uz nogāzes pusi vai atbilstoši šķērsprofilu elementiem.

Lai tiktu nodrošināta ūdens atvade no brauktuves, virsma paredzēta ar šķērskritums 3%. Virāžas maksimālais slīpums 6%. Maksimālais garenkritums 5.67%, minimālais 0.23%. Esošā brauktuve profilējama atbilstoši garenprofilam, lai būtu iespējams izbūvēt pilnu segas konstrukciju.

Nobrauktuves paredzētas ar normālprofilu NP3,5. Izņēmumus skatīt plāna rasējumos. Pirms izbūves, jābūt noņemtai augu zemei, kas iekļaujama ierakuma izbūves darbu apjomā. Segums izbūvējams no drupinātas grants 0/32s 15cm biezumā. Vietās, kur iepriekš nobrauktuve nav bijusi vai ir bijusi nobrauktuve bez seguma, zem seguma slāņa izbūvēt salizturīgo slāni no pievestā salizturīgā materiāla ar biezumu 30cm. Tā kā ceļa konstrukciju ir paredzēts pastiprināt uzberot papildus materiālu, veidojas pacēlums virs esošās virsmas. Lai piegulošo zemes gabalu īpašniekiem nebūtu problēmas iebraucot savā īpašumā sakarā ar stāvu piebērto materiālu, lai nobrauktuve būtu tādā slīpumā, lai pa to varētu pārvietoties bez buksēšanas un lai nobrauktuves būtu vizuāli uztverama, to nākas izbūvēt aiz GND zemes gabalu robežām. Tāpat nepieciešams izbūvēt caurtekas sāngrāvju darbības nodrošināšanai, un nobrauktuve šajās vietās ir jāatjauno. Maksimālais pieļaujamais nobrauktuves slīpums 10%.

Grāvji projektējamā posmā rokami no jauna un tīrāmi esošie. Minimālais kritums 0.21%, maksimālais 5.67%. Grāvju teknes, kam garenkritums ir >3%, nostiprināmas ar frakcionētu šķembu (bez 0 frakcijas daļiņām) 10cm biezumā. Nogāzes veidojamas ar slīpumu 1:1,5. Izņēmuma gadījumā 1:1. Šādas nogāzes nostiprināmas ar dabīgas šķiedras preterozijas paklāju. Tīrot un profilējot grāvjus maksimāli saglabājams esošo nogāžu slīpums. Teknes veidojamas 0,4m platumā atbilstoši garenprofilā doto tekņu atzīmēm. Ja garenprofilā tekņu atzīmes nav dotas, Būvuzņēmējs dabā nosaka ūdens tecēšanas virzienu un tīra grāvi veidojot 0,4m platu tekni.

Būvprojektā paredzēts demontēt esošās caurtekas, jo tās ir sabrukušas un aizbīrušas, un izbūvēt jaunas plastmasas caurtekas. Caurteku pamatā izbūvējams drupinātas grants ar frakciju 0/32s pamats 15cm biezumā. Jāveido fiksējošais piebērums, lai caurteka neizbīdītos no vietas. Aizbērums jāveido no pievestā materiāla – salizturīgas smilts ar $k_f > 1\text{m/dnn}$ līdz nesošai kārtai. Tranšeja aizberama pakāpeniski un blietējama pa 30cm bieziem slāņiem. Virs salizturīgā slāņa uzberams iepriekš noņemtais esošā seguma materiāls 15cm biezumā. Seguma materiāls izbūvējams atbilstoši paredzētajam. Caurtekas zem nobrauktuvēm atļauts attālināt no pamatbrauktuves, ja tas nepieciešams nogāzes slīpuma nodrošināšanai. Caurteku diametrus un garumus skatīt plānā un garenprofilā, ietece un iztece atzīmes skatīt garenprofilā. Caurteku izbūves tipveida risinājumus

skatīt rasējumā TS-5 "Caurtekas". Caurtekām, kam kritums lielāks par 2%, iztekas tekne 10cm biezumā, 1,5m garumā un 0,5m platumā nostiprināma ar frakcionētām šķembām.

Posmā no pk 6+00 līdz 9+15, kur brauktuves platumu plānots paplašināt, jānoņem apaugums un augu zeme, kas iekļaujama ierakuma darbu pozīcijā, tādā apjomā, lai izbūvētu seguma materiālu paredzētajā biezumā un salizturīgo slāni 30cm biezumā. Nepieciešamības gadījumā konstrukcija pieberama ar pievesto materiālu.

Akmeņi, kas atrodas kaudzēs, pārkraujami, lai netraucētu grāvju rakšanai.

Betona stabiņi demontējami tādā apjomā, lai varētu veikt būvdarbus. Stabiņi nododami to īpašniekam.

Būvprojekta realizācijai nocērtami visi krūmi, kas traucē grāvju rakšanai un kas atrodas uz nogāzēm un 1m no tām. Kokus nocirst atbilstoši plānā norādītajam. Pirms likvidēšanas darbiem, apsekot augus kopā ar Pasūtītāja pārstāvi un pieņemt galīgo lēmumu.

SEGAS KONSTRUKCIJA

Aprēķini veikti pieņemot, ka uz esošā seguma ir 50-60Mpa nestspēja. Pastiprinot slāni ar drupinātu granti 0/32s, konstrukcija tiek pastiprināta līdz ~100Mpa, kas ir pietiekama mazas intensitātes autoceļam, jo uz nostiprinātām nomalēm valsts autoceļiem, kur ir iespēja apstāties smagajam transportam, tiek prasīta 85MPa nestspēja.

Vietās, kur iesēdumi nav novēroti, pastiprinošais seguma slānis izbūvējams no drupinātas grants ar frakciju 0/32s 15cm biezumā. Posmos, kur konstrukcijā novērotas deformācijas, paredzēts pastiprinošais slānis 20cm biezumā. Posmu dalījumu skatīt garenprofilā.

Visiem materiāliem ir jāatbilst „Ceļu specifiskācijas 2014” norādītajām prasībām.

INŽENIERKOMUNIKĀCIJAS

Projektējamā posmā atrodas elektroapgādes un sakaru gaisvadu līnijas, kā arī brauktuvi šķērso viens sakaru kabelis. Gaisvadu līniju balsti būvniecības procesā aizsargājami.

Posmā atrodas meliorācijas būves. Būvprojektā paredzēts veikt vienas meliorācijas akas rekonstrukciju tādā apjomā, lai atjaunotu tās funkcionalitāti (skat. rasējumu TS-6 "Meliorācijas sistēmas"). Būvuzņēmējam, Būvuzraugam un Pasūtītāja pārstāvjiem pirms darbu uzsākšanas jāapseko meliorācijas akas, konstatējot defektus un pieņemot lēmumu par darbu veidiem. Būvniekam jārēķinās ar to, ka aku nākas pārbūvēt pilnā apjomā un jāparedz visi materiāli un darbi šī darba veikšanai. Būvuzņēmējam meliorācijas sistēmas sabojāšanas gadījumā jāveic atjaunošanas darbi par saviem līdzekļiem.

Būvdarbu laikā nodrošināt inženiertīklu aizsardzību un nostiprināšanu. 2 metru attālumā no inženiertīkliem rakšanu veikt bez mehānismiem.

SATIKSMES ORGANIZĀCIJA

Saskaņā ar norādījumiem paredzēts saglabāt esošo ceļa zīmju balstus un ceļa zīmes, kā arī uzstādīt jaunas ceļa zīmes. Zīmes uzstādāmas uz cinkotiem metāla balstiem, pamatne betonēta ar betonu C16/20. Pielietojamas I grupas izmēra ceļa zīmes atbilstoši LVS 77-3 un ar 1. atstarošanās klasi atbilstoši LVS 77-2 norādījumiem.

Ceļa zīmju balsti nedrīkst būt plānsieniņi. Ceļa zīmju vairogu materiāls – cinkots skārds. Horizontālais attālums no brauktuves malas līdz tuvākajai ceļa zīmes malai - ne mazāks par 1.0 m, zīmju uzstādīšanas minimālais augstums 1.50 – 2.20m.

SATIKSMEŠ ORGANIZĀCIJA BŪVDARBU LAIKĀ

Satiksmes organizācijas shēmu būvdarbu laikā izstrādā būvuzņēmējs, saskaņā ar Ministru Kabineta noteikumiem Nr. 421 “Noteikumi par darba vietu aprīkošanu uz ceļiem”.

Būvdarbu laikā Uzņēmējam jānodrošina satiksmes plūsmu un jāizstrādā kustības organizēšanas shēmas ar minimāliem ierobežojumiem, nodrošinot kvalitatīvu satiksmes regulēšanu. Būvdarbu laikā jānodrošina iespēja piekļūt rekonstrukcijas posmam pieguļošajās teritorijās, kā arī jāveic pasākumi, kas nodrošinātu vietējiem iedzīvotājiem pēc iespējas mazākas neērtības.

APZAĻUMOŠANA UN LABIEKĀRTOŠANA

Nogāzes nostiprināmas caurteku galos, kā arī vietās, kur nogāzes slīpums ir lielāks par 1:1,5 (skat. plānā). Nogāžu nostiprināšanai izmantojams dabīgas šķiedras preterozijas paklājs. Nostiprināšanai izmantot metāla kniedes ar garumu vismaz 15cm. Kniežu savstarpējais attālums 1m. Paklāju savstarpējais pārklājums vismaz 30cm.

Pie robežzīmju nojaukšanas un jaunu izbūves Būvuzņēmējs pieaicina piegulošo zemes gabalu īpašniekus, sertificētu mērnieku un sastāda attiecīgus aktus. Robežzīmes izbūvējamas atbilstoši pastāvošajiem likumiem un MK noteikumiem.

TS daļas vadītājs:

Roberts Zvejnieks

ATĻAUJAS UN SASKAŅOJUMI

SAPULCES PROTOKOLS

“CEĻA POSMA MEŅGELE-ŠOSEJA P27 PĀRBŪVES BŪVPROJEKTA IZSTRĀDE LEJASCIEMA PAGASTĀ, GULBENES NOVADĀ” SAPULCES

PROTOKOLS

Lejasciema pagasta pārvalde

2015.gada 23. janvārī

Sapulce sākas (plkst.): 9:30

Sapulci vada: SIA “Projekts EAE” R. Zvejnieks

Sapulci protokolē: SIA “Projekts EAE” R. Zvejnieks

Darba kārtībā: Būvprojektā paredzēto nobrauktuvju precizēšana.

1) Izskatāmais jautājums – esošo nobrauktuvju nepieciešamība, jaunu izbūve.
Sapulces laikā nolemto skatītes protokola pielikumos.

2) Izskatāmais jautājums – ceļa brauktuves platuma precizēšana.

Saskaņā ar projektēšanas uzdevuma norādījumiem paredzamais brauktuves platums ir 7.00m un 5.00m rekonstruējamā ceļa beigu posmā.

Pēc uzmērītās situācijas topogrāfiskajā materiālā no rekonstruējamā Pk.9+10 līdz Pk.10+43 faktiskais brauktuves platums ir mazāks par projektēšanas uzdevumā norādīto brauktuves platumu.

Nolemj:

Rekonstruējamajam ceļam paredzam NP7.5 ar kopējo grants seguma platumu (brauktuve + nomales) 7.0m posmā no Pk.0+00 līdz 9+10, savukārt posmā no Pk.9+10 līdz 10+43 NP3.5 ar kopējo grants seguma platumu (brauktuve + nomales) 3.5m.

PIELIKUMI:

Pielikums Nr.1 – Dalībnieku reģistrācijas veidlapa;

Pielikums Nr.2 – Nobrauktuvju precizēšanas veidlapa.

Sapulce beidzās (plkst.): 10:20

Sapulci vadīja:  R. Zvejnieks

Pasūtītāja pārstāvis:  S. KRĒSLINA

 J. BARINSKIS

**“CEĻA POSMA MEŅĢELE-ŠOSEJA P27 PĀRBŪVES BŪVPROJEKTA IZSTRĀDE LEJASCIEMA
PAGASTĀ, GULBENES NOVADĀ” SAPULCES**

**PROTOKOLA PIELIKUMS NR.1
Dalībnieku reģistrācijas veidlapa**

Nr.	Vārds	Uzvārds	Telefona Nr.	e-pasts	Īpašuma nosaukums
1	Vijē	Striņķe	64430647		Striņķu ciems
2	SKAIDUTE	LIVANSKA	28692250		Liģotnes
3	Egons	Ulsaca	9210931		Kummi 4
4	Valdis	Lūsis	29127388		Jaurmācīme
5	Māris	Milus	28379487	lgonajans gulbene.lv	lgonajans paparte pārsūta
6	SANDRA	KRĒSĪNA	28642269	sandra.kresina @gulbene.lv	END Atšķirības un projekta nodalītes Arb. teh.
7	Jānis	Borinovičs			
8					
9					
10					
11					
12					
13					
14					
15					
16					
17					
18					

Sapulces vadītājs: _____

R. Zvejnieks

“CEĻA POSMA MEŅĢELE-ŠOSEJA P27 PĀRBŪVES BŪVPROJEKTA IZSTRĀDE LEJASCIEMA PAGASTĀ, GULBENES NOVADĀ” SAPULCES

**PROTOKOLA PIELIKUMS NR.2
Nobrauktuvju precizēšanas veidlapa**

Piezīmes:

K – nobrauktuve pa kreisi no ceļa ass;

L – nobrauktuve pa labi no ceļa ass;

Pk – ceļa ass pikežaža.

Nr.	Kadastra apzīmējums	Īpašuma nosaukums	Projektētās nobrauktuves	Precizējumi	Īpašnieks/ tiesiskais valdītājs	Personas kods	Paraksts un datums	Saskaņojums pēc izbūves
1	50 640 160 357	Apsīši			Lakeviča Maija	509961-101215	10.09.15	
2	50 640 160 181	Jaunkurmi	Pk.5+87(L);		Lūsis Valdis	091065-12559	23.01.2015	
3	50 640 160 182	Jaunkurmi	Pk.7+55(K);		Lūsis Valdis	091065-12559	23.01.2015	
4	50 640 160 108	Jaunsvikļi	Pk.0+26(L); Pk.0+84(L);		SIA Rainis	54603000377	26.01.2015	
5	50 640 160 109	Jaunsvikļi	Pk.6+68(K);		SIA Rainis	54603000377	26.01.2015	
6	50 640 160 155	Jaunsvikļi	Pk.3+55(K);		SIA Rainis	54603000377	26.01.2015	
7	50 640 160 191	Jāņi	Pk.7+55(L);		SIA Rainis	54603000377	26.01.2015	

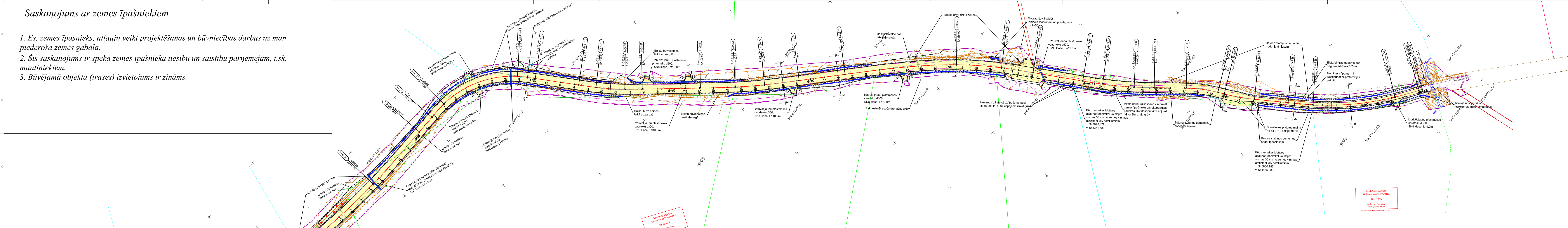
8	50 640 160 285	Kurmi 4	Pk.10+22(K);		Uiska Egons	160466- 1257R	<i>[Signature]</i> 23.01.15
9	50 640 160 066	Līgotnes 2	Pk.0+84(L);		Līkane Dace	070789- 12563	<i>[Signature]</i> 02.02.2015
10	50 640 160 358	Mēngelis	Pk.0+23(K); Pk.0+46(K);		SIA Rožkoks	140970-12566 <i>[Signature]</i>	4.02.2015.
11	50 640 160 205	Rainis	Pk.9+10(L);		SIA Rainis	54603000 377	26.01.2015
12	50 640 160 152	Svikļu ciems	Pk.0+84(K);		Svikle Indra		<i>[Signature]</i>
13	50 640 160 179	Veckurmi	Pk.3+58(L);		Spunde Guntis	071267- 10609	17.02. 2015
14	50 640 160 180	Veckurmi	Pk.3+55(K); Pk.4+82(K); Pk.5+12(K);	Nobūvniecība ar 5+12 6 m platu	Spunde Guntis	071267- 10609	17.02. 2015

[Signature]

SKAŅOJUMA PROTOKOLS AR SKARTO ZEMJU ĪPAŠNIEKIEM

Saskaņojums ar zemes īpašniekiem

1. Es, zemes īpašnieks, atļauju veikt projektēšanas un būvniecības darbus uz man piederošā zemes gabala.
2. Šis saskaņojums ir spēkā zemes īpašnieka tiesību un saistību pārņēmējam, t.sk. mantiniekiem.
3. Būvējamā objekta (trases) izvietojums ir zināms.



Zemes gabala kad. nr.	Īpašnieks, pārvaldītājs	Pers. kods/reģ. nr.	Kontakttālrunis	Korespondences adrese	Piezīmes
00040160185	Eqonis Usona	160466-11578	19210921	Gulbenes nov. Lejasciema pag. "Kumiņi"	
50640160181	Valdis Muižis	091065-12553	29127398	Rīga, strops 3-2 LV-1039	
50640160182	Valdis Muižis	091065-12553	29127398	Rīga, strops 3-2 LV-1039	
50640160188	SIA RĀIHLIS	54603000337	29194477	PKĪDEĻI LEJASCIEMA P. GULBENES NOV.	UZ ZEMES GABALA 50640160180 ESOTĀS PARALELĀS HOBRĀKURĒVĒS AR PLATUMU 3.5 M PALIEKĻĀST UZ 6M KATRU VAI APVIENOT, 30 LIETO LIELĀ GABARĪTA TEHNĪKA UN HEVĀRES IEGRĒBTIES!
50640160189	SIA RĀIHLIS	-	-	-	
50640160191	SIA RĀIHLIS	-	-	-	
50640160205	SIA RĀIHLIS	-	-	-	
50640160155	SIA RĀIHLIS	-	-	-	
50640160318	SIA ROKKOS	140920-12766	29221885	Meņģeļu Lejasciema pag. Gulbenes nov.	
50640160660	Naci Kļavans	070719-1256	28647250	Kaņģeļu2. Lejasciema pag. Gulbenes nov.	
50640160357	Raiņa daudnīca	150981-10143	2899383	Rīga, Ziemeļlatvijas ielā 3-92	
50640160479	Quintis Spunde	071467-10609	6424000	Strāwmalī, Kauguru pag. Bērziņu nov.	
50640160180	-	-	-	-	

APZĪMĒJUMI

- BRAUKTVE – drupinātas grants fr. 0/32s segums
- Seguma robežas
- Proj. grāvis
- Nogāzes šķautne
- Proj. caurteka
- Likvidējami koki/krūmi
- Proj. ceļazīmes balsts
- Proj. ceļazīme

Pasūtītājs: **GULBENES NOVADA DOME**

Projektētājs: **PROJEKTS 3:1:E**

Projekts: Ceļa posma Meņģeļe-šoseja P27 pārbūves būvprojekta izstrāde Lejasciema pagastā, Gulbenes novadā

Rasējums: **SASKAŅOJUMU PROTOKOLS**

Būvproj.vad.	TS daļas vad.	Izstrādāja	Datums	Arhīva Nr.	Mērogs	Stadija	Rasējuma Nr.	Lapu sk.
E.Krūmiņš	R.Zvejnieks	R.Zvejnieks	01.2015.	28_14	1:1000	TP	-	1/1

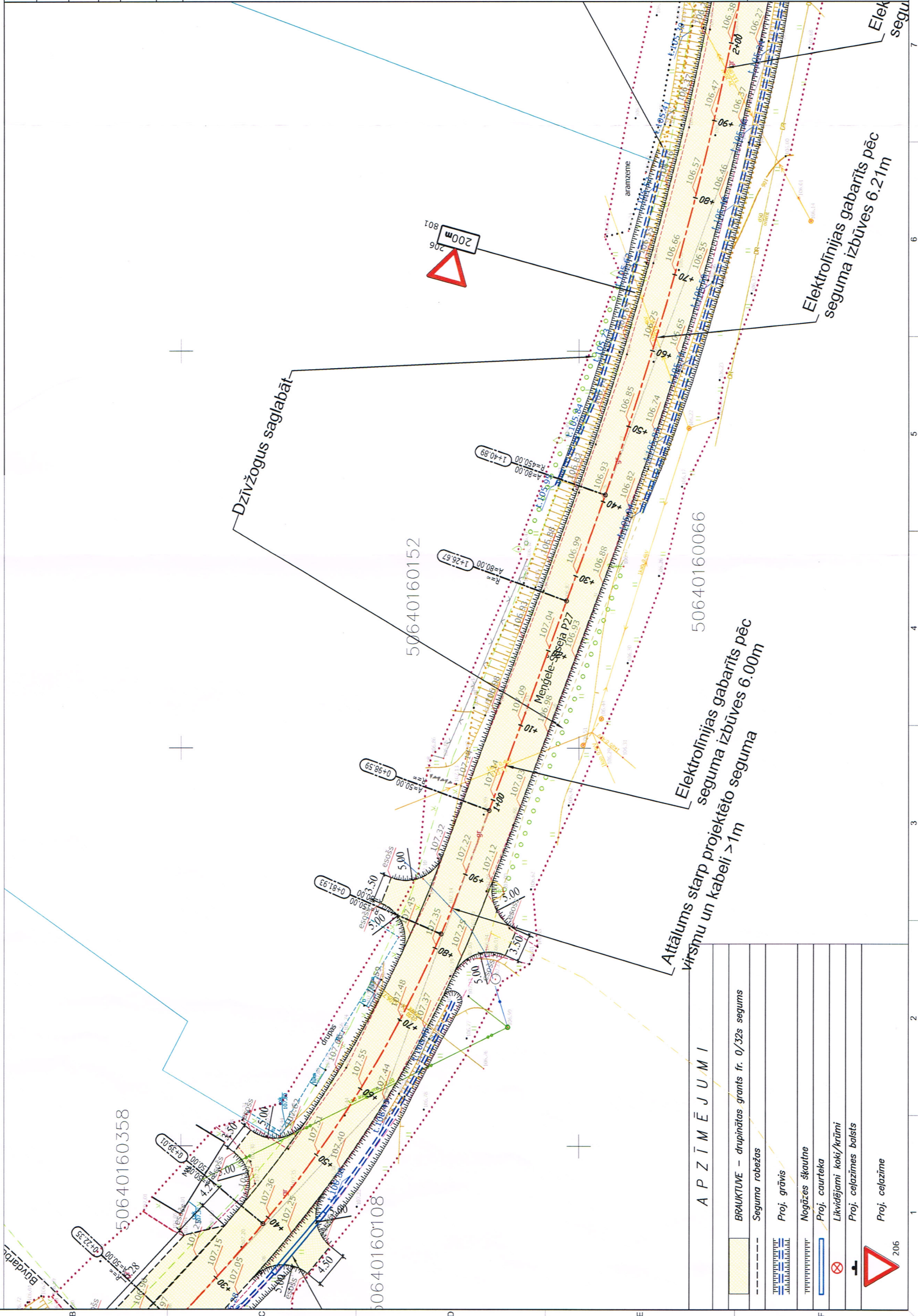
2. daļa

Projekta saskaņošanas protokols ar zemes īpašnieku.

Projekta nosaukums: Mēnģele-šoseja P27 ceļa posma pārbūve
 Pasūtījuma Nr: GND-2014/57-1
 Projektētājs:



Plāns M 1:500 ar projektējamo situāciju

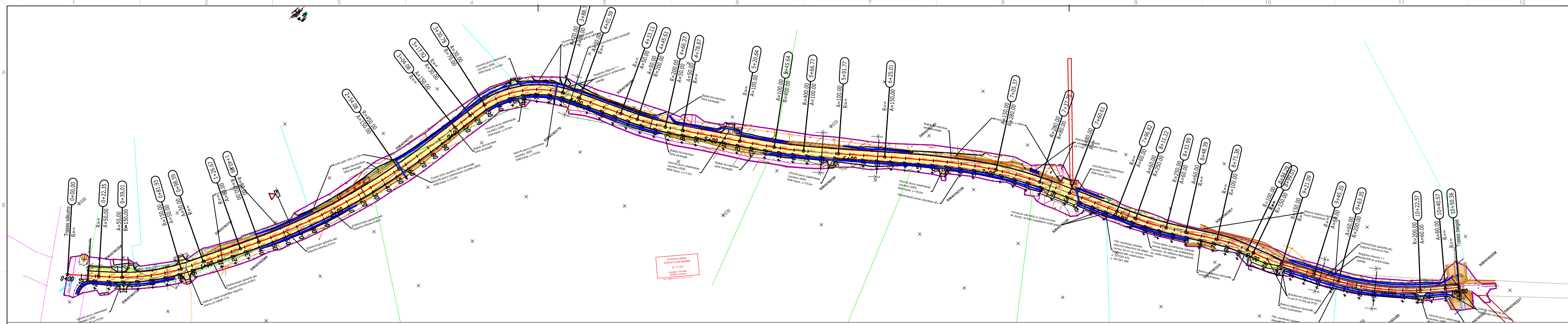


APZĪMĒJUMI

- BRAUKTUVE – drupinātas grants fr. 0/32s segums
- Seguma robežas
- Proj. grāvis
- Nogāzes škaulne
- Proj. caurteka
- Likvidējami koki/kraumi
- Proj. celzāmes balsts
- Proj. celzāme

Ipašuma nosaukums: Svīkļu ciems
Zemes gabala kadastra Nr.: 50640160152
Ipašnieks (īpašnieka pilnvarotā persona): Indra Šmaite
Reģistrācijas/pers. kods:
Zemes īpašnieka vai pilnvarotās personas adrese: Brīvības iela 129-12, Rīga
Kontakttālrunis: 29182805
Es, Indra Šmaite, zemes īpašnieks, atļauju veikt projektēšanas un būvniecības darbus uz man piederošā zemes gabala ar kadastra Nr. 50640160152. Saskaņoju nobrauktuves novietojumu pk 0+84.35 (K) ar platumu 3.5m un garumu (no brauktuves malas 5m).
Piezīmes: <i>Man atļauts mans īpašums atgriezt ar nobrauktuves atgriešanu uz šo ceļu. Atļauju veikt projektēšanas un būvniecības darbus uz man piederošā zemes gabala ar kadastra Nr. 50640160152. Saskaņoju nobrauktuves novietojumu pk 0+84.35 (K) ar platumu 3.5m un garumu (no brauktuves malas 5m).</i>
Šis saskaņojums ir spēkā zemes īpašnieka tiesību un saistību pārņemējam, t.sk. mantiniekiem.
Būvējamā objekta (trases) izvietojums ir zināms. Vienu saskaņošanas protokola eksemplāru saņēmu. Zemes īpašnieks:
<i>Indra Šmaite</i> paraksts 16.02.2014. datums
Es, <i>Indra Šmaite</i> , apliecinu, ka manā klātbūtnē zemes īpašnieks pašrocīgi ierakstījis iepriekšminētos datus:
<i>Indra Šmaite</i> paraksts

ARHITEKTŪRAS DAĻAS TERITORIJAS SADAĻA



- PIEZĪMES**
1. LKS-92 koordinātu sistēma.
 2. Baltijas augstumu sistēma.
 3. Mēroga koeficients: 0.999876
 4. Uzmērīšana veikta 2014.gada 29.novembrī
 5. Uzmērītās teritorijas platība: 2.07ha
 6. Topogrāfiskie apzīmējumi attēloti atbilstoši Ministru kabineta noteikumu Nr.281 1.pielikumam
 7. Inženiertehniskās komunikācijas daļēji apsektas dabā un salīdzinātas apkalpojošajās organizācijās.
 8. Zemes vienību robežas ir attēlotas atbilstoši zemes kadastrālās uzmērīšanas un vietējā ģeodēziskā tīkla precizitātei un var nesakrist ar situāciju plānā
 9. VZD izsniegtā Kadastrs informācija: 635530266769497500.dgn (01.12.2014.)
 10. Uzmērīšanai izmantoti ar LatPos Palsmane korekcijām RTK režīmā noteiktie atbalstpunkti:
3030, xy=347437.987, 650786.470, H=107.134m
3031, xy=347534.663, 650724.013, H=105.518m
3243, xy=346894.186, 651545.449, H=103.111m



**Uzmērījums reģistrēts
Gulbenes novada pašvaldībā**

29. 12. 2014.

**Saskaņoja : Anita Vaska
atbildīgā amatpersona**

Dokuments reģistrēts Gulbenes novada domē ar Nr. 11.2-214/210

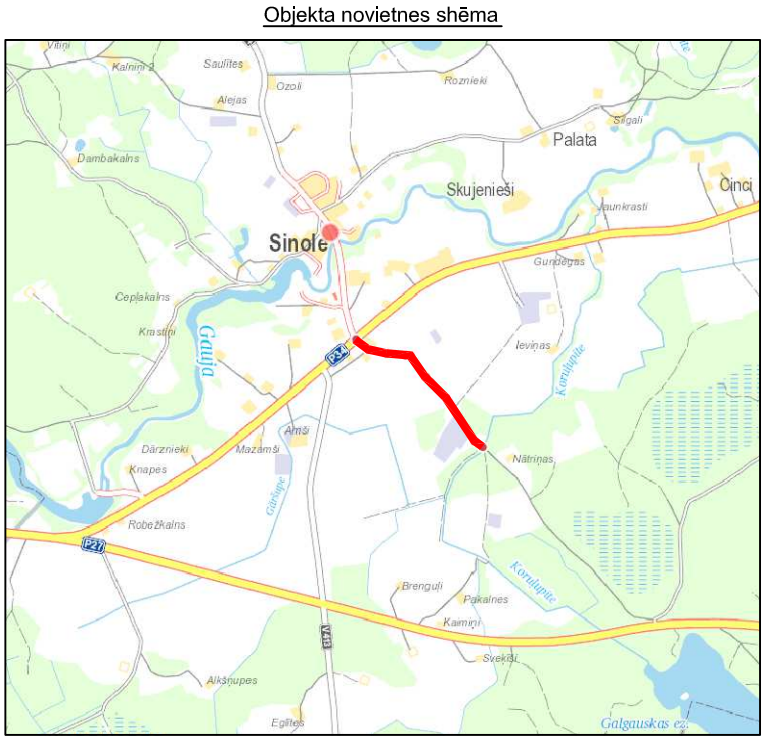
Šajā būvprojektā ir iekļautas un izstrādātas visas nepieciešamās daļas atbilstoši būvatļaujā ietvertajiem nosacījumiem.		Šī būvprojekta TS daļas risinājumi atbilst Latvijas būvnormatīvu un citu normatīvu aktu un Eiropas Savienības dalībvalstu nacionālo standartu un būvnormatīvu tehnikajām, kā arī tehnisko vai īpašo noteikumu prasībām.	
Būvprojekta vadītājs:	Edgars Krūmiņš (vārds un uzvārds) 20-6837 (sertifikāta Nr.)	Būvprojekta daļas vadītājs:	Roberts Zvejnieks (vārds un uzvārds) 20-6578 (sertifikāta Nr.)
21.01.2015. (datums)	(paraksts)	21.01.2015. (datums)	(paraksts)

Skarto zemes gabalu atrašanās vieta:
Lejasciema pag., Gulbenes nov. pašvaldības a/c Menģele-šoseja P27 un piegulošās teritorijas.
Zemes gabalu kadastra Nr:
50640160308
Īpašnieks: Gulbenes novada dome

SASKAŅOTS _____ Datums: _____

Galvenie projekta rādītāji:

Objekta novietne	Lejasciema pag., Gulbenes nov.
Posma sākums	Valsts a/c P27
Posma beigas	Koruļupīte
Pārbūvējamais ceļa posma garums	1035m
Brauktuves platums	7,00m (no a/c P27 līdz SIA Rainis)
	3,50m (no SIA Rainis līdz Koruļupītei)
Segumu veids	Drupināta grants fr. 0/32s
Lietus ūdens atvade	Atklāta līpa
Krustojumu veids	Vienā līmenī



GULBENES NOVADA EKSPLOATĒJOŠO ORGANIZĀCIJU APLIECINĀJUMS PAR PLĀNĀ UZRĀDĪTO APAKŠZEMJU KOMUNIKĀCIJU ATBILSTĪBU ŠO ORGANIZĀCIJU ARHĪVU MATERIĀLIEM

ORGANIZĀCIJA	KOMUNIKĀCIJA	PARAKSTS	DATUMS	UZVĀRDS	PIEZĪMES
A/S"Sadales tīkls"	elektrokabeļi	PARAKSTS	22.12.2014.	A.Cīrulis	saskaņots
SIA"Lattelecom"	telefona kabeļi	PARAKSTS	22.12.2014.	V.Platais	saskaņots
"ZM nekustamie īpašumi" Vidzemes reģiona meliorācijas nodaļas Gulbenes sektors	drenāža	PARAKSTS	22.12.2014.	A.Steps	saskaņojums Nr.259

SIA "Geo Solutions" reģ. Nr. 44103073032 Alūksnes novads, Zeltiņu pagasts, Melnupes 3, LV-4345 t. +37128341637		Objekts: Gulbenes novads, Lejasciema pagasts, Menģele - šoseja P27	
Topogrāfiskais plāns		Objekta ID: GST/2014-12	
Direktors J.Āboliņa Mērnīeks O.Ivanovs		Pasūtītājs: SIA „Projekts EAE” reģ. Nr. 44103073494	
04.12.2014.		Mērogs 1:500 Lapas 2 Lapa 1	

Pievienoto dokumentu saraksts

Nosaukums		Marka
Projektēšanas uzdevuma kopija		
Plānošanas un arhitektūras uzdevuma kopija		
Īpašumtiesību apliecināšanas dokuments		
VAS "LATVIJAS VALSTS CEĻI" tehniskie noteikumi		
AS „SADALES TĪKLS” tehniskie noteikumi		
SIA „LATTELECOM” tehniskie noteikumi		
Madonas reģionālās vides pārvaldes tehniskie noteikumi		
Valsts SIA ZMNI Vidzemes reģiona meliorācijas nodaļas tehniskie noteikumi		

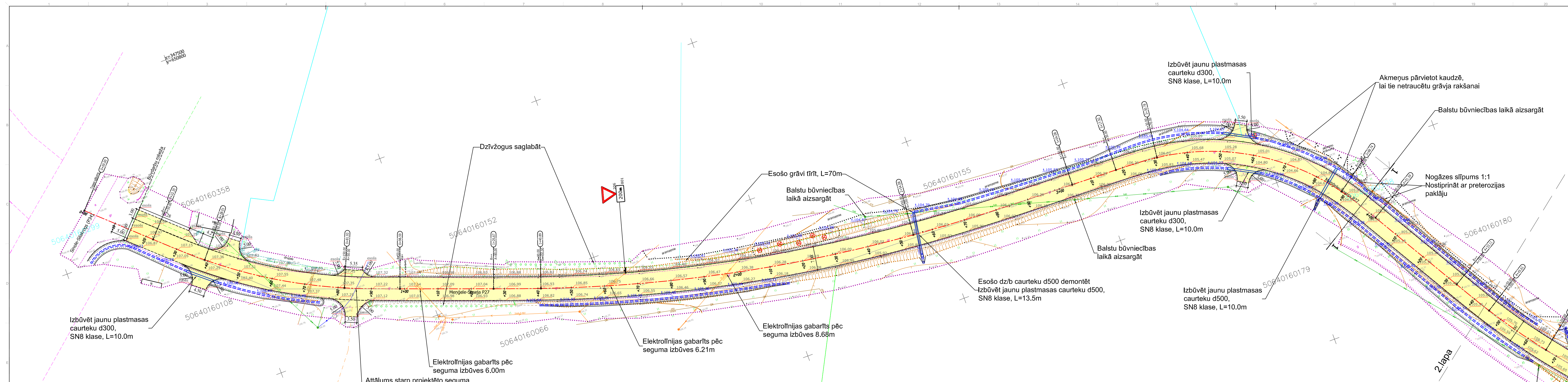
Būvprojekta sastāvs

Sējuma nr.	Sējums	Marka
1.	Vispārīgā daļa, Arhitektūras daļa	TI, IS, BA, TS, ĢP
2.	Darbu organizēšanas projekts	DOP
3.	Izmaksu aprēķins	T

Rasējumu saraksts

Marka	Rasējuma nosaukums	Lapas
ĢP-1	Ģenerālplāns, Vispārīgie rādītāji	1 lapa
TS-2	Plāns	3 lapa
TS-3	Garenprofils	1 lapa
TS-4	Griezumi	1 lapa
TS-5	Caurtekas	1 lapa
TS-6	Meliorācijas sistēmas	1 lapa

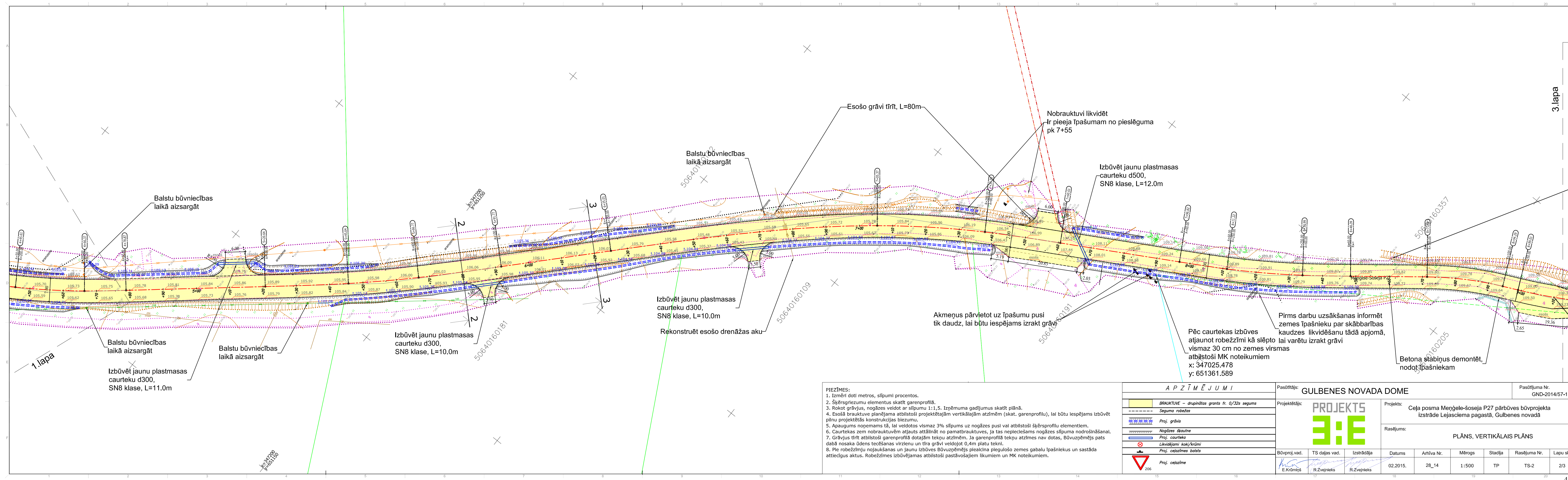
Pasūtītājs: GULBENES NOVADA DOME		Pasūtījuma Nr. GND-2014/57-1	
Projektētājs: PROJEKTS 3:1E	Projekts: Ceļa posma Menģele-šoseja P27 pārbūves būvprojekta izstrāde Lejasciema pagastā, Gulbenes novadā		
Rasējums: ĢENERĀLPLĀNS, VISPĀRĪGIE RĀDĪTĀJI			
Būvproj.vad.	TS daļas vad.	Izstrādāja	Datums
E.Krūmiņš	R.Zvejnieks	R.Zvejnieks	01.2015.
Arhīva Nr.	Mērogs	Stadija	Rasējuma Nr.
28_14	1:2000	TP	ĢP-1
Lapu sk.			
1/1			



- PIEZĪMES:**
- Izmēri doti metros, slīpumi procentos.
 - Šķērsgriezumu elementus skatīt garenprofilā.
 - Rokot grāvjus, nogāzes veidot ar slīpumu 1:1,5. Izņēmuma gadījumus skatīt plānā.
 - Esošā brauktuve planējama atbilstoši projektētajām vertikālajām atzīmēm (skat. garenprofilu), lai būtu iespējams izbūvēt pilnu projektētās konstrukcijas biežumu.
 - Apaugums nopemams tā, lai veidotos vismaz 3% slīpums uz nogāzes pusi vai atbilstoši šķērsgriezumam elementiem.
 - Caurtekas zem nobrauktuvēm atļauts attālināt no pamatbrauktuves, ja tas nepieciešams nogāzes slīpuma nodrošināšanai.
 - Grāvju tīrīt atbilstoši garenprofilā dotajām tekpu atzīmēm. Ja garenprofilā tekpu atzīmes nav dotas, būvuzņēmējs pats dabā nosaka ūdens tecēšanas virzienu un tīra grāvi veidojot 0,4m platu tekni.
 - Pie robežlīniju nojaukšanas un jaunu izbūves būvuzņēmējs pieļaujamo zemes gabalu īpašniekus un sastāda attiecīgus aktus. Robežlīnijas izbūvējamas atbilstoši pastāvošajiem likumiem un MK noteikumiem.

APZĪMĒJUMI	
	BRAUKTUVE – drupinātas grants fr. 0/32s segums
	Seguma robežas
	Proj. grāvis
	Nogāzes škaulte
	Proj. caurteka
	Likvidējami koki/krūmi
	Proj. ceļazīmes balsts
	Proj. ceļazīme

Pasūtītājs: GULBENES NOVADA DOME		Pasūtītāja Nr. GND-2014/57-1	
Projektētājs: PROJEKTS 3:1:E		Projekts: Ceļa posma Meņģeļu-šoseja P27 pārbūves būvprojekta izstrāde Lejasciema pagastā, Gulbenes novadā	
Būvproj.vad. <i>E.Krāmiņš</i>		Rasējums: PLĀNS, VERTIKĀLAIS PLĀNS	
TS daļas vad. <i>R.Zvejnieks</i>	Izstrādāja <i>R.Zvejnieks</i>	Datums: 02.2015.	Arhīva Nr. 28_14
Mērogs: 1:500	Stadija: TP	Rasējuma Nr. TS-2	Lapu sk. 1/3



3.lapa

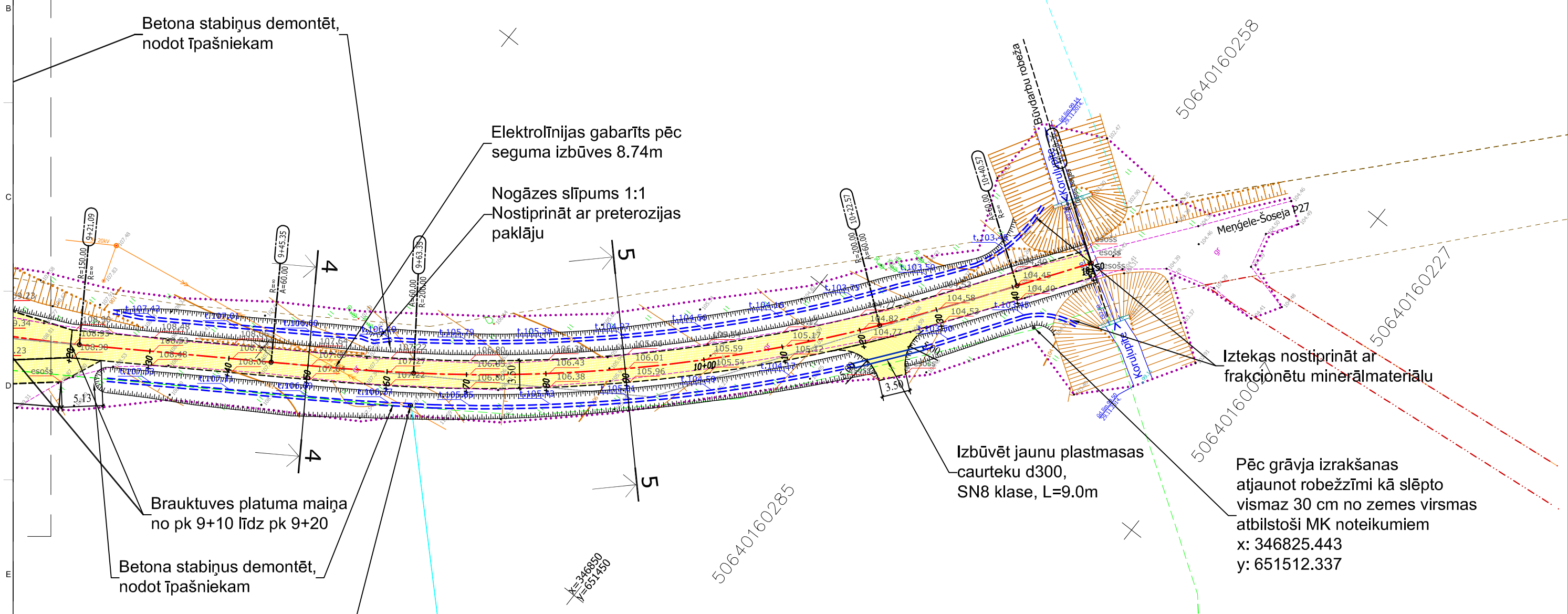
1.lapa

- PIEZĪMES:**
- Izmēri doti metros, slīpumi procentos.
 - Šķērsgrīzumu elementus skatīt garenprofilā.
 - Rokot grāvjus, nogāzes veidot ar slīpumu 1:1,5. Izņēmuma gadījumus skatīt plānā.
 - Esošā brauktuve planējama atbilstoši projektētajām vertikālajām atzīmēm (skat. garenprofilu), lai būtu iespējams izbūvēt pilnu projektētās konstrukcijas biezumu.
 - Apaugums nopemams tā, lai veidotos vismaz 3% slīpums uz nogāzes pusi vai atbilstoši šķērsprofilu elementiem.
 - Caurtekas zem nobrauktuvēm atļauts attālināt no pamatbrauktuves, ja tas nepieciešams nogāzes slīpuma nodrošināšanai.
 - Grāvjus tīrīt atbilstoši garenprofilā dotajām tepku atzīmēm. Ja garenprofilā tepku atzīmes nav dotas, Būvuzpņēmējs pats dabā nosaka ūdens tecēšanas virzienu un tīra grāvi veidojot 0,4m platu tekni.
 - Pie robežzīmju nojaukšanas un jaunu izbūves Būvuzpņēmējs pieaicina piegulošo zemes gabalu īpašniekus un sastāda attiecīgus aktus. Robežzīmes izbūvējamas atbilstoši pastāvošajiem likumiem un MK noteikumiem.

A P Z Ī M Ē J U M I	
	BRAUKTUVE – drupinātas grants fr. 0/32s segums
	Seguma robežas
	Proj. grāvis
	Nogāzes škaulte
	Proj. caurteka
	Likvidējami kok/krūmi
	Proj. ceļazīmes balsts
	Proj. ceļazīme

Pasūtītājs: GULBENES NOVADA DOME		Pasūtītāja Nr. GND-2014/57-1	
Projektētājs: PROJEKTS 3:1:E		Projekts: Ceļa posma Meņģele-šoseja P27 pārbūves būvprojekta izstrāde Lejasciema pagastā, Gulbenes novadā	
Būvproj.vad. E.Krāmiņš		Rasējums: PLĀNS, VERTIKĀLAIS PLĀNS	
TS daļas vad. R.Zvejnieks	Izstrādāja R.Zvejnieks	Datums: 02.2015.	Arhīva Nr. 28_14
Mērogs: 1:500	Stadija: TP	Rasējuma Nr. TS-2	Lapu sk. 2/3

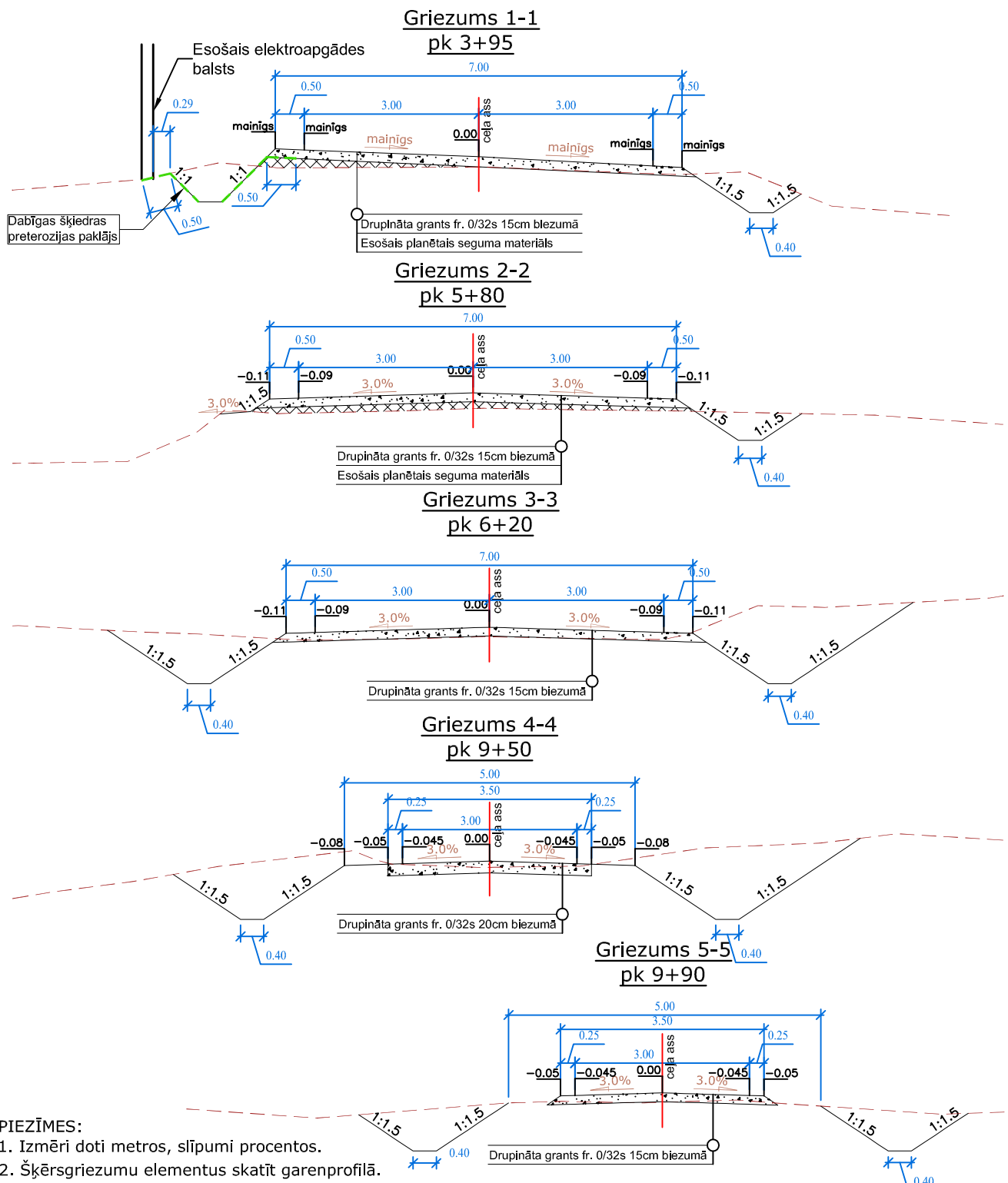
- PIEZĪMES:**
1. Izmēri doti metros, slīpumi procentos.
 2. Šķērsriezumu elementus skatīt garenprofilā.
 3. Rokot grāvjus, nogāzes veidot ar slīpumu 1:1,5. Izņēmuma gadījumus skatīt plānā.
 4. Esošā brauktuve planējama atbilstoši projektētajām vertikālajām atzīmēm (skat. garenprofilu), lai būtu iespējams izbūvēt pilnu projektētās konstrukcijas biežumu.
 5. Aupaugums noņemams tā, lai veidotos vismaz 3% slīpums uz nogāzes pusi vai atbilstoši šķērsprofilu elementiem.
 6. Caurtekas zem nobrauktuvēm atļauts attālināt no pamatbrauktuves, ja tas nepieciešams nogāzes slīpuma nodrošināšanai.
 7. Grāvjus tīrīt atbilstoši garenprofilā dotajām tekņu atzīmēm. Ja garenprofilā tekņu atzīmes nav dotas, Būvuzņēmējs pats dabā nosaka ūdens tecēšanas virzienu un tīra grāvi veidojot 0,4m platu tekni.
 8. Pie robežzīmju nojaukšanas un jaunu izbūves Būvuzņēmējs pieaicina piegulošo zemes gabalu īpašniekus un sastāda attiecīgus aktus. Robežzīmes izbūvējamas atbilstoši pastāvošajiem likumiem un MK noteikumiem.



Pēc caurtekas izbūves atjaunot robežzīmi kā slēpto vismaz 30 cm no zemes virsmas atbilstoši MK noteikumiem
 x: 346880.747
 y: 651455.883

A P Z Ī M Ē J U M I	
	BRAUKTUVE – drupinātas grants fr. 0/32s segums
	Seguma robežas
	Proj. grāvis
	Nogāzes škautne
	Proj. caurteka
	Likvidējami koki/krūmi
	Proj. ceļazīmes balsts
	Proj. ceļazīme

Pasūtītājs: GULBENES NOVADA DOME		Pasūtījuma Nr. GND-2014/57-1	
Projektētājs: PROJEKTS 3:1:E		Projekts: Ceļa posma Meņģele-šoseja P27 pārbūves būvprojekta izstrāde Lejasciema pagastā, Gulbenes novadā	
Būvproj.vad. E.Krūmiņš		Rasējums: PLĀNS, VERTIKĀLAIS PLĀNS	
TS daļas vad. R.Zvejnieks	Izstrādāja R.Zvejnieks	Datums 02.2015.	Arhīva Nr. 28_14
Mērogs 1:500	Stadija TP	Rasējuma Nr. TS-2	Lapu sk. 3/3



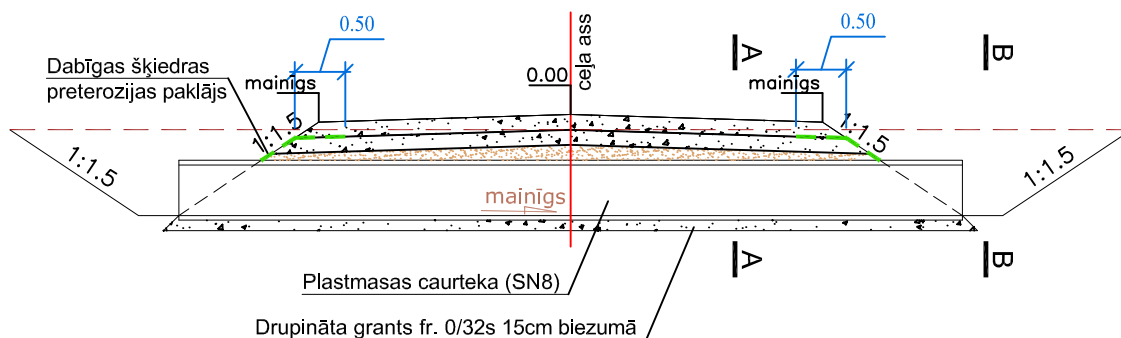
PIEZĪMES:

1. Izmēri doti metros, slīpumi procentos.
2. Šķērsgriezumu elementus skatīt garenprofilā.
3. Rokot grāvjus, nogāzes veidot ar slīpumu 1:1,5. Izņēmuma gadījumus skatīt plānā.
4. Esošā brauktuve planējama atbilstoši projektētajām vertikālajām atzīmēm (skat. garenprofilu), lai būtu iespējams izbūvēt pilnu projektētās konstrukcijas biezumu.
5. Apgaums noņemams tā, lai veidotos vismaz 3% slīpums uz nogāzes pusi vai atbilstoši šķērsprofilu elementiem.
6. Nogāžu nostiprināšanai izmantojams dabīgas šķiedras preterozijas paklājs. Nostiprināšanai izmantot metāla kniedes ar garumu vismaz 15cm. Kniedžu savstarpējais attālums 1m. Paklāju savstarpējais pārklājums vismaz 30cm.

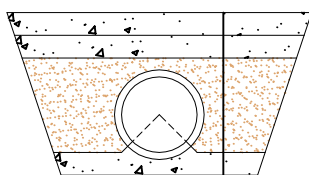
Pasūtītājs: GULBENES NOVADA DOME						Pasūtījuma Nr. GND-2014/57-1		
Projektētājs: PROJEKTS 3:1:E			Projekts: Ceļa posma Meņģele-šoseja P27 pārbūves būvprojekta izstrāde Lejasciema pagastā, Gulbenes novadā					
			Rasējums: GRIEZUMI					
Būvproj.vad.	TS daļas vad.	Izstrādāja	Datums	Arhīva Nr.	Mērogs	Stadija	Rasējuma Nr.	Lapu sk.
<i>E. Krūmiņš</i> E. Krūmiņš	<i>R. Zvejnieks</i> R. Zvejnieks	<i>R. Zvejnieks</i> R. Zvejnieks	02.2015.	28_14	1:100	TP	TS-4	1/1

Caurteku izbūves tipveida griezumums

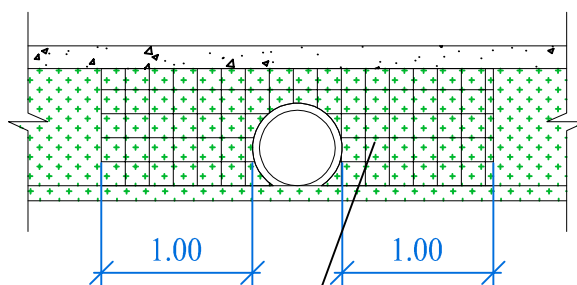
M 1:75



Griezums A-A
M1:50



Griezums B-B
M1:50



Dabīgas šķiedras preterozijas paklājs

Drupināta grants fr. 0/32s 15cm biezumā

Iepriekš noņemtais esošā seguma materiāls 15cm biezumā

Salizturīgs materiāls ($k_f > 1\text{m/dnn}$)

Drupināta grants fr. 0/32s 15cm biezumā

PIEZĪMES:

1. Izmēri doti metros, slīpumi procentos.
2. Caurteku ieteces/izteces atzīmes skatīt garenprofilā. Cauteku diametru skatīt plānā un garenprofilā.
3. Vīsi ar caurteku izbūvi saistītie darbi iekļaujami vienā pozīcijā "Caurteku izbūve".
4. Nogāžu nostiprināšanai izmantojams dabīgas šķiedras preterozijas paklājs. Nostiprināšanai izmantot metāla kniedes ar garumu vismaz 15cm. Kniežu savstarpējais attālums 1m. Paklāja pārklājums vismaz 30cm.
5. Tranšeju aizbērt ar salizturīgu materiālu ($k_f > 1\text{m/dnn}$).
6. Tranšeja aizberama pakāpeniski un blietējama pa 30cm bieziem slāņiem.
7. Caurtekām, kam kritums lielāks par 2%, iztekas tekne 10cm biezumā, 1,5m garumā un 0,5m platumā nostiprināma ar frakcionētām šķembām.

Pasūtītājs: **GULBENES NOVADA DOME**

Pasūtījuma Nr.
GND-2014/57-1

Projektētājs:

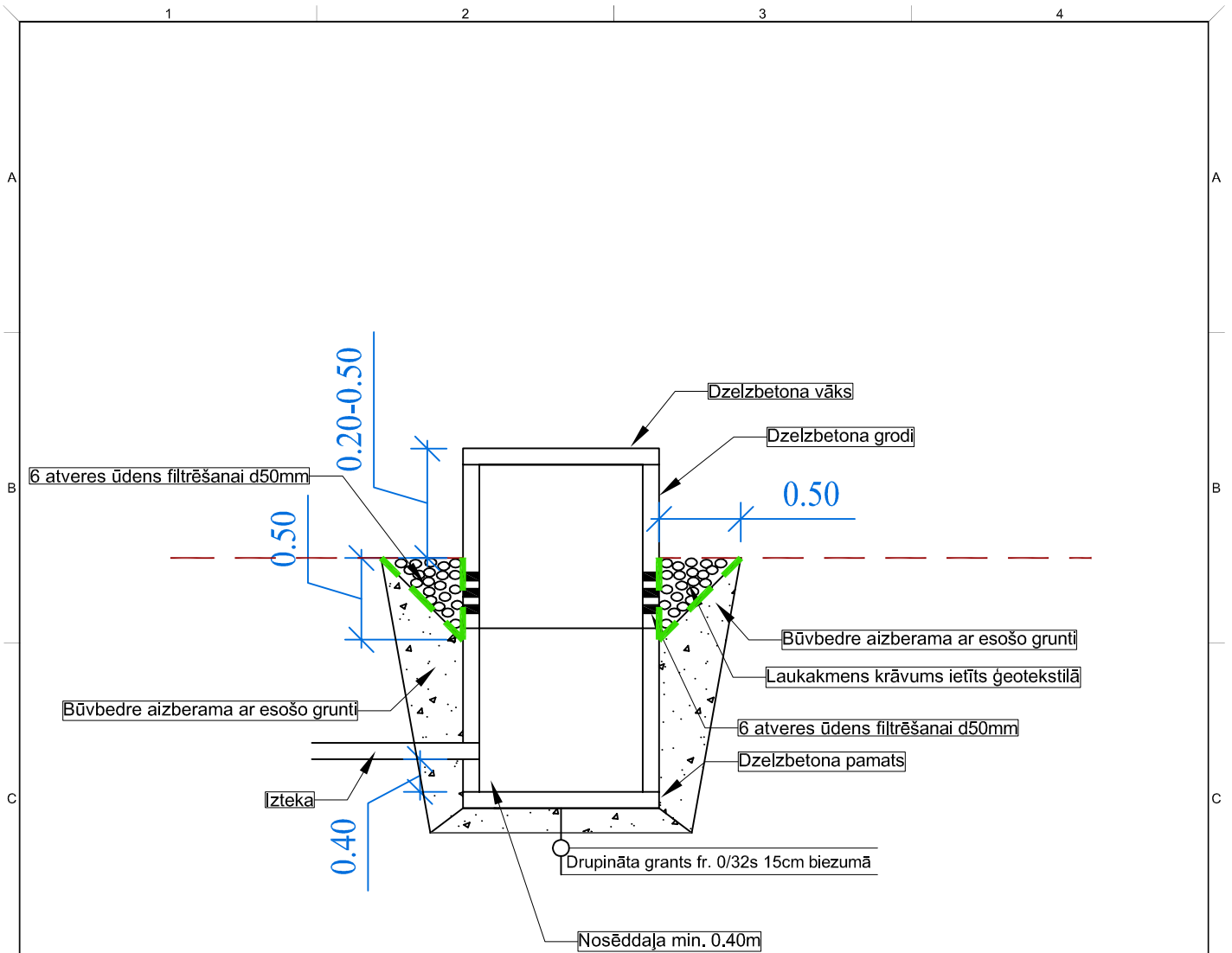
PROJEKTS
3:1

Projekts: Ceļa posma Meņģele-šoseja P27 pārbūves būvprojekta izstrāde Lejasciema pagastā, Gulbenes novadā

Rasējums:

CAURTEKAS

Būvproj.vad.	TS daļas vad.	Izstrādāja	Datums	Arhīva Nr.	Mērogs	Stadija	Rasējuma Nr.	Lapu sk.
 E. Krūmiņš	 R. Zvejnieks	 R. Zvejnieks	02.2015.	28_14	1:75 1:50	TP	TS-5	1/1



PIEZĪMES:

1. Izmēri doti metros, slīpumi procentos.
2. Būvuzņēmējam, Būvuzraugam un Pasūtītāja pārstāvjiem pirms darbu uzsākšanas jāapseko meliorācijas akas, konstatējot defektus un pieņemot lēmumu par darbu veidiem
3. Būvniekam jāreķinās ar to, ka aku nākas pārbūvēt pilnā apjomā un jāparedz visi materiāli un darbi šī darba veikšanai
4. Bojātās dzelzbetona konstrukcijas jāremontē ar cementa javu
5. Akas diametrs 1000mm vai atbilstoši esošajam.
6. Jābūt izveidotām atverēm virszemes ūdens savākšanai divās pusēs, katrā pa 6 atverēm ar d50mm
7. Atveru vietai jābūt aizklātai, bet filtrējošai, lai aka neaizsērētu
8. Laukakmeņu diametram jābūt no 120mm līdz 250mm
9. Geotekstilam jābūt filtrējošam un atdalošam. Nestspējas prasības netiek izvirzītas
10. Akas grodi viens uz otra jāliek uz cementa javas kārtas un akas grodu ārpusē savienojumu vietās ar bitumena mastiku jāpielīmē divas kārtas 30cm plata polietilēna plēves lēta.
11. Māla caurules pievienojuma vietā akai 1,5m garumā jāaizvieto ar attiecīgā izmēra neperforētu plastmasas cauruli un tā jānostiprina grodu sienīņā ar cementa javu.
12. Visiem pievienojumiem saglabājamas esošās teknes atzīmes.
13. Aizberot akas būvbedri, grunts jāblīvē līdz 20cm biezos slāņos.
14. Jāveic visu pievienojumu skalošana.

Pasūtītājs: **GULBENES NOVADA DOME**

Pasūtījuma Nr.
GND-2014/57-1

Projektētājs:



Projekts:

Ceļa posma Meņģele-šoseja P27 pārbūves būvprojekta izstrāde Lejasciema pagastā, Gulbenes novadā

Rasējums:

MELIORĀCIJAS SISTĒMAS

Būvproj.vad.	TS daļas vad.	Izstrādāja	Datums	Arhīva Nr.	Mērogs	Stadija	Rasējuma Nr.	Lapu sk.
			02.2015.	28_14	1:40	TP	TS-6	1/1

DETALIZĀCIJAS DAĻA

Ass nospraužamo punktu koordinātes LKS - 92 sistēmā		
Pikets	X(m)	Y(m)
0+00.00	347466.054	650761.433
0+20.00	347452.427	650776.071
0+40.00	347439.072	650790.955
0+60.00	347427.446	650807.210
0+80.00	347418.084	650824.867
1+00.00	347410.781	650843.481
1+20.00	347403.877	650862.252
1+40.00	347397.031	650881.043
1+60.00	347390.808	650900.049
1+80.00	347385.435	650919.312
2+00.00	347380.924	650938.795
2+20.00	347377.283	650958.459
2+40.00	347374.519	650978.266
2+60.00	347372.636	650998.175
2+80.00	347371.514	651018.143
3+00.00	347370.820	651038.131
3+20.00	347370.226	651058.122
3+40.00	347367.801	651077.927
3+60.00	347360.113	651096.317
3+80.00	347347.554	651111.794
4+00.00	347331.274	651123.334
4+20.00	347314.014	651133.438
4+40.00	347296.765	651143.561
4+60.00	347280.079	651154.574
4+80.00	347264.460	651167.059
5+00.00	347249.111	651179.881
5+20.00	347233.761	651192.702
5+40.00	347218.490	651205.616
5+60.00	347203.697	651219.074
5+80.00	347189.567	651233.225
6+00.00	347175.775	651247.709
6+20.00	347162.003	651262.212
6+40.00	347148.213	651276.698
6+60.00	347134.231	651290.997
6+80.00	347119.811	651304.855
7+00.00	347104.733	651317.990
7+20.00	347088.829	651330.110
7+40.00	347072.101	651341.064
7+60.00	347054.772	651351.048
7+80.00	347037.329	651360.833
8+00.00	347019.887	651370.620
8+20.00	347002.720	651380.874
8+40.00	346986.385	651392.405
8+60.00	346970.568	651404.644
8+80.00	346954.547	651416.605
9+00.00	346936.846	651425.866
9+20.00	346919.346	651435.518
9+40.00	346902.592	651446.442
9+60.00	346885.922	651457.490
9+80.00	346870.084	651469.689
10+00.00	346855.542	651483.407
10+20.00	346842.442	651498.509
10+40.00	346830.712	651514.705
10+43.00	346829.002	651517.169

R.Zvejnieks 21.01.2015.

Sertifikāta Nr. 20-6578

CAURTEKU SARAKSTS

Nr. p.k.	Atrašanās vieta (garenass Pk+)	Esošā vai projektētā	Materiāls	Ailes platums vai diametrs (m)	Garums (m)	Augstuma atzīme (m)		Garenlīpums (%)	Ūdens tecēšanas virziens	Piezīmes
						ieteces	izteces			
1	2	3	4	5	6	7	8	9	10	11
1	0+40.00	projektētā	plastmasas	∅0.3	10.00	106.35	106.30	0.5	pk sākums	caurteka nobrauktuvē LP
2	2+55.45	projektētā	plastmasas	∅0.5	13.50	104.70	104.60	0.7	pa labi	zem pamatceļa
3	3+55.00	projektētā	plastmasas	∅0.3	10.00	104.27	104.21	0.6	pk beigas	caurteka nobrauktuvē KP
4	3+58.15	projektētā	plastmasas	∅0.3	10.00	104.19	104.04	1.5	pk beigas	caurteka nobrauktuvē LP
5	3+84.00	projektētā	plastmasas	∅0.5	10.00	104.05	103.75	3.0	pa labi	zem pamatceļa
6	5+11.90	projektētā	plastmasas	∅0.3	11.00	105.19	105.17	0.2	pk sākums	caurteka nobrauktuvē KP
7	5+87.00	projektētā	plastmasas	∅0.3	10.00	105.29	105.25	0.4	pk sākums	caurteka nobrauktuvē LP
8	6+67.40	projektētā	plastmasas	∅0.3	10.00	104.79	104.75	0.4	pk beigas	caurteka nobrauktuvē LP
9	2+55.45	projektētā	plastmasas	∅0.5	12.00	107.11	106.70	3.4	pa kreisi	zem pamatceļa
10	10+22.60	projektētā	plastmasas	∅0.3	9.00	103.85	103.52	3.7	pk beigas	caurteka nobrauktuvē LP

Sastādīja: /R.Zvejnieks/

Pārbaudīja: /E.Krūmiņš/

NOBRAUKTUVJU SARAKSTS

Nr. p.k.	Atrašanās vieta (garenass Pk+)	Novietojums pret ceļa asi	Nozīme	NP	Piezīmes
1	2	3	4	5	6
1	0+26.15	pa kreisi	stāvvietā	-	skat. plānā
2	0+40.00	pa labi	uz īpašumu	NP4.5	
3	0+45.70	pa kreisi	uz īpašumu	NP3.5	
4	0+84.35	pa kreisi	uz īpašumu	NP3.5	
5	0+84.35	pa labi	uz īpašumu	NP3.5	
6	3+55.00	pa kreisi	uz īpašumu	NP3.5	
7	3+58.15	pa labi	uz īpašumu	NP3.5	
8	5+11.90	pa kreisi	uz īpašumu	NP5.5	6m platumā
9	5+87.00	pa labi	uz īpašumu	NP3.5	
10	6+67.40	pa labi	uz īpašumu	NP3.5	
11	7+47.30	pa labi	uz īpašumu	-	skat. plānā
12	7+56.00	pa kreisi	uz īpašumu	NP5.5	6m platumā
13	7+63.50	pa labi	uz īpašumu	-	skat. plānā
14	9+10.00	pa labi	uz īpašumu	-	skat. plānā
15	10+22.60	pa labi	uz īpašumu	NP3.5	

Sastādīja:

/R.Zvejnieks/

Pārbaudīja:

/E.Krūmiņš/