

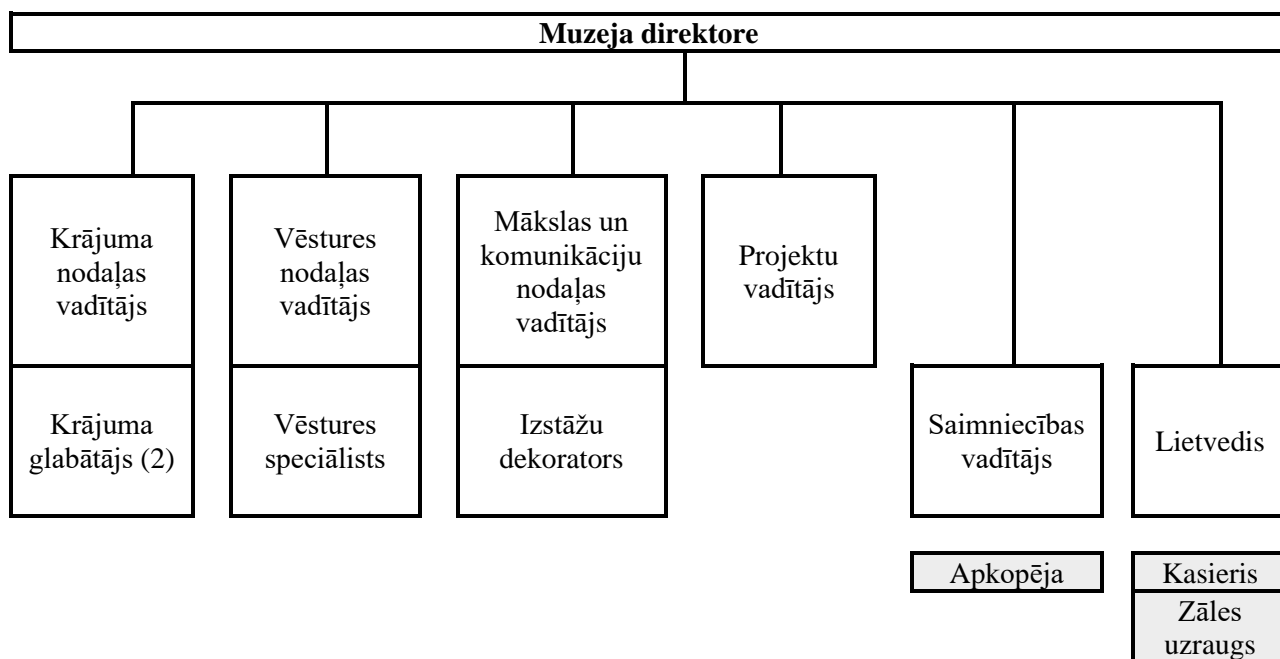
Gulbenes novada vēstures un mākslas muzeja
DARBĪBAS UN ATTĪSTĪBAS STRATĒGIJA
2022.–2027. gadam

I. VISPĀRĪGĀ DAĻA

1. MUZEJA RAKSTUROJUMS, TĀ LOMA SABIEDRĪBĀ

1.1. Muzeja darbības pilnvarojums

Gulbenes novada vēstures un mākslas muzejs (turpmāk tekstā Muzejs) ir Gulbenes novada pašvaldības dibināta sabiedrībai pieejama izglītojoša un pētniecības iestāde, kas izveidota valsts kultūrpolitikas īstenošanai Gulbenes novadā. Muzeja darbības pamats ir Gulbenes novada domes 2017. gada 25. maija sēdē apstiprināts nolikums.



1.2. Muzeja misijas definējums

Muzeja misija ir veicināt sabiedrības interesi, izpratni un lepnumu par Gulbenes novada vēsturi. Radīt sajūtu muzeju, ievēdot radošo novadnieku krāšņajā pasaulē. Izmantot daudzveidīgas darba formas. Veidot saliedētu, iekļaujošu un tolerantu sabiedrību Latvijā.

1.3. Muzeja darbības virzieni

Muzejam ir trīs darbības pamatvirzieni:

- materiālās un nemateriālās kultūras un dabas vērtību uzkrāšana, dokumentēšana un saglabāšana;
- Muzeja krājuma un ar to saistītās informācijas pētniecība;
- sabiedrības izglītošana, novada materiālās un nemateriālās kultūras popularizēšana, veidojot ekspozīcijas un izstādes, kā arī izmantojot citus ar muzeja darbību saistītus izglītošanas un popularizēšanas veidus.

1.4. Muzeja darbības mērķi un uzdevumi

Muzejs turpmākajiem 5 gadiem izvirza šādus mērķus un galvenos uzdevumus:

Mērķis:

1. Materiālās un nemateriālās kultūras un dabas vērtību uzkrāšana, dokumentēšana un saglabāšana (saskaņā ar Valsts kultūrpolitikas pamatnostādņem 2021.–2027.gadam, Gulbenes novada ilgtspējīgas attīstības stratēģiju 2014.–2030. gadam, 1. stratēģiskais mērķis, 6. apakšpunkts, 3. stratēģiskais mērķis, 2., 3., 4. apakšpunkts).

Uzdevumi:

- 1.1. Nodrošināt Muzeja Krājuma politikai atbilstošu Nacionālā muzeju krājuma pastāvīgu papildināšanu ar Valsts kultūrkapitāla fonda atbalstu, Muzeja budžetu un piesaistot privāto finansējumu;
- 1.2. Veikt krājuma komplektēšanu un dokumentēšanu – krājuma uzskaitē, kartotēkas, esības pārbaudes un krājuma novērtēšana, priekšmetu digitalizācija;
- 1.3. Izmantojot muzeja krājumu, pētīt, apkopot un popularizēt informāciju par notikumiem, personībām, prasmēm un vēsturiskiem procesiem Gulbenes novadā - Gulbenes novada vēsture, ievērojamie novada mākslinieki, Gulbenes novada muižas, tautsaimniecības attīstība Gulbenes novadā;
- 1.4. Turpināt informācijas ievadī Nacionālajā muzeju krājuma kopkataloga informācijas sistēmā (Nacionālā muzeju krājuma kopkatalogā), saglabājot arī tradicionālo primārās uzskaites kartotēku;
- 1.5. Nodrošināt apstākļus muzeja krājuma saglabāšanai atbilstoši LR Ministru kabineta 2006. gada 21. novembra noteikumiem Nr. 956 “Noteikumi par Nacionālo muzeju krājumu”. Paplašināt krājuma glabāšanai nepieciešamās telpas.

Mērķis:

2. Muzeja krājuma un ar to saistītās informācijas pētniecība (saskaņā ar Valsts kultūrpolitikas pamatnostādņem 2021.–2027. gadam, Gulbenes novada ilgtspējīgas attīstības stratēģiju 2014.–2030. gadam, 1. stratēģiskais mērķis, 6. apakšpunkts, 3. stratēģiskais mērķis, 2., 3., 4. apakšpunkts).

Uzdevumi:

- 2.1. Pētīt un radīt stāstu par Gulbenes novada teritorijas vēsturi;
- 2.2. Pētīt ievērojamākos Gulbenes novada teritorijas māksliniekus; Gulbenes novada teritorijas muižas, tautsaimniecības attīstību Gulbenes novada teritorijā;
- 2.3. Pētīt nemateriālo kultūras mantojumu (vilnas un linu apstrādes prasmes), Muzeja krājumā iekļautos priekšmetus, arhīvu, citu muzeju un bibliotēku materiālus;
- 2.4. Pētījumu rezultātā veidot Muzeja infrastruktūrai atbilstošu ekspozīciju piedāvājumu.

Mērķis:

3. Sabiedrības izglītošana, novada materiālās un nemateriālās kultūras popularizēšana, veidojot ekspozīcijas un izstādes, kā arī izmantojot citus ar Muzeja darbību saistītus izglītošanas un popularizēšanas veidus (saskaņā ar Valsts kultūrpolitikas pamatnostādņem 2021.–2027. gadam, Gulbenes novada ilgtspējīgas attīstības stratēģija 2014.–2030. gadam, 1. stratēģiskais mērķis, 6. apakšpunkts, 3. stratēģiskais mērķis, 2., 3., 4. apakšpunkts).

Uzdevumi:

- 3.1. Izveidot jaunas ekspozīcijas, izstādes, izglītojošās programmas, pasākumus, publikācijas par Gulbenes novada vēsturi, Gulbenes novada muižām, Gulbenes novada teritorijā dzimušajiem māksliniekiem (Jūliju Madernieku, Jūliju Straumi, Leo Svempu, Ludolfu Libertu, Voldemāru Irbi, Jāni Brekti u.c.) un nodrošināt to popularizēšanu sabiedrībā;
- 3.2. Pilnveidot ekspozīcijas “Divi Jūliji”, “Tautsaimniecība”, “Laikmeta estētika” un “Kolorītais Leo Svemps”;
- 3.3. Veidot izglītojošu Muzeja piedāvājumu dažādām sabiedrības grupām.

2. MUZEJA IEKŠĒJĀS UN ĀRĒJĀS DARBĪBAS VIDES FAKTORU ANALĪZE

2.1. Pārskata periodā sasniegtie rezultāti un rezultatīvie rādītāji

Muzeja krājums tiek izmantots, papildināts un saglabāts atbilstoši Ministru kabineta noteikumiem Nr. 956 “Noteikumi par Nacionālo muzeju krājumu”. Muzejs sadarbojas ar pašvaldību, pašvaldības iestādēm, skolām un nevalstiskām organizācijām.

Muzejs kopš 2018. gada organizē starptautisko zinātnisko konferenci un mākslas festivālu “Divi Jūliji”, kas apvieno latviešu lietišķās mākslas meistaros ar pasaules mēroga amatu profesionāļiem. Skolotāji par dalību starptautiskajā zinātniskajā konferencē saņem apliecinājumu par pedagoģu profesionālās kvalifikācijas pilnveides programmas (A) apguvi 12 stundu apjomā.

No 2018. līdz 2020. gadam Muzejs (Gulbenes novada pašvaldība) sadarbībā ar Vidzemes Tūrisma asociāciju ir realizējusi *Interreg* Igaunijas/Latvijas pārrobežu programmas projektu “Dārza pārles” jeb “Garden Pearls”, labiekārtojot Sarkanās pils teritoriju, nojauktās piebūves vietā izveidojot gājēju celiņus un koku, krūmu un puķu stādījumus.

2020. gadā tika atklāta ekspozīcija “Divi Jūliji”, kurā aplūkojami J. Madernieka un J. Straumes daiļradē iedvesmoti jaundarbi. Ekspozīcijas pamats ir Muzeja krājuma kolekcija “Divi Jūliji”, kas sāka veidot 2018. gadā, iegādājoties unikālus priekšmetus, kas tapuši, iedvesmojoties J. Madernieka un J. Straumes daiļradē. Unikālākie ekspozīcijas objekti ir Tebrīzā (Irāna) pēc J. Madernieka un J. Straumes metiem austie 2 paklāji, 3 sumaki un viens kilims. Šie eksponāti apvieno seno aušanas tradīciju ar inovatīvu J. Madernieka un J. Straumes metu interpretāciju, to tapšanā izmantots Irānas zīds un vilna, kas krāsota dabas krāsvielās.

2021. gadā sadarbībā ar Gulbenes novada Izglītības pārvaldi un skolu pedagogiem izstrādātas septiņas muzejpedagoģiskās nodarbību programmas, kas nodrošina iespēju Latvijas skolotājiem kopā ar savām klasēm apgūt mācību vielu ārpus skolas atbilstoši kompetenču pieejai un valsts pamatizglītības standartā noteiktajām zināšanām, prasmēm un attieksmēm.

Pārskata periodā turpinās aktīva sociālo tīklu izmantošana sabiedrības informēšanai un virtuālo izstāžu publicēšanai. Veikta muzeja mājas lapas uzlabošana, kas nodrošina iespēju dalīties ar muzeja publikācijām sociālajos tīklos un atbilst SEO pamatnosacījumiem, lai iegūtu augstāku mājas lapas apmeklējumu un informācijas ieguves apjomu.

Muzejs optimizējis darba laiku sestdienās un svētdienās. Sestdienās muzejs atvērts no 10:00 līdz 16:00, savukārt vasaras sezonā no 15. maija līdz 15. septembrim muzejs atvērts arī svētdienās no 10:00 līdz 16:00. Optimizēta arī pieeja neeksponētajam krājumam, darba dienās no 8:00 līdz 17:00, saskaņojot ar krājuma nodaļas vadītāju. Ekspozīciju “Kolorītais Leo Svemps” bez maksas var apmeklēt PA “Gulbenes tūrisma un kultūrvēsturiskā mantojuma centrs” struktūrvienības “Stāmerienas pils” darba laikā – no otrdienas līdz piektdienai no pulksten 10:00 līdz 18:00, sestdienās no pulksten 10:00 līdz 20:00 un svētdienās no pulksten 10:00 līdz 17:00.

2.2. Ārējās darbības vides izvērtējums

2.2.1. Muzejs atrodas Vecgulbenes muižas kompleksā pie bijušās Vecgulbenes muižas Baltās pils un parka teritorijas, kas ir privātīpašums.

2021. gada reģionālā reforma neskāra Gulbenes novada teritoriju, jo saglabājās 2009. gadā izveidotā novada teritorija, apvienojoties Gulbenes pilsētai un 13 bijušā Gulbenes rajona pašvaldībām.

2.2.2. Gulbenes novada dome un sabiedrība sagaida, lai muzejs būtu atvērts sadarbībai ar Gulbenes novada pašvaldības sadarbības partneriem (ekskursijas Muzejā, izstādēs, teritoriālajā struktūrvienībā Klēts, krājuma un ekspozīciju telpās Stāmerienas pilī utt.), un sagaida aktīvu iesaistīšanos novada un valsts mēroga pasākumu norisē (zinātniskās konferences, pilsētas svētki,

dziesmu un deju svētki u.c.). Muzejs šīs intereses un vajadzības respektē un iespēju robežās līdzdarbojas. Līdzdalību dažāda veida aktivitātēs lielākoties veicina Muzeja speciālisti (komunikābli, ar vēlmi attīstīties utt.), savukārt kavē finansējuma trūkums kultūras norisēm un kopējai infrastruktūras attīstībai.

Ar Gulbenes novada pašvaldības atbalstu realizēts *Interreg* Igaunijas/Latvijas pārrobežu programmas projekts “Dārza pērles” jeb “Garden Pearls”, labiekārtojot Sarkanās pils teritoriju, nojauktās piebūves vietā izveidojot gājēju celiņus un koku, krūmu un puķu stādījumus.

2022. gadā Gulbenes novada pašvaldība apstiprinājusi projektētāju būvprojekta izstrādei un autoruzraudzībai Gulbenes Sarkanās pils iekštelņu pārbūvei, restaurācijai un atjaunošanai ar teritorijas labiekārtošanu.

2.2.3. Muzejs veic Muzeja, mājaslapas un sociālo tīklu apmeklējumu izpēti. Muzejs savā darbā lielākoties izmanto tiešās aptaujas, sarunas ar konkrētiem pedagogiem, iestāžu darbiniekiem un tml. Šāda veida aptaujas ir optimāls un uzticams mūsu mērķa grupu vajadzību un apmierinātības izpētes avots. Par Muzeja mērķa grupu apmierinātību ar saņemtajiem pakalpojumiem liecina Muzeja apmeklējumu skaits, kas ir palielinājies un veicina jaunām apmeklētāju grupām ierasties Muzejā.

2.3. Muzeja darbības spēju izvērtējums

Krājuma priekšmetu skaits pārskata periodā (2017.–2022.) palielinājies no 58946 līdz 61212. Izstāžu skaitam ir tendence palielināties, iespēja apmeklētājiem aplūkot dažāda satura un interešu izstādes. Pandēmijas laikā no 2020. līdz 2021. gadam palielinājies virtuālo izstāžu piedāvājums:

2022. gads līdz 1. jūlijam – 4 (+12 virtuālās izstādes)

2021. gads – 12 (+25 virtuālās izstādes)

2020. gads – 16 (+1 ekspozīcija “Divi Jūliji”, +1 ārpus muzeja un +11 virtuālās izstādes)

2019. gads – 18 (+3 ārpus Muzeja un +9 virtuālās izstādes)

2018. gads – 14 (+4 ārpus Muzeja)

2017. gads – 11 (+3 ārpus Muzeja)

Muzeja apmeklējumu skaitam ir tendence palielināties, jo tiek dažādots apmeklētājiem pieejamais Muzeja piedāvājums, pieejama Muzeja āra teritorija pie Sarkanās pils ar apmeklētāju skaitītāju:

2022. gads līdz 1. jūlijam – 19456 (7522 apmeklētāju skaitītājs, 3700 Stāmeriena)

2021. gads – 42200

2020. gads – 33295

2019. gads – 28015

2018. gads – 25005

2017. gads – 19544

Muzeja novadīto lekciju skaits ir svārstīgs, tomēr ar tendenci palielināties, skaits atkarīgs arī no pieprasījuma un iespējamā telpu nodrošinājuma:

2022. gads līdz 1. jūlijam – 5 (+1 ārpus muzeja)

2021. gads – 14

2020. gads – 18

2019. gads – 14

2018. gads – 12

2017. gads – 6

Novadīto ekskursiju skaits salīdzinoši liels, taču līdz ar jaunās PA “Gulbenes tūrisma un kultūrvēsturiskā mantojuma centrs” izveidi un āra audio gidu sistēmas uzstādīšanu pie Sarkanās pils, novadīto ekskursiju apjoms ārpus Muzeja samazināsies:

2022. gads līdz 1. jūlijam – 40

2021. gads – 42

2020. gads – 57

2019. gads – 137

2018. gads – 108

2017. gads – 153 (88 Stāmerienā)

Novadīto muzejpedagoģisko programmu skaits mainīgs atbilstoši pieprasījumam:

2022. gads līdz 1. jūlijam – 25

2021. gads – 25

2020. gads – 17

2019. gads – 77

2018. gads – 53

2017. gads – 36

Muzejā ir palielinājies novadīto pasākumu skaits:

2022. gads līdz 1. jūlijam - 9

2021. gads – 21

2020. gads – 18

2019. gads – 16

2018. gads – 19

2017. gads – 16

Vienpadsmit Muzeja speciālistiem ir augstākā izglītība. No 2021. gada Muzejā izveidota jauna štata vienība – projektu vadītājs. Muzeja speciālisti katru gadu piedalās Kultūras ministrijas rīkotajosursos un semināros.

Balstoties uz Muzeja, mājaslapas un sociālo tīklu izpētes rezultātiem, Muzeju pārsvarā apmeklē atkārtoti un informāciju par muzeju lielākoties iegūst no radiem, draugiem un paziņām un internetā, visretāk par Muzeju uzzina no laikrakstiem. Sniedzot vērtējumu Muzejam, apmeklētāji ir pozitīvi, jo pārsvarā Muzeju vērtē pozitīvi, kā galvenos argumentus vērtējumam minot: darbinieku atsaucību, interesantas, daudzveidīgas izstādes un darba kvalitāti.

Aplūkojot Muzeja mājaslapas statistiku, mājaslapu galvenokārt apmeklē interesenti no Latvijas un vairākums ir atkārtoto mājaslapas apmeklētāju, izmantojot mobilās ierīces. Lielākoties Muzeja mājas lapā aplūko 1 lappusi, veltot tam vidēji 1 minūti un 17 sekundes, kas ir pozitīvs rādītājs, jo pārlicina par mērķauditoriju interesējošu saturu.

Pārskata periodā Muzejā saturiski pilnveidojies pētnieciskais darbs – izstrādāti 16 jauni pētījumi par Gulbenes novada muižām.

Muzejs pārskata periodā izstāžu un pētnieciskajā darbā sadarbojies ar:

- Vidzemes muzejiem;
- Latvijas Nacionālo Vēstures muzeju;
- Latvijas Nacionālo mākslas muzeju, Dekoratīvās mākslas un dizaina muzeju;
- Liepājas muzeju;
- Gruzijas Mākslas pili, Gruzijas Valsts tautas un lietišķās mākslas muzeju;
- Azerbaidžānas Nacionālo paklāju muzeju;
- bibliotēkām un arhīviem.

Muzejs piedalās ar saviem projektiem Valsts kultūrkapitāla fonda rīkotajos projektu konkursos:

2022. gads līdz 1. jūlijam – atbalstīti 3

2021. gads – atbalstīti 4

2020. gads – atbalstīti 6

2019. gads – atbalstīti 4

2018. gads – atbalstīti 4

2017. gads – atbalstīts 1

Muzejs piesaista finanšu līdzekļus un cilvēkresursus, piedaloties pasākumos:

- no 2017. gada “Algoti pagaidu sabiedriskie darbi”;
- no 2020. gada “Nodarbinātības pasākumi vasaras brīvlaikā personām, kuras iegūst izglītību vispārējās, speciālās vai profesionālās izglītības iestādēs”.

Muzeja akreditēšanas gads: 2017. gada 10. oktobris (Nr. 49A4), akreditācija derīga līdz 2022. gada 9. oktobrim.

Muzeja darbības pilnveidošanai akreditācijas komisija iesaka:

1. *Sadarbībā ar pašvaldību turpināt darbu pie Muzeja infrastruktūras projektiem, lai nodrošinātu Muzeja vidējā termiņa stratēģijā paredzēto Muzeja attīstību saistībā ar Sarkanās pils rekonstrukcijas projekta īstenošanu un krājuma saglabāšanas un pieejamības apstākļu uzlabošanu Stāmerienas pilī.*

2018. gadā nojaukta Sarkanās pils baltā piebūve un īstenots *Interreg* Igaunijas/Latvijas pārrobežu programmas projekts “Dārza pērles” jeb “Garden Pearls”, labiekārtojot Sarkanās pils teritoriju, nojauktās piebūves vietā izveidojot gājēju celiņus un koku, krūmu un puķu stādījumus.

2020. gadā izvietots apmeklētāju skaitītājs Pils parkā pie Sarkanās pils.

2021. gadā īstenots Valsts kultūrkapitāla fonda projekts un izveidots āra audiogids pie Sarkanās pils trīs valodās.

2022. gadā Gulbenes novada pašvaldība apstiprinājusi projektētāju būvprojekta izstrādei un autoruzraudzībai Gulbenes Sarkanās pils iekštelpu pārbūvei, restaurācijai un atjaunošanai ar teritorijas labiekārtošanu. Sarkanajā pilī paredzēta Dzimtsarakstu nodaļa ar ceremoniju zāli līdz 30 personām. Pilī atradīsies daļa no Muzeja telpām ar trim izstāžu zālēm un uzņēmējdarbības atbalsta telpas amatniecības vai mājražošanas vajadzībām, praktiskam radīšanas procesam un ar produktu izstāžu vai klientu uzņemšanas zonu.

2. *Ziemas sezonā nodrošināt Stāmerienas pilī eksponēto priekšmetu, kas izgatavoti no mitruma un temperatūras svārstību jutīga materiāla (tekstils, papīrs u.c.), pārvietošanu uz telpām, kurās nodrošināts stabils un attiecīgajām materiālam labvēlīgs mikroklimats.*

Ziemas sezonā Stāmerienas pilī eksponētie priekšmeti, kas izgatavoti no mitruma un temperatūras svārstību jutīga materiāla (tekstils, papīrs u.c.), pārvietoti uz pamatēku Pils ielā 3 un teritoriālo struktūrvienību “Klēts”, kurās nodrošināts stabils un attiecīgajām materiālam labvēlīgs mikroklimats. Restaurācijas un remontdarbu laikā krājuma priekšmeti tiek iekonservēti turpat uz vietas.

Stāmerienas pils rekonstrukcijas laikā tika veikta Leo Svempa memoriālo priekšmetu restaurācija.

3. *Ņemot vērā plašo Muzeju interesējošo tēmu loku, Krājuma politikā noteikt skaidrus krājuma papildināšanas kritērijus un attīstības virzienus, lai tie sekmētu mērķtiecīgu un sistēmisku krājuma papildināšanu.*

Tiek veikta krājuma pētniecība, konstatējot priekšmetus, kas nepieciešami krājuma papildināšanai. Krājumu mērķtiecīgi papildinās ar novada māksliniekiem saistītiem priekšmetiem (darbi, dokumenti utt.), vēstures artefaktiem (arheoloģiskajiem priekšmetiem, dokumentiem, muižu interjera priekšmetiem, fotogrāfijām u.c) un jaunradītiem darbiem (tautas lietišķās mākslas studija "Sagša", profesionālie mākslinieki).

4. *Ņemot vērā to, ka citu tautību apmeklētājus Muzejs definējis kā vienu no savām mērķgrupām, nodrošināt informācijas par Muzeju un tā piedāvājumu pieejamību interneta vidē arī svešvalodās.*

Muzeja mājaslapai ir uzstādīts papildinājums, kas ļauj ārvalstu apmeklētājiem aplūkot mājas lapas saturu angļu valodā atbilstoši apmeklētāja sistēmas ģeogrāfiskajai lokācijai. Muzeja mājaslapai ir skatījumi no Indonēzijas, ASV, Ķīnas, Honkongas, Lielbritānijas, Zviedrijas un Vācijas. Angļu valodā ir pieejama Muzeja pamatinformācija un starptautiskā mākslas festivāla "Divi Jūliji" programma. Muzejam ir veikta mājaslapas sasaiste ar sociālajiem tīkliem, kuri nodrošina savus sistēmas tulkošanas pakalpojumus un līdz ar to pieejamību lielākai ārvalstu auditorijai.

2.3.1. SVID analīze (stiprās un vājās puses, iespējas un draudi)

| | | |
|--|---|--|
| | <p>Ārējās iespējas:</p> <ul style="list-style-type: none">• piedalīties Eiropas Savienības, Valsts kultūrkapitāla fonda, investīciju u.c. projektos;• sadarbība ar Vecgulbenes muižas Pils parka un manēžas īpašniekiem;• tūristu skaita palielināšanās;• informācijas tehnoloģiju attīstība (Muzeja pakalpojumu pieejamība attālināti);• sakārtota Vecgulbenes muižas kompleksa kultūrvēsturiskā vide;• Muzeja attīstībai svarīgā Sarkanās pils un Stāmerienas pils, to renovācija;• tehniskais projekts Sarkanās pils renovācijai un pārbūvei;• nodarbības programmā “Latvijas Skolas soma”;• veiksmīga sadarbība ar Gulbenes novada domes deputātiem, pašvaldībasdarbiniekiem un citām iestādēm;• akreditēta muzeja statuss ļauj piedalīties projektu konkursos. | <p>Ārējie draudi:</p> <ul style="list-style-type: none">• Muzeja reorganizācija;• politiskā un ekonomiskā situācija pasaulē;• vandālisms un zādzības. |
|--|---|--|

| | | |
|---|--|--|
| <p>Muzeja galvenās stiprās puses:</p> <ul style="list-style-type: none"> • apmeklētājiem pieejama teritoriālā struktūrvienība “Klēts” visa gada garumā; • “Klētī” glabājamās krājuma daļas eksponēšanai atbilstoši apstākļi un vide, mikroklimata uzturēšanas iekārtas; • “Klētī” radīta vide nemateriālā mantojuma saglabāšanai; • izdevīga atrašanās vieta Muzeja galvenajai ēkai – Vecgulbenes muižas oranžērijā; • krājuma vienību skaits 61212 un tā daudzveidība; • pieredzējuši, profesionāli Muzeja speciālisti; • sadarbība ar masu medijiem u.c. informācijas ieguves veidiem un mājaslapa; • virtuālās izstādes Muzeja krājuma pieejamībai; • sociālie tīkli Muzeja darba popularizēšanai; • pētnieciskā darbība; • pieejama apmeklētāju telpa; • projekta “Dārza pērles” ietvaros labiekārtota teritorija pie Sarkanās pils, gājēju celiņi un apstādījumi; • apmeklētāju skaitītājs pie Sarkanās pils; • starptautiskā sadarbība pētniecības darbā un izstāžu veidošanā; • Sarkanās pils mansards – izstāžu vieta vasaras sezonā; • starptautiskā zinātniskā konference un mākslas festivāls “Divi Jūliji”; • zemas pakalpojumu cenas (cilvēkiem ar zemiem ienākumiem). | <p>Ieguldīt:</p> <ul style="list-style-type: none"> • teritoriālā struktūrvienība “Klēts” tiek izmantota profesionālās mākslas izstāžu darbībai un semināriem. | <p>Aizsargāt:</p> <ul style="list-style-type: none"> • radīts atpazīstams starptautiskais mākslas festivāls “Divi Jūliji”, kas ir satikšanās un informācijas apmaiņas platforma lietišķās mākslas, amatniecības, dizaina u.c. jomu ekspertiem un interesentiem; • aktīva Muzeja darbība savas teritorijas pilnveidošanai (mazo arhitektūras formu uzstādīšana, Glika un Apsīšu Jēkaba ozolu stādīšana Muzejam piegulošās teritorijās u.c.). |
|---|--|--|

| | | |
|--|--|---|
| <p>Muzeja galvenās vājās vietas:</p> <ul style="list-style-type: none"> • finansējuma trūkums; • krājuma telpu trūkums; • Sarkanās pils, Parka iela 10, telpas nav pilnvērtīgi izmantojamas (nav ūdens, apkures utt...); • speciālistu darba telpu trūkums. | <p>Pieņemt lēmumu:</p> <ul style="list-style-type: none"> • turpināt muzeja pamatēkas, Pils ielā 3, un teritoriālās struktūrvienības “Sarkanā pils” pilnveidošanu. | <p>Rikoties:</p> <ul style="list-style-type: none"> • Muzejs sadarbībā ar Gulbenes novada pašvaldību īsteno tehniskā projekta izstrādi teritoriālās struktūrvienības “Sarkanā pils” renovācijai un pārbūvei un Muzeja pamatēkas, Pils ielā 3, projektēšanas uzdevumu ēkas energoefektivitātes pilnveidošanai. |
|--|--|---|

2.4. Secinājumi

- Turpināt piesaistīt papildus finansējumu, piedaloties Valsts kultūrkapitāla fonda, Eiropas Savienības un citos projektu konkursos.
- Turpināt Sarkanās pils rekonstrukciju. Muzejs iegūtu respektablu ēku ar sakārtotu vidi un ekspozīciju, izstāžu, muzejpedagoģisko nodarbību, pasākumu, apmeklētāju un speciālistu telpas.
- Sarkanās pils rekonstrukcijas rezultātā radīt iespēju saglabāt un pilnveidot Oranžerijā telpas krājuma glabāšanai, preventīvās konservācijas veikšanai, digitalizācijai, jaunieguvumu izstādēm, ekspozīcijai “Laikmeta estētika”, apmeklētājiem un krājuma speciālistu darbam.
- Turpināt pilnveidot ekspozīciju “Kolorītais Leo Svemps” Stāmerienas pilī ar audiogidu.
- Aktīvi piedāvāt un izmantot muzeja teritoriālo struktūrvienību “Klēts” materiālā un nemateriālā mantojuma popularizēšanai.
- Nepieciešams papildināt muzeja darbinieku skaitu ar IT administratoru (digitalizācija utt.).

2.5. Muzeja vidēja termiņa prioritātes

Muzejs 2022.–2027.gadam izvirza šādas prioritātes:

- sadarbībā ar Gulbenes novada pašvaldību turpināt Sarkanās pils rekonstrukciju;
- Gulbenes novada ekspozīcijas izveide:
 - ekspozīcijas izveidošana par ievērojamākajiem novada teritorijā dzimušajiem māksliniekiem (Jūliju Madernieku, Leo Svempu, Ludolfu Libertu, Voldemāru Irbi (Irbīti), Oto Bērtiņu, Jāni Brekti un Jūliju Straumi);
 - virtuālās ekspozīcijas izveide par Gulbenes novada teritorijas muižām;
 - ekspozīcijas pilnveidošana par tautsaimniecību Gulbenes novada teritorijā.
- personāla papildināšana ar IT administratoru, paredzot tam papildus darba vietu;
- krājuma digitalizācijas un informācijas ievades turpināšana Nacionālajā muzeju krājuma kopkataloga informācijas sistēmā.

2.6. Muzeja ilgtspējas nodrošināšana 2022.-2032. gadam

Prioritāte: Kultūrvēsturiskā mantojuma un kultūras telpas saglabāšana, mijiedarbība un bagātināšana

Mērķis: Saglabāt un attīstīt Muzeju un tā kapitālu, un veicināt piederības izjūtu gan Gulbenes, gan Latvijas kultūras telpai, saglabājot kultūrvēsturiskā objekta identitāti un veidojot kvalitatīvu kultūrvidi Gulbenes novadā. .

Prioritārie ilgtermiņa rīcības virzieni:

- 1) Piederības izjūtas Latvijas kultūras telpai stiprināšana;
- 2) Radošas sabiedrības veidošana;
- 3) Kultūrizglītība ikviena indivīda radošo spēju attīstīšanai;
- 4) Radošums kā neatņemama izglītības programmu sastāvdaļa;
- 5) Radoša pilsētvide un radošo industriju attīstība;
- 6) Kultūras mantojuma potenciāla izmantošana radošā tūrisma attīstīšanai;
- 7) Latvijas digitālās kultūras telpas paplašināšana;
- 8) Sabiedrības līdzdalība kultūras procesu veidošanā.

Gulbenes vēstures un mākslas muzejs atrodas Gulbenes vēsturiskā centra teritorijā, kuras galvenā vērtība ir kultūrvēsturiskais mantojums, kuru atjaunojot un labiekārtojot, veidotos unikāla vide, kas apvieno vēstures, kultūras, dabas vērtības un rada iespējas attīstīt radošo uzņēmējdarbību, pakalpojumus, tūrisma un amatniecību.

Muzeja ēka (Oranžērija, Pils ielā 3) ir iekļauta Gulbenes vēsturiskā centra attīstības stratēģijā 2015.-2030. gadam, kuras virzienus nosaka arī Latvijas ilgtspējīgas attīstības stratēģija līdz 2030.gadam, kur viena no prioritātēm minēta Latvijas kultūras telpas saglabāšana, mijiedarbība un bagātināšana ar mērķi saglabāt un attīstīt Latvijas kultūras kapitālu un veicināt piederības izjūtu Latvijas kultūras telpai, attīstot sabiedrības radošumā balstītu konkurētspējīgu nacionālo identitāti un veidojot Latvijā kvalitatīvu kultūrvidi.

Kā viens no ilgtermiņa rīcības virzieniem ir radoša vide, kas uztur kultūras daudzveidību, vienlaicīgi saglabājot kultūrvēsturisko mantojumu, tieši un netieši atbalsta eksperimentus un jaunu produktu radīšanu, līdz ar to veidojot pateicīgu augsni kultūras un radošās industrijas attīstībai. Gulbenes vēsturisko centru (tai skaitā Muzeja ēku) attīstot kā kultūrvides un radošuma kvartālu, Gulbenē tiktu izveidota radoša pilsētvide un veicināta radošo industriju attīstība, kā arī kultūras mantojums izmantots radošā tūrisma attīstīšanai un sabiedrības līdzdalībai kultūras procesu veidošanā.

2.6.1. Stratēģijas periods

Ņemot vērā gan ģeopolitisko situāciju, gan finansējuma piesaistes iespējas, Gulbenes vēstures un mākslas muzeja stratēģijas 2022.-2027. gadam īstenošanas periodā uzsāktu mērķu mērķu izpildei **nodrošināt izpildi 2027.-2032. gada stratēģijas periodā**, papildinot un pielāgojot aktuālajai situācijai.

GULBENES NOVADA VĒSTURES UN MĀKSLAS MUZEJA

KRĀJUMA DARBA POLITIKA

2022.–2027. gadam

1. Krājuma veidošanas mērķis un uzdevumi

Krājuma veidošanas mērķis ir radīt novada iedzīvotājos izpratni un lepnumu par savu novadu, vācot, saglabājot un popularizējot materiālās un nemateriālās kultūrvēsturiskās liecības par Gulbenes novadu un ar novadnieku daiļradi saistīto kultūras mantojumu. Veidot kvalitatīvu kultūrvidi, apvienot kultūras mantojumu ar jaunradītām vērtībām (Nacionālais attīstības plāns 2021.–2027. gadam, Gulbenes novada ilgtspējīgas attīstības stratēģija 2014.–2030. gadam, 1. stratēģiskais mērķis, 6. apakšpunkts, 3. stratēģiskais mērķis, 2., 3., 4. apakšpunkts).

Uzdevumi

1.1. Paplašināt krājuma glabāšanai nepieciešamās telpas, kvalitatīvi nodrošinot jaunus saglabāšanas un pieejamības apstākļus pamatēkā Gulbenē, Pils ielā 3.

1.2. Nodrošināt Muzeja misijai atbilstošu Nacionālā muzeju krājuma pastāvīgu papildināšanu ar valsts iepirkumu programmu palīdzību (Kultūras ministrija, Valsts kultūrkapitāla fonds), muzeja budžeta iespējām un piesaistot privāto finansējumu.

1.3. Veikt krājuma komplektēšanu un dokumentēšanu – krājuma uzskaitē, kartotēkas, esības pārbaudes un krājuma novērtēšana, priekšmetu digitalizācija.

1.4. Pētīt, apkopot un popularizēt informāciju par notikumiem, personībām, prasmēm un vēsturiskiem procesiem Gulbenes novadā, izmantojot Muzeja krājumu – Gulbenes novada vēsture, Laikmeta estētika 20. gs. 1. puse, Gulbenes novada muižas, Tautsaimniecības attīstība Gulbenes novadā.

1.5. Turpināt informācijas ievadi Nacionālajā muzeju krājuma kopkataloga informācijas sistēmā, nodrošinot ievadīto datu atbilstību Muzeja rīcībā esošajai informācijai, kā arī, ievērojot fizisko personu datu aizsardzību un autortiesības regulējošu normatīvo aktu prasības, reizē saglabājot tradicionālo primārās uzskaites kartotēku.

1.6. Nodrošināt apstākļus Muzeja krājuma saglabāšanai atbilstoši 2006. gada 21. novembra Ministru kabineta noteikumiem Nr. 956 “Noteikumi par Nacionālo muzeju krājumu”.

2. Krājuma satura raksturojums un izvērtējums

2.1. Muzeja krājuma veidošana

Muzeja krājums sastāv no pamatkrājuma un palīgkrājuma. 2022. gada 1. jūlijā krājums sasniedz 61212 krājuma priekšmetus, no tiem 54725 pamatkrājumā un 6487 palīgkrājumā.

Muzeja krājums sākts veidot kopš 1978. gada, kad pie Alūksnes novadpētniecības un mākslas muzeja tika izveidota Gulbenes filiāle, kurā tika iekļautas arī atsevišķas 20. gadsimta sešdesmitajos gados izveidotās Gulbenes pilsētas novadpētniecības istabas vienības.

Sistemātiska krājuma veidošana sākās 1982. gadā, kad izveidots patstāvīgs Gulbenes vēstures un mākslas muzejs, no 2009. gada 1. oktobra – Gulbenes novada vēstures un mākslas muzejs.

Muzeja krājums raksturo Gulbenes novada administratīvo teritoriju, kurā ietilpst bijušais Gulbenes rajons – Gulbenes pilsēta un 13 pagasti (Druvienas, Beļavas, Līgo, Lejasciema, Lizuma, Rankas, Galgauskas, Stāmerienas, Litenes, Tirzas, Stradu, Daukstu un Jaungulbenes).

Gan krājuma veidošanas, gan pētnieciskā darba gaitā Muzejs aptver laika posmu kopš Gulbenes novads ir cilvēku apdzīvots, t.i. 2. g.t. p.m.ē., par ko liecina krājuma arheoloģiskā kolekcija.

Pamatojoties uz Latvijas vēstures hronoloģiju, radīta pilnīga, laika ziņā nepārtraukta kopaina par Gulbenes novada vēsturisko attīstību. Muzeja krājumu pārsvarā veido jauno laiku 2. puses un jaunāko laiku raksturojoši muzeja priekšmeti. Krājuma hronoloģiskie ietvari šim periodam ir sekojoši:

- jauno laiku 2. puse (19. gadsimts – 1917. g.);
- jaunākie laiki (1918.–1940., 1941.–1944., 1945.–1960., 1961.–1991., 1991.–...).

Priekšmeta kvalitātes standarti tiek izvērtēti pēc diviem kritērijiem: priekšmeta nozīmīgums Gulbenes novada vēstures un mākslas kontekstā un priekšmeta nozīmīgums pasaules un Latvijas mērogā.

2.2. Krājuma raksturojums

Krājums saskaņā ar Muzeja nolikumu tiek glabāts decentralizēti, izvietots trijās ēkās, kurās ir nodrošināta apkure, ugunsdrošības un signalizācijas sistēmas:

- pamatēkā, Gulbenē, Pils ielā 3 (Oranžerijā);
- teritoriālajā struktūrvienībā “Klēts”, Gulbenē, Klēts ielā 4, telpas ir apkurināmas, ir mikroklimata uzturēšanas sistēma;
- teritoriālajā struktūrvienībā Gulbenes novada Stāmerienas pilī, krājuma un ekspozīciju telpas (Gulbenes novada dome 2017. gada 11. aprīlī nodevusi muzejam astoņas telpas Stāmerienas pilī Muzeja funkciju īstenošanai).

Muzeja krājuma priekšmeti pēc klasifikatora iedalās piecās grupās.

Teritoriālajā struktūrvienībā “Klēts”, Gulbenē, Klēts ielā 4, izvietoti:

Lietiskie muzeja priekšmeti:

- celtniecība (būvmateriāli, ēku apdares detaļas);
- apgaismošanas ierīces, to daļas un piederumi (elektriskā armatūra);
- darba rīki, ierīces un piederumi (zemkopība, lopkopība, linu apstrāde, dravniecība, zvejniecība, mežkopība, kokapstrāde, mājamatniecība u.c.);
- rakstāmpiederumi, rakstāmgalda piederumi un skolas piederumi (ierīces rakstīšanai, skolas piederumi);
- mēbeles un interjera elementi (mēbeles);
- mēri un mērierīces (garuma mēri un mērierīces, tilpuma mēri, svara mēri un mērierīces);
- tara un iepakojums (pārtikas produktu un dzērienu iepakojums);
- transporta līdzekļi un to piederumi (motorizētie un mehāniskie transporta līdzekļi);
- trauki un galda piederumi (tvertnes, saimniecības trauki, galda trauki, mazgājамie trauki);
- sakaru līdzekļi;
- slēdzējmehānismi;
- sporta inventārs un apģērbs (sporta inventārs);
- kinoaparātūra, audio, video iekārtas (audio un videoiekārtas).

Dabas priekšmeti:

- ģeoloģiskie priekšmeti (ieži un minerāli).

Klētī esošie priekšmeti tiek papildināti ar tekstilijām un sadzīves priekšmetiem no pamatēkas, Gulbenē, Pils ielā 3 (Oranžērija).

Pamatēkā, Gulbenē, Pils ielā 3 (Oranžērija), izvietoti:

Lietiskie muzeja priekšmeti:

- apgaismošanas ierīces, to daļas un piederumi (apgaismošanas priekšmeti, piederumi);
- apģērbs un tā piederumi (apģērbs, apģērba piederumi un daļas, galvassegas, apakšveļa, amata tērpi, apavi, sporta apģērbs);
- personiskās higiēnas un kosmētikas priekšmeti;
- darba rīki, ierīces un piederumi (medicīnas, optiskie, friziera, rokdarbiem un šūšanai u.c.);
- faleristika;
- filatēlija;

- ieroči un apbruņojums (šaujamo ieroči, kombinētie ieroči, aizsargbruņojums tiek glabāts metāla seifā);
- rakstāmpiederumi, rakstāmgalda piederumi un skolas piederumi (rakstāmpiederumi, rakstāmgalda piederumi);
- kulta un sakrālie priekšmeti (sagrālie, kulta priekšmeti);
- mēri un mērierīces (garuma mēri un mērierīces, laika mēri un mērierīces, ierīces atmosfēras spiediena mērīšanai);
- mēbeles un interjera elementi (interjera tekstīlijas);
- mūzikas instrumenti un to piederumi (pašskanošie skaņu rīki un mūzikas instrumenti, pūšamie, pneimatiskie un stīgu mūzikas instrumenti, mūzikas instrumentu piederumi);
- nauda un tās ekvivalenti (numismātika, bonistika, vērtspapīri);
- rotaļlietas un spēles (galda spēles);
- rotas (galvasrotas, kaklarotas, krūšu rotas, roku rotas);
- sakaru līdzekļi (telefona sakari);
- sfragistika;
- suvenīri un piemiņas lietas;
- tara un iepakojums (pārtikas produktu, tabakas izstrādājumu, smaržu un kosmētisko līdzekļu, ziepju, dekoratīvas kārbas);
- trauki un galda piederumi (galda trauki, galda piederumi, dekoratīvie trauki);
- veksiloloģija (karogi, vimpeļi, karoga piederumi);
- kinoaparātūra, audio, video iekārtas;
- modeļi un maketi;
- ceremoniālie un simboliskie priekšmeti (sporta u.c. sacensību apbalvojumi);
- reklāmas, izkārtnes un informatīvās zīmes;
- fotoaparāti un foto piederumi.

Rakstiskie muzeja priekšmeti:

- dokumentu kolekcija (iespieddarbi un rokraksti - personu dokumenti un iestāžu, organizāciju, uzņēmumu dokumenti);
- iespieddarbu kolekcija (grāmatas, brošūras, turpinājumizdevumi, attēlizdevumi, sīkiespieddarbi, kartogrāfiskie izdevumi, notis);
- rokraksti (atmiņas, daiļliteratūra, scenāriji, korespondence, kartogrāfiskais materiāls, notis).

Tēlojošie mākslas priekšmeti:

- glezniecība (stājglezniecība, scenogrāfija);
- grafika (zīmējumi, estampi, ekslibris, plakāti);
- dekoratīvā māksla (dekoratīvi lietišķā māksla).

Audio-vizuālie un IT muzeja priekšmeti:

- fotopastkaršu kolekciju veido gan vietējo fotogrāfu (O. Priedīša, O. Zandera, R. Cielavas, M. Bērziņas, K. Trušes, M. Bruža, E. Vasiļjeva) un citu fotogrāfu darinātās 20. gs. 1. puses fotopastkartes;
- stikla plašu fotonegatīvu kolekcijā ietilpst vietējo fotogrāfu (F. Knoka, E. Vasiļjeva, A. Lēzera, R. Apiniša, M. Bērziņas, A. Burka) darinātie 20. gs. 1. puses fotonegatīvi;
- fotogrāfiju kolekciju veido (19. gs. vidus – 20. gs.) vietējo fotogrāfu un citu fotogrāfu darinātās fotogrāfijas par Gulbenes novada cilvēkiem, notikumiem un kultūrvēsturisko mantojumu.

2.3. Muzejs nekrāj

- dabas priekšmetus (krājumā ir ģeoloģiskie priekšmeti (ieži un minerāli));
- 1920. gadu līdz 20.gs. beigu laikrakstu un žurnālu pilnus komplektus;
- daiļliteratūru, kas nav saistīta ar Gulbenes novadu (saturs, autori, izdevēji);
- specifisku zinātnisko literatūru, kas nav saistīta ar Gulbenes novadu (saturs, autori, izdevēji);
- liela izmēra mēbeles un lauksaimniecības tehniku, rūpnieciskās ražošanas iekārtas, autotransporta līdzekļus.

2.4. Krājuma esības pārbaude un krājuma novērtēšana

Muzeja Nacionālā krājuma priekšmetu esību pārbauda katru gadu saskaņā ar Muzeja direktores rīkojumu, pamatojoties uz Krājuma komisijas protokolu par krājuma kolekciju, deponējamo priekšmetu, kā arī jau ierakstīto un nenovērtēto priekšmetu pārbaudi.

Pamatojoties uz 2018. gada 16. februāra Ministru kabineta noteikumiem Nr. 87 “Grāmatvedības uzskaites kārtība budžeta iestādēs”, esības pārbaudēs tiek veikta arī Nacionālā krājuma priekšmetu vērtības noteikšana naudas izteiksmē atbilstoši 2006. gada 21. novembra Ministru kabineta noteikumiem Nr. 956 “Noteikumi par Nacionālo muzeju krājumu” sestajam pielikumam “Vadlīnijas Nacionālā krājuma priekšmetu vērtības noteikšanai naudas izteiksmē”.

Pilnu krājuma priekšmetu esības pārbaudi muzejs nodrošina reizi 20 gados, ja muzeja krājums pārsniedz 50 000 vienības, t.i. līdz 2030. gada 1. janvārim. 2022. gada 1. janvārī finansiāli

novērtēto krājuma vienību kopskaits bija 39929 vienības, kopējā vērtība – 508137,61 EUR. Novērtētās pamatkrājuma vienības – 37225 (68,2%).

Esības pārbaužu rezultātā no Muzeja krājuma paredzēts izslēgt palīgkrājumā esošo muzeja priekšmetu dubultos eksemplārus – padomju laikā kopētās nekvalitatīvās kopijas fotogrāfijām, dokumentiem, atsevišķiem avīžu izgriezumiem, kuriem ir analogi eksemplāri pamatkrājumā, kā arī priekšmetus, kuriem ir zemāka mākslinieciskā vērtība nekā pamatkrājumā ietvertajiem priekšmetiem. No palīgkrājuma 2019. gadā izslēgtas 20 vienības.

2.5. Krājuma papildināšanas veidi

Muzeja budžets nodrošina Nacionālā muzeju krājuma komplektēšanu, saglabāšanu, popularizēšanu, jaunu ekspozīciju izveidi, daudzveidīgu izstāžu darbību u.c.

Tiek nodrošināti apstākļi, lai katrs muzejisks priekšmets kļūtu par muzeja priekšmetu: izvērtējums krājuma misijas atbilstībai, preventīvā konservācija (atputekļošana, mazgāšana, saldēšana), skenēšana vai fotografēšana, informācijas ieguve un apstrāde, lai precīzi ievadītu informāciju un sagatavotu pieņemšanas–nodošanas aktu Nacionālā muzeju krājuma kopkataloga informācijas sistēmā, sagatavotu priekšmeta krājuma uzskaites kartīti, signētu, novietotu pēc topogrāfijas krājumā, sagatavotu dāvinājuma vai pirkuma līgumu, noformētu ierakstu aktu reģistrācijas un pamatkrājuma inventāra grāmatā.

Pirkumi (muzeja budžets)

- 2022. gadā iegādāts A. Eltermanes gobelēns. M. Samsona jaunradīts krēsls par J. Straumes tēmu.
- 2021. gadā iegādāti mākslinieces I. Brants 12 porcelāna trauki par J. Madernieka un J. Straumes tēmu – divas vāzes un trauku komplekts “Jūlija tēja. Straume”;
- 2021. gadā no privātpersonām iegādāti 12 priekšmeti – papildināta Klēts stellju kolekcija ar sviru stellēm un ratiņu, tekstilmākslinieces A. Eltermanes gobelēnu aužamajiem stāviem. Ekspozīcija “Divi jūliji” papildināta ar Tebrīzas Islāma mākslas universitātes prof. dizainera Karim Mirzaee jaunradīto paklāju pēc J. Straumes meta ”Pāvi”. Iegādāti I. Magones veidotie septiņi keramikas svečturi un šķīvis.
- 2020. gadā mērķtiecīgi papildināta ekspozīcija “Divi Jūliji” – no privātpersonām iegūti 102 priekšmeti: 11 lietiskie priekšmeti – mākslinieču tandēma Skuja Braden veidotais “Jūlija Madernieka šķīvis”, Tebrīzas Islāma mākslas universitātes Irānā prof. dizainera Karim Mirzaee radītie astoņi paklāji, divi galdauti un divi spilveni pēc J. Madernieka un J. Straumes paklāju metiem, 35 apsveikuma kartītes, TLMS “Sagša” dalībnieču 40

tekstilijas un cimdi. Tiek papildināts novada pašdarbības mākslinieku gleznu krājums ar septiņām M. Apsīša gleznām.

- 2019. gadā sāk veidoties ekspozīcija “Divi Jūliji” ar J. Madernieka un J. Straumes daiļrades iedvesmotiem jaunradītiem mākslas darbiem – iegādāti 24 jaundarbi (trīs I. Krūmiņas autortehnikā radītie darbi (GVMM 25789, 25798, 25791), astoņi TLMS “Sagša” dalībnieču adītie cimdi, austās šalles un dvieļi, desmit S. Dikmanes fotogrāfijas.
- 2018. gadā iegādāti divi paklāji – paklājs (GVMM 25557), darināts pēc J. Madernieka zīmējuma ģeometriskā risinājuma un persiešu paklājs (GVMM 25545) no Tebrīzas Islāma mākslas universitātes Irānā, prof. dizainers Karim Mirzaee.

Pirkumi (Valsts kultūrkapitāla fonda piešķirtais finansējums)

- 2021. gadā iegādāts J. Madernieka dizaina interjera ansamblis – desmit priekšmeti, uzsākta un turpinās 2022. gadā restaurācija septiņiem priekšmetiem – galdam (GVMM 26414) un sešiem krēsliem (GVMM 26415/1-6).
- 2020./2021. gadā restaurēti trīs L. Svempa memoriālie priekšmeti – krēsls ar roku balstiem (GVMM 25350), kumode (GVMM 25348) un sekreters (GVMM 25347), lai papildinātu ekspozīciju “Kolorītais Leo Svemps” Stāmerienas pilī. Restaurāciju veica SIA “Intarsija” restaurators Aivars Bukovskis.
- 2020. gada starptautiskā mākslas festivāla “Divi Jūliji. Jūlijs rada” ietvaros Ilze Mailīte noauda rokdarbu (GVMM 26284) pēc J. Madernieka (1870-1955) ornamenta parauga no P. Viļumsona aušanas kursu grāmatas “Trešdienas rīts. Trešā audumu rakstu grāmata audējiem” (GVMM 24711/3). Divu jaunradītu paklāju iegāde pēc J. Madernieka un J. Straumes darbu metiem. Dizaina autors Tebrīzas Islāma mākslas universitātes prof. dizainers Karim Mirzaee.
- 2019. gadā restaurēts paklājs (GVMM 25557), darināts pēc J. Madernieka zīmējuma ģeometriskā risinājuma. Restauratore Indra Saulesleja.
- 2017. gadā tiek realizēts Valsts kultūrkapitāla fonda mērķprogrammas “Muzeju nozares attīstības programma” projekts “Unikāla izglītojoša muzejpedagoģiskā nodarbību programma “Vecgulbenes tautas tērpa balto villaiņu aušana Pētera Viļumsona pusautomātiskajās vienpaminu stellēs””, kas ietver sevī stelļu restaurāciju. Noaustas 12 baltās villaines (GVMM 25852).

Dominējošais veids nacionālā krājuma papildināšanai ir **dāvinājumi**:

Katru gadu krājumā tiek ierakstīti materiāli par starptautiskā mākslas festivāla “Divi Jūliji” pasākumu norisi, suvenīri, afišas un jaunradītie darbi meistarklasēs.

Līdz 2022. gada 1. jūlijam – 197 priekšmeti;

2021. gadā – 369 priekšmeti – nozīmīgākie dāvinājumi:

- Rīgas Porcelāna muzejā veidotas krūzītes un tasīte ar J. Madernieka rakstu;
- “Kalendārs 2021” un “Kalendārs 2022”, veltīts J. Maderniekam un J. Straumem, papildinot ekspozīciju “Divi Jūliji”;
- D. Putniņas albums ar 60 Goda, Atzinības rakstiem no 1957.–1988.gadam un dažādi Dziesmu svētku suvenīri, dokumentu mapēs apkopota informācija par viņas vadītajiem deju kolektīviem Gulbenē;
- Covid 19 pandēmijas materiāli.

2020. gadā – 459 priekšmeti, nozīmīgākie dāvinājumi:

- mākslinieka P. Postaža dāvinātās 22 gleznas (deponētas Gulbenes novada pašvaldības telpu interjeram);
- 20. gs. 2. puses sadzīves priekšmeti un kāzu apģērbs;
- 1942.–1950. gadu notis un 1977. gada skaņu plates;
- Gulbīša vidusskolas 1960.–1990. gadu fotogrāfijas, priekšmeti, gleznotāju novadnieku I. Rankas un J. Salmaņa gleznas.

2019. gadā – 428 priekšmeti, nozīmīgākie dāvinājumi:

- M. Kalējas (dz. Vārdaune) rokraksti – atmiņas par skolas gadiem, izsūtījumu Sibīrijā, fotogrāfijas, dokumenti, Jaungulbenes lauksaimniecības skolā darināts tautastērps;
- grāmata “Latvijas valsts dibinātāji”;
- sadarbībā ar Rankas kultūrvēsturiskā mantojuma centra vadītāju D. Melbergu iegūtas E. Bauera fotogrāfijas, kas tika izmantotas Latvijas muzeju veidotajā izstādē “Latvijas gadsimts”;
- Rankas tautastērps un josta;
- dokumenti par Vecgulbenes pagasta biedrībām, Mezīšu dzimtu;
- likvidētās Kr. Valdemāra pamatskolas priekšmeti, dokumenti, fotogrāfijas u.c..

2018. gadā – 238 priekšmeti, nozīmīgākie dāvinājumi:

- trīs N. Treija izdotās grāmatas par Tīrzmalietes daiļradi;
- Lejasciema pilsētas brīvprātīgo ugunsdzēsēju biedrības dokumenti;
- Sarmītes Balodes un Ilgas Jansones “Kalnienas izloknes vārdnīca” 2 sējumos;
- N. Svempa mazmeitas Ilzes Kupčas dāvinātās fotogrāfijas.

2017. gadā – 529 priekšmeti, atsavinātie 196 L. Svempa memoriālie priekšmeti un pils interjera elementi. Nozīmīgākie dāvinājumi:

- no J. Madernieka dzimtas divi ogles zīmējumi no cikla “Pededze”, sadzīves priekšmeti, trauki, tekstilijas, foto albumi ekspozīcijai “Novada mākslinieki no 1818...”;
- Gulbenes rajona tiesas dāvinātās mēbeles un priekšmeti, likumu krājumu apkopojumi no 1940.–1989. gadam, u.c.

| Gads | Dāvinājumi | Pirkumi |
|-------------|---|---------|
| 01.07.2022. | 197 | 14 |
| 2021. | 369 | 22 |
| 2020. | 459 | 104 |
| 2019. | 428 | 24 |
| 2018. | 238 | 2 |
| 2017. | 725 (529+196 atsavinātie no Rundāles Pils muzeja) | 1 |

Lai papildinātu muzeja krājumu, Muzejs sadarbojas ar valsts akreditētiem muzejiem, māksliniekiem, pētniekiem utt. Starptautiskais mākslas festivāls “Divi Jūliji” un zinātniskās konferences no 2018. gada veidojušas savstarpēju sadarbību ar valsts un pašvaldību muzeju speciālistiem, māksliniekiem, interesentiem. Tā rezultātā muzeja krājums mērķtiecīgi papildināts ar vairākiem nozīmīgiem J. Madernieka un J. Straumes daiļrades iedvesmotiem jaunradītiem darbiem/priekšmetiem: A. Vestmaņa mēbeļu komplektu, Tebrīzas Islāma mākslas universitātes prof. dizainera Karim Mirzaee radītajiem paklājiem. Daļu no tiem finansiāli atbalsta Valsts kultūrkapitāla fonda projektos iegūtais finansējums un daļu – Muzeja budžets.

2022. gada jūlijā 5. starptautiskā mākslas festivāla “Divi Jūliji. Briedums” laikā taps gobelēna “Zvaigžņu siets” aušana teorijā un praksē tekstilmākslinieces A. Eltermānes gobelēnu aužamajos stāvos Klētī pēc unikāla dizaina (Daina Galakrodzeniece/Ieva Krūmiņa/Iveta Vecenāne). Nozīmīga loma ir informācijai sociālajos tīklos, kā arī izmantoti personiskie kontakti un individuālas sarunas ar apmeklētājiem.

Laika posmā no 2022.–2027. gadam paredzēts ik gadu krājumu papildināt ar 500 vienībām – dāvinājumiem un pirkumiem. Tiek informēta sabiedrība par lielākajiem dāvinājumiem un pirkumiem muzeja krājumam – publikācijas laikrakstā “Dzirkstele”, “Gulbenes novada Ziņās”, muzeja mājaslapā www.gulbenesmuzejs.lv.

2.6. Krājuma izmantošanas nosacījumi

Muzeja krājuma priekšmetus izmanto:

- **ekspozīcijās:**
 1. ”Gulbenes vēsture” + spēle “Gulbenes pilsētai pa pēdām” – 194 priekšmeti;

2. "Gulbenes muižas";
3. Zilā zāle – ekspozīcijā "Divi Jūliji" – 64 priekšmeti;
4. Sarkanā zāle – ekspozīcijā "Novada mākslinieki no 1818..." eksponēti L. Svempa, P. Duškina, V. Irbes, J. Brektes, I. Brektes, L. Liberta, J. Madernieka, J. Straumes oriģinālie darbi un J. Madernieka trīs mēbeļu komplekti, izgatavoti 20. gadsimta 20./30. gados Jāņa Skultāna mēbeļu rūpnīcā Rīgā. Ekspozīcija papildināta ar dažādiem sadzīves priekšmetiem un tekstilijām – kopā 309 priekšmeti. Izmantotas digitālās iespējas – apmeklētājiem ekrānā ir iespējams aplūkot digitalizētos materiālus (fotogrāfijas, dokumentus utt.) no Latvijas Valsts arhīva, Latvijas Nacionālā mākslas muzeja, Dekoratīvās mākslas un dizaina muzeja (J. Straume, J. Madernieks, V. Irbe).
5. teritoriālajā struktūrvienībā "Klēts" – ekspozīcijā "Tautsaimniecība" – 889 priekšmeti;
6. krājuma un ekspozīciju telpās Stāmerienas pilī – ekspozīcijā "Kolorītais Leo Svemps" – 98 priekšmeti.

• **izstāžu veidošanai muzejā:**

2022. gadā – četrās krājuma izstādēs eksponēts 231 krājuma priekšmets:

1. "Pavasārī" (107);
2. pastkartes "Lieldienas. 20. gs." (48);
3. "Cilvēki un kultūras mantojums. Režīma upuri." (45).

2021. gadā – trīs krājuma izstādēs eksponēts 51 krājuma priekšmets:

1. "Sen gaidīju, nu atnāca, tie bagāti Ziemassvētki" (4);
2. I. Magones keramika un L. Leimanes piparkūkas (31).

2020. gadā – septiņās krājuma izstādēs eksponēti 172 krājuma priekšmeti:

1. "Barikādes – 29" (5);
2. "Gailis. Pūce. Bezdelīga" (9);
3. cimdi, zeķes, paraudziņi 3.starptautiskā mākslas festivāla "Divi Jūliji" norises laikā (31);
4. "Maderniekam – 150" (14).

2019. gadā – septiņās krājuma izstādēs eksponēts 291 krājuma priekšmets:

1. priekšnams (19);
2. kopizstāde "...sargāj' savu tēvu zem'..." sadarbībā ar Aizsardzības ministriju, Latvijas Kara muzeju, Valmieras muzeju un privātkolekcionāriem (70);
3. "Nauda, nauda, naudiņa" (31);
4. "Mūzikas instrumenti" (34);
5. "Cimds, tradicionālais un citālais" (11).

2018. gadā septiņās krājuma izstādēs eksponēti 214 krājuma priekšmeti:

1. priekšnams (13);
2. P. Duškina "Liktens" (43 – akvareļi, grafikas);
3. "Vilna" sadarbībā ar Limbažu muzeju (15);
4. "Es izaidu gultas deķi, Zaļu ziedu rakstiņiem" sadarbībā ar TLMS "Sagša, "Kalme", "Smiltene" (4);
5. "Es savai Latvijai" (52);
6. "Elektrifikācija" sadarbībā ar Madonas novadpētniecības un mākslas muzeju (87).

2017. gadā trīs krājuma izstādēs eksponēti 73 krājuma priekšmeti:

1. "Gods kalpot Latvijai" (28);
2. priekšnams (15);
3. M. Baumanes apgleznotie šķīvji (28);
4. "Arheoloģiskās liecības Gulbenes novadā" sadarbībā ar Latvijas Nacionālo vēstures muzeju (2).

| Gads | Eksponētie krājuma priekšmeti |
|-------------|-------------------------------|
| 01.07.2022. | 231 |
| 2021. | 51 |
| 2020. | 172 |
| 2019. | 291 |
| 2018. | 214 |
| 2017. | 73 |

• **izstāžu veidošanai ārpus muzeja:**

| Gads | Izmantoto krājuma priekšmeti |
|-------------|------------------------------|
| 01.07.2022. | 79 |
| 2021. | 163 |
| 2020. | 186 |
| 2019. | 206 |
| 2018. | 57 |
| 2017. | 80 |

• **publikācijās izmantotais muzeja krājums:**

2022. gada sākumā R. Sutas un A. Beļcovas muzeja veidotajā izstādē "Ludolfs Liberts – *Art Deco* teātra karalis" digitāli eksponēts L. Liberta mets E. Kšeneka operai "Džonijs uzspēlē"

(GVMM 11537) un Oloferna kostīma zīmējums (GVMM 12233). Atsauksme laikraksta “Diena” pielikumā KDi 24.03.2022. 14.–17. lpp.;

2021. gadā rakstu krājumā “Madernieka stils” (GVMM 26473) pieminēti un ievietoti attēli ar sešiem priekšmetiem no muzeja krājuma;

2021. gadā audiogida “Parka stāsti” digitālajā noformējumā izmantotas muzeja krājuma fotogrāfijas;

2018. gadā A. Vanagas, A. Ancānes, M. Čezes sastādītajā grāmatā “No skices līdz izrādei” 88. lpp. ievietots L. Liberta mets E. Kšeneka operai “Džonijs uzspēlē”(GVMM 11537).

- **zinātniski pētnieciskajā darbā:**

Muzeja krājuma izpēte cieši saistīta ar pētniecības darba tēmām: Gulbenes novada vēsturiskā un ekonomiskā attīstība; laikmeta estētika 20. gs.1. puse (J. Madernieks, L. Svemps, L. Liberts, V. Irbe, O. Bērtiņš, J. Brekte, J. Straume, I. Ranka); stikla plašu fotonegatīvu kolekcija; Gulbenes novada muižu vēsture. Pētniecisko darbu veic Muzeja speciālisti un izpētē iesaistās ārpusmuzeja speciālisti, augstskolu studenti, Gulbenes novada skolu audzēkņi, novadpētnieki u.c. interesenti. Izveidota krājuma zinātniskā inventāra kartotēka, kuras uzskaiti veic zinātniskā inventāra kartotēkas reģistrācijas žurnālā.

- **pētnieciskajam darbam apmeklētājiem un sabiedrības izglītošanā:**

Izveidota atsevišķa apmeklētāju telpa, kurā pieejams dators ar interneta pieslēgumu, iegādāts jauns plaukts un metāla skapis, lai vēsturniekiem, novadpētniekiem un citiem interesentiem būtu ērtāk veikt pētniecisko darbu un iepazīties ar muzeja kartotēkām (tematiskā, hronoloģiskā, publikāciju un personu) un nacionālajā muzeju krājuma kopkatalogā ievadīto digitalizēto krājuma daļu (jaunieguvumi, fotogrāfu F.Knoka, E.Vasiļjeva un A.Lēzera, R.Apinīša stikla plašu negatīviem).

Ar eksponētajiem muzeja priekšmetiem apmeklētāji un pētnieki var iepazīties:

- no otrdienas līdz piektdienai no plkst.10:00–17:00;
- sestdienās no 10:00–16:00;
- no 15. maija līdz 15. septembrim muzejs atvērts arī svētdienās no 10:00–16:00.

Optimizēta arī pieeja neeksponētajam krājumam, darba dienās no 8:00–17:00, saskaņojot ar krājuma nodaļas vadītāju.

- **muzejpedagoģisko programmu sagatavošanā un realizācijā:**

2022. gadā Muzeja ekspozīcijā “Tautsaimniecība” Klētī gobelēnu aužamo stāvu sagatavošana gobelēna Zvaigžņu siets aušanai.

2018. gadā realizēta izglītojoša muzejpedagoģiskā nodarbību programma “Ekoloģiska prāta darbnīca”, iegūstot zināšanas par augu krāsvielām, prasmes vilnas dzijas krāsošanā (baltā villaine indigo krāsā GVMM 25853), iepazīstoties ar muzeja krājuma trizuļu stellēm un noaužot P. Viļumsona vienpaminu pusautomātiskajās stellēs divas šatiera segas, tās iekļautas krājumā (GVMM 25855, GVMM 28556).

2017. gadā tiek realizēta unikāla izglītojoša muzejpedagoģiskā nodarbību programma “Vecgulbenes tautas tērpa balto villaiņu aušana Pētera Viļumsona pusautomātiskajās vienpaminu stellēs”, kas ietver sevī stellu restaurāciju un praktiskās nodarbības. Noaustas 12 baltās villaines (viena krājumā GVMM 25852);

- **deponēšanai:**

Muzejs pārsvarā deponē gleznu kolekciju un atsevišķus muzeja priekšmetus pēc deponējuma ņēmēja iesniegumā minētā mērķa. Deponējumi tiek veikti citiem valsts akreditētiem muzejiem izstāžu veidošanai, Gulbenes novada valsts un pašvaldību zinātnes, kultūras vai izglītības institūcijām interjera papildināšanai un valsts reprezentācijai.

Katru gadu regulāra gleznu deponēšana Gulbenes novada pašvaldības, LAD Ziemeļaustrumu reģionālās lauksaimniecības pārvaldes, Gulbenes Mūzikas skolas, Gulbenes Kultūras centra telpu interjeram.

2022. gadā jau deponēti 149 krājuma priekšmeti:

- desmit mākslinieces I. Brektes akvareļi Gulbenes Mākslas skolai pētnieciskam darbam un Lizuma kultūras namam izstādes veidošanai;
- Lizuma kultūras nama vadītājam deponēti 24 krājuma priekšmeti izstādei “Pavasārī” un 12 P. Duškina grafikas;
- Azerbaidžānas Nacionālajam paklāju muzejam Baku deponēti 72 krājuma priekšmeti (ekspozīcija “Divi Jūlijī”).

2021. gadā deponēti 196 krājuma priekšmeti:

- Lejasciema kultūras nama vadītājam – P. Postaža gleznas (17);
- Rīgas Jūgendstila centra izstādei “Magones” deponētas 10 pastkartes.

2020. gadā deponēts 181 krājuma priekšmets:

- L. Svempa memoriālie priekšmeti (kumode, krēsls, sekreters) deponēti restaurācijai SIA “Intarsija” Bauskā;
- Lizuma kultūras nama vadītājam deponētas P. Postaža gleznas (17);
- Dekoratīvās mākslas un dizaina muzejam deponēti J. Madernieka seši priekšmeti izstādei “Madernieka stils” (līdz 2021. gada jūlijam).

2019. gadā deponēti 184 krājuma pieekšmeti:

- 2 ekspressizstādes “Fotoaparāti” Gulbīša pamatskolā (15);
- Jaunpiebalgas novada svētkos “Ģeodēzijas mērinstrumenti” (9);
- J. Madernieka paklāja (GVMM 25557) deponēšana restauratorei I. Sauleslejai;
- 4 J. Madernieka, J. Straumes un P. Duškina darbi konservācijai SIA “Radošo darbu galerija” Rīgā.

2018. gadā deponēti 165 krājuma priekšmeti:

- Alūksnes novada pašvaldības iestādes Alūksnes stacijas bagāžas šķūnī ekspozīcijai “Alūksnes Bānīša stacija” tiek deponēts signāllukturis;
- Rīgas vēstures un kuģniecības muzeja Latvijas Fotogrāfijas muzejam deponētas 6 fotogrāfijas.

2017. gadā deponēts 181 krājuma priekšmets:

- Latvijas muzeju kopizstādei “Latvijas gadsimts” līdz 2021. gada maijam deponēti 104 priekšmeti.

| Gads | Deponēto priekšmetu skaits |
|-------------|----------------------------|
| 01.07.2022. | 149 |
| 2021. | 196 |
| 2020. | 181 |
| 2019. | 184 |
| 2018. | 165 |
| 2017. | 181 |

Noteikt konkrētu deponējamo vienību skaitu turpmākajiem gadiem nav iespējams, jo deponējamo krājuma vienību skaits katru gadu ir mainīgs, atkarīgs no valsts reprezentācijas, Gulbenes novada pasākumiem, citu akreditēto muzeju izstāžu skaita un nepieciešamības deponēt priekšmetus no citiem muzejiem.

Muzeja krājumā esošajām 15218 vienībām oriģinālo stikla plašu negatīvu ir digitalizētas kopijas, kuras var izmantot ikviens interesents muzeja lasītavā, kā arī ievadītas Nacionālajā muzeju krājuma kopkatalogā. Ekspozīcijā “Divi Jūliji” un “Tautsaimniecība” izmantotas fotogrāfiju un dokumentu kopijas, tādējādi saudzējot oriģinālus.

Kopijas muzeja priekšmetiem nav veidotas, oriģinālus izmanto muzejpedagoģiskajās programmās, rādot apmeklētājiem reālus priekšmetus, lai padarītu apmeklējumu interesantāku, daudzveidīgāku, veicinātu izpratni par vēsturi, pilnveidojot sajūtu Muzeja teritoriālajā

struktūrvienībā “Klēts”. Pārējās Muzeja veidotajās izstādēs, kā arī ekspressizstādēs, tiek izmantoti oriģināli, ievērojot 2006. gada 21. novembra Ministru kabineta noteikumus Nr. 956 “Noteikumi par Nacionālo muzeju krājumu”. Regulāri muzeja mājaslapā tiek veidotas digitālās izstādes un informācija par krājuma jaunieguvumiem reizi ceturksnī.

2.7. Krājuma konservācija un restaurācija

Muzejam nav sava restauratora. Priekšmetu preventīvo konservāciju veic krājuma glabātāja. Jaunā krājuma glabātāja apgūst kvalifikāciju Kultūras ministrijas rīkotajosursos Latvijas kultūras akadēmijā.

Krājuma komisija lemj par muzeja krājuma priekšmetu saglabātības pakāpi un izvērtē konservācijas vai restaurācijas nepieciešamību, kā arī īpaši unikālu priekšmetu restaurācijas un konservācijas darbu veikšanu ārpus muzeja. Muzeja iespējas konservācijai un restaurācijai uz vietas ir tehniski un finansiāli ierobežotas.

Preventīvā konservācija tiek veikta visiem jauniegūtajiem priekšmetiem pirms to iekļaušanas Nacionālajā muzeja krājumā, priekšmetiem, kam tiek veikta esības pārbaude vai tiek eksponēti. Muzejā veiktā konservācija: 2017. gadā – 820 vienības, 2018. gadā – 254 vienības, 2019. gadā – 467 vienības, 2020. gadā – 1175 vienības, 2021. gadā – 2866 vienības.

- 2021. gadā uzsākta un 2022. gada jūnijā pabeigta J. Madernieka dizaina interjera ansambļa mēbeļu – galda (GVMM 26414) un sešu krēslu (GVMM 26415/1-6) – restaurācija. Restaurāciju veic “Studija 3r”, restaurators Aigars Pilenieks.
- 2020./2021. gadā restaurēti trīs L. Svempa memoriālie priekšmeti – krēsls ar roku balstiem (GVMM 25350), kumode (GVMM 25348) un sekreters (GVMM 25347), lai papildinātu ekspozīciju “Kolorītais Leo Svemps” Stāmerienas pilī. Restaurāciju veica SIA “Intarsija”, restaurators Aivars Bukovskis.
- 2019. gadā restaurēts paklājs (GVMM 25557), darināts pēc J. Madernieka zīmējuma ģeometriskā risinājuma. Restauratore Indra Saulesleja.

2.8. Krājuma darbā konstatētās problēmas un no situācijas izrietošās darbības prioritātes

Problēmas:

- telpu trūkums krājuma izvietojšanai (jaunieguvumi), šauras telpas preventīvās konservācijas veikšanai un nav atsevišķas telpas krājuma digitalizācijas veikšanai;
- finansējuma trūkums krājuma priekšmetu iegādei, esošo vienību konservācijai un restaurācijai, lai nodrošinātu kvalitatīvu izstāžu darbību;
- tehniskās problēmas darbam ar Nacionālā muzeju krājuma kopkataloga informācijas sistēmu (novecojusi datortehnika);

- nepieciešams papildināt Muzeja darbinieku skaitu ar IT administratoru krājuma digitalizācijai;
- krājuma pētnieciskā darba veikšanu apgrūtina nelielais darbinieku skaits, kuri nodarbojas ar krājuma un novada vēstures pētniecību, pētnieciskajam darbam atvēlēto laiku ievērojami samazina dažādu citu darba pienākumu veikšana;
- ievērojamais attālums līdz valsts arhīviem un muzejiem Rīgā;
- ziemas sezonā Stāmerienas pilī eksponētie priekšmeti, kas izgatavoti no mitruma un temperatūras svārstību jutīga materiāla (tekstils, papīrs u.c.), tiek pārvietoti uz pamatēku Pils ielā 3 un Klēti. Restaurācijas un remontdarbu laikā mēbeles tiek iekonservētas uz vietas pilī.

Prioritātes:

- Muzeja pamatēkā, Gulbenē, Pils ielā 3 (Oranžērija), mērķtiecīgi papildināt ekspozīciju “Divi Jūliji” Zilajā zālē;
- Sarkanās zāles ekspozīciju “Gulbenes novada mākslinieki no 1818...” pārveidot par ekspozīciju “Laikmeta estētika. 20. gs. 1. puse”;
- perspektīvā visu Oranžērijas ēku pielāgot krājuma glabāšanai, preventīvās konservācijas veikšanai, krājuma digitalizācijai un jauniegūto muzeja priekšmetu ikgadējām izstādēm;
- piesaistīt papildus finansējumu, piedaloties Valsts Kultūrkapitāla fonda, Eiropas Savienības un citos projektu konkursos, krājuma priekšmetu iegādei, esošo vienību konservācijai un restaurācijai, lai nodrošinātu kvalitatīvu izstāžu darbību;
- komplektēt un dokumentēt krājumu – krājuma uzskaitē, kartotēkas, esības pārbaudes un krājuma novērtēšana, priekšmetu digitalizācija;
- informācijas ievade nacionālā muzeju krājuma kopkatalogā par jauniegūtajiem muzeja priekšmetiem;
- ievadīto priekšmetu skaitam līdz 01.01.2010. veikt novērtēšanu naudas izteiksmē, kā arī nomainīt ievades formu uz globālo, lai būtu pilnvērtīga informācija par priekšmetu no publiskās vides (A. Lēzera, E. Vasiļjeva, F. Knoka stikla plašu negatīvu kolekcija, u.c.);
- turpināt ievadīt un papildināt informāciju nacionālajā muzeju krājuma kopkatalogā, novērtēt naudas izteiksmē, izveidot jaunu priekšmeta uzskaites kartīti jau iegūtiem priekšmetiem no GVMM 175 - ...;
- nodrošināt pēc iespējas plašāku muzeja krājuma priekšmetu izmantošanu un digitalizāciju, lai sagatavotu krājuma izstādes muzejā, ārpus tā un digitālās izstādes muzeja mājaslapā, materiālus zinātniski pētnieciskām tēmām un darbiem, izglītojošam

darbam muzejā un ārpus tā, veidojot muzejpedagoģiskās programmas, konsultēt un sniegt metodisko palīdzību skolotājiem, studentiem, skolēniem un citiem interesentiem;

- sniegt metodisko palīdzību Druvienas Vecās skolas–muzeja, Rankas kultūrvēsturiskā mantojuma centra, Apsīšu Jēkaba muzeja Lizuma pagasta Kalaņģos, Lejasciema kultūrvēsturiskā mantojuma un tradīciju centra vadītājām krājuma saglabāšanā, eksponēšanā. Turpināt 2021. gadā uzsākto semināru darbu;
- nodrošināt apstākļus muzeja krājuma saglabāšanai atbilstoši 2006. gada 21. novembra Ministru kabineta noteikumiem Nr. 956 “Noteikumi par Nacionālo muzeju krājumu”;
- turpināt sadarbību ar Rundāles pils muzeju par novadnieka L. Svempa memoriālā mantojuma atsavināšanu un nodošanu muzejam.

2.9. Paredzami krājuma darba rezultāti

| Krājuma politikas paredzami rezultāti | Finanšu avots | 2022 | 2023 | 2024 | 2025 | 2026 |
|--|--------------------------|----------------------------------|------|------|------|------|
| Jaunu krājuma telpu izveidošana pamatēkā, Gulbenē, Pils ielā 3 | Muzeja budžets | Līdz 2027.gadam | | | | |
| Krājuma mērķtiecīga papildināšana: 1. ar novada māksliniekiem saistītie (darbi, memoriālie priekšmeti, dokumenti); 2. vēstures artefakti (arheoloģiskais materiāls, dokumenti, foto, sadzīves priekšmeti, muižu interjera priekšmeti u.c.); 3. tautsaimniecības ekspozīcijas papildināšana (darba rīki, foto, dokumenti u.c.); 4. mērķtiecīgi papildināt ekspozīciju “Divi Jūliji” ar jaunradītiem darbiem (TLMS “Sagša”, profesionālie mākslinieki) | Muzeja budžets, projekti | | | | | |
| Nacionālajā muzeju krājuma kopkatalogā ievadīto jauniegūto vienību skaits | Muzeja budžets | 500 | 500 | 500 | 500 | 500 |
| Nacionālajā muzeju krājuma kopkatalogā ievadīto vienību skaits | Muzeja budžets | 1872 | 1872 | 1872 | 1872 | 1872 |
| Krājuma esības pārbaude un priekšmetu novērtēšana | Muzeja budžets | 2745 | 2745 | 2745 | 2745 | 2745 |
| Mikroklimata uzturēšana, video novērošanas iekārtas uzstādīšana krājuma un ekspozīciju telpās Stāmerienas pilī. | Muzeja budžets, projekti | Visu gadu, tūrisma sezonas laikā | | | | |

| | | | | | | |
|--|--------------------------|------|------|------|------|------|
| Priekšmetu konservācija | Muzeja budžets | 2000 | 2000 | 2000 | 2000 | 2000 |
| Nodrošināta krājuma izmantošana pamatekspozīcijās, izstādēs, izglītojošajā un pētniecības darbā, deponēšanai | Muzeja budžets, projekti | 2500 | 2500 | 2500 | 2500 | 2500 |
| Priekšmetu restaurācija (J. Madernieka mēbeļu komplekts) | Muzeja budžets, projekti | 10 | | | | |
| J. Straumes tapetes meta restaurācija | | | 1 | | | |
| J. Straumes sievas Augustas cimdu restaurācija | | | | 1 | | |
| Vecgulbenes muižas ģerboņa restaurācija | | | | | 1 | |

3. Darbības spēju uzlabošanas pasākumi turpmākiem 5 gadiem

1. Pamatēkas, Gulbenē, Pils ielā 3 (Oranžērija), telpu paplašināšana krājuma kolekciju izvietojumam, preventīvās konservācijas darba uzlabošanai, digitalizācijas veikšanai, krājuma darbiniekiem un ikgadējām jaunieguvumu izstādēm un ekspozīcijas “Laikmeta estētika. 20. gs.1. puse”.
2. Papildus finansējuma iegūšana muzeja krājuma priekšmetu iepirkšanai un restaurācijai.
3. Personāla papildināšana ar digitalizācijas un IT administratoru, paredzot tam papildus darba vietu.
4. Krājuma darbā iesaistīto muzeja darbinieku kvalifikācijas celšana.
5. Nodrošināt apstākļus muzeja krājuma saglabāšanai atbilstoši 2006. gada 21. novembra Ministru kabineta noteikumiem Nr. 956 “Noteikumi par Nacionālo muzeju krājumu”.
6. Drošības pasākumu izstrādāšana turpmākai iespējamībai draudu un kara gadījumā.
7. Sniegt metodisko palīdzību Druvienas Vecās skolas–muzeja, Rankas kultūrvēsturiskā mantojuma centra, Apsīšu Jēkaba muzeja Lizuma pagasta Kalaņģos, Lejasciema kultūrvēsturiskā mantojuma un tradīciju centra vadītājiem krājuma saglabāšanā, eksponēšanā. Turpināt jau 2021. gadā uzsākto semināru darbu.
8. Turpināt sadarbību ar Rundāles pils muzeju par novadnieka L. Svempa memoriālā mantojuma atsavināšanu un nodošanu muzejam.

Krājuma politiku izstrādāja Gulbenes novada vēstures un mākslas muzeja krājuma nodaļas vadītāja

Zane Biseniece

GULBENES NOVADA VĒSTURES UN MĀKSLAS MUZEJA
PĒTNIECĪBAS DARBA POLITIKA
2022.–2027.GADAM

1. Muzeja pētniecības darba mērķis ir veicināt iedzīvotāju izpratni par Gulbenes novada vēsturi, lepnuma un piederības sajūtu novadam, popularizējot izpētīto muzeja krājumu, materiālo un nemateriālo kultūras mantojumu.

2. Pētniecības darba raksturojums

2.1. Kas un kā nosaka tēmas

Krājuma izpētes tēmas tiek noteiktas Muzeja speciālistu padomes sēdēs, veidojot jaunas un papildinot jau esošās ekspozīcijas un izstādes, kā arī gatavojot lekcijas, muzejpedagoģiskās programmas un publikācijas. Tēmu izvēlē tiek ņemtas vērā izglītības iestāžu, biedrību un iedzīvotāju iniciatīvas, kā arī vēsturisko notikumu un personu gadadienas.

2.2. Pētniecības darba objekti

- Muzeja krājums no 2. g.t. pr. Kr.–21. gs.
- Gulbenes novada vēsture:
 - muižas;
 - tautsaimniecība;
 - ievērojamākie novada mākslinieki;
 - zeme, politika un cilvēks.

2.3. Pētniecības darba avoti

- Muzeja krājums.
- Arhīvu fondi.
- Citu muzeju krājums.
- Bibliotēku fondi.
- Elektroniskās datu bāzes un digitalizētie materiāli.
- Dzīvo vēstures liecinieku atmiņas.
- Privātkolekciju materiāli.

2.4. Pētniecības darba īstenotāji un resursi

- Muzeja speciālisti. Pētniecisko darbu veic vēstures un krājuma nodaļas speciālisti.

- Studenti. Pētniecībā iesaistās arī Latvijas Universitātes, Vidzemes augstskolas, Rēzeknes Augstskolas un citu augstskolu studenti.
- Gulbenes novada skolu audzēkņi. Sadarbībā ar muzeja speciālistiem veic zinātniski pētniecisko tēmu izvēli un izstrādāšanu. Muzeja krājums, muzeja speciālistu un citu pētnieku pētījumi kļūst par avotu bāzi skolēnu zinātniski pētnieciskajiem projektiem.
- Novadpētnieki.

Praktiski visu sadarbībā ar Muzeju veikto pētījumu rezultāti nonāk muzeja lasītavā un kļūst pieejami ikvienam interesentam.

2.5. Tēmu izvēles kritēriji

- Muzeja misija.
- Muzeja vidēja termiņa darbības programma.
- Krājuma resursi un tā papildināšanas politika.
- Muzeja iesaistīšanās projektos.
- Saistība ar Gulbenes pilsētu, novadu, apriņķi, rajonu vai novada teritoriju.
- Aktualitāte (vēsturiskie notikumi, ievērojamāko novadnieku jubilejas utt.) un sabiedrības interese.
- Iestāžu, biedrību un organizāciju pasūtījumi.
- Muzeja speciālistu kvalifikācija.

3. Pētniecības darba un tā rezultātu novērtējums

Lielākie pētījumi laika posmā no 2017. –2022. gadam veikti, veidojot ekspozīcijas un izstādes.

- Pētījumu rezultātā izveidota virtuālā ekspozīcija novada muižas un audio gids “Parka stāsti” trīs valodās. Muzeja teritoriālajā struktūrvienībā “Klēts” ekspozīcija “Tautsaimniecība” pilnveidota ar P. Viļumsona stellēm, trizuļu stellēm, kas nodrošina pētniecisko bāzi.
- Izstāde “Jūlijam Maderniekam 150”, izveidota sadarbībā ar Latvijas Nacionālo bibliotēku, Gulbenes novada bibliotēku un Gulbenes Mākslas skolu.
- Izstāde “...sargāj’ savu tēvu zem’...”, veltīta simts gadiem pēc pirmā pasaules kara, lekcija “Neatkarības karam – 100”, lektors K. Pildiņš, sadarbojoties ar Aizsardzības ministriju un Latvijas Kara muzeju;
- Pētniecības darba rezultātā un, sadarbojoties ar Madonas novadpētniecības un mākslas muzeju, izveidota izstāde “Elektrifikācija”. Sakarā ar izstādi vairākiem muzeja krājumā esošiem priekšmetiem veikta izpēte, papildinot zinātniskā apraksta kartotēku.

- Muzeja krājuma un ekspozīciju telpās “Stāmerienas pils” nepieciešami turpmāki pētījumi ekspozīcijas “Kolorītais Leo Svemps” pilnveidošanai.
- Atzīmējot barikāžu 30-gadi, Muzejs sadarbībā ar Gulbenes novada vidusskolām realizējis projektu “Uguns dzelzi mīkstu taisa”, kura ietvaros veikti pētījumi par barikāžu laiku iedzīvotāju atmiņās un uzņemta filma “Gulbene–Rīga–Brīvība”.
- Pētniecības darba rezultātā sagatavotas publikācijas:
 - “Gulbenes novads – īss atskats uz nosaukuma maiņu”;
 - “Vecgulbenes miestam – 100”;
 - “Gulbenes novada ģerbonim – 10”;
 - “Gulbenes pasts svin 130 gadus”;
 - “Čuguna mežģīnes muzeja oranžerijā”;
 - “Litene – Latvijas armijas vasaras nometnes vieta”;
 - “Tualete, higiēna un sejas maskas”;
 - “Par izglītības aizsākumiem neatkarīgajā Latvijā”;
 - “Ludolfam Libertam – 125”;
 - “Piemiņa Brīvībai”;
 - “Kultūra un Ziemassvētki”.
- Aizsākts publikāciju un virtuālo izstāžu cikls Muzeja mājaslapā un sociālajos tīklos par Gulbenes un novada muižām.
- Pētniecības rezultātā papildinātas zinātniskā apraksta kartiņas un veidotas virtuālās izstādes:
 - “Ģeodēzija”;
 - “Gulbenei – 91”;
 - “Pieminot 1949. gada 25. martu”;
 - “Pieminot 1941. gada traģiskos notikumus”;
 - “Baltijas ceļš”;
 - “Pirmā skola Gulbenē”;
 - “Pasauls radio diena”;
 - “LTF Gulbenes nodaļai - 31”;
 - “Kultūra un Ziemassvētki” u.c.
- Krājuma izpētes rezultāti izmantoti, radot lekcijas un referātus:
 - “Agrārā reforma”;
 - “1919. gads un Lāčplēša kara ordeņa kavalieri”;
 - “Lietišķās mākslas meistari J. Madernieks un J. Straume”;

- Sadarbojoties ar Rīgas Tehnisko universitāti, nolasīts referāts “Rīgas Politehniskā institūta absolventa Jāņa Rupā pedagogiskā darbība”.
- Krājuma izpēti veicina Nacionālā muzeju krājuma kopkataloga veidošana, jo pētnieciskā darbā var izmantot jau ieskenētās stikla fotonegatīvu, fotogrāfiju un fotopastkaršu kolekcijas, kā arī citus digitalizētos krājuma priekšmetus un visus jauniegūtos muzeja priekšmetus.
- Papildināta krājuma inventāra zinātniskā apraksta kartiņu kartotēka (uzskaite zinātniskā inventāra kartotēkas reģistrācijas žurnālā).
- Muzeja krājuma telpās ērti izmantojama krājuma primārā kartotēka, bet apmeklētāju telpā – krājuma tematiskā kartotēka. Bieži noderīga bijusi gan hronoloģiskā, gan publikāciju, gan personu kartotēka.
- Apmeklētāju telpu vēsturnieki, novadpētnieki un citi interesenti izmantojuši, lai veiktu pētniecisko darbu vai iegūtu informāciju, izmantojot muzeja krājumu, iepriekš veiktos pētījumus un citus muzeja materiālus.
- Muzeja speciālisti snieguši konsultācijas par Gulbenes novada un Latvijas vēsturi.
- Papildināta Muzeja mājaslapā pieejamā informācija par muzeja speciālistu pētījumiem, kas sabiedrībai pieejami muzejā.

4. Pētniecības darbā konstatētās problēmas un prioritātes

Problēmas:

- pētniecības darba veikšanu ierobežo nelielais darbinieku skaits, kas tieši nodarbojas ar muzeja krājuma un novada vēstures pētniecību;
- atsevišķu tematu pētniecību apgrūtina muzeja krājuma nepietiekamais apjoms;
- pētniecisko darbu apgrūtina ievērojams attālums līdz valsts arhīviem un muzejiem Rīgā, turklāt ne vienmēr atrastie materiāli ērti izmantojami;
- daudz laika aizņem muzeja jaunieguvumu (svarīgi priekšmeti Gulbenes novada vai plašākas teritorijas vēsturei) izpēti, kaut gan šai vajadzībai nepieciešamo laiku praktiski nav iespējams ieplānot;
- autortiesību dēļ Latvijas Nacionālās bibliotēkas digitalizēto fondu pieejamība muzejā ir tikai daļēja;
- tehnoloģisko iekārtu trūkums kvalitatīvāka pētniecības darba veikšanai (fotoaparāts, videokamera, diktafons, mobilais skeneris tādā vai citādā kombinācijā).

Prioritātes:

- materiālu izpēte un sagatavošana jaunās ekspozīcijas izveidei Sarkanajā pilī par Gulbenes novada vēsturi dzīvesstāstos;
- virtuālās izstādes – ekspozīcijas veidošana “Muižu stāsti” muzeja mājas lapā. Pieejama visām sabiedrības grupām, arī cilvēkiem ar īpašām vajadzībām, jo muzejs ir vienīgā iestāde novadā, kas tieši pēta Gulbenes novada vēsturi;
- pētījumu rezultātus popularizēt muzejpedagoģiskajās programmās, lekcijās, semināros, konferencēs un publikācijās;
- pētīt Gulbenes novada muižu vēsturi;
- paplašināt pētījumus par laikmeta estētiku, 20.gadsimta pirmo pusi;
- pagastu un skolu vēstures pētniecība;
- muzeja jaunieguvumu izpēte;
- kvalitatīvākai pētniecības darba veikšanai papildināt/atjaunot tehnisko līdzekļu bāzi.

5. Paredzami pētniecības darba rezultāti

Pētniecības darba rezultāti 2017.–2022.gads

2018. gads

- Pētījums “Gulbene bez piecām minūtēm 100” – Gulbenes vēsture fotogrāfijās.
- Pētījuma materiāli P. Apiņa grāmatai “Latvijai 100”.
- Pētījums izstādei “Elektrifikācija”.
- Pētījums izstādei “Pauls Duškīns. Liktenis”.
- 1. starptautiskā zinātniskā konference “Divi Jūliji. Pirmie cīruļi”.
- Papildināta kartotēka ar 300 izpētes kartītēm atbilstoši izstāžu tematiem, sagatavoti ekskursiju vadīšanas teksti, konsultācijas, zinātniskā apraksta kartītes.

2019. gads

- Sagatavotas izstādes:
 - “Neatkarības karam 100”;
 - “...sargāj' savu tēvu zem'...” sadarbībā ar Aizsardzības ministriju;
 - “Neatkarības karam – 100”, sadarbojoties ar Latvijas Kara muzeju, vēsturnieka K. Pildiņa lekcija;
 - “Nauda, naudiņa”, zinātniskā apraksta kartiņas.
- Sagatavotas deviņas virtuālās izstādes:
 - “Gulbenei – 91”;

- “1941. gada traģiskie notikumi”;
- “Pirmā skola Gulbenē” u.c.
- Publicēti pētnieciskie darbi (muzeja mājaslapā, novada laikrakstā):
 - “To nedrīkst aizmirst”;
 - “Gulbenes novads – īss atskats uz nosaukuma maiņu”;
 - “Piemiņa brīvībai”;
 - “Kultūra un Ziemassvētki”.
- Sagatavotas lekcijas:
 - “1919. gads un Lāčplēša ordeņa kavalieri”;
 - “Agrārā reforma (1920.–1937.)”.
- Pētījumu rezultātā izstrādāta muzejpedagoģiskā programma “J. Madernieka ornamentu”.
- 2. starptautiskā zinātniskā konference “Divi Jūliji. Straume”, sagatavotas zinātniskā apraksta kartītes.
- Pētījuma rezultātā saturiski pilnveidota ekspozīcija “Gulbenes vēsture” ar spēli “Gulbenes pilsētai pa pēdām”. Sagatavotas zinātniskā apraksta kartītes.

2020. gads

- Sagatavotas izstādes:
 - “Barikādes – 29”;
 - ”J. Maderniekam -150”.
- Sagatavotas desmit virtuālās izstādes:
 - “13. februāris – Pasaules radio diena”;
 - “Par izglītības aizsākumiem Latvijā”;
 - “J. Madernieks – nacionālā stila veidotājs”;
 - “14. decembris – dzimtas diena Vecgulbenes muižā” u.c.
- Atmiņu dokumentēšanas rezultāta iegūtas fotogrāfijas un atmiņu pieraksti par Jaungulbenes sērkokociņu fabriku, tādējādi papildinot I. Liepas izstādi “Sērkokociņu kastītes lietišķā etiķete”.
- Publicēti pētnieciskie darbi:
 - “Ludolfam Libertam -125”;
 - “Litene – Latvijas armijas vasaras nometnes vieta”;
 - “Vecgulbenes miestam – 100”;
 - “4. maijs. Neatkarība. Deklarācija. Atjaunotne”;
 - “Čuguna mežģīnes muzeja oranžerijā” u.c.

- Pētījumu rezultāti tematiskajos pasākumos – 1991.gada janvāra barikāžu atceres pasākums u.c.
- Realizēts projekts “Uguns dzelzi mīkstu taisa” sadarbībā ar Gulbenes novada vidusskolām. Projekta ietvaros jauniešu komanda, apgūstot dokumentālā kino veidošanas prasmes, meistarklasēs kopā ar kino profesionāļiem, režisoru Pēteri Krilovu, operatoru Aleksandru Grebņevu, režisori Montu Gāgani, montāžas režisoru Armandu Začu un operatoru Daini Juragu, dokumentēja Gulbenes novada 1991. gada barikāžu dalībnieku atmiņas. Rezultātā tapa 33 minūtes gara filma.
- 3. starptautiskā zinātniskā konference “Divi Jūliji. Maderniekam – 150”.
- Ekspedīcija uz novada kultūras un vēstures pieminekļiem – muižas Druvienu, Jaungulbene, Beļava, Krapa, Litene.

2021. gads

- Sagatavotas 19 virtuālās izstādes:
 - “Vietvārdi, gandrīz tāpat un tomēr citādi”;
 - “Gulbenes pastam – 130”;
 - cikls “Vecgulbene un Gulbenes novada muižas” u.c.
- Sadarbojoties ar Rīgas Tehniskās universitātes profesori Alīdu Zigmondi sagatavoti pētījumi un virtuālās izstādes:
 - “Dabaszinātniecei un skolotājai Benitai Veģei – 120”;
 - “Agronomam Paulim Bārdam -120”.
- Pilnveidota virtuālā izstāde “Gulbenes novada muižas” – audiogids “Parka stāsti”.
- Sagatavota lekcija “Pieci stāsti par Gulbeni”.
- Īstenots projekta “Uguns dzelzi mīkstu taisa” noslēgums – filma “Gulbene–Rīga–Brīvība”.
- 4. starptautiskā zinātniskā konference “Divi Jūliji. Uzdrīkstēšanās”.
- Ekspedīcijas pa Gulbenes novada muižām, kultūrvēsturiskajiem pieminekļiem, uz zvērsaimniecību “Letes”.
- Atmiņu stāstu vākšana par Gulbenes Pasta un sakaru nodaļu, Elstu piensaimnieku sabiedrību (J. Kokars, I. Rubene, Ā. Jurciņš).
- Sadarbība ar Alūksnes zonālo arhīvu, apmeklējums, materiālu izpēte/vākšana par Gulbenes pastu.
- Pētījums par Jāni Rupo, referāts “Rīgas politehniskā institūta absolventa Jāņa Rupā (1889-1974) pedagoģiskā darbība”.

- Dalība Igaunijas/Latvijas pārrobežu sadarbības programmas projektā “Military Heritage” par militārā mantojuma vietām Latvijā, sadarbībā ar Gitu Memmēnu.

2022. gads

- Virtuālais cikls “Gulbenes novada muižas”.
- Sagatavotas zinātniskā apraksta kartītes.
- Konsultācijas individuālajiem apmeklētājiem.

Paredzamie pētniecības darba rezultāti 2022.–2027.gadam

| Plānotais rezultāts | Termiņš | Realizācijas resursi |
|--|-------------|---|
| Papildinātas zinātniskā apraksta kartotēkas | 2022.–2027. | Muzeja budžets |
| Gulbenes novada tautsaimniecības vēstures izpēte, lai pilnveidotu ekspozīciju “Tautsaimniecība”, konsultācijasreferāts, ziņojums | 2027. | Muzeja budžets; Projektu finansējums |
| Sadarbībā ar ārpusmuzeja pētniekiem izpētīta laikmeta estētika 20. gadsimta pirmajā pusē, ekspozīcija “Laikmeta estētika” | 2027. | Muzeja budžets |
| Pilnveidota ekspozīcija “Divi Jūliji”, semināri, publikācijas par māksliniekiem | 2027. | Muzeja budžets; Projektu finansējums |
| Ekspozīcija “Gulbenes novada vēsture”, ekspozīcijas plāns, publikācijas | 2027. | Muzeja budžets; Projektu finansējums |
| Pilnveidota ekspozīcija “Kolorītais Leo Svemps”, konsultācijas, pētījumi | 2027. | Muzeja budžets; Projektu finansējums |
| Virtuālās izstādes par Gulbenes novadu – muižas, pagasti, skolas | 2022.–2027. | Muzeja budžets |
| Publikācijas par Gulbenes novadu – muižas, pagasti, skolas | 2022.–2027. | Muzeja budžets |
| Starptautiskā zinātniskā konference “Divi Jūliji” | 2022.–2027. | Muzeja budžets; Projektu finansējums |

6. Darbības spēju uzlabošanas pasākumi 5 gadiem

- Pētniecības darbs prasa laiku un cilvēku resursus, tāpēc atsevišķu tēmu izpētei tiks piesaistīti pētnieki ārpus muzeja. Tas ļauj aptvert plašāku tēmu loku atbilstoši darbības plānam un veikt atsevišķu tēmu padziļinātu izpēti.
- Turpināt profesionālo pilnveidi, piedaloties semināros, konferencēs,ursos un starptautiskos sadarbības projektos.
- Turpināt sadarbību projekta “Latvijas pašvaldību sadarbības veicināšana un labas pārvaldības stiprināšana” ietvaros latviešu vēsturisko zemju likuma izpildei.
- Atbilstoši finansiālajām iespējām pilnveidot Muzeja aprīkojumu pētnieciskā darba veikšanai (diktafons, video kamera utt.).

Pētniecības darba politiku izstrādāja Vēstures nodaļas vadītāja

Ineta Bauere

GULBENES NOVADA VĒSTURES UN MĀKSLAS MUZEJA
KOMUNIKĀCIJAS POLITIKA
2022.–2027.GADAM

Komunikācijas politikas mērķis ir mērķtiecīgi vienot pagātņi un tagadni, dažādas sabiedrības grupas un paaudzes, lai veicinātu muzeja pieejamību un apmeklējumu skaita pieaugumu.

I. EKSPOZĪCIJAS UN IZSTĀDES

1. Ekspozīciju darba mērķis ir efektīva Muzeja vēstījuma nodošana apmeklētājiem ar daudzveidīga satura un interešu izstādēm, ekspozīcijām.

2. Ekspozīciju darba raksturojums

2.1. Tēmas

Muzejs ekspozīcijās atklāj Gulbenes novada tautsaimniecības vēsturi un ievērojamāko novada teritorijā dzimušo mākslinieku darbību, sasniegumus un divu profesionālo lietišķās mākslas meistarū J. Madernieka un J. Straumes daiļradē iedvesmotu jaunradi.

Muzejs kopš 2018. gada organizē starptautisko mākslas festivālu “Divi Jūliji”, kura laikā tiek organizētas dažādas tematiskās izstādes – 2018. gadā “Zīda ceļš. Vilnas ceļš. Lina ceļš.”, 2019. gadā “STRAUME”, 2020. gadā “Maderniekam 150”, 2021. gadā “Uzdrīkstēšanās” un 2022. gadā “Briedums” – kas apvieno latviešu lietišķās mākslas meistarū ar pasaules mēroga amatu profesionāļiem.

Muzejs plāno izveidot ekspozīciju par Gulbenes novada vēsturi caur mākslinieku dzīvesstāstiem pasaules notikumu griezumā un izveidot ekspozīciju par laikmeta estētiku 20. gadsimta pirmajā pusē.

2.2. Izmantojamie objekti

Muzejs savās ekspozīcijās izmanto muzeja krājuma priekšmetus, deponējumus, atdarinājumus un darbu kopijas. Tiek izmantots digitalizētais muzeja krājums, ko var aplūkot ekspozīcijas “Laikmeta estētika” ekrānā un tematiskajās virtuālajās izstādēs muzeja mājas lapā www.gulbenesmuzejs.lv.

2.3. Ekspozīciju veidi

Muzejam ir četras pamatekspozīcijas – “Divi Jūliji”, “Laikmeta estētika”, “Tautsaimniecība” teritoriālajā struktūrvienībā “Klēts” un “Kolorītais Leo Svemps” krājuma un ekspozīciju telpās Stāmerienas pilī.

2017. gadā sadarbībā ar Rundāles pils muzeju izveidota ekspozīcija “Kolorītais Leo Svemps” muzeja telpās Stāmerienas pilī. Muzejs pilnveidojis ekspozīciju “Kolorītais Leo Svemps” vairāku gadu garumā no 2019. līdz 2021. gadam, kad ekspozīcijā atgriezās restaurēti L. Svempa memoriālie priekšmeti.

2017. gadā atklāta ekspozīcija “Novada mākslinieki no 1818...”, kas tikusi pilnveidota un pārveidota par ekspozīciju “Laikmeta estētika” no 2020. līdz 2021. gadam, veicot ekspozīciju zāles kosmētisko remontu un papildinot ekspozīciju ar dāvinājumu – J. Madernieka dizaina interjera ansambli, kas piederējis skolotājam Arnoldam Vestmanim (1905-1980).

2020. gadā tika atklāta ekspozīcija “Divi Jūliji”, kurā aplūkojami J. Madernieka un J. Straumes daiļradē iedvesmoti jaundarbi. Ekspozīcijas pamats ir muzeja krājuma kolekcija “Divi Jūliji”, kas sāka veidot 2018. gadā, iegādājoties unikālus priekšmetus, kas tapuši, iedvesmojoties J. Madernieka un J. Straumes dzīvē un daiļradē. Ekspozīcijā “Divi Jūliji” aplūkojami TLMS “Sagša” meistarau austie dvieļi un šalles, kā arī adītie vilnas cimdi ar J. Madernieka un J. Straumes motīviem. Ekspozīcijā skatāmi Latvijas Mākslas akadēmijas profesores Ievas Krūmiņas autortehnikā radītie tekstilmākslas darbi. Ekspozīcijā iekļauti mākslas tandēma Skuja Braden porcelāna mākslas darbi “Madernieka portrets” un “Bērzi”. Tematisku foto stāstu veidojusi Gulbenes Mākslas skolas direktore Sandra Dikmane. Unikālākie ekspozīcijas objekti ir Tebrīzā (Irāna) pēc J. Madernieka un J. Straumes metiem austie divi paklāji, trīs sumaki un viens kilims. Šie eksponāti apvieno seno aušanas tradīciju ar inovatīvu J. Madernieka un J. Straumes metu interpretāciju, to tapšanā izmantots Irānas zīds un vilna, kas krāsota dabas krāsvielās.

Pandēmijas laikā tikusi pilnveidota vide ārpus muzeja, veidojot muzeja āra ekspozīciju, kuru 2021. gadā papildināja audiogids “Parka stāsti”, realizējot Valsts kultūrkapitāla fonda programmu “KultūrElpa”. Audiogids ir 30 minūšu dialogs, kurā tiek atklātas Vecgulbenes muižas baronu Volfu dzimtas saknes un nākotne.

Muzejs pārskata periodā veidojis tematiskās izstādes sadarbībā ar profesionāliem māksliniekiem un Latvijas Mākslas akadēmijas pasniedzējiem un studentiem.

Muzejs sadarbojas ar citiem valsts un pašvaldību muzejiem, institūcijām un privātpersonām izstāžu un ekspozīciju veidošanā, lai apmeklētājiem būtu iespēja piedāvāt dažāda satura un interešu izstādes.

Par ikgadēju tradīciju kļuvušas novada amatnieku darbu izstādes, kurās atklājas plašs lietišķās mākslas spektrs, tekstilijas, kokamatniecība, keramika u.c.

No 2018. līdz 2022. gadam veidotas tematiskas starptautiskā mākslas festivāla un konferences “Divi Jūliji” izstādes Vecgulbenes muižas manēžā, muzeja Oranžērijā, Klētī un Sarkanajā pilī. Izstādēs tikuši eksponēti mākslas darbi no dažādām pasaules valstīm – Irānas, Gruzijas, Turcijas, Dānijas u.c.

2.4. Ekspozīciju veidotāji

Muzeja ekspozīciju plānus izstrādā muzeja speciālists, kurš veido konkrēto ekspozīciju vai izstādi un šos plānus apstiprina muzeja speciālistu padomē. Ārpusmuzeja speciālisti tiek pieaicināti gadījumos, kad Muzejam nav speciālista konkrētā jomā, piemēram, informāciju tehnoloģijās, arheoloģijā un dažādu nozaru specialitātēs. Muzejs izmanto pieredzes apmaiņas braucienos gūtos pieredzējumus savas darbības uzlabošanai un dalās ar savu pieredzi muzeja darbā.

2.5. Finansējuma avots

Muzeja ekspozīciju finansējuma avots ir muzeja budžets, ko papildina projektu konkursos iegūtais finansējums.

3. Ekspozīciju novērtējums

3.1. Muzejam ir četras ekspozīcijas, kuras no tematikas, satura un pieejamības viedokļa ir piemērotas dažādām auditorijām, tostarp arī cilvēkiem ar īpašām vajadzībām.

Ekspozīcija “Divi Jūliji” ir jaunākā un mūsdienīgākā ekspozīcija, kas pieejama dažādām auditorijām un cilvēkiem ar īpašām vajadzībām. Tā ir mākslinieciski un estētiski viegli uztverama. No 2022. gada 14. jūnija līdz 2023. gada 2. februārim 51 Nacionālā muzeju krājuma vienība no Muzeja pastāvīgās ekspozīcijas “Divi Jūliji” atradīsies Azerbaidžānas Nacionālajā paklāju muzejā, realizējot starptautisku sadarbības projektu, ko finansē Valsts kultūrkapitāla fonds.

3.2. Muzeja teritoriālajā struktūrvienībā “Klētis” izvietotā ekspozīcija “Tautsaimniecība” no tematikas, satura, pieejamības un mākslinieciskā viedokļa ir pieejama dažādām auditorijām. Ekspozīcija ir saturiski grupēta (lauksaimniecības darbarīki, amatniecība, zirgkopība, sviri un mēri, pirtslietas utt.). Uztveres pieejamības nodrošināšanai izveidots sajūtu muzejs, kurā apmeklētājiem ir iespēja ne vien apzināt muzejā esošo krājuma daudzveidību, bet arī pašiem iesaistīties izziņas procesā un pilnveidot savas taustes, redzes, ožas un dzirdes iemaņas. Klētī ir realizēti vairāki ES projekti, uzstādītas mikroklimata uzturēšanas iekārtas, nodrošināta pieejamība visa gada garumā (apkures sistēma), iekārtota higiēnas telpa, ir ūdens vads, uzstādīti aktīvie skaļruņi. Teritoriālā struktūrvienība Klētis ir mūsdienu prasībām atbilstoša un sajūtu muzeja izveidošana ir stiprinājusi tā aktualitāti mūsdienās.

3.3. Ekspozīcija “Laikmeta estētika” ir sākuma posms padziļinātas ekspozīcijas izveidei par 20.gadsimta pirmo pusi caur novada mākslinieku personībām, sasaistot tos ar pasaules notikumiem.

3.4. Memoriālā ekspozīcija “Kolorītais Leo Svemps” tika atklāta muzeja krājuma un ekspozīciju telpās Stāmerienas pilī 2017.gada 18.maijā. Ekspozīcijā ir apvienots Rundāles pils muzeja un Gulbenes muzeja krājums. Ekspozīcija “Kolorītais Leo Svemps” Stāmerienas pilī nav pieejama cilvēkiem ar mobilitātes traucējumiem, jo atrodas pils 2.stāvā.

4. Ekspozīciju darba problēmas un prioritātes

Problēmas:

- Muzeja izstāžu un ekspozīciju zāļu infrastruktūras (apgaismes sistēma izstāžu zālē un ekspozīcijā “Laikmeta estētika”, piekaru sistēmas utt.) nolietojums un telpu trūkums kopumā;
- ierobežots finansējums (pašvaldības budžets) jaunu ekspozīciju izveidei un esošo modernizācijai.

Prioritātes:

- projektu finansējuma piesaiste ekspozīciju, izstāžu veidošanā un infrastruktūras uzlabošanai;
- ekspozīcijas izveide par Gulbenes novadu;
- ekspozīcijas pilnveidošana par ievērojamākajiem Gulbenes novada teritorijā dzimušajiem māksliniekiem – laikmeta estētika 20. gadsimta sākumā;
- virtuālo izstāžu veidošana.

5. Paredzamie ekspozīciju darba rezultāti

5.1. Jauna ekspozīcija par Gulbenes novada vēsturi.

5.2. Ekspozīcija par laikmeta estētiku 20. gadsimta sākumā, kas būs balstīta uz ievērojamāko novada mākslinieku dzīvesstāstiem un pieskares punktiem pasaules notikumu kontekstā.

Ekspozīciju izveide ir atkarīga no pašu un ārējā finansējuma avotiem. Projektu finansējums varētu veidot divas trešdaļas no kopējām ekspozīciju izmaksām. Ekspozīcijās plānots izmantot muzeja krājuma priekšmetus, deponējumus un darbu kopijas.

5.3. Dažādas tematiskās izstādes Muzejā un virtuālās izstādes, kas atspoguļos muzeja pētnieciskā darba rezultātus.

6. Darbības spējas uzlabošanas pasākumi 5 gadiem

6.1. Ārpus muzeja speciālistu piesaiste Gulbenes novada ekspozīcijas un ekspozīcijas par laikmeta estētiku 20.gadsimta pirmajā pusē veidošanai.

6.2. Kopiju, atdarinājumu veidošana un priekšmetu restaurācija ekspozīcijai par Gulbenes novada vēsturi un laikmeta estētikas ekspozīcijai sadarbībā ar valsts un pašvaldību muzejiem un privātajām institūcijām.

6.3. Kursu, semināru apmeklēšana un zināšanu papildināšana par mūsdienu ekspozīciju un izstāžu veidošanas tendencēm un iegūto zināšanu izmantošana savā ekspozīciju veidošanas praksē.

6.4. Projektu konkursu finansējuma piesaiste ekspozīciju un izstāžu uzlabošanai un jaunu izveidei.

II. DARBS AR APMEKLĒTĀJU

1. Izglītojošā darba mērķis ir visu vecuma un sociālo grupu, īpaši skolu jaunatnes, izglītošana par Gulbenes novada vēsturi, balstoties uz muzeja krājumu un zinātniski pētniecisko darbu.

2. Izglītojošā darba raksturojums

2.1. Mērķgrupas

2.1.1. Skolēni un studenti, lai attīstītu ieradumu apmeklēt muzejus un atrastu kopīgo starp apgūstamo mācību vielu skolās un muzejos glabātajām vērtībām. Muzejs sadarbībā ar ārvalstu institūcijām un muzejiem piedāvā izstādes, kas atklāj plašāku pasaules redzējumu un vieno tautības un cilvēkus, kas ir īpaši svarīgi skolu jaunatnei, kas vēl izzina savu iekšējo un ārējo pasauli un veido priekšstatus par sadarbību un attieksmi pret mantojumu kopumā:

- 2021. gadā izstāde “ARTAPESTRY6” sadarbībā ar Dānijas Kultūras institūtu; Turcijas tradicionālo miniatūru izstāde sadarbībā ar mākslinieku no Turcijas;
- 2019. gadā izstāde “Jūlijs Straume un Gruzijas kultūras mantojums” sadarbībā ar Tbilisi Tautas mākslas muzeju.

Muzejs piedāvā iepazīties ar citos Latvijas muzejos veidotām izstādēm, lai parādītu, ka muzejos glabājas daudzveidīgs krājums un tas ir pieejams pētnieciskajam darbam:

- 2019. gadā izstāde “Mežģīnes” no Aizkraukles vēstures un mākslas muzeja;
- 2018. gadā izstāde “Vilna” sadarbībā ar Limbažu muzeju; Sadarbībā ar Madonas novadpētniecības muzeju izstāde “Elektrifikācija”.

2.1.2. Skolotāji, lai iesaistītu šo auditoriju Muzeja piedāvājuma izmantošanā sava izglītojošā procesa uzlabošanai un lai nostiprinātu skolu un muzeju sadarbību. Muzejs šai mērķauditorijai organizē lekcijas, seminārus un konferences. Kopš 2018. gada par dalību Muzeja organizētajā starptautiskajā zinātniskajā konferencē “Divi Jūliji” skolotāji saņem apliecības par pedagogu profesionālās kvalifikācijas pilnveides programmas apguvi:

- 2022. gada starptautiskā zinātniskā konference “Divi Jūliji. Briedums”, kurā uzstāsies eksperti no Latvijas, Gruzijas, Turcijas, Azerbaidžānas un Igaunijas;
- 2021. gadā starptautiskā zinātniskā konference “Divi Jūliji. Uzdrīkstēšanās”, kurā uzstājās lektori no Latvijas, Azerbaidžānas, Turcijas, Irānas un Dānijas (apliecības saņēmuši 59 skolotāji); seminārs novada vēstures un sociālo zinību skolotājiem (klausītāju skaits 8);
- 2020. gadā starptautiskā zinātniskā konference “Divi Jūliji. Jūlijam Maderniekam 150”, kurā uzstājās lektori no Latvijas, Turcijas, Irānas, Gruzijas un Krievijas (apliecības saņēmuši 66 skolotāji); R. Pušpures lekcija par Latvijas Mākslas akadēmijas dizaina katedru vidusskolas skolēniem un skolotājiem (klausītāju skaits 26); G. Švītiņa lekcija “Libertam – 125” (klausītāju skaits 8);
- 2019. gadā starptautiskā zinātniskā konference “Divi Jūliji. Straume” kurā uzstājās lektori no Latvijas, Turcijas, Irānas, Krievijas un Gruzijas (apliecības saņēmuši 83 skolotāji); K. Pildiņa lekcija “Neatkarības karam – 100” (klausītāju skaits 31);
- 2018. gadā starptautiskā zinātniskā konference “Divi Jūliji. Pirmie cīruļi”, kurā uzstājās lektori no Latvijas, Irānas, Krievijas, Azerbaidžānas un Gruzijas (apliecības saņēmuši 34 skolotāji).

2.1.3. Dažādas sociālās grupas, tiek piedāvātas dažāda satura un interešu izstādes, lai Muzejs būtu saistošāks pēc iespējas plašākam muzeja apmeklētāju lokam (Sveķu internātskola, Litenes pensionāts, mācību centrs “BUTS”, Dienas centrs Gulbenē u.c.), lai nodrošinātu viņu socializāciju un gūtu pieredzi kā jebkura cita sabiedrības grupa, tiek piedāvāti bezmaksas gida pakalpojumi un muzejpedagoģiskās nodarbības ar pielāgotiem vadīšanas tekstiem:

- 2022. gadā līdz 15. jūnijam ekskursiju vadīšana 116 Ukrainas pilsoņiem; 14 Gaujienas speciālās pamatskolas skolēniem;
- 2021. gadā ekskursiju vadīšana četrām Gulbenes novada pensionāru grupām; muzejpedagoģiskā nodarbību programma “Tējas programma” Alūksnes novada pensionāru grupai;

- 2020. gadā ekskursiju vadīšana trīs Latvijas senioru grupām un lekcija par informācijas pieejamību Gulbenes novadā;
- 2019. gadā ekskursiju vadīšana deviņām bezdarbnieku grupām, “Motivācijas programmas” dalībniekiem no mācību centra “BUTS”; ekskursijas vadīšana 40 pensionāriem no Igaunijas;
- 2018. gadā ekskursiju vadīšana 31 bezdarbnieku grupai, “Motivācijas programmas” dalībniekiem no mācību centra “BUTS”.

2.2. Pakalpojumi

2.2.1. Ekskursijas:

- muzejā;
- izstādēs un ekspozīcijās;
- teritoriālajā struktūrvienībā “Klēts”;
- teritoriālajā struktūrvienībā “Sarkanā pils”;
- pa Gulbenes pilsētas vēsturisko centru;
- pa Gulbenes pilsētu;
- pa novadu (pēc iepriekšējas vienošanās).

2.2.2. Muzejpedagoģiskās nodarbības, ko sagatavojuši muzeja speciālisti, lai padarītu skolēnu mācību procesu pilnvērtīgāku, daudzveidīgāku, kā arī parādītu reālus priekšmetus un atklātu muzeja krājuma bagātīgo saturu, kas balstīts uz zināšanām un pieredzi. Cilvēkiem ar īpašām vajadzībām tiek pielāgots muzejpedagoģisko programmu saturs (nodarbības ilgums un sarežģītība).

2.2.3. Semināri, lekcijas un konferences.

2.2.4. Tematiskās virtuālās izstādes atbilstoši muzeja speciālistu pētījumiem un piedāvātajām muzeja izstādēm.

2.3. Muzejs neizdod savas publikācijas drukātā veidā, bet piedalās ar savu pētījumu rezultātiem un krājuma materiāliem dažādu publikāciju veidošanā (piemēram, 2021.gadā Daces Lambergas grāmata “Leo Svemps”). Muzejs aktīvi publicē savu pētījumu rezultātus virtuālajās izstādēs muzeja mājas lapā.

2.4. Muzejs savās telpās organizē dažādus pasākumus muzeja apmeklētājiem - Muzeju nakts, lekcijas, semināri, meistarklases, nodarbības, piemiņas pasākumi, izstāžu atklāšanas, tikšanās dažādu interešu pārstāvjiem utt. Muzejs piedalās arī citu institūciju rīkotajos pasākumos – pilsētas svētkos, konferencēs, lekcijās, semināros, mākslas plenēros utt. (Vidzemes Tūrisma asociācijas rīkotās diskusijas, lekcijas; lekcijas Gulbīša pamatskolā; starptautiskās konferences Turcijā, Gruzijā, Azerbaidžānā; tematiskās izstādes Gulbenes kultūras centrā, Stāmerienā u.c.)

2.5. Muzeja apmeklētāji tiek izglītoti par vēstures, mākslas, kultūras, sadzīviskām un citām tēmām. Balstoties uz pētniecības darba politiku 2022.–2027., padziļināti apmeklētājus paredzēts izglītot par Gulbenes novada vēsturi, Gulbenes novada muižām un ievērojamākiem Gulbenes novada teritorijā dzimušiem māksliniekiem.

2.6. Muzejs izglītojošajā darbā izmanto pamatkrājumu un palīgkrājumu, tiek izmantotas arī kopijas un atdarinājumi. Izglītojošā darba neatņemama sastāvdaļa ir izstādes un ekspozīcijas, kas kalpo kā pamats nodarbību telpai un jaunu nodarbību un pasākumu izstrādei. Apmeklētājiem pieejama teritoriālā struktūrvienība “Klēts”, tiek attīstīts un pilnveidots sajūtu muzejs, lai ļautu apmeklētājiem ne tikai redzēt, bet arī pašiem aktīvi iesaistīties izziņas procesā.

Iegādājoties vai saņemot dāvinājumā jaunus muzejiskos priekšmetus, tiek domāts par šo priekšmetu izmantošanu izglītojošiem nolūkiem.

2.7. Muzejā izglītojošo darbu veic astoņi muzeja speciālisti:

2.7.1. Zane Biseniece, Krājuma nodaļas vadītāja – darba pieredze muzejā 39 gadi, augstākā izglītība, zināšanas papildina Kultūras ministrijas rīkotajosursos;

2.7.2. Velta Andersone, krājuma glabātāja – darba pieredze muzejā 16 gadi, augstākā izglītība, zināšanas papildina Kultūras ministrijas rīkotajosursos;

2.7.3. Alīna Kirijenko, krājuma glabātāja – darba pieredze muzejā pieci gadi, augstākā izglītība;

2.7.4. Ineta Bauere, Vēstures nodaļas vadītāja – darba pieredze muzejā trīs gadi, augstākā izglītība, pedagoga darba pieredze 36 gadi;

2.7.5. Ilze Vanaga, projektu vadītāja – darba pieredze muzejā divi gadi, augstākā izglītība, pieredze darbam ar muzeja ārvalstu apmeklētājiem un sadarbības partneriem;

2.7.6. Ilze Ūsele, vēsturniece – darba pieredze muzejā 30 gadi, augstākā izglītība, regulāri papildina zināšanas par vēstures materiālu pētniecību;

2.7.7. Iveta Petrovska, Mākslas un komunikāciju nodaļas vadītāja – darba pieredze muzejā 14 gadi, augstākā izglītība, regulāri papildina savas zināšanas dažādos komunikācijuursos u.c.;

2.7.8. Ivars Vecāns, izstāžu dekorētājs – darba pieredze muzejā četri gadi, augstākā izglītība, izstrādājis “Divi Jūliji” dizaina grāmatu.

2.8. Muzejs iesaistās vietējās sabiedrības dzīvē, piedalās Gulbenes novada svētkos, Muzeju nakts aktivitātēs, pašvaldības konferencēs, semināros. Muzejs piedāvā muzejpedagoģiskās nodarbības skolām un veido dažādus tematiskos pasākumus, lai ieinteresētu vietējo sabiedrību. Sadarbībā ar Gulbenes novada Izglītības pārvaldi un novada skolu pedagogiem izstrādātas nodarbības, kas atbilst “Skola 2030” mērķiem.

2.9. Izglītojošiem pasākumiem un nodarbībām Muzejam nav atsevišķas telpas. Visas nodarbības un pasākumi notiek ekspozīciju un izstāžu zālēs vai ārpus muzeja telpām. Divas nodarbību programmas “Vecgulbenes muiža agrāk un tagad” un “Muzeja Mupe”, kas izstrādātas 2021. gadā, ļauj daļēji atslogot muzeja iekštelpas pavasara un rudens sezonā.

2.10. Muzejs nepiedāvā iespēju īrēt telpas, bet iespēju robežās ļauj izmantot telpas semināru, lekciju un konferenču rīkošanai.

2.11. Muzejs veic apmeklētāju interešu izpēti un turpina darbu pie apmeklētāju mērķauditorijas izpētes. Iepriekšējā apmeklētāju interešu izpēte atklāja, ka iedzīvotājiem ir padziļināta interese par konkrētās vietas vēsturi un ar to saistīto personu atstāto mantojumu, dzimtu likteņiem, dabu un jaunajām tehnoloģijām. Šie temati ir aktuāli gan vietējiem, gan ārvalstu apmeklētājiem. Pārskata periodā ir veiktas skolotāju intervijas un izpētes rezultāti liecina, ka ļoti svarīgs ir pedagoga ieguldījums un darbs līdz skolēna ienākšanai muzejā. Nepieciešams papildus strādāt ar skolotāju auditorijas izglītošanu, lai muzeja apmeklējums būtu saistošs visām muzeja apmeklējumā iesaistītajām pusēm.

3. Izglītojošā darba novērtējums

3.1. Muzeja vadītās ekskursijas tiek individuāli pielāgotas dažādām mērķauditorijām. Ekskursijas tiek vadītas muzeja ekspozīcijās un izstādēs, teritoriālajā struktūrvienībā “Klēts” un Gulbenes pilsētā. 2021. gadā īstenots projekts Valsts kultūrkapitāla fonda programmā “KultūrElpa”, izstrādājot audiogidu “Parka stāsti”, kas izvietots muzeja āra teritorijā pie Sarkanās pils trīs valodās (latviešu, angļu un krievu).

Ekskursiju skaita muzejā dinamika:

| Gads | Ekskursiju skaits |
|-----------------------|-------------------|
| 2022. līdz 1. jūlijam | 40 |
| 2021. | 42 |
| 2020. | 57 |
| 2019. | 137 |
| 2018. | 108 |

3.2. Katru gadu tiek izstrādātas jaunas muzejpedagoģiskās nodarbību programmas, kas tiek veidotas atraktīvi un ar iespējām skolēniem tajos darboties, darba lapas, zīmējumi, diskusijas u.c.

| Gads | Novadītās nodarbības – klausītāju skaits |
|-----------------------|---|
| 2022. līdz 1. jūlijam | 25–416 |
| 2021. | 25–69 |
| 2020. | 17–477 |
| 2019. | 77–1797 |
| 2018. | 53–2272 |

Muzeja krājums tiek izmantots, veidojot izstādes, ekspozīcijas, lekcijas, seminārus un muzejpedagoģiskās nodarbības. 2021. gadā izveidotas jaunas muzejpedagoģiskās nodarbības: “Es – mākslinieks”, “Muzeja Mupe”, “Maizes klaipa ceļojums”, “Senās profesijas”, “Ornaments un stilizācija”, “Novada mākslinieku personības” un “Vecgulbenes muiža agrāk un tagad”.

3.3. Muzejs vada un iesaistās dažādu pasākumu – konsultāciju, lekciju, semināru, meistarklašu u.c. organizēšanā un norisē. No 2018.gada Muzejs rīko starptautisko zinātnisko konferenci un mākslas festivālu “Divi Jūliji” piecās aktivitātēs visai ģimenei: zināšanas, tradīcijas, prasmes, radošums un baudas.

3.4. Muzejs regulāri publicē informāciju par muzeja krājumu, ekspozīcijām un izglītojošo darbu gan vietējos, gan Latvijas mēroga masu medijos un regulāri atjauno informāciju muzeja mājas lapā un sociālajos tīklos.

3.5. Muzejā tiek domāts par apmeklētāju ērtībām. Darba laiks apmeklētāju vajadzībām atbilstošs, izstādes pieejamas darba dienās no otrdienas līdz piektdienai no 10:00 līdz 17:00, sestdienās no 10:00 līdz 14:00, sezonā no 15. maija līdz 15. septembrim muzejs pieejams arī svētdienās no 10:00 līdz 14:00. No 2022. gada plānots pagarināt muzeja darba laiku sestdienās un svētdienās vasaras sezonas laikā no 15. maija līdz 15. septembrim no pulksten 10:00 līdz 16:00. Izstāžu pieejamība sestdienās un svētdienās dod iespēju strādājošiem cilvēkiem apmeklēt piedāvātās izstādes un ekspozīcijas.

Oranžērijā muzejs nodrošināts ar atbilstoša platuma durvīm un uzbrauktuvi invalīdiem, kas ļaus ērti apmeklēt muzeju cilvēkiem ar kustības traucējumiem. Labierīcības apmeklētājiem pieejamas un pielāgotas arī cilvēkiem ar īpašām vajadzībām.

Pieejami informatīvie un reklāmas materiāli vairākās valodās. Muzejā un parka teritorijā pieejams bezmaksas bezvadu internets (Wi-Fi) ikvienam apmeklētājam.

Darba laiks krājuma un ekspozīciju telpām Stāmerienas pilī ir no otrdienas līdz piektdienai no pulksten 10:00 līdz 18:00, sestdienās no pulksten 10:00 līdz 20:00 un svētdienās no 10:00 līdz 17:00. Stāmerienas pilī nokļūšana līdz ekspozīcijai “Kolorītais Leo Svemps” tiek nodrošināta pa koka kāpnēm, kurām nav atbilstoša nodrošinājumam cilvēkiem ar īpašām vajadzībām.

3.6. Muzejs organizē dažādu sabiedrības grupu aktivitātes un ir veicis pārrunas ar vietējām organizācijām, kas strādā ar cilvēkiem ar īpašām vajadzībām un aptaujātie kopumā ir apmierināti ar pieejamajām ērtībām. Rezultātā Muzeja izstādes un ekspozīcijas apmeklē invalīdu biedrības dalībnieki, pansionātu iemītnieki un aprūpes centru klienti.

4. Izglītojošā darba problēmas un prioritātes

Problēmas:

- nav speciāli pielāgotas nodarbību telpas, tas apgrūtina nodarbību norisi. Telpas Oranžerijā un teritoriālajā struktūrvienībā “Klēts” iespēju robežās tiek pielāgotas izglītojošā darba veikšanai, ekspozīcijas/izstādes papildinot ar salokāmajiem krēsliem, galdiem vai izsniedzot dalībniekiem planšetes;
- ierobežots finansējums izglītojošajam darbam nepieciešamo materiāltehnisko resursu uzlabošanai (portatīvais dators, interaktīvais monitors, prezentāciju pulsts utt.).

Prioritātes:

- pilnveidot izstrādāto nodarbību programmu pieejamību dažādām vecuma grupām: “Es – mākslinieks”, “Maizes klaipa ceļojums”, “Senās profesijas”, “Ornaments un stilizācija”, “Novada mākslinieku personības” un “Vecgulbenes muiža agrāk un tagad”;
- izstrādāt muzeja ekspozīcijās “Divi Jūliji”, “Laikmeta estētika” un “Tautsaimniecība” balstītas izglītojošās nodarbību programmas un pasākumus;
- izstrādāt izglītojošo programmu, virtuālo izstādi un audiogidu ekspozīcijā “Kolorītais Leo Svemps”;
- izveidot izglītojošās programmas, virtuālās izstādes, pasākumus par Gulbenes novada vēsturi, Gulbenes novada muižām, tautsaimniecību un laikmeta estētiku 20. gadsimta sākumā;
- palielināt vidusskolas audzēkņu skaitu muzejā, izveidojot atbilstošu izglītojošo pasākumu ciklu;
- izstrādāt muzejpedagoģisko nodarbību piedāvājumu pirmsskolas izglītības iestāžu audzēkņiem;
- turpināt apmeklētāju ērtību izpēti, lai nodrošinātu izstāžu un ekspozīciju pieejamību;
- izstrādāt viktorīnas un konkursus dažādu auditoriju piesaistei.

5. Paredzamie izglītojošā darba rezultāti

- Pilnveidota nodarbību programmu pieejamība dažādām vecuma grupām un ģimenēm: “Es – mākslinieks”, “Maizes klaipa ceļojums”, “Senās profesijas”, “Ornaments un stilizācija”, “Novada mākslinieku personības” un “Vecgulbenes muiža agrāk un tagad”.

- Izstrādātas izglītojošās nodarbību programmas un pasākumi Muzeja ekspozīcijās “Divi Jūliji”, “Laikmeta estētika” un “Tautsaimniecība”.
- Izstrādāts audiogids un virtuālā izstāde par ekspozīciju “Kolorītais Leo Svemps”.
- Izveidotas izglītojošās programmas, virtuālās izstādes, pasākumi par Gulbenes novada vēsturi, muižām, laikmeta estētiku 19.gadsimta sākumā un tautsaimniecību.
- Palielinājies vidusskolas audzēkņu skaits muzejā.
- Izstrādāts muzejpedagoģisko nodarbību piedāvājums pirmsskolas izglītības iestādēm.
- Veikta apmeklētāju ērtību izpēte ar mērķi palielināt izstāžu un ekspozīciju pieejamību ārvalstu pilsoņiem.
- Izstrādātas viktorīnas un konkursi dažādām vecuma auditorijām.

6. Darbības spējas uzlabošanas pasākumi 5 gadiem

- Mērķtiecīgi veidot dažāda satura un risinājumu izglītojošās programmas, lai attīstītu kultūras patēriņa paradumu.
- Stimulēt dizaina domāšanas attīstību muzeja izglītojošajā darbā.
- Turpināt un attīstīt muzeja sadarbību ar pansionātiem, dienas aprūpes centriem, invalīdu biedrībām un skolām, kurās mācās bērni ar īpašām vajadzībām.
- Veicināt tradīciju attīstību muzejā – nozaru speciālistu tikšanās, tematiskie pasākumi skolotājiem, skolēniem un esošā muzeja piedāvājuma pilnveidošana.
- Projektu finansējuma piesaiste muzeja komunikācijas uzlabošanai ar apmeklētāju auditoriju (audio gidu sistēmas un tml.).

III. MĀRKETINGS

1. Mārketinga darba mērķis ir veicināt Muzeja vēstījuma nodošanu plašākam sabiedrības lokam un popularizēt muzeja darbību.

2. Mārketinga darba raksturojums

2.1. Muzeja galvenais vēstījums, ko tas vēlas nodot sabiedrībai ir tas, ka Muzejs ir atvērta, pieejama vieta dažādām sabiedrības grupām, ir tikšanās vieta un vieta personiskā līdzsvaram un labsajūtai.

2.2. Materiālie resursi mārketinam ir Muzeja budžets. Muzejam nav mārketinga speciālista, ar mārketinga aktivitātēm nodarbojas Mākslas un komunikāciju nodaļas vadītāja Iveta Petrovska un projektu vadītāja Ilze Vanaga.

2.3. Muzejs sevi popularizē masu saziņas līdzekļos, reģionālajā laikrakstā “Dzirkstele” un reģionālajā TV (Vidzemes televīzija). Muzejam ir izveidota individuāla atpazīstamības zīme – muzeja logo un starptautiskā mākslas festivāla “Divi Jūliji” dizaina grāmata. Muzejam nav izveidota sava suvenīru līnija, taču ir iespēja iegādāties Marutas Raudes porcelāna fabrikas porcelānu un dizaina suvenīrus.

Muzeja pakalpojumu pārdošanai izmanto:

- reklāmu: afišas, ielūgumi, prese, TV, muzeja mājas lapa, sociālie tīkli;
- personīgos kontaktus ar pašvaldībām, skolām, pedagogiem, māksliniekiem, novadpētniekiem u.c.;
- publikācijas: Gulbenes novada mājas lapā, muzeja mājas lapā, sociālajos tīklos, presē un televīzijā;
- piedalīšanos vietējā un valstiska mēroga pasākumos u.c. aktivitātēs.

2.4. Muzejs mārketinga aktivitātes veic, balstoties uz apmeklētāju, ekskursiju, muzejpedagoģisko programmu, muzeja mājas lapas un sociālo tīklu statistikas izpēti. Muzejs savā darbā lielākoties izmanto tiešās aptaujas, sarunas ar pedagogiem, iestāžu darbiniekiem u.tml.

2.5. Lai veicinātu atpazīstamību, muzejs sadarbojas ar:

- Gulbenes novada pašvaldību;
- Gulbenes novada Izglītības un Kultūras pārvaldēm, kas tiek informētas par norisēm muzejā, nodrošinot tās arī ar ielūgumiem, afišām un skolas tiek elektroniski, telefoniski informētas par muzeja piedāvājumu;
- nevalstiskām organizācijām;
- Sveķu pamatskolu, Litenes pansionātu, dienas centru Gulbenē, Sarkano krustu, tiek piedāvāti bezmaksas izstāžu apmeklējumi, gida pakalpojumi (ar pielāgotiem izstāžu ekskursijas vadīšanas tekstiem), lekcijas un muzejpedagoģiskās programmas;
- Gulbenes Mākslas skolu;
- Gulbenes novada skolām;
- novadpētniekiem un novada valsts akreditētiem muzejiem, kultūrvēsturiskā mantojuma centriem, novadpētniecības istabām u.c.;
- valsts un pašvaldību muzejiem (izstādes, pasākumi, zinātniski pētnieciskā darbība utt.):
 - Vidzemes muzeji;
 - Latvijas Nacionālais Vēstures muzejs;
 - Latvijas Nacionālais mākslas muzejs, Dekoratīvās mākslas un dizaina muzejs;
 - bibliotēkas un arhīvi.

3. Mārketinga darba novērtējums

Muzeja veiktie mārketinga pasākumi sekmē muzeja komunikācijas politikas mērķa, veicināt apmeklējumu skaita palielināšanos, sasniegšanu. Muzejs pandēmijas laikā aktīvi izmantoja digitālo mārketingu, lai ar virtuālo izstāžu un publikāciju palīdzību palielinātu “virtuālo” apmeklētāju skaita pieaugumu.

Muzejs uzmanību pievērš individuālai apmeklētāju interešu izzināšanai un cenšas veidot atbilstošu muzeja piedāvājumu. Muzejs izmanto daudzveidīgus mārketinga pasākumus, lai ieinteresētu dažādas apmeklētāju auditorijas, rīko konkursus un viktorīnas.

4. Mārketinga darba problēmas un prioritātes

Problēmas:

- ierobežoti finansiālie resursi mārketinga aktivitāšu veikšanai (augstas izmaksas reklāmas pasākumiem masu medijos, tipogrāfijas izdevumiem u.tml.);
- nav vietējās televīzijas;
- nav mārketinga speciālista.

Prioritātes:

- padziļināt muzeja apmeklētāju interešu izpēti;
- piesaistīt muzejam vairāk jauno apmeklētāju gan virtuālajā, gan fiziskajā komunikāciju telpā;
- veicināt muzeja atpazīstamības palielināšanos.

5. Paredzamie mārketinga darba rezultāti turpmākajos 5 gados

- Padziļināta muzeja apmeklētāju interešu izpēte.
- Palielinājies apmeklējumu skaits muzejā.
- Palielinājies publikāciju skaits muzeja mājas lapā un sociālajos tīklos.
- Veicināta muzeja atpazīstamība.

6. Darbības spējas uzlabošanas pasākumi 5 gadiem

- Personāla kvalifikācijas celšana, apmeklējot kursus un seminārus par muzeju mārketingu un digitālo komunikāciju.
- Pieredzes apmaiņa, konsultācijas mārketinga aktivitāšu rīkošanā.
- Sadarbība ar mārketinga un dizaina speciālistiem un jaunu komunikāciju kanālu izmantošana.

- Materiāltehniskās bāzes uzlabošana tiešsaistes komunikāciju nodrošināšanai (prezentāciju programma, portatīvais dators, interaktīvais monitors, apgaismojums utt.).
- Muzeja zīmola pilnveidošana un atpazīstamības veicināšana (muzeja logo, starptautiskā mākslas festivāla “Divi Jūliji” dizains).
- Veicināta publicējamo materiālu pieejamība svešvalodās.

Komunikācijas politiku izstrādāja Gulbenes novada vēstures un mākslas muzeja Mākslas un komunikāciju nodaļas vadītāja

Iveta Petrovska

II. PROGRAMMU DAĻA

3. VIDĒJĀ TERMIŅĀ MUZEJA DARBĪBAS PROGRAMMAS VEIDOŠANA

3.1. Darbības programma

1. Materiālās un nemateriālās kultūras un dabas vērtību uzkrāšana, dokumentēšana un saglabāšana (saskaņā ar Valsts kultūrpolitikas pamatnostādņem 2021.–2027.gadam, Gulbenes novada ilgtspējīgas attīstības stratēģija 2014.–2030. gadam, 1. stratēģiskais mērķis, 6. apakšpunkts, 3. stratēģiskais mērķis, 2., 3., 4. apakšpunkts);

* Finanšu avotu apzīmē ar burtiem A vai B. A variantā avots ir valsts vai pašvaldības dotācija (autonomo/privāto muzeju gadījumā – īpašnieka piešķirtais finansējums) pašreizējā budžeta ietvaros un pašu ieņēmumi, ko nodrošina muzeja darbība garantētā finansējuma robežās. B variants ietver paredzētos papildu resursus. Tie var būt: budžeta dotācijas palielinājums, valsts investīcijas, ES projektu finansējums, vietējos projektu konkursos iegūtais finansējums, sponsorējums, pašu ieņēmumu pieaugums utt.

| Uzdevumi | Plānotie rezultāti - galaprodukti | Rezultatīvie rādītāji | | Aktivitātes | Izpildes laiks | Finanšu avots* |
|----------|-----------------------------------|---|-------------------|--|----------------|-----------------|
| | | Kvalitatīvie | Kvantitatīvie | | | |
| 1.1. | Krājuma papildināšana | Papildināts, saglabāts kultūrvēsturiskais mantojums, izpētīts un sabiedrībai pieejams krājums | 500 vienības gadā | Priekšmetu vākšana, saglabāšana, izpēte un eksponēšana | 2022.–2027. | A, B (projekti) |

| | | | | | | |
|------|--|--|--|---|-------------|---|
| 1.2. | Komplektēts un dokumentēts muzeja krājums | Pieejamība pētniecībai, sakārtota muzeja iekšējā krājuma sistēma | 2700 esība gadā, 500 digitalizētas vienības gadā, 500 krājuma un zinātniskā arhīva uzskaites kartītes gadā | Krājuma uzskaitē, kartotēkas, esības pārbaudes un krājuma novērtēšana, priekšmetu digitalizācija | 2022.–2027. | A |
| 1.3. | Nodrošināta krājuma izmantošana | Informēta sabiedrība | 2500 vienības gadā | Pētīta, apkopota un popularizēta informācija par notikumiem, personībām, prasmēm un vēsturiskiem procesiem Gulbenes novada teritorijā | 2022.–2027. | A |
| 1.4. | Krājuma priekšmetu ievade Nacionālajā muzeju krājuma kopkatalogā | Informēta sabiedrība par muzeja krājumu | 2300 vienības gadā | Digitalizēšana, aprakstu veidošana, ievade nmkk.lv | 2022.–2027. | A |

| | | | | | | |
|------|---|--|-------------------|--------------------------------------|-------------|-----------------|
| 1.5. | Jaunas telpas krājuma kolekciju izvietojumam (Oranžērija, Stāmerienas pils) | Nodrošināti atbilstoši apstākļi krājuma drošībai un saglabāšanai | Visam krājumam | Projektu sagatavošana un iesniegšana | 2027. | A, B (projekti) |
| | Konservēti muzeja priekšmeti | | 800 vienības gadā | Preventīvā konservācija | 2022.–2027. | A |
| | Krājuma priekšmetu restaurācija | | 3 | Restaurācija | 2022.–2027. | A, B (projekti) |

2. Muzeja krājuma un ar to saistītās informācijas pētniecība (saskaņā ar Valsts kultūrpolitikas pamatnostādņem 2021. – 2027.gadam, Gulbenes novada ilgtspējīgas attīstības stratēģija 2014.-2030. gadam, 1.stratēģiskais mērķis, 6.apakšpunkts, 3.stratēģiskais mērķis, 2., 3., 4.apakšpunkts);

| Uzdevumi | Plānotie rezultāti - galaprodukti | Rezultatīvie rādītāji | | Aktivitātes | Izpildes laiks | Finanšu avots |
|----------|---|---|---------------|---|----------------|-----------------|
| | | Kvalitatīvie | Kvantitatīvie | | | |
| 2.1. | Gulbenes novada ekspozīcija | Sabiedrībai pieejama, uz pētniecisko darbu balstīta informācija | 1 | Priekšmetu izpēte, pētījumu sagatavošana | 2027. | A, B (projekti) |
| 2.2. | Virtuālā ekspozīcija Gulbenes novada muižas | Pieejami muzeja speciālistu pētījumi | 1 | Priekšmetu izpēte, pētījumu sagatavošana, stāsta radīšana un eksponēšana | 2027. | A, B |
| | Pilnveidota ekspozīcija “Tautsaimniecība” | | 1 | | 2027. | A, B |
| | Pilnveidota ekspozīcija “Laikmeta estētika” | | 1 | | 2027. | A |
| | Publikācijas | | 5 | Publicējamo materiālu apzināšana, publikācijas izveidošana un publicēšana | 2022.–2027. | A |
| | Konsultācijas | Atbalstīta un veicināta novadpētniecība | 30 | Konsultāciju sniegšana, saņemšana | 2022.–2027. | A |

| | | | | | | |
|-------------|--|--|----|---|-------------|-----------------|
| 2.3. | Semināri, lekcijas | Pieejami muzeja speciālistu pētījumi, dažādo skolu izglītojošās programmas | 10 | Pētniecība, muzejpedagoģiskās programmas izstrāde un vadīšana, lekciju, semināru sagatavošana un vadīšana | 2022.–2027. | A, B (projekti) |
| 2.4. | Ekspozīcijas un izstādes Oranžērijā, krājuma un ekspozīciju telpās Stāmerienas pilī, teritoriālajā struktūrvienībā “Sarkanā pils” un teritoriālajā struktūrvienībā “Klēts” | Sabiedrībai pieejama uz pētniecisko darbu balstīta informācija | 4 | Priekšmetu izpēte, pētījumu sagatavošana, stāsta radīšana un eksponēšana | 2027. | A, B |
| | Publikācijas | Pieejami muzeja speciālistu pētījumi | 4 | Publicējamo materiālu apzināšana, publikācijas izveidošana un publicēšana | 2022.–2027. | A |
| | Konsultācijas | Atbalstīta un veicināta novadpētniecība | 10 | Konsultāciju sniegšana | 2022.–2027. | A |

3. Sabiedrības izglītošana, novada materiālās un nemateriālās kultūras popularizēšana, veidojot ekspozīcijas un izstādes, kā arī izmantojot citus ar muzeja darbību saistītus izglītošanas un popularizēšanas veidus (saskaņā ar Valsts kultūrpolitikas pamatnostādņem 2021.–2027.gadam, Gulbenes novada ilgspējīgas attīstības stratēģija 2014.–2030. gadam, 1. stratēģiskais mērķis, 6. apakšpunkts, 3. stratēģiskais mērķis, 2., 3., 4. apakšpunkts);

| Uzdevumi | Plānotie rezultāti - galaprodukti | Rezultatīvie rādītāji | | Aktivitātes | Izpildes laiks | Finanšu avots |
|----------|---|---|--|---|----------------|---|
| | | Kvalitatīvie | Kvantitatīvie | | | |
| 3.1. | Gulbenes novada ekspozīcija | Nodots muzeja vēstījums sabiedrībai, dažādots piedāvājums sabiedrības mūžizglītošanai | 1 | Tēmas izpēte, darbs ar apmeklētājiem un ekspozīcijas popularizēšana | 2027. | A |
| | Virtuālā ekspozīcija Gulbenes novada muižas | | 10 | | 2027. | A |
| | Pilnveidota ekspozīcija “Tautsaimniecība” | | 1 | | 2027. | A |
| | Pilnveidota ekspozīcija “Laikmeta estētika” | | 1 | | 2027. | A |
| | Publikācijas | | Informēta sabiedrība par aktualitātēm muzejā | | 500 | Publicējamo materiālu apzināšana, publikācijas izveidošana un publicēšana |

| | | | | | | |
|------|---|--|----|---|-------------|------|
| 3.2. | Pilnveidots sajūtu muzejs teritoriālajā struktūrvienībā "Klēts" | Padziļināts muzeja vēstījums, sabiedrības mūžizglītības veicināšana | 5 | Tēmas izpēte, darbs ar apmeklētājiem un ekspozīcijas popularizēšana | 2022.–2027. | A, B |
| | Publikācijas | Informēta sabiedrība par aktualitātēm muzejā | 20 | Publicējamo materiālu apzināšana, publikācijas izveidošana un publicēšana | 2022.–2027. | A |
| 3.3. | Nodarbības ģimenēm | Padziļināts muzeja vēstījums, ģimenes kā sabiedrības vērtības iesaiste radošā izziņas procesā, mūžizglītības veicināšana | 5 | Nodarbību programmas izstrāde un tāmes sagatavošana, finansējuma piesaiste projektu konkursos, nodarbību vadīšana un popularizēšana | 2022.–2027. | A, B |

3.2. Sagaidāmie darbības rezultāti

3.2.1. Kvantitatīvie rādītāji

| N. p. k. | Krājuma darbs | 2022. | 2023. | Izpilde | 2024. | Izpilde | 2025. | Izpilde | 2026. | Izpilde | 2027. | Izpilde |
|-------------------------------|--|--------------|--------------|---------|--------------|---------|--------------|---------|--------------|---------|--------------|---------|
| 1. | Pārskata periodā jauniegūto krājuma vienību skaits | 573 | 500 | | 500 | | 500 | | 500 | | 500 | |
| 2. | Konservēto un restaurēto priekšmetu skaits | 946 | 570 | | 570 | | 570 | | 570 | | 570 | |
| 3. | Izmantoto krājuma vienību skaits | 4624 | 2500 | | 2500 | | 2500 | | 2500 | | 2500 | |
| 4. | Kopkatalogā ievadīto vienību skaits | 1593 | 1500 | | 1500 | | 1500 | | 1500 | | 1500 | |
| 5. | No krājuma deponēto vienību skaits | 122 | 50 | | 50 | | 50 | | 50 | | 50 | |
| Pētniecības darbs | | 2022. | 2023. | | 2024. | | 2025. | | 2026. | | 2027. | |
| 1. | Priekšmetu skaits, kam veikta zinātniskā inventarizācija | 311 | 300 | | 300 | | 300 | | 300 | | 300 | |
| 2. | Publicēto monogrāfiju un katalogu skaits | - | - | | - | | - | | - | | - | |
| Ekspozīciju darbs | | 2022. | 2023. | | 2024. | | 2025. | | 2026. | | 2027. | |
| 1. | Pastāvīgo ekspozīciju skaits | 4 | 4 | | 4 | | 4 | | 4 | | 4 | |
| 2. | Izstāžu skaits muzejā | 12 | 10 | | 10 | | 10 | | 10 | | 10 | |
| 3. | Izstāžu skaits ārpus muzeja | 3 | 4 | | 4 | | 4 | | 4 | | 4 | |
| Darbs ar apmeklētājiem | | 2022. | 2023. | | 2024. | | 2025. | | 2026. | | 2027. | |
| 1. | Apmeklējumu skaits | 19456 | 40000 | | 40000 | | 40000 | | 40000 | | 40000 | |
| 2. | Novadīto ekskursiju skaits | 145 | 50 | | 50 | | 50 | | 50 | | 50 | |

| | | | | | | | | | | | | |
|------------------------------|---|--------------|--------------|--|--------------|--|--------------|--|--------------|--|--------------|--|
| 3. | Muzejpedagoģisko programmu ¹ skaits | 1 | 3 | | 3 | | 3 | | 3 | | 3 | |
| 4. | Aptaujāto apmeklētāju skaits | 15 | 50 | | 50 | | 50 | | 50 | | 50 | |
| 5. | Ekspozīcijas atvērtas apmeklētājiem ² (stundas gadā) | 2147 | 2000 | | 2000 | | 2000 | | 2000 | | 2000 | |
| 6. | Muzejs pieejams ārpus regulārā darba laika ³ -stundu skaits gadā | 311 | 300 | | 300 | | 300 | | 300 | | 300 | |
| Finansējuma piesaiste | | 2022. | 2023. | | 2024. | | 2025. | | 2026. | | 2027. | |
| 1. | Iesniegto projektu skaits | 3 | 3 | | 3 | | 3 | | 3 | | 3 | |

3.2.2. Kvalitatīvie rādītāji

- Saglabāts, izpētīts un sabiedrībai pieejams krājums.
- Pētīta Gulbenes novada vēsture, ievērojamie novada mākslinieki, Gulbenes novada muižas, tautsaimniecības attīstība Gulbenes novadā, “Laikmeta estētika. 20.gadsimta pirmā puse”.
- Papildināts muzeja krājums un veikta krājuma digitalizācija.
- Pētot, izmantojot krājumu un deponējumus, izveidotas mūsdienīgas ekspozīcijas par Gulbenes novada vēsturi un ievērojamākajiem Gulbenes novada teritorijā dzimušajiem māksliniekiem (Jūliju Madernieku, Jūliju Straumi, Leo Svempu, Ludolfu Libertu, Voldemāru Irbi).
- Pilnveidots sajūtu muzejs teritoriālajā struktūrvienībā “Klēts”.
- Izveidots jaunu muzejpedagoģisko nodarbību piedāvājums un pilnveidots esošais piedāvājums.
- Jaunu ekspozīciju un izstāžu piedāvājums muzeja Oranžērijā, krājuma un ekspozīciju telpās Stāmerienas pilī, teritoriālajā struktūrvienībā “Sarkanā pils” un teritoriālajā struktūrvienībā “Klēts”.
- Pilnveidots komunikāciju darbs, apzinot apmeklētāju vajadzības un apmierinātību ar saņemtajiem muzeja pakalpojumiem.
- Informēta sabiedrība par muzeja krājumu, pētījumiem un izglītojošajiem pasākumiem.

¹ Pašu programmu (nosaukumu), nevis novadīto nodarbību skaits

² Saskaņā ar apmeklētājiem norādīto muzeja darba laiku

³ Sestdienas, svētdienas, svētku dienas, darbd. pēc plkst. 17.00 . Regulārais darba laiks - darbdienās no 9 - 17

3.3. Programmas īstenošanai nepieciešamie cilvēkresursi

| N.p.k. | Stratēģijas apakšprogrammas | | 2022 | 2023 | 2024 | 2025 | 2026 | 2027 |
|--------|--------------------------------|---|------|------|------|------|------|------|
| 1. | Krājuma darbs | A | 3 | 3 | 3 | 3 | 3 | 3 |
| | | B | - | - | - | - | - | - |
| 2. | Pētniecības darbs | A | 1 | 1 | 1 | 1 | 1 | 1 |
| | | B | 2 | 2 | 2 | 2 | 2 | 2 |
| 3. | Komunikāciju darbs | A | 3 | 3 | 3 | 3 | 3 | 3 |
| | | B | 2 | 2 | 2 | 2 | 2 | 2 |
| | Kopā: | A | 7 | 7 | 7 | 7 | 7 | 7 |
| | | B | 4 | 4 | 4 | 4 | 4 | 4 |

4. PĀRRAUDZĪBA UN ATSKAITĪŠANĀS KĀRTĪBA

Par Muzeja stratēģiskā plāna izpildi atbild muzeja direktore un nodaļu vadītāji. Vidējā termiņa plāna un gada darba plāna izpildes gaita tiek izvērtēta divas reizes gadā speciālistu padomē. Par kārtējo uzdevumu izpildi muzeja darbinieki informē Muzeja direktori reizi mēnesī darba apspriedēs. Pārskata sanāksmes organizē un vada Muzeja direktore.

Gulbenes novada vēstures un mākslas muzeja direktore

Valda Dārgais